



Warszawa 22.12.2017

## Ocena aktualnej i prognozowanej sytuacji meteorologicznej i hydrologicznej

na okres: od godz.15:00 dnia 22.12.2017 do godz. 19:30 dnia 27.12.2017

### 1. KRÓTKOTERMINOWA PROGNOZA POGODY DLA POLSKI

**Ważność: od godz. 19:30 dnia 22.12.2017 do godz. 19:30 dnia 23.12.2017**

W nocy zachmurzenie przeważnie duże, tylko miejscami większe przejaśnienia. Gdziegdzie słabe opady: na północnym zachodzie deszczu lub mżawki, na pozostałym obszarze początkowo deszczu lub mżawki, później deszczu ze śniegiem i zwłaszcza w Karpatach oraz na wschodzie, śniegu. Temperatura minimalna od  $-3^{\circ}\text{C}$  lokalnie na północnym wschodzie do około  $2^{\circ}\text{C}$  w centrum i  $5^{\circ}\text{C}$  miejscami na zachodnim wybrzeżu. W dolinach karpackich lokalnie  $-4^{\circ}\text{C}$ . Wiatr umiarkowany, na wybrzeżu także i dość silny, północno-zachodni i zachodni. Na wybrzeżu i Pomorzu oraz na południu wiatr okresami porywisty, na zachodnim wybrzeżu porywy do 65 km/h, a wysoko w górach do 75 km/h i tam lokalnie zawieje i zamiecie śnieżne.

W dzień zachmurzenie przeważnie duże i miejscami słabe opady deszczu, jedynie na wschodzie początkowo deszczu ze śniegiem lub śniegu, a w Karpatach powyżej 1000 m n.p.m. opady śniegu. Prognozowany przyrost pokrywy śnieżnej, zwłaszcza w Bieszczadach, o 10 cm. Przejściowo w niższych partiach Karpat możliwy opad marznący. Temperatura maksymalna od  $3^{\circ}\text{C}$ ,  $4^{\circ}\text{C}$  na wschodzie do  $8^{\circ}\text{C}$ ,  $9^{\circ}\text{C}$  na zachodzie i na wybrzeżu. W dolinach karpackich od  $0^{\circ}\text{C}$  do  $3^{\circ}\text{C}$ . Wiatr umiarkowany i dość silny, porywisty, zachodni. Porywy wiatru przeważnie do 65 km/h, a na wybrzeżu i wysoko w górach do 90 km/h. Wysoko w Karpatach miejscami zawieje i zamiecie śnieżne.

**Ważność: od godz. 19:30 dnia 23.12.2017 do godz. 19:30 dnia 24.12.2017**

W nocy zachmurzenie duże, miejscami opady deszczu, na południowym wschodzie i wschodzie gdziegdzie deszczu ze śniegiem. Początkowo w niższych partiach Karpat możliwy opad marznący. Wysoko w Tatrach opady śniegu. W Bieszczadach może spaść do 15 mm deszczu. Temperatura minimalna od  $2^{\circ}\text{C}$  początkowo lokalnie na południowym wschodzie, do  $6^{\circ}\text{C}$  w centrum i  $8^{\circ}\text{C}$  na północnym zachodzie. W dolinach karpackich lokalnie  $0^{\circ}\text{C}$ . Wiatr umiarkowany i dość silny, na wybrzeżu okresowo silny, od 35 km/h do 40 km/h, w całym kraju porywisty, zachodni. Porywy wiatru przeważnie do 70 km/h, na północy kraju do 80 km/h, a na wybrzeżu do 90 km/h. Wysoko w górach wiatr w porywach do 110 km/h, w Tatrach powodujący zawieje i zamiecie śnieżne.

W dzień nadal przeważać będzie zachmurzenie duże z okresowymi opadami deszczu lub mżawki. Opady śniegu tylko wysoko w Tatrach. Temperatura maksymalna od  $6^{\circ}\text{C}$  do  $10^{\circ}\text{C}$ . Wiatr przeważnie umiarkowany, okresowo dość silny, porywisty, zachodni. Porywy wiatru na przeważającym obszarze do 65 km/h, a na północy kraju, zwłaszcza nad morzem, oraz wysoko w górach do 90 km/h.



## ŚREDNIOTERMINOWA PROGNOZA POGODY DLA POLSKI

Na okres: od godz. 19:30 dnia 24.12.2017 (niedziela) do godz. 19:30 dnia 29.12.2017 (piątek)

### 24/25 - 26.12 (niedziela/poniedziałek - wtorek)

Zachmurzenie duże z większymi przejaśnieniami, zwłaszcza na południu kraju. Okresowo głównie w północnej połowie kraju opady deszczu. Temperatura minimalna w nocy z niedzielę na poniedziałek od 3°C na północnym wschodzie i w rejonach podgórskich Karpat do 5°C, 8°C na pozostałym obszarze, w nocy z poniedziałku na wtorek chłodniej przeważnie od 1°C do 5°C. Temperatura maksymalna na przeważającym obszarze od 6°C do 10°C, chłodniej tylko we wtorek na północnym wschodzie kraju, tam od 2°C do 5°C. Wiatr umiarkowany, nad morzem okresowo dość silny, w poniedziałek w całym kraju, a we wtorek już tylko na krańcach północnych, porywisty, przeważnie południowo-zachodni. Porywy wiatru w poniedziałek w części północnej kraju mogą osiągać 70 km/h.

### 26/27 - 29.12 (wtorek/środa - piątek)

Przeważać będzie zachmurzenie duże, tylko lokalnie przejściowo zachmurzenie umiarkowane. Okresowo opady w środę głównie deszczu, a od czwartku deszczu lub deszczu ze śniegiem a lokalnie także i śniegu. Stopniowe ochłodzenie. Temperatura minimalna od -1°C, 4°C w nocy z wtorku na środę do -2°C, 2°C w pozostałym okresie. Temperatura maksymalna w środę od 3°C na północnym wschodzie i lokalnie na północy do 8°C miejscami na południu. W czwartek i piątek już w całym kraju od 1°C do 5°C. Wiatr umiarkowany, nad morzem, okresowo dość silny, w środę z kierunków zmieniających się, od czwartku przeważnie południowo-zachodni i południowy. Wiatr okresowo, zwłaszcza nad morzem oraz w piątek także i na południowym wschodzie, porywisty. Początkowo porywy nad morzem do 60 km/h.

## 2. OSTRZEŻENIA METEOROLOGICZNE

Tab. 1. Wydane ostrzeżenia meteorologiczne

Lp.	Zjawisko/ stopień zagrożenia	Ważność	Obszar
1.	silny wiatr/1	od godz. 09:00 dnia 23.12.2017 do godz. 07:00 dnia 24.12.2017	woj. pomorskie
2.	roztopy/2	od godz. 18:00 dnia 23.12.2017 do godz. 18:00 dnia 24.12.2017	woj. małopolskie - subregion południowy
3.	roztopy/2	od godz. 21:00 dnia 23.12.2017 do godz. 18:00 dnia 24.12.2017	Bieszczady i Beskid Niski
4.	roztopy/1	od godz. 06:00 dnia 23.12.2017 do godz. 06:00 dnia 24.12.2017	Sudety i Przedgórze Sudeckie
5.	silny wiatr/1	od godz. 08:00 dnia 23.12.2017 do godz. 07:00 dnia 24.12.2017	woj. zachodniopomorskie

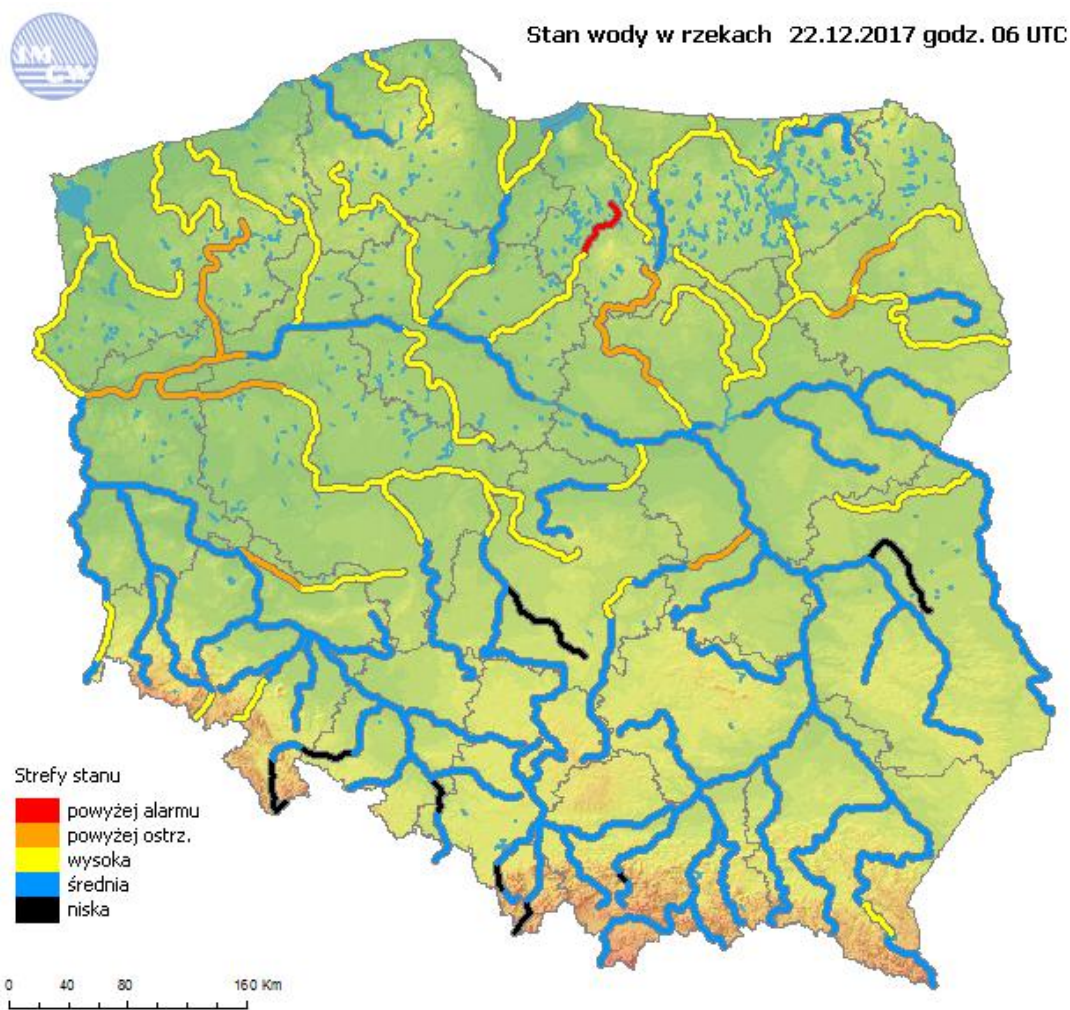


Istnieje możliwość wydania ostrzeżeń na następujące zjawiska:  
Na sobotę 23.12.2017 i noc z soboty na niedzielę 23/24.12.2017:  
- silny wiatr, stopień 1 – cały kraj

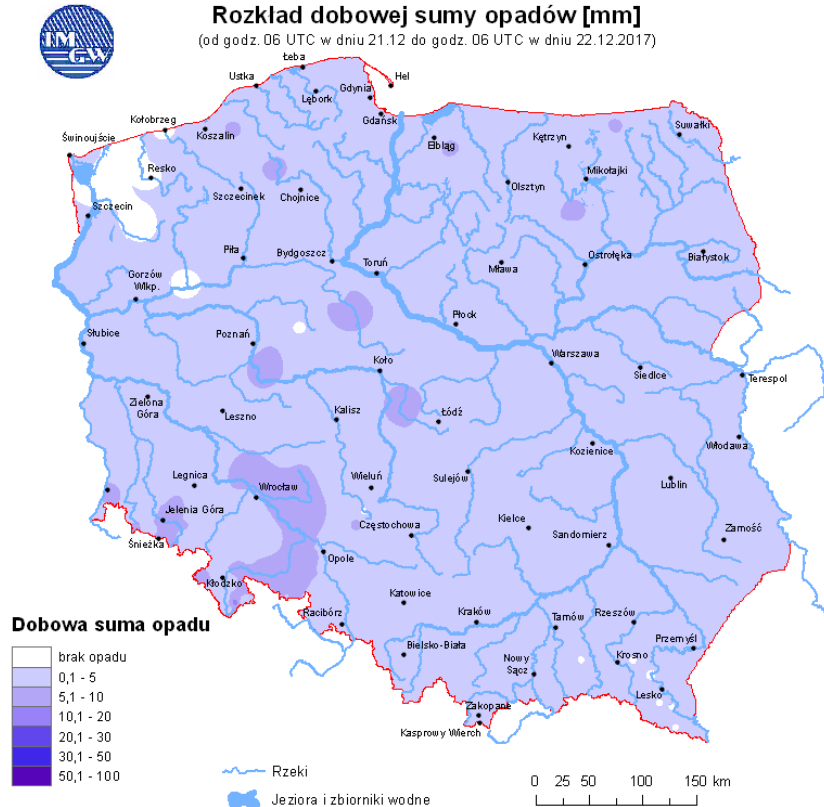
*Ostrzeżenia meteorologiczne można śledzić na bieżąco na stronie:*

**<http://pogodynka.pl/ostrzezenia>**

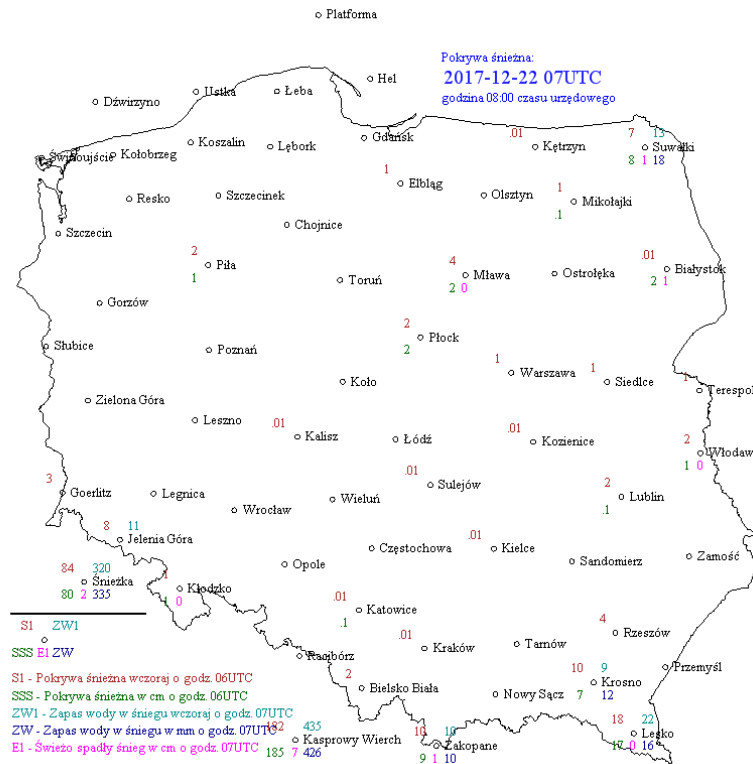
### 3. OCENA AKTUALNEJ I PROGNOZOWANEJ SYTUACJI HYDROLOGICZNEJ



**Ryc. 1.** Stan wody w rzekach w Polsce



Ryc. 2. Rozkład dobowej sumy opadów



Ryc. 3. Pokrywa śnieżna oraz zapas wody w śniegu na stacjach synoptycznych IMGW-PIB.



## OPIS SYTUACJI HYDROLOGICZNEJ z godz. 07:00 (cz. urzędowego)

### Dorzecze Wisły

Stan wody w dorzeczu Wisły układa się głównie w strefie wody średniej i wysokiej. Stan wysoki zanotowano na Narwi, Biebrzy, Pisie, Omulwi, Orzycu, Krznie, Wkrze, Drwęcy i Brdzie oraz lokalnie na dolnej Wiśle, na Sanie, Pilicy i Bzurze. Stan niski zanotowano na Tyśmienicy oraz lokalnie na Małej Wiśle, Sole i Rabie.

#### Zjawiska lodowe:

Nie obserwowano.

### Dorzecze Odry

Stan wody w dorzeczu Odry układa się głównie w strefie wody średniej i wysokiej. Stan wysoki obserwowano na dolnej Odrze, na Baryczy, na środkowej i dolnej Warcie, na Nerze, Gwdzie, Drawie i Inie oraz lokalnie na Bystrzycy, Bobrze, Nysie Łużyckiej, Prośnie i Noteci. Stan niski zanotowano na Widawce oraz lokalnie na górnej Odrze i Nysie Kłodzkiej.

#### Zjawiska lodowe:

Nie obserwowano.

### Dorzecza Przymorza

Stan wody w dorzeczach Przymorza układa się głównie w strefie wody wysokiej. Stan średni zanotowano na Słupi i Gołdapie oraz lokalnie na Łynie.

#### Zjawiska lodowe:

Nie obserwowano.

### Uwaga!

**Dnia 22.12.2017 (godz. 07:00 cz. urzędowego) stan alarmowy został przekroczony:**  
na 4 stacjach wodowskazowych w dorzeczu Wisły, maksymalnie o 9 cm w Jeziorze Roś w miejscowości Maldanin.

na 1 stacjach wodowskazowych w dorzeczu Odry, o 23 cm na rzece Odra w miejscowości Bledzew.

**Stan ostrzegawczy został przekroczony na:**

**13 stacjach wodowskazowych w dorzeczu Wisły,**

**18 stacjach wodowskazowych w dorzeczu Odry,**

**2 stacjach wodowskazowych w dorzeczach Przymorza,**

**1 stacji wodowskazowej morskiej.**

**Tab. 2. SYTUACJA HYDROLOGICZNA w dniu 22.12.2017 o godz. 06:00 UTC (godz. 07:00 czasu urzędowego) - przekroczenie stanów ostrzegawczych, alarmowych i zmiana stanu w ciągu 24h.**

Stacja wodowskazowa	Rzeka	Województwo	Stan wody [cm]	Zmiana stanu [cm]	Stan ostrz. [cm]	Stan alarm. [cm]
Białobrzegi	Pilica	mazowieckie	209	-18	200	250
Januszewice	Czarna	świętokrzyskie	330	-1	320	400
Ploski	Narew	podlaskie	348	-2	330	370
Wizna	Narew	podlaskie	442	0	440	470
Osowiec	Biebrza	podlaskie	406	0	400	430
Rajgród	Jegrznia	podlaskie	157	5	140	160
Rajgród	Jez. Rajgrodzkie	podlaskie	225	0	225	240
Ełk	Ełk	warmińsko-mazurskie	200	4	200	230



Osowiec	Elk	podlaskie	<b>463</b>	0	460	490
<b>Giżycko</b>	<b>Pisa</b>	<b>warmińsko-mazurskie</b>	<b>156*</b>	1	<b>130</b>	<b>150</b>
<b>Maldanin</b>	<b>Jez. Roś</b>	<b>warmińsko-mazurskie</b>	<b>169*</b>	1	<b>140</b>	<b>160</b>
Trzcinec	Wkra	mazowieckie	<b>299</b>	-2	280	330
Szreńsk	Mławka	mazowieckie	<b>150</b>	0	130	180
<b>Rodzone</b>	<b>Drwęca</b>	<b>warmińsko-mazurskie</b>	<b>292*</b>	-1	<b>280</b>	<b>290</b>
<b>Brodnica</b>	<b>Drwęca</b>	<b>kujawsko-pomorskie</b>	<b>260*</b>	-1	<b>230</b>	<b>260</b>
Elgiszewo	Drwęca	kujawsko-pomorskie	<b>205</b>	-1	200	230
Ilawa	Jez. Jeziorak	warmińsko-mazurskie	<b>934</b>	1	930	940
Osetno	Barycz	dolnośląskie	<b>271</b>	1	260	330
Odolanów	Kuroch	wielkopolskie	<b>152</b>	10	140	170
Kanclerzowice	Sąsiedzka	dolnośląskie	<b>215</b>	8	200	230
Korzeńsko	Orla	dolnośląskie	<b>258</b>	-3	220	260
Ląd	Warta	wielkopolskie	<b>332</b>	-1	330	370
Wronki	Warta	wielkopolskie	<b>385</b>	3	380	470
Skwierzyna	Warta	lubuskie	<b>394</b>	2	380	460
Gorzów Wielkopolski	Warta	lubuskie	<b>431</b>	1	380	440
Santok	Warta	lubuskie	<b>456</b>	1	420	490
Kostrzyn Nad Odrą	Warta	lubuskie	<b>371</b>	-1	360	410
Kościelec	Kiełbaska	wielkopolskie	<b>240</b>	-1	240	270
Dębe	Swędrnia	wielkopolskie	<b>227</b>	1	200	250
<b>Bledzew</b>	<b>Obra</b>	<b>lubuskie</b>	<b>243*</b>	3	<b>200</b>	<b>220</b>
Białośliwie	Noteć	wielkopolskie	<b>290</b>	0	280	330
Czarnków	Noteć	wielkopolskie	<b>253</b>	-1	250	300
Nowe Drezenko	Noteć	lubuskie	<b>303</b>	-2	290	340
Gościmiec	Noteć	lubuskie	<b>357</b>	-2	290	380
Santok	Noteć	lubuskie	<b>277</b>	0	250	330
Drawiny	Drawa	wielkopolskie	<b>124</b>	-1	120	170
Żukowo	Jez. Druzno	warmińsko-mazurskie	<b>578</b>	4	570	590
Przystań	Jez. Mamry	warmińsko-mazurskie	<b>179</b>	1	160	180
Trzebież	Zalew Szczeciński	zachodniopomorskie	<b>544</b>	14	540	560

\* - przekroczenie stanu alarmowego



#### 4. OSTRZEŻENIA HYDROLOGICZNE

Aktualnie nie obowiązują ostrzeżenia hydrologiczne.

Jakkolwiek może się to zmienić, jeśli zmienią się prognozy meteorologiczne lub przebieg zjawisk hydrologicznych.

*Ostrzeżenia można śledzić na bieżąco na stronie:*

<http://www.pogodynka.pl/ostrezeniahydro>

*Aktualną sytuację hydrologiczną można śledzić na bieżąco na stronie:*

<http://www.monitor.pogodynka.pl/>

#### 5. PROGNOZA HYDROLOGICZNA DLA POLSKI 22.12 - 27.12.2017

##### W dorzeczu Wisły:

Na Wiśle prognozuje się wahania stanu wody, w strefie wody średniej, tylko na dolnej Wiśle lokalnie w strefie wody wysokiej.

W zlewniach górskich dopływów Wisły spodziewane są wzrosty stanów wody na granicy strefy stanów średnich i wysokich. Punktowo możliwe jest krótkotrwałe przekroczenie stanu ostrzegawczego. Wzrosty spowodowane będą prognozowanymi opadami - początkowo deszczu ze śniegiem, a potem deszczu oraz dodatnimi temperaturami, które będą powodować topnienie pokrywy śnieżnej

Na pozostałych dopływach Wisły prognozuje się na ogół stabilizację, głównie w strefie wody średniej i wysokiej. Lokalnie na dopływach dolnej Wisły możliwe niewielkie wzrosty. Stany wody mogą być zakłócone pracą urządzeń hydrotechnicznych. Przekroczenia stanów ostrzegawczych i alarmowych będą się utrzymywać na ogół z tendencją spadkową.

##### W dorzeczu Odry:

Na górnej Odrze początkowo prognozowane są niewielkie wahania i wzrosty stanów w strefie wody średniej. Od 25.12, na górnej Odrze możliwe są dalsze wzrosty stanów wody spowodowane opadami i roztopami. Możliwe jest osiągnięcie strefy stanów wysokich. Na odcinku skanalizowanym stany wody będą miały słabą tendencję wzrostową przy możliwości utrzymywania się wahań stanów. Na Odrze swobodnie płynącej początkowo będą utrzymywały się wahania stanów z tendencją wzrostową. Stany wody górnej i środkowej Odry początkowo utrzymywać się będą w strefie wody średniej. Na Odrze granicznej, na odcinku poniżej Słubic prognozowane są początkowo spadki i stabilizacja, a następnie wzrosty stanów wody. Stany wody układać się będą w strefie wody wysokiej, lokalnie średniej.

W zlewniach dopływów górnej Odry prognozowana są wahania stanów wody, lokalnie przy tendencji rosnącej. W zlewniach dopływów środkowej Odry będą występowały lokalne wahania i wzrosty stanów wody. Na odcinku środkowej i dolnej Nysy Łużyckiej wystąpią wzrosty powyżej 40 cm. W związku z tajaniem pokrywy śnieżnej w następnych dniach okresu prognozy, mogą wystąpić większe wzrosty stanów wody, zwłaszcza w zlewniach Bystrzycy, Nysy Kłodzkiej, górnego Bobru i górnej Kwisy oraz górnej Nysy Łużyckiej. W efekcie występowania



opadów deszczu stany wody w zlewni Baryczy będą ulegały wahaniom w strefie stanów wysokich. Na odcinkach rzek, będących w zasięgu działania urządzeń hydrotechnicznych, możliwe są większe wahania stanów. Stany wody będą miały tendencję rosnącą w strefie stanów średnich z możliwością osiągnięcia strefy stanów wysokich.

Na górnej Warcie, do zbiornika Poraj prognozuje się wzrosty stanów wody. Na odcinku od zbiornika Poraj do zbiornika Jeziorsko prognozuje się początkowo stabilizację i spadki stanów wody, a następnie wzrosty stanów wody. Na Warcie poniżej zbiornika Jeziorsko oraz na jej dopływach, prognozowane są spadki i stabilizacja stanów wody, jedynie lokalnie po wystąpieniu prognozowanych opadów możliwe wzrosty i wahania stanów wody w strefach wody wysokiej i średniej. Obecne przekroczenia stanów alarmowych i ostrzegawczych nadal będą się utrzymywać.

Na Noteci i jej dopływach prognozowane są początkowo spadki i stabilizacja stanów wody, a następnie możliwe nieznaczne wzrosty stanów wody w strefach wody wysokiej, lokalnie średniej. Nadal prognozowane jest utrzymywanie się stanów ostrzegawczych na większości wodowskazów środkowej i dolnej Noteci i jej dopływów.

### **W rzekach Przymorza i na Żuławach:**

Na wybrzeżu, Zalewie Szczecińskim, Żuławach, Zalewie Wiślanym oraz w ujściowym odcinku Odry i Wisły prognozuje się wahania poziomów wody w strefie wody wysokiej, lokalnie powyżej stanu ostrzegawczego. Na rzekach Przymorza, uchodzących do Zatoki Gdańskiej oraz Zalewu Wiślanego stany wody będą układać się w strefie wody wysokiej i średniej, lokalnie powyżej stanów ostrzegawczych.

W zlewniach Łyny i Węgorapy prognozuje się na ogół wahania poziomu wody, wywołane sływem wód opadowych oraz pracą urządzeń hydrotechnicznych, w zlewni Łyny głównie w dolnej strefie wody wysokiej, w zlewni Węgorapy głównie w strefie wody średniej.

### **Uwaga!**

Lokalnie stany wody mogą ulegać wahaniom spowodowanym pracą urządzeń hydrotechnicznych i zmianami odpływów ze zbiorników retencyjnych, o których IMGW-PIB nie jest informowane.

**Część meteorologiczną przygotowali:**  
synoptyk meteorolog CBPM: Krzysztof Jania  
synoptyk meteorolog CNO: Grażyna Dąbrowska

**Część hydrologiczną przygotował:**

dzielnicy hydrolog: Izabela Adrian

autoryzacja synoptyk hydrolog: Marianna Sasim

Prognoza hydrologiczna dla Polski w części opracowana na podstawie materiałów otrzymanych z biur prognoz hydrologicznych IMGW-PIB

---

**Uwagi i opinie proszę kierować na adres: [centrum.nadzoru@imgw.pl](mailto:centrum.nadzoru@imgw.pl)**