



Warszawa 29.09.2017

Ocena aktualnej i prognozowanej sytuacji meteorologicznej i hydrologicznej

na okres: od godz.15:00 dnia 29.09.2017 do godz. 19:30 dnia 02.10.2017

1. KRÓTKOTERMINOWA PROGNOZA POGODY DLA POLSKI

Ważność: od godz. 19:30 dnia 29.09.2017 do godz. 19:30 dnia 30.09.2017

W nocy zachmurzenie małe. Miejscami, zwłaszcza na południu i zachodzie mgły ograniczające widzialność do 200 m, a w kotlinach górskich do 100 m. Lokalnie w rejonach mgieł możliwy wzrost zachmurzenia do dużego. Temperatura minimalna od 1°C na wschodzie, w centrum około 5°C, do 8°C na zachodzie. Przymrozki: na Wyżynie Lubelskiej miejscami spadek temperatury do -1°C, w kotlinach karpaccich do -2°C, a lokalnie w kotlinach bieszczadzkich do -5°C, poza tym na wschodzie kraju miejscami przygruntowe przymrozki do -3°C. Nad samym morzem od 7°C do 10°C. Wiatr słaby, wschodni i południowo-wschodni, miejscami zmienny.

W dzień zachmurzenie małe, rano miejscami, zwłaszcza na południu i zachodzie mgły ograniczające widzialność do 200 m. Temperatura maksymalna od 13°C na północnym wschodzie, w centrum około 16°C, do 20°C na południowym zachodzie. Wiatr słaby i umiarkowany, wschodni i południowo-wschodni, na południu miejscami słaby, zmienny.

Ważność: od godz. 19:30 dnia 30.09.2017 do godz. 19:30 dnia 01.10.2017

W nocy zachmurzenie małe, na krańcach zachodnich miejscami wzrastające do umiarkowanego. Na południu miejscami mgły ograniczające widzialność do 200 m, w dolinach górskich do 100 m. Temperatura minimalna od 1°C na wschodzie i w dolinach karpaccich, w centrum około 6°C, do 10°C na zachodzie, na zachodnim wybrzeżu do 11°C. Przymrozki: w dolinach karpaccich miejscami spadek temperatury do -2°C, a w dolinach bieszczadzkich lokalnie do -5°C, poza tym na wschodzie miejscami przygruntowe przymrozki do -2°C. Wiatr słaby, w dolinach sudeckich i na wybrzeżu miejscami umiarkowany. Wiatr przeważnie południowo-wschodni, na zachodzie miejscami południowy.

W dzień zachmurzenie małe, na zachodzie miejscami umiarkowane. Rano na południu gdzieś mgły ograniczające widzialność do 200 m. Temperatura maksymalna od 14°C na północnym wschodzie i w dolinach karpaccich do 19°C na południowym zachodzie. Wiatr słaby, na zachodzie i na wybrzeżu miejscami umiarkowany, południowo-wschodni, w zachodniej połowie kraju miejscami południowy.

ŚREDNIOTERMINOWA PROGNOZA POGODY DLA POLSKI

Ważność od godz. 19:00 dnia 01.10.2017 do godz. 19:00 dnia 06.10.2017

01/02 - 02.10 (niedziela/poniedziałek - poniedziałek)

Zachmurzenie małe od zachodu wzrastające do umiarkowanego i dużego, aż do wystąpienia na zachodzie kraju i na Pomorzu opadów deszczu. Temperatura minimalna od 3°C na wschodzie do 11°C na zachodzie, maksymalna od 15°C na północy do 19°C



na południu. Wiatr słaby i umiarkowany, miejscami wzmagający się do dość silnego, nad morzem umiarkowany i dość silny, porywisty, z kierunków południowych. Na wybrzeżu porywy wiatru do 60 km/h.

02/03 - 04.10 (poniedziałek/wtorek - środa)

Zachmurzenie duże z większymi przejaśnieniami, okresami opady deszczu.

Temperatura minimalna we wtorek od 7°C na wschodzie do 13°C na zachodzie, w środę od 6°C do 10°C. Temperatura maksymalna od 11°C na północnym wschodzie do 16°C na zachodzie. Wiatr słaby i umiarkowany, miejscami wzmagający się do dość silnego, nad morzem umiarkowany i dość silny, porywisty. Wiatr w nocy z poniedziałku na wtorek i we wtorek, z kierunków południowych skręcający na zachodnie, później z kierunków zachodnich. Na wybrzeżu porywy wiatru do 60 km/h.

04/05 - 06.10 (środa/czwartek - piątek)

Zachmurzenie umiarkowane, miejscami duże, na wybrzeżu miejscami przelotne opady deszczu. Temperatura minimalna od 5°C do 10°C, maksymalna od 14°C do 19°C. Wiatr słaby i umiarkowany, nad morzem umiarkowany i dość silny, porywisty, z kierunków zachodnich.

2. Ostrzeżenia meteorologiczne

Na okres 29.09-02.10.2017 nie przewiduje się wydania ostrzeżeń meteorologicznych

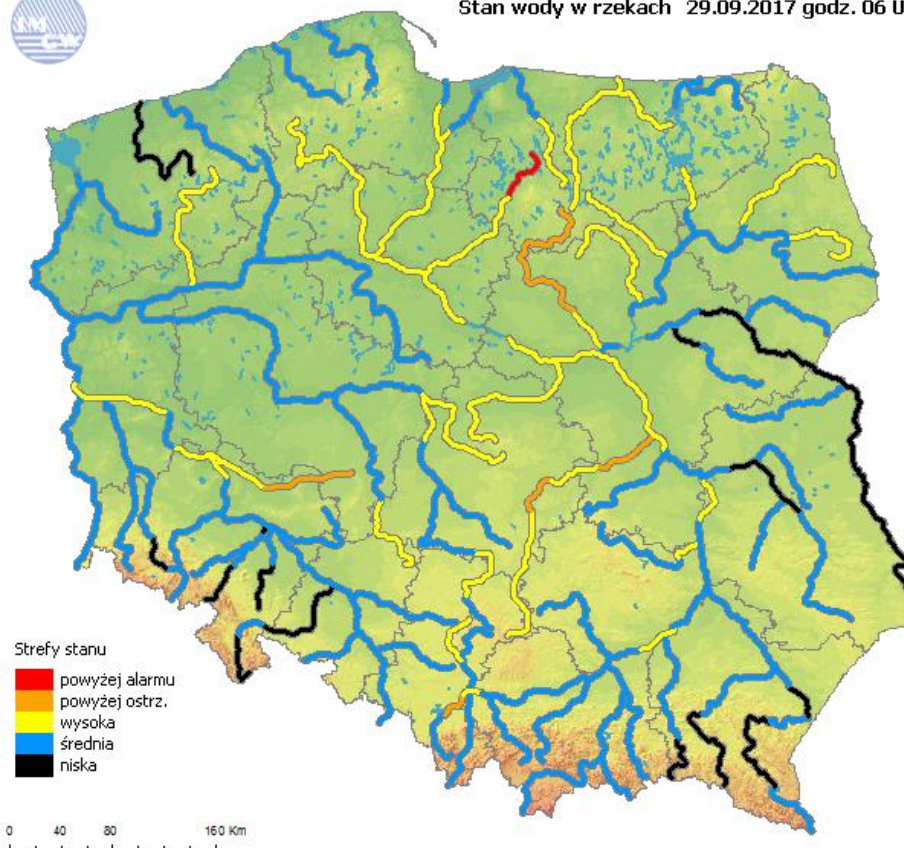
Ostrzeżenia meteorologiczne można śledzić na bieżąco na stronie:

<http://pogodynka.pl/ostrzezenia>

3. Ocena aktualnej i prognozowanej sytuacji i hydrologicznej



Stan wody w rzekach 29.09.2017 godz. 06 UTC

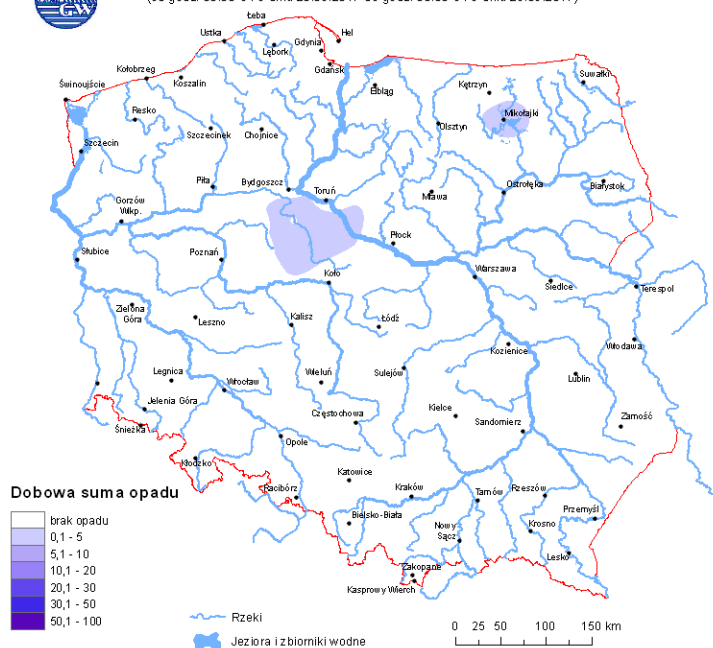


Ryc. 1. Stan wody w rzekach w Polsce



Rozkład dobowej sumy opadów [mm]

(od godz. 06:00 UTC dnia 28.09.2017 do godz. 06:00 UTC dnia 29.09.2017)



Ryc. 2. Rozkład dobowej sumy opadów



OPIS SYTUACJI HYDROLOGICZNEJ z godz. 08:00 (cz. urzędowego)

Dorzecze Wisły

Stan wody w dorzeczu Wisły układa się w strefie wody średniej i wysokiej. Stan wysoki zanotowano na dolnej Wiśle, Brynicy, Pilicy, Supraśli, Biebrzy, Pisie, Omulwi, Orzycu, Wkrze, Bzurze, Drwęcy i Brdzie oraz lokalnie na górnej i środkowej Wiśle i Kamiennej. Stan niski zanotowano lokalnie na Wistoce, Sanie, Wiśłoku, Wieprzu, Bugu i Liwcu.

Dorzecze Odry

Stan wody w dorzeczu Odry układa się głównie w strefie wody średniej i wysokiej. Stan wysoki obserwowano na Baryczy, Nerze i Drawie oraz lokalnie na środkowej Odrze, górnej Warcie i Prośnie. Stan niski zanotowano lokalnie na Nysie Kłodzkiej, Ślęzie, Bystrzycy, Bobrze i Kwisie.

Dorzecza Przymorza

Stan wody w dorzeczach Przymorza układa się w strefie wody średniej i wysokiej. Stan wysoki zanotowano na Łynie i Gubrze oraz lokalnie w ujściowym odcinku Wisły i na Pasłęce. Stan niski obserwowano na Redze.

Dnia 29.09.2017 (godz. 08:00 cz. urzędowego) stan alarmowy został przekroczony na:
2 stacjach wodowskazowych w dorzeczu Wisły maksymalnie o 7 cm na stacji Rodzone na rzece Drwęca.

Stan ostrzegawczy został przekroczony na:
14 stacjach wodowskazowych w dorzeczu Wisły,
7 stacjach wodowskazowych w dorzeczu Odry,
1 stacji wodowskazowej w dorzeczach Przymorza.

Tab. 2. SYTUACJA HYDROLOGICZNA w dniu 29.09.2017 o godz. 06:00 UTC (godz. 08:00 czasu urzędowego) - przekroczenie stanów ostrzegawczych, alarmowych i zmiana stanu w ciągu 24h.

Stacja wodowskazowa	Rzeka	Województwo	Stan wody [cm]	Zmiana stanu [cm]	Stan ostrz. [cm]	Stan alarm. [cm]
Goczałkowice	Wiśla	śląskie	323	-7	290	410
Jawiszowice	Wiśla	małopolskie	588	-15	480	630
Kozłowa Góra	Brynica	śląskie	96	-1	90	120
Sulejów	Pilica	łódzkie	239	-3	230	260
Białobrzegi	Pilica	mazowieckie	232	-8	200	250
Januszewice	Czarna	świętokrzyskie	383	-10	320	400
Rajgród	Jegrznia	podlaskie	144	-1	140	160
Trzcinec	Wkra	mazowieckie	325	-5	280	330
Sześćsk	Mławka	mazowieckie	178	-6	130	180
Bielawy	Mroga	łódzkie	310	-15	310	360
Krubice	Utrata	mazowieckie	261	-7	220	280
Rodzone	Drwęca	warmińsko-mazurskie	297*	-5	280	290
Brodnica	Drwęca	kujawsko-pomorskie	250	-3	230	260
Elgiszewo	Drwęca	kujawsko-pomorskie	200	4	200	230
Ostróda	Jez. Drwęckie	warmińsko-mazurskie	504	-1	500	510
Ciecholewy	Brda	pomorskie	241*	-1	210	240



Odolanów	Barycz	wielkopolskie	94	-6	90	120
Kancelerzowice	Sąsiedzka	dolnośląskie	212	12	200	230
Korzeńsko	Orla	dolnośląskie	233	-2	220	260
Łask	Grabia	łódzkie	170	0	160	180
Dębe	Swędrnia	wielkopolskie	213	-2	200	250
Gościmiec	Noteć	lubuskie	295	-1	290	380
Białośliwie	Noteć	wielkopolskie	304	-1	280	330
Żukowo	Jez. Druzno	warmińsko-mazurskie	576	-7	570	590

* - przekroczenie stanu alarmowego

4. Ostrzeżenia hydrologiczne

Na okres 29.09-02.10.2017 nie przewiduje się wydania ostrzeżeń hydrologicznych.

Ostrzeżenia można śledzić na bieżąco na stronie:

<http://www.pogodynka.pl/ostrezeniahydro>

5. Prognoza hydrologiczna dla Polski na okres 29.09 - 02.10.2017

W dorzeczu Wisły:

Na górnej Wiśle Ina odcinku Wisły po Dęblin prognozowane są dalsze spadki poziomu wody w strefie wody średniej, lokalnie w strefie wody wysokiej. Na dopływach Wisły po Dęblin spodziewana jest dalsza tendencja spadkowa poziomu wody na ogół w strefie stanów średnich, a punktowo w dolnej części strefy stanów wysokich.

Na środkowym i dolnym odcinku Wisły (od profilu Dęblin do profilu Tczew) przewiduje się: do zbiornika we Włocławku opadanie poziomu wody, poniżej Włocławka głównie wzrosty związane ze spływem wód opadowych z górnej części zlewni – głównie w strefie wody wysokiej. Na dopływach omawianego odcinka Wisły (od profilu Dęblin do profilu Tczew) przewiduje się stabilizację i opadanie poziomu wody, lokalnie zakłócone pracą urządzeń hydrotechnicznych. Poziom wody układał się będzie w strefie wody wysokiej, lokalnie w średniej i niskiej.

W zlewni Bugu po Krzyczew prognozuje się wahania poziomu wody na granicy strefy stanów średnich i niskich.

W ciągu okresu prognostycznego w zlewni Narwi przewiduje się stabilizację oraz opadanie poziomu wody w strefie wody średniej i w dolnej strefie wody wysokiej.

W Rajgradzie na Jegrzni oraz na jeziorze Rajgradzkim występujące obecnie nieznaczne przekroczenia stanów ostrzegawczych będą się utrzymywać.

W dorzeczu Odry:

Na górnej i środkowej Odrze przewiduje się spadkową tendencję stanów wody, na ogół w strefie wody średniej, lokalnie niskiej. Niewielkie wahania mogą być spowodowane pracą urządzeń hydrotechnicznych. W zlewniach dopływów górnej i środkowej Odry stany wody będą wolno opadały i miały przebieg wyrównany na ogół w strefie wody średniej, lokalnie niskiej



i wysokiej. Miejscami stany wody mogą ulegać lokalnym wahaniom wywołanym pracą urządzeń hydrotechnicznych.

Na Odrze granicznej, na odcinku poniżej Słubic, do wodowskazu Bielinek prognozuje się wzrosty stanów wody. Poniżej wodowskazu Bielinek prognozuje się stabilizację stanów wody. Stany wody układać się będą w strefie wody średniej.

Na Warcie i jej dopływach, prognozuje wahania stanów wody oraz lokalne wzrosty w strefach wody średniej i wysokiej, lokalnie niskiej. Na wodowskazach Łask (Grabia) i Dębe (Swędrnia) prognozowane jest utrzymywanie się stanu ostrzegawczego.

Na Noteci i jej dopływach prognozowana jest głównie stabilizacja i spadki stanów wody, lokalnie możliwe wzrosty i wahania. Stany wody układać się będą w strefach wody wysokiej lokalnie średniej. W Białosiłwiu i Gościmcu (Notec) prognozowane jest utrzymywanie się stanów ostrzegawczych.

W rzekach Przymorza i na Żuławach:

W ciągu najbliższego weekendu w ujściowym odcinku Odry, na zalewie Szczecińskim i Wiślanym, wzdłuż Wybrzeża RP, na Żuławach oraz na rzekach Przymorza, prognozowane są wahania poziomów wody w strefie stanów średnich, z niewielką tendencją spadkową.

W ujściowym odcinku Wisły oraz na rzekach uchodzących do Zalewu Wiślanego, poziomy wody będą wahać się głównie w strefie stanów wysokich.

W zlewniach Łyny i Węgorapy prognozuje się przeważnie spadki poziomu wody, w strefie wody średniej i dolnej wysokiej, lokalnie zakłócone pracą urządzeń hydrotechnicznych.

Uwaga!

Lokalnie stany wody mogą ulegać wahaniom spowodowanym pracą urządzeń hydrotechnicznych i zmianami odpływów ze zbiorników retencyjnych, o których IMGW-PIB nie jest informowane.

Część meteorologiczną przygotowali:

synoptyk CBPM: *Witold Wiążeński*

synoptyk CNO: *Grażyna Dąbrowska*

Część hydrologiczną przygotował:

dyżurny hydrolog: *Christian Kempański*

Autoryzacja prognozy hydrologicznej: *Marianna Sasim*

Prognoza hydrologiczna dla Polski w części opracowana na podstawie materiałów otrzymanych z biur prognoz hydrologicznych IMGW-PIB

Uwagi i opinie proszę kierować na adres: centrum.nadzoru@imgw.pl