



Ocena aktualnej i prognozowanej sytuacji meteorologicznej i hydrologicznej

na okres: od godz.13:00 dnia 23.06.2017 do godz. 19:30 dnia 26.06.2017

1. Prognoza pogody dla Polski

Ważność: od godz. 19:30 dnia 23.06.2017 do godz. 19:30 dnia 24.06.2017

W nocy zachmurzenie duże z większymi przejaśnieniami, zwłaszcza na południowym zachodzie kraju. Miejscami przelotne opady deszczu. Temperatura minimalna na przeważającym obszarze od 13°C do 17°C, w rejonach podgórskich od 11°C do 13°C. Wiatr słaby i umiarkowany, na wybrzeżu okresami dość silny, w porywach do 60 km/h, zachodni.

W dzień zachmurzenie umiarkowane, w północnej połowie kraju oraz miejscami na wschodzie okresami duże i tam słabe opady deszczu. Temperatura maksymalna od 17°C na północnym zachodzie, około 24°C w centrum do 28°C na południu. Wiatr słaby i umiarkowany, okresami porywisty, zachodni. Na wybrzeżu wiatr umiarkowany i dość silny, w porywach do 55 km/h, południowo-zachodni i zachodni.

Ważność: od godz. 19:30 dnia 24.06.2017 do godz. 19:30 dnia 25.06.2017

W nocy zachmurzenie małe i umiarkowane, w północnej połowie kraju okresami duże i tam miejscami słabe opady deszczu. W drugiej połowie nocy na północnym zachodzie możliwe burze. Nad ranem w Polsce południowo-wschodniej lokalnie mgły, ograniczające widzialność do 500 m. Temperatura minimalna na przeważającym obszarze od 13°C do 17°C, w rejonach podgórskich od 11°C do 13°C. Wiatr słaby, na wybrzeżu umiarkowany i dość silny, porywisty, południowo-zachodni. W czasie burz wiatr dość silny, w porywach do 65 km/h, z kierunków zmieniających się.

W dzień zachmurzenie umiarkowane, okresami duże. Miejscami przelotne opady deszczu. W Karpatach oraz rano lokalnie na północnym zachodzie możliwe burze. Prognozowana suma opadów w czasie burz w Karpatach do 15 mm. Temperatura maksymalna od 19°C na północnym zachodzie, około 25°C w centrum do 29°C na południu. Wiatr słaby i umiarkowany, okresami porywisty, południowo-zachodni i zachodni. Na wybrzeżu wiatr umiarkowany i dość silny, w porywach do 60 km/h, południowo-zachodni i zachodni. W czasie burz wiatr dość silny i porywisty, z kierunków zmieniających się.

Srednioterminowa prognoza pogody dla Polski

Ważność od godz. 19:00 dnia 25.06.2017 do godz. 19:00 dnia 30.06.2017

25/26 - 26.06 (niedziela/poniedziałek - poniedziałek)

Zachmurzenie małe i umiarkowane, na północy i południowym wschodzie duże i tam przelotne opady deszczu. Na wybrzeżu lokalnie burze. Temperatura minimalna od 9°C na północy, około 13°C w centrum do 15°C na południowym wschodzie. Temperatura maksymalna od 18°C na północy, około 22°C w centrum do 25°C na południowym wschodzie. Wiatr umiarkowany, porywisty, zachodni. Na północy kraju wiatr umiarkowany i dość silny, w porywach do 65 km/h, południowo-zachodni i zachodni. W czasie burz wiatr dość silny, w porywach do 80 km/h, z kierunków zmieniających się.



26/27 - 27.06 (poniedziałek/wtorek - wtorek)

Zachmurzenie małe i umiarkowane, miejscami na zachodzie kraju i w górach wzrastające do dużego i tam przelotne opady deszczu i burze z gradem. Temperatura minimalna od 8°C do 12°C. Temperatura maksymalna od 22°C na wybrzeżu, około 28°C w centrum do 30°C na południowym wschodzie. Wiatr słaby i umiarkowany, południowo-wschodni i południowy. W czasie burz wiatr dość silny, w porywach do 65 km/h, z kierunków zmieniających się.

27/28 - 28.06 (wtorek/środa - środa)

Zachmurzenie umiarkowane, wzrastające do dużego. Miejscami przelotne opady deszczu i burze z gradem. Temperatura minimalna na przeważającym obszarze od 15°C do 19°C, na północnym wschodzie od 12°C do 15°C. Temperatura maksymalna od 26°C na północnym zachodzie, około 30°C w centrum do 33°C na południowym wschodzie, na wschodnim wybrzeżu od 22°C do 25°C. Wiatr słaby i umiarkowany, z kierunków południowych. W czasie burz wiatr dość silny, w porywach do 65 km/h, z kierunków zmieniających się.

28/29 - 29.06 (środa/czwartek - czwartek)

Zachmurzenie umiarkowane i duże. Przelotne opady deszczu i burze z gradem. Temperatura minimalna od 16°C na północy, około 21°C w centrum do 22°C na południu, lokalnie na wybrzeżu około 14°C. Temperatura maksymalna od 23°C na północnym zachodzie, około 31°C w centrum do 35°C na południowym wschodzie. Wiatr umiarkowany, południowy i południowo-zachodni, na północnym zachodzie z kierunków zachodnich. W czasie burz wiatr dość silny i silny, w porywach do 90 km/h, z kierunków zmieniających się.

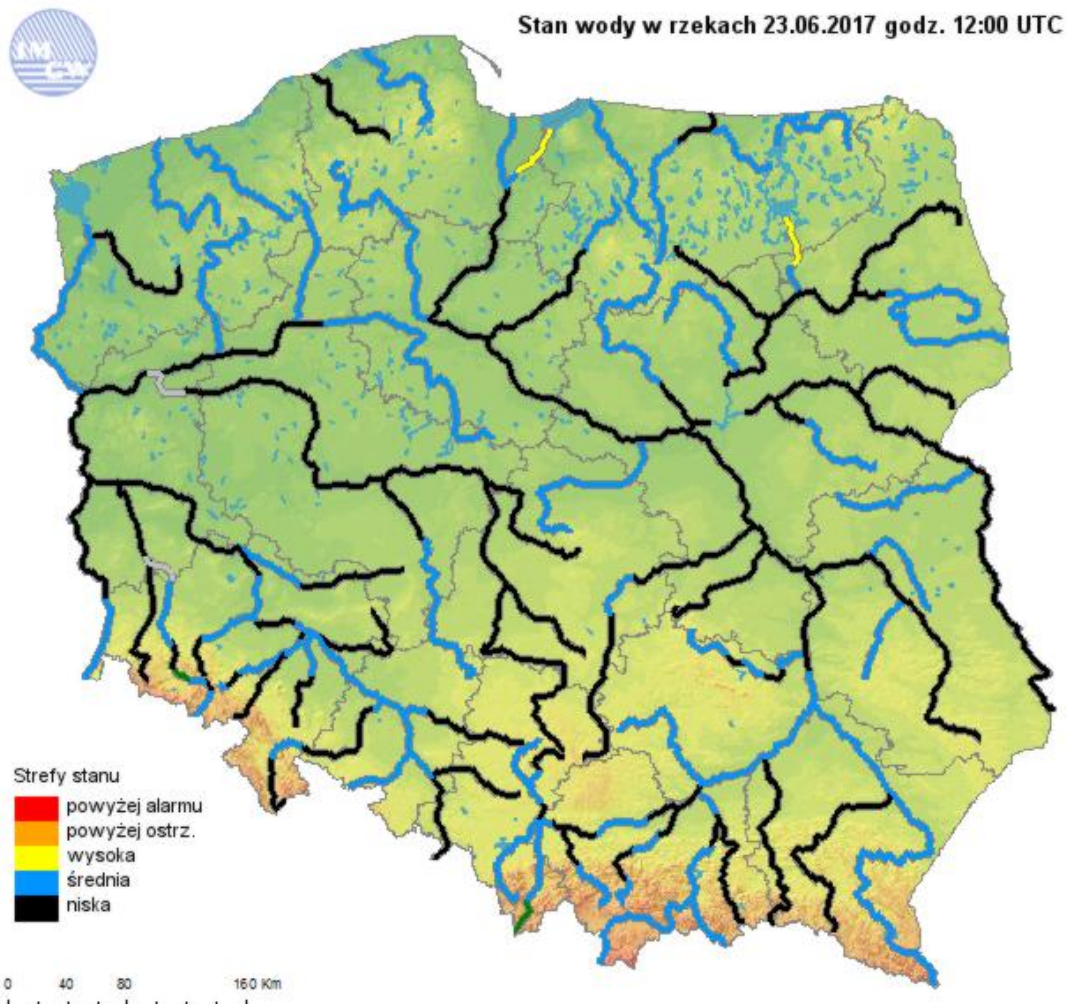
29/30 - 30.06 (czwartek/piątek - piątek)

Zachmurzenie umiarkowane i duże. Przelotne opady deszczu. Na południowym wschodzie burze. Temperatura minimalna od 13°C na zachodzie, około 15°C w centrum do 18°C na wschodzie. Temperatura maksymalna od 20°C na wybrzeżu, około 23°C w centrum do 25°C na południowym wschodzie. Wiatr umiarkowany, południowo-zachodni. W czasie burz wiatr dość silny, w porywach do 65 km/h, z kierunków zmieniających się.

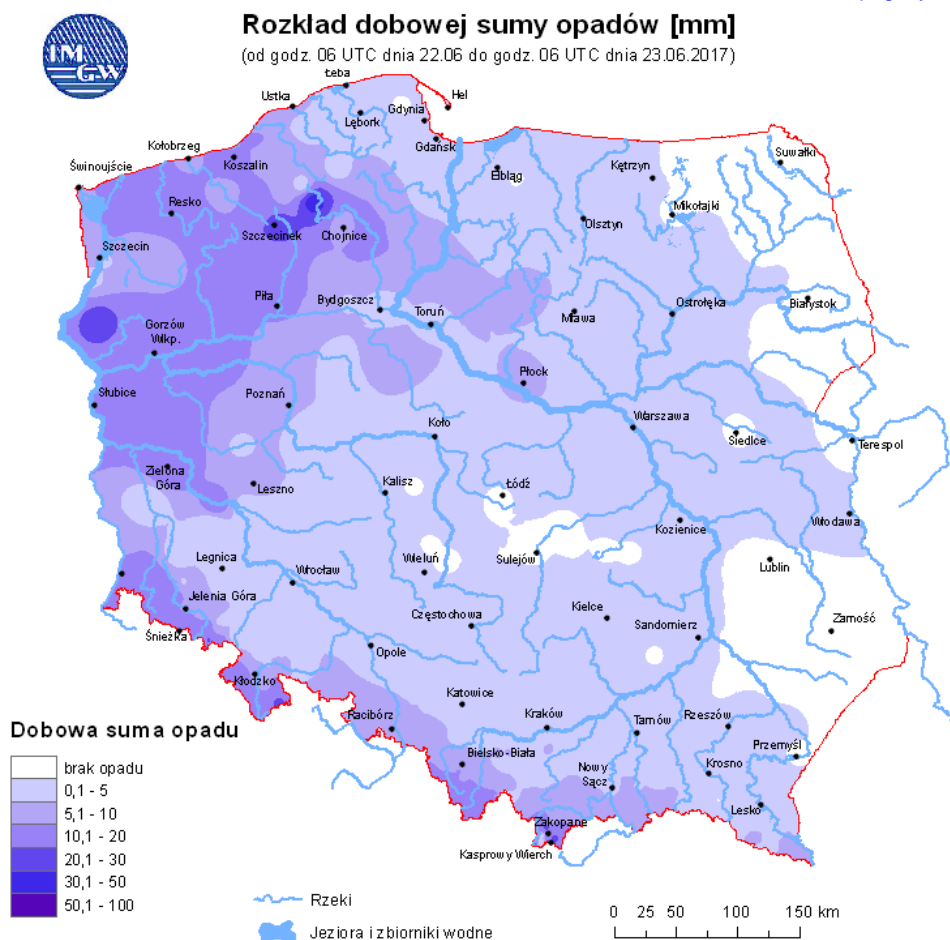
2. Ostrzeżenia meteorologiczne

- woj. małopolskie
- woj. podkarpackie
- woj. świętokrzyskie
- woj. lubelskie
- woj. mazowieckie (największe prawdopodobieństwo wystąpienia burz spełniających kryteria ostrzeżenia na krańcach południowych województwa).

3. Ocena aktualnej i prognozowanej sytuacji i hydrologicznej



Ryc. 1. Stan wody w rzekach w Polsce



Ryc. 2. Rozkład dobowej sumy opadów

OPIS SYTUACJI HYDROLOGICZNEJ z godz. 14:00 (cz. urzędowego)

Dorzecze Wisły

Stan wody w dorzeczu Wisły układa się głównie w strefie wody niskiej i średniej. Stan wysoki obserwowano lokalnie na Pisie. Stan średni zanotowano na Brynicy, Sole, Dunajcu, Popradzie, Nidzie, Sanie, Bystrzycy, Tyśmienicy, Supraśli, Orzycu, Krznie, Bzurze i Brdzie oraz lokalnie na górnej i środkowej Wiśle, na Przemszy, Skawie, Rabie, Kamiennej, Pilicy, Narwi, Pisie, Liwcu, Wkrze i Drwęcy.

Dorzecze Odry

Stan wody w dorzeczu Odry układa się w strefie wody niskiej i średniej. Stan średni zanotowano na Osobłodze, Gwdzie i Drawie oraz lokalnie na Odrze, Małej Panwi, Nysie Kłodzkiej, Ślęzie, Bystrzycy, Strzegomce, Kaczawie, Baryczy, Bobrze, Nysie Łużyckiej, Prośnie i Noteci.

Dorzecza Przymorza

Stan wody w dorzeczu Przymorza układa się głównie w strefie wody średniej. Stan wysoki obserwowano na Nogacie. Stan niski zanotowano na Słupi oraz lokalnie na Łynie.



Uwaga!

Dnia 23.06.2017 (godz. 14:00 cz. urzędowego) nie zanotowano przekroczenia stanu alarmowego na stacjach wodowskazowych w Polsce.

Stan ostrzegawczy został przekroczony na 1 stacji wodowskazowej w dorzeczu Wisły.

STAN WODY z godz. 12:00 UTC (godz. 14:00 czasu urzędowego) z dnia 23.06.2017r.

(przekroczenie stanów ostrzegawczych, alarmowych i zmiana stanu)

Stacja wodowskazowa	Rzeka	Województwo	Stan wody [cm]	Zmiana stanu [cm]	Stan ostrz. [cm]	Stan alarm. [cm]
Maldanin	Jez. Roś	warmińsko-mazurskie	143	0/3h	140	160

przekroczenia stanu alarmowego nie zanotowano

4. Ostrzeżenia hydrologiczne

Dnia 23.06.2017 nie obowiązują żadne ostrzeżenia hydrologiczne. Nie planuje się wydania ostrzeżenia hydrologicznego w trakcie weekendu.

5. Prognoza hydrologiczna dla Polski

W dorzeczu Wisły:

W okresie objętym prognozą w dorzeczu Wisły przeważać będą wahania poziomu wody na ogół w strefie stanów niskich i średnich.

Na górnej Wiśle i jej dopływach początkowo zaznaczą się wahania poziomu wody na granicy stanów średnich i niskich. Na mniejszych Karpackich dopływach Wisły możliwe są krótkotrwałe wzrosty stanu wody, będące wynikiem spływu wód opadowych, głównie w strefie stanów średnich, lokalnie do dolnej części strefy stanów wysokich. Następnie obserwować będziemy stabilizację i spadki poziomu wody w strefie stanów średnich i niskich.

Na środkowej i dolnej Wiśle w najbliższych dniach prognozuje się głównie stabilizację stanu wody z niewielkimi wahaniami, w strefie wody niskiej i lokalnie średniej. Na dopływach omawianego odcinka Wisły prognozuje się głównie stabilizację oraz wahania stanu wody, miejscami zakłócone pracą urządzeń hydrotechnicznych – w strefie wody niskiej, lokalnie w średniej i wysokiej. Jedynie na początku okresu prognostycznego, w zlewniach rzek na terenach silnie zurbanizowanych oraz na mniejszych dopływach Narwi i Bugu możliwe są miejscowe, większe wahania i lokalne wzrosty związane ze spływem wód opadowych.

W dorzeczu Odry:

W okresie prognostycznym w dorzeczu Odry przewiduje się głównie nieznaczne wahania poziomu wody na ogół w strefie stanów niskich i średnich.

Na Odrze początkowo zaznaczą się nieznaczne wzrosty stanu wody (do ok. 30cm), a następnie przeważać będą spadki i wahania stanu wody w strefie wody niskiej i średniej.



Na dopływach górnej i środkowej Odry prognozuje się na ogół przebieg wyrównany oraz nieznaczne wahania stanów wody, w strefie wody niskiej i średniej. W środkowym i dolnym biegu Olzy i Nysy Łużyckiej stany wody będą ulegały większym wahaniom spowodowanym przemieszczaniem się wód opadowych. Lokalnie, na odcinkach rzek, będących w zasięgu działania urządzeń piętrzących stany wody mogą również ulegać większym wahaniom poziomu wody.

W zlewni Warty i jej dopływów przewidywane są spadki i stabilizacja stanów wody, lokalnie wahania stanów wody. Stany wody układać się będą w strefach wody średniej i niskiej.

W zlewni górnej i środkowej Noteci oraz w zlewniach jej dopływów prognozuje się wahania stanów wody, lokalnie stabilizacja i spadki stanów wody. W ujściowym odcinku Noteci początkowo wzrosty, a następnie stabilizacja stanów wody. Stany wody układać się będą w strefach wody średniej i niskiej.

W rzekach Przymorza i na Żuławach:

W ciągu okresu prognostycznego, w ujściowych odcinkach Wisły i Odry oraz na Zalewie Szczecińskim i Wiślanym przewiduje się wahania stanów wody w strefie stanów średnich i wysokich.

Na rzekach Przymorza prognozowane są nieznaczne wahania poziomu wody z tendencją wzrostową.

W zlewniach Łyny i Węgorapy prognozuje się na ogół wahania i wzrosty poziomu wody, przeważnie w strefie wody średniej i niskiej, wywołane wpływem wód opadowych oraz pracą urządzeń hydrotechnicznych.

Uwaga!

Lokalnie stany wody mogą ulegać wahaniom spowodowanym pracą urządzeń hydrotechnicznych i zmianami odpływów ze zbiorników retencyjnych, o których IMGW-PIB nie jest informowane.

Część meteorologiczną przygotowali:

synoptyk CBPM: Grzegorz Mikutel

synoptyk CNO: Maria Walinowska

Część hydrologiczną przygotował:

dyżurny hydrolog: Dariusz Witkowski

autoryzacja prognozy: Marianna Sasim

Prognoza hydrologiczna dla Polski w części opracowana na podstawie materiałów otrzymanych z biur prognoz hydrologicznych IMGW-PIB