



**Ocena aktualnej i prognozowanej sytuacji
meteorologicznej i hydrologicznej
na okres: od godz.13:00 dnia 30.06.2017 do godz. 19:30 dnia 03.07.2017**

1. Prognoza pogody dla Polski

Ważność: od godz. 19:30 dnia 30.06.2017 do godz.19:30 dnia 01.07.2017

W nocy przeważać będzie zachmurzenie umiarkowane i duże a miejscami, zwłaszcza na północy i wschodzie kraju, opady deszczu, lokalnie na Pomorzu jeszcze o natężeniu umiarkowanym. Początkowo na południowym wschodzie i wschodzie lokalne burze. W drugiej połowie nocy opady pojawią się także na krańcach południowo-wschodnich. Prognozowana suma opadów do 15 mm na północy i do 20 mm lokalnie w Bieszczadach. Temperatura minimalna od 11°C, 12°C na północnym wschodzie oraz miejscami w rejonach podgórskich do 13°C, 15°C na przeważającym obszarze i 16°C na południowym wschodzie. Wiatr na południu kraju przeważnie słaby, na pozostałym obszarze umiarkowany, a nad morzem oraz podczas burz także dość silny, porywisty, południowo-zachodni. Wiatr w porywach nad morzem osiągać może 70 km/h

W dzień zachmurzenie duże z większymi przejaśnieniami. Przelotne opady deszczu, możliwe burze. Prognozowana suma opadów na wschodzie i południu oraz podczas burz lokalnie do 15 mm, a w Bieszczadach do 20 mm. Temperatura maksymalna na przeważającym obszarze od 20°C do 24°C, na północnym zachodzie od 16°C do 20°C. Wiatr umiarkowany, porywisty, południowo-zachodni i zachodni. Podczas burz wiatr dość silny, w porywach do 70 km/h, z kierunków zmieniających się.

Ważność: od godz. 19:30 dnia 01.07.2017 do godz. 19:30 dnia 02.07.2017

W nocy zachmurzenie duże z większymi przejaśnieniami. Przelotne opady deszczu. Prognozowana suma opadów lokalnie do 15 mm a na południowym zachodzie do 20 mm. Temperatura minimalna od 11°C do 15°C. Wiatr przeważnie umiarkowany, lokalnie porywisty, zachodni i północno-zachodni.

W dzień zachmurzenie umiarkowane, okresowo duże z przelotnymi opadami deszczu. Temperatura maksymalna przeważnie od 18°C do 21°C, tylko na północnym wschodzie i w rejonach podgórskich miejscami 16°C, 17°C. Wiatr na ogół umiarkowany, porywisty zachodni i północno-zachodni.

Średnioterminowa prognoza pogody dla Polski

Ważność od godz. 19:00 dnia 02.07.2017 do godz. 19:00 dnia 07.07.2017

Zachmurzenie umiarkowane, okresami duże z przelotnymi opadami deszczu. Od środy na południu i zachodzie lokalne burze. Temperatura minimalna przeważnie od 8°C do 13°C. W dzień stopniowo coraz cieplej. Temperatura maksymalna od 17°C, 21°C w poniedziałek do 22°C, 27°C w piątek. Wiatr słaby i umiarkowany, przeważnie z kierunków zachodnich. Okresowo, zwłaszcza podczas burz, wiatr silniejszy porywisty z kierunków zmieniających się.



2. Ostrzeżenia meteorologiczne

o intensywnych opadach stopnia drugiego:

-- woj. zachodniopomorskie – ważne do godz. 00:00 dnia 01.07.2017

o intensywnych opadach stopnia pierwszego:

--woj. pomorskie - ważne do godz. 01:00 dnia 01.07.2017

--woj. woj. podkarpackie – Bieszczady i Beskid Niski - ważne od godz. 00:00 dnia 01.07.2017 do godz. 18:00 dnia 01.07.2017

o silnym wietrze stopnia pierwszego:

--woj. lubuskie - ważne do godz. 16:00 dnia 30.06.2017

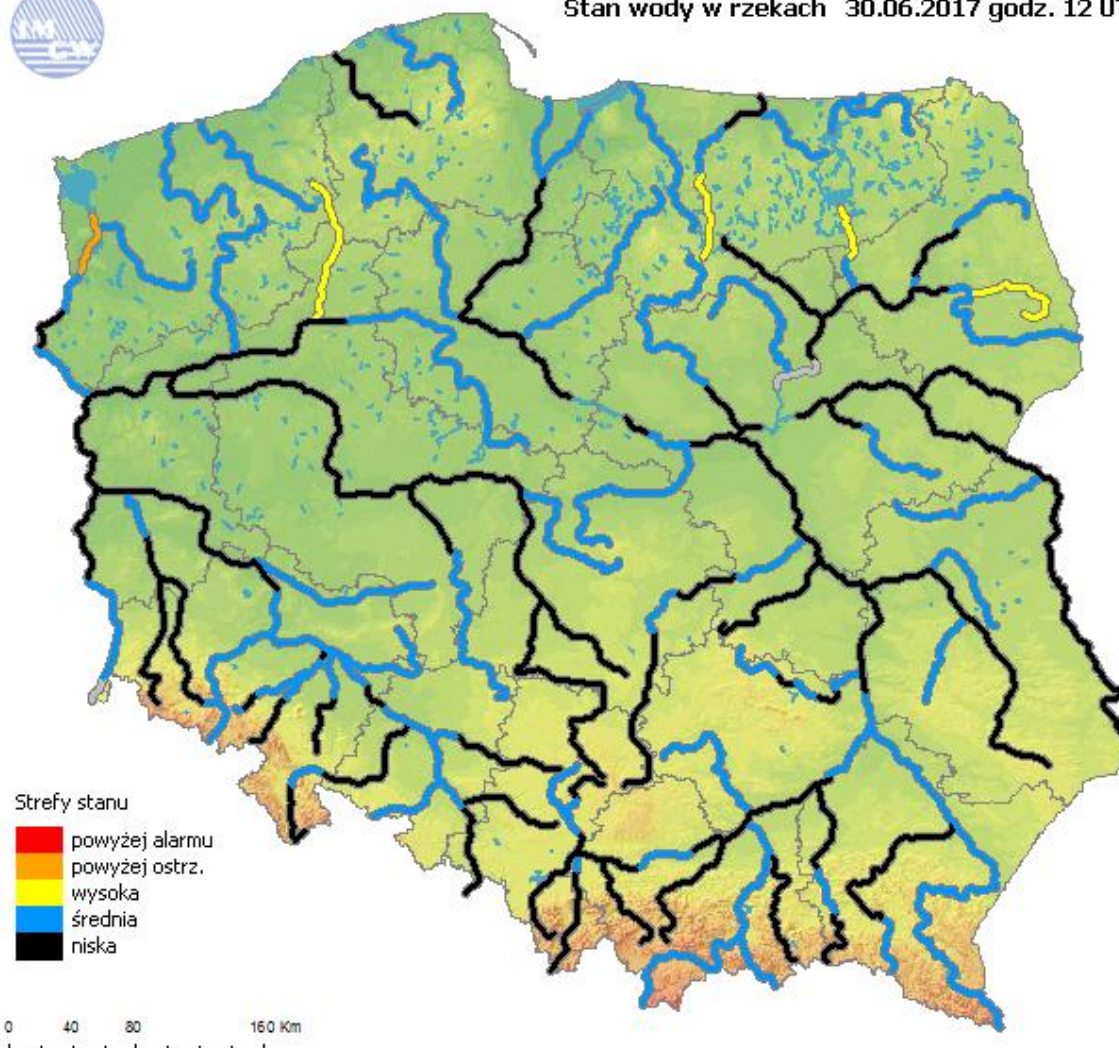
--woj. wielkopolskie - ważne do godz. 16:00 dnia 30.06.2017

W okresie prognostycznym nie przewiduje się wystawienia nowych ostrzeżeń meteorologicznych. Ostrzeżenia można śledzić na bieżąco na stronie: <http://www.pogodynka.pl/ostrzezenia>.

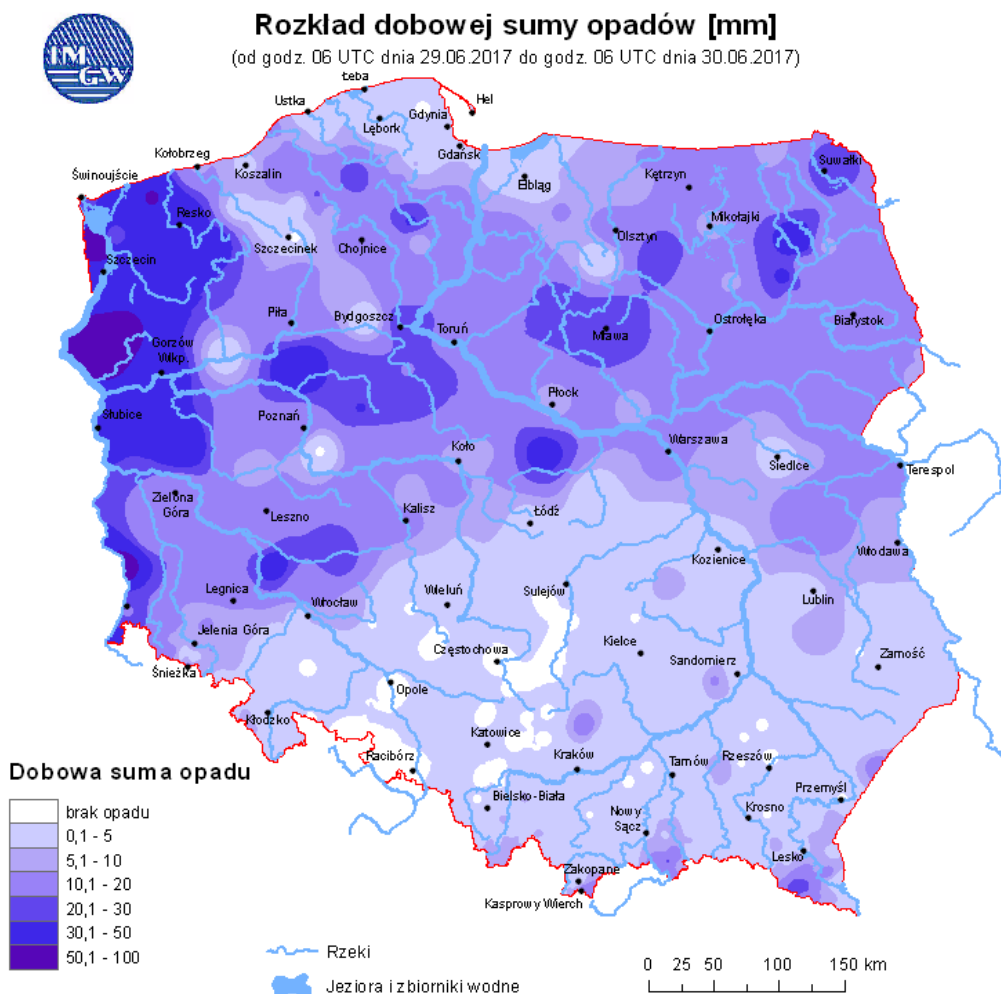
3. Ocena aktualnej i prognozowanej sytuacji i hydrologicznej



Stan wody w rzekach 30.06.2017 godz. 12 UTC



Ryc. 1. Stan wody w rzekach w Polsce



Ryc. 2. Rozkład dobowej sumy opadów

OPIS SYTUACJI HYDROLOGICZNEJ z godz. 14:00 (cz. urzędowego)

Dorzecze Wisły

Stan wody w dorzeczu Wisły układa się głównie w strefie wody niskiej i średniej. Stan wysoki obserwowano na Supraśli oraz lokalnie na Pisie. Stan średni zanotowano na Brynicy, Dunajcu, Popradzie, Sanie, Kamiennej, Bystrzycy, Tyśmienicy, Orzycu, Krznie, Bzurze, Drwęcy i Brdzie oraz lokalnie na Wiśle, Przemyślu, Sole, Wisłoce, Wiśluku, Pilicy, Narwi, Pisie, Liwcu i Wkrze.

Dorzecze Odry

Stan wody w dorzeczu Odry układa się w strefie wody niskiej i średniej. Stan wysoki obserwowano na Gwdzie. Stan średni zanotowano na Osobłodze, Widawie, Kaczawie, Baryczy, Nerze, Drawie i Inie oraz lokalnie na Odrze, Małej Panwi, Nysie Kłodzkiej, Ślęzie, Bystrzycy, Strzegomce, Bobrze, Nysie Łużyckiej, Prośnie i Noteci.

Dorzecza Przymorza

Stan wody w dorzeczu Przymorza układa się głównie w strefie wody średniej. Stan wysoki obserwowano ujściowym odcinku Wisły i Odry, na Nogacie oraz lokalnie na Łynie. Stan niski zanotowano na Słupi i lokalnie na Łynie.



Uwaga!

Dnia 30.06.2017 (godz. 12:00 cz. urzędowego) stan alarmowy został przekroczony na 1 stacji wodowskazowej morskiej, w Trzebieży na Zalewie Szczecińskim o 8 cm.

Stan ostrzegawczy został przekroczony na 3 stacjach wodowskazowych w dorzeczu Wisły, 4 stacjach wodowskazowych w dorzeczu Przymorza oraz na 1 stacji wodowskazowej morskiej.

STAN WODY z godz. 12:00 UTC (godz. 14:00 czasu urzędowego) z dnia 30.06.2017r.
(przekroczenie stanów ostrzegawczych, alarmowych i zmiana stanu)

Stacja wodowskazowa	Rzeka	Województwo	Stan wody [cm]	Zmiana stanu [cm]	Stan ostrz. [cm]	Stan alarm. [cm]
Giżycko	Pisa	warmińsko-mazurskie	130	0/3h	130	150
Szreńsk	Mławka	mazowieckie	138	3/3h	130	180
Krubice	Utrata	mazowieckie	226	2/3h	220	280
Gryfino	Odra	zachodniopomorskie	578	-1/3h	570	600
Szczecin Most Długi	Odra	zachodniopomorskie	576	1/3h	570	600
Szczecin Podjuchy	Odra	zachodniopomorskie	583	0/3h	580	610
Żukowo	Jez. Druzno	warmińsko-mazurskie	570	-2/3h	570	590
Wolin	Cieśnina Dziwna	zachodniopomorskie	571	2/3h	560	580
Trzebież	Zalew Szczeciński	zachodniopomorskie	568*	-2/3h	540	560

przekroczenia stanu alarmowego nie zanotowano

4. Ostrzeżenia hydrologiczne

wezbranie z przekroczeniem stanów ostrzegawczych stopnia drugiego:

-- woj. zachodniopomorskie – ważne do godz. 08:00 dnia 01.07.2017.

W okresie progностycznym nie przewiduje się wystawienia nowych ostrzeżeń hydrologicznych. Ostrzeżenia można śledzić na bieżąco na stronie: <http://www.pogodynka.pl/ostrzezeniahydro>.

5. Prognoza hydrologiczna dla Polski

W dorzeczu Wisły:

W okresie objętym prognozą w dorzeczu Wisły przeważać będą wahania poziomu wody na ogół w strefie stanów niskich i średnich.

Na górnej Wiśle i jej dopływach prognozuje się głównie stabilizację i nieznaczne spadki stanu wody na granicy stanów średnich i niskich. Jedynie początkowo (w ciągu pierwszej doby) w związku z prognozowanymi intensywnymi opadami deszczu, w górnej części zlewni karpackich dopływów Wisły (na terenie województwa podkarpackiego) możliwe są gwałtowne wzrosty poziomu wody do dolnej części strefy stanów wysokich. Punktowo (szczególnie na Sanie powyżej Soliny oraz na jego bieszczadzkich dopływach) możliwe są przekroczenia stanów ostrzegawczych.

Na środkowej i dolnej Wiśle w najbliższych dniach prognozuje się wahania stanu wody początkowo o tendencji wzrostowej, w strefie wody niskiej i lokalnie średniej.



Na dopływach omawianego odcinka Wisły również prognozuje się wahania poziomu wody związane ze spływem wód opadowych i z prognozowanymi opadami o charakterze burzowym oraz lokalnie również z pracą urządzeń hydrotechnicznych. Stany wody układać się będą w strefach wody niskiej i średniej, miejscami wysokiej. Jedynie na początku okresu prognostycznego, w zlewniach rzek na terenach silnie zurbanizowanych oraz w zlewni mniejszych, prawych dopływów Narwi możliwe są miejscowe wzrosty poziomu wody.

W dorzeczu Odry:

W okresie prognostycznym w dorzeczu Odry przewiduje się głównie nieznaczne wahania poziomu wody na ogół w strefie stanów niskich i średnich.

Na górnej Odrze prognozuje się nieznaczne spadki stanu wody w strefie wody niskiej. Na Odrze środkowej stany wody będą się wahały z tendencją spadkową w strefie wody niskiej i lokalnie średniej. Największe wahania (do 100cm) występować będą na Odrze swobodnie płynącej, na profilach poniżej zbiorników i pozostałych urządzeń hydrotechnicznych. Na dolnej Odrze prognozowane są wzrosty poziomu wody w strefie wody średniej i niskiej.

W zlewniach dopływów górnej Odry prognozowane są lokalnie wahania stanów wody spowodowane opadami oraz przebieg wyrównany przy tendencji do opadania.

Na dopływach środkowej i dolnej Odry początkowo przewiduje się wahania i wzrosty stanów wody w miejscach występowania prognozowanych opadów i burz (szczególnie w zlewniach Nysy Łużyckiej, Bobru, dolnej Warty i Noteci). Następnie poziom wody będzie wyrównany z tendencją do opadania. Stany wody układać się będą w strefach wody niskiej i średniej lokalnie wysokiej. Miejscami większe wahania lub wzrosty stanów wody mogą wystąpić w profilach będących pod wpływem urządzeń hydrotechnicznych.

W rzekach Przymorza i na Żuławach:

W ujściowym odcinku Odry, na Zalewie Szczecińskim oraz na Zatoce Pomorskiej poziomy wody będą stopniowo opadać przy czym lokalnie utrzymają się jeszcze przekroczenia stanów ostrzegawczych.

Wzdłuż wybrzeża, na Zalewie Wiślanym i Żuławach poziomy wody będą wahały się w strefie stanów wysokich i średnich z niewielką tendencją spadkową.

W zlewniach Łyny i Węgorapy prognozuje się na ogół wahania i wzrosty poziomu wody, przeważnie w strefie wody średniej i niskiej, wywołane przemieszczaniem się wody opadowej i prognozowanymi opadami deszczu oraz lokalnie pracą urządzeń hydrotechnicznych.

Uwaga!

Lokalnie stany wody mogą ulegać wahaniom spowodowanym pracą urządzeń hydrotechnicznych i zmianami odpływów ze zbiorników retencyjnych, o których IMGW-PIB nie jest informowane.

Część meteorologiczną przygotowali:

synoptyk CBPM: Krzysztof Jania

synoptyk CNO: Maria Waliniowska

Część hydrologiczną przygotowali:

dyżurny hydrolog: Dariusz Witkowski

autoryzacja prognozy: Grzegorz Walijewski

Prognoza hydrologiczna dla Polski w części opracowana na podstawie materiałów otrzymanych z biur prognoz hydrologicznych IMGW-PIB