



Warszawa 12.01.2018

## Ocena aktualnej i prognozowanej sytuacji meteorologicznej i hydrologicznej

na okres: od godz.15:00 dnia 12.01.2018 do godz. 19:30 dnia 15.01.2018

### 1. KRÓTKOTERMINOWA PROGNOZA POGODY DLA POLSKI

**Ważność: od godz. 19:30 dnia 12.01.2018 do godz. 19:30 dnia 13.01.2018**

W nocy zachmurzenie duże z większymi przejaśnieniami i rozpogodzeniami, głównie na północy Polski. Miejscami słabe opady śniegu. Temperatura minimalna od  $-7^{\circ}\text{C}$  na północnym wschodzie, około  $-4^{\circ}\text{C}$  w centrum, do  $-2^{\circ}\text{C}$  na południowym zachodzie oraz lokalnie nad morzem. W rejonach podgórskich i w kotlinach lokalnie spadki temperatury do  $-10^{\circ}\text{C}$ . Wiatr słaby i umiarkowany, wschodni.

W dzień zachmurzenie umiarkowane i duże, na wschodzie lokalne rozpogodzenia. W Karpatach i miejscami na wschodzie kraju możliwe słabe opady śniegu. Temperatura maksymalna od  $-4^{\circ}\text{C}$  na północnym wschodzie do  $0^{\circ}\text{C}$  na południowym zachodzie oraz lokalnie nad morzem. Wiatr przeważnie umiarkowany, na zachodzie chwilami porywisty, wschodni i południowo-wschodni.

**Ważność: od godz. 19:30 dnia 13.01.2018 do godz. 19:30 dnia 14.01.2018**

W nocy zachmurzenie małe i umiarkowane. Temperatura minimalna od  $-12^{\circ}\text{C}$  na północnym wschodzie,  $-6^{\circ}\text{C}$  w centrum, do około  $-3^{\circ}\text{C}$  miejscami na zachodzie oraz nad morzem. W kotlinach górskich spadki temperatury lokalnie do  $-13^{\circ}\text{C}$ . Wiatr słaby i umiarkowany, południowo-wschodni i wschodni.

W dzień zachmurzenie przeważnie małe, na wschodzie okresami umiarkowane lub duże. Temperatura maksymalna od  $-5^{\circ}\text{C}$  na północnym wschodzie do  $0^{\circ}\text{C}$  na południowym zachodzie i zachodzie oraz na wybrzeżu. Wiatr słaby i umiarkowany, na zachodzie chwilami porywisty, południowo-wschodni i wschodni.

### ŚREDNIOTERMINOWA PROGNOZA POGODY DLA POLSKI

**Na okres: od godz. 19:30 dnia 14.01.2018 (niedziela) do godz. 19:30 dnia 19.01.2018 (piątek)**

#### **14/15 - 15.01 (niedziela/poniedziałek - poniedziałek)**

Zachmurzenie przeważnie małe. Temperatura minimalna od  $-11^{\circ}\text{C}$  na północnym wschodzie i w kotlinach górskich do  $-3^{\circ}\text{C}$ ,  $-2^{\circ}\text{C}$  na zachodzie i nad morzem. Temperatura maksymalna od  $-5^{\circ}\text{C}$  na północnym wschodzie do  $2^{\circ}\text{C}$  na południowym zachodzie. Wiatr słaby i umiarkowany, na północnym zachodzie okresami porywisty, południowo-wschodni i południowy.

#### **15/16 - 16.01 (poniedziałek/wtorek - wtorek)**

Zachmurzenie małe i umiarkowane, od zachodu wzrastające do dużego. Miejscami, głównie na zachodzie i w centrum kraju, opady śniegu. Temperatura minimalna od  $-10^{\circ}\text{C}$  na północnym wschodzie, około  $-5^{\circ}\text{C}$  w centrum, do  $0^{\circ}\text{C}$ ,  $1^{\circ}\text{C}$  na południowym zachodzie i zachodzie, tylko w kotlinach karpackich chłodniej, do  $-12^{\circ}\text{C}$ . Temperatura maksymalna od  $-4^{\circ}\text{C}$  na północnym wschodzie do  $3^{\circ}\text{C}$  na zachodzie. Wiatr umiarkowany, okresami dość silny, porywisty,



w porywach na zachodzie do 55 km/h, a w górach i w strefie nadmorskiej do 75 km/h, z kierunków południowych.

#### **16/17 - 17.01 (wtorek/środa - środa)**

Zachmurzenie duże z większymi przejaśnieniami. Okresami opady śniegu. Temperatura minimalna przeważnie od -4°C do 0°C, tylko na północnym wschodzie nieco chłodniej, do -6°C. Temperatura maksymalna od -4°C na północnym wschodzie do 3°C na południowym zachodzie. Wiatr na ogół umiarkowany, na zachodzie chwilami porywisty, przeważnie południowy i południowo-zachodni.

#### **17/18 - 18.01 (środa/czwartek - czwartek)**

Zachmurzenie duże z większymi przejaśnieniami. Okresami opady śniegu. Temperatura minimalna przeważnie od -6°C do -2°C, tylko nad samym morzem lokalnie 1°C. Temperatura maksymalna od -3°C do 1°C, tylko nad samym morzem lokalnie do 3°C. Wiatr słaby i umiarkowany, na wybrzeżu okresami dość silny, porywisty, południowo-zachodni i zachodni.

#### **18/19 - 19.01 (czwartek/piątek - piątek)**

Zachmurzenie duże z większymi przejaśnieniami. Okresami opady śniegu. Temperatura minimalna przeważnie od -4°C do 0°C, tylko na północnym wschodzie nieco chłodniej, do -6°C. Temperatura maksymalna od -3°C lokalnie na wschodzie do 2°C na zachodzie i wybrzeżu. Wiatr słaby i umiarkowany, południowo-zachodni i zachodni.

## **2. OSTRZEŻENIA METEOROLOGICZNE**

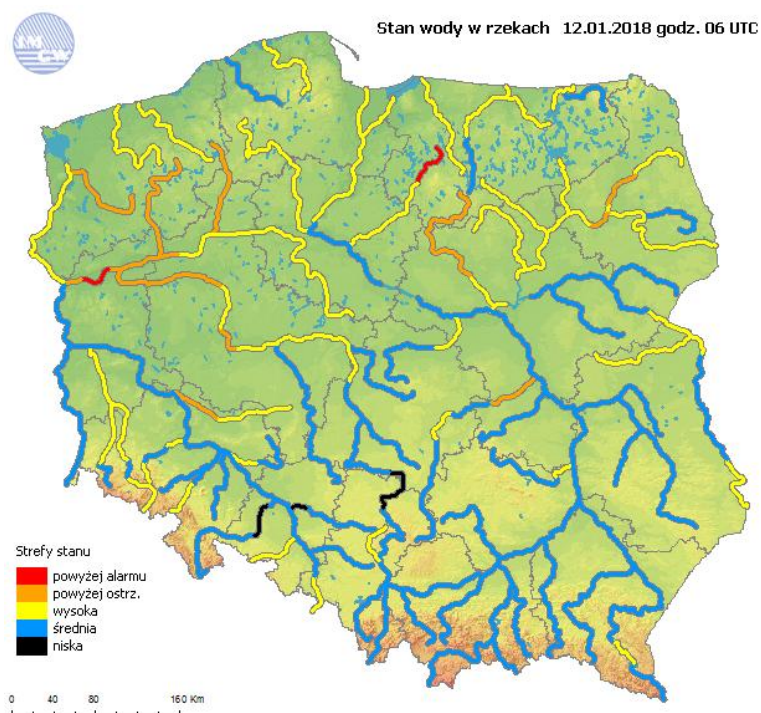
### **Nie obowiązują ostrzeżenia meteorologiczne.**

Możliwe jest wydanie ostrzeżeń na silny wiatr pierwszego stopnia na trzecią dobę (noc 15/16.01.2018) dla subregionów nadmorskich oraz rejonu Przedgórze Sudeckiego i Sudetów.

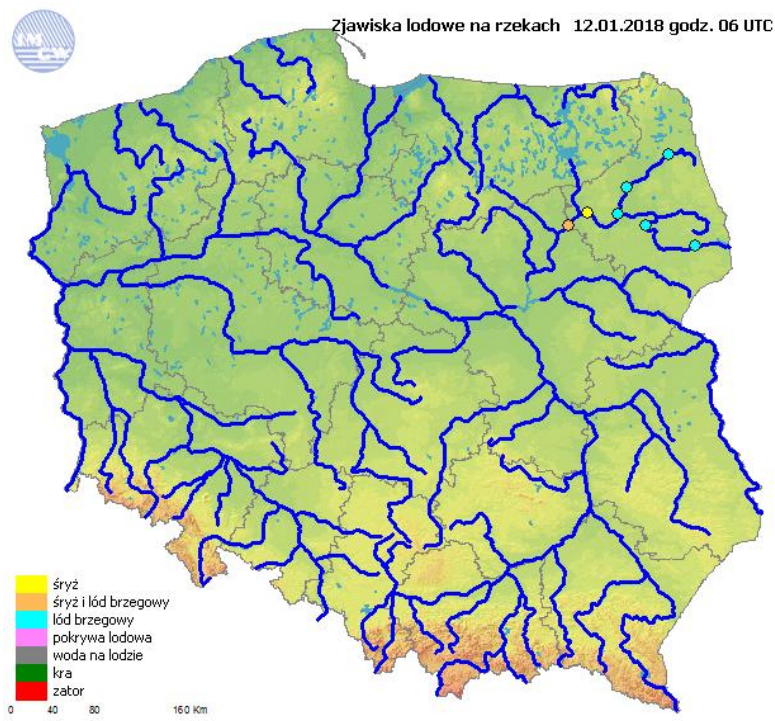
*Ostrzeżenia meteorologiczne można śledzić na bieżąco na stronie:*

**<http://pogodynka.pl/ostrezenia>**

### 3. OCENA AKTUALNEJ I PROGNOZOWANEJ SYTUACJI HYDROLOGICZNEJ

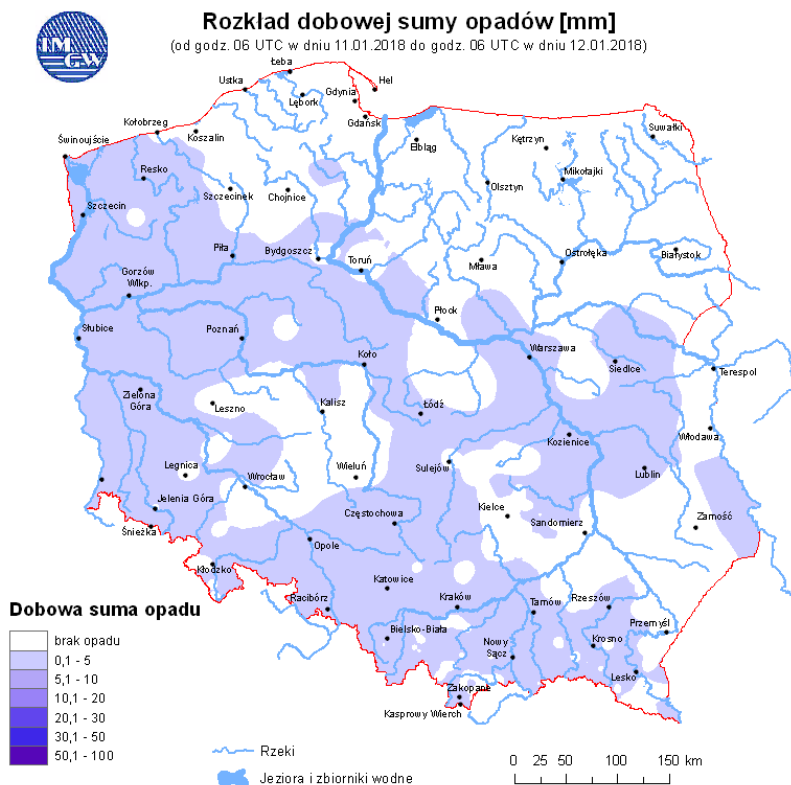


Ryc. 1. Stan wody w rzekach w Polsce

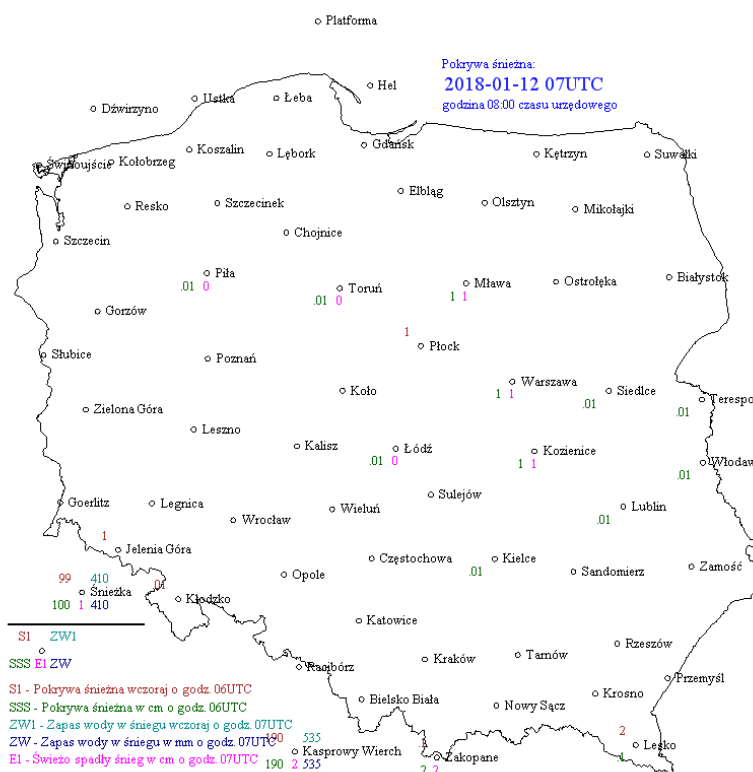


Ryc. 2. Zjawiska lodowe na rzekach w Polsce

Mapa i opis zjawisk lodowych opracowane są na podstawie informacji uzyskanej od obserwatora wodowskazowego IMGW-PIB o formie zlodzenia w rejonie stacji wodowskazowej z godz. 07:00 cz. urz. Obserwacje takie są wykonywane raz dziennie. Dokładne informacje o wielkości i rodzaju zlodzenia wzdłuż głównych rzek kraju można uzyskać w Państwowym Gospodarstwie Wodnym Wody Polskie.



Ryc. 3. Rozkład dobowej sumy opadów



Ryc. 4. Pokrywa śnieżna oraz zapas wody w śniegu na stacjach synoptycznych IMGW-PIB.





## OPIS SYTUACJI HYDROLOGICZNEJ z godz. 07:00 (cz. urzędowego)

### Dorzecze Wisły

Stan wody w dorzeczu Wisły układa się w strefie wody średniej i wysokiej. Stan wysoki zanotowano na Brynicy, Narwi, Biebrzy, Pisie, Omulwi, Orzycu, Krznie, Wkrze, Drwęcy i Brdzie oraz lokalnie na dolnej Wiśle, na Sanie, Kamiennej, Radomce, Pilicy, Bugu i Bzurze.

#### Zjawiska lodowe:

*Śryż i / lub lód brzegowy zanotowano na Biebrzy i lokalnie na górnej Narwi.*

### Dorzecze Odry

Stan wody w dorzeczu Odry układa się głównie w strefie wody średniej i wysokiej. Stan wysoki obserwowano na dolnej Odrze, Osobłódze, Baryczy, Bobrze, Kwisie, środkowej i dolnej Warcie, na Noteci, Gwdzie, Drawie i Inie oraz lokalnie na górnej Odrze, Widawie, Bystrzycy, Strzegomce i Kaczawie. Stan niski zanotowano lokalnie na Małej Panwi, Nysie Kłodzkiej i Warcie.

#### Zjawiska lodowe:

*Nie obserwowano.*

### Dorzecza Przymorza

Stan wody w dorzeczach Przymorza układa się głównie w strefie wody wysokiej. Stan średni zanotowano na Słupi i Gołdapie oraz lokalnie na Łynie.

#### Zjawiska lodowe:

*Nie obserwowano.*

### Uwaga!

Dnia 12.01.2018 (godz. 07:00 cz. urzędowego) stan alarmowy został przekroczony:

na 5 stacjach wodowskazowych w dorzeczu Wisły, maksymalnie o 15 cm na Jeziorze Roś w miejscowości Maldanin oraz na Pisie w Giżycko,

na 4 stacjach wodowskazowych w dorzeczu Odry, maksymalnie o 33 cm na rzece Obra w miejscowości Bledzew,

na 1 stacji wodowskazowej dorzecza Przymorza, o 8 cm na Jeziorze Mamry w miejscowości Przyszań.

Stan ostrzegawczy został przekroczony na:

13 stacjach wodowskazowych w dorzeczu Wisły,

22 stacjach wodowskazowych w dorzeczu Odry,

2 stacjach wodowskazowych dorzecza Przymorza.

**Tab. 1.** SYTUACJA HYDROLOGICZNA w dniu 12.01.2018 o godz. 06:00 UTC (godz. 07:00 czasu urzędowego) - przekroczenie stanów ostrzegawczych, alarmowych i zmiana stanu w ciągu 24h

Stacja wodowskazowa	Rzeka	Województwo	Stan wody [cm]	Zmiana stanu [cm]	Stan ostrz. [cm]	Stan alarm. [cm]
Białobrzegi	Pilica	mazowieckie	208	-1	200	250
Januszewice	Czarna	świętokrzyskie	341	2	320	400
Płoski	Narew	podlaskie	352	-3	330	370
Wizna	Narew	podlaskie	457	1	440	470



Osowiec	Biebrza	podlaskie	<b>410</b>	-2	400	430
<b>Rajgród</b>	<b>Jegrznia</b>	<b>podlaskie</b>	<b>160*</b>	-5	<b>140</b>	<b>160</b>
Rajgród	Jez. Rajgrodzkie	podlaskie	<b>232</b>	-2	225	240
Ełk	Ełk	warmińsko-mazurskie	<b>212</b>	-1	200	230
Osowiec	Ełk	podlaskie	<b>467</b>	0	460	490
<b>Giżycko</b>	<b>Pisa</b>	<b>warmińsko-mazurskie</b>	<b>165*</b>	0	<b>130</b>	<b>150</b>
Mikołajki	Jez. Mikołajskie	warmińsko-mazurskie	<b>114</b>	0	110	120
<b>Maldanin</b>	<b>Jez. Roś</b>	<b>warmińsko-mazurskie</b>	<b>175*</b>	-1	<b>140</b>	<b>160</b>
Trzcinec	Wkra	mazowieckie	<b>304</b>	-7	280	330
Szreńsk	Mławka	mazowieckie	<b>140</b>	-9	130	180
<b>Rodzone</b>	<b>Drwęca</b>	<b>warmińsko-mazurskie</b>	<b>292*</b>	0	<b>280</b>	<b>290</b>
<b>Brodnica</b>	<b>Drwęca</b>	<b>kujawsko-pomorskie</b>	<b>265*</b>	-2	<b>230</b>	<b>260</b>
Elgiszewo	Drwęca	kujawsko-pomorskie	<b>218</b>	-2	200	230
Ława	Jez. Jeziorak	warmińsko-mazurskie	<b>933</b>	0	930	940
Branice	Boczne koryto Opawy	opolskie	<b>182</b>	-12	180	240
Bukowna	Czarna Woda	dolnośląskie	<b>134</b>	22	120	150
Rzeszotary	Czarna Woda	dolnośląskie	<b>214</b>	35	200	230
Osetno	Barycz	dolnośląskie	<b>295</b>	-2	260	330
<b>Kanclerzowice</b>	<b>Sąsiedzica</b>	<b>dolnośląskie</b>	<b>231*</b>	10	<b>200</b>	<b>230</b>
<b>Korzeńsko</b>	<b>Orla</b>	<b>dolnośląskie</b>	<b>260*</b>	1	<b>220</b>	<b>260</b>
Pilchowice	Bóbr	dolnośląskie	<b>83</b>	-1	80	120
Szprotawa	Szprotawa	lubuskie	<b>252</b>	23	230	270
Przewoźniki	Skroda	lubuskie	<b>300</b>	22	300	340
Śrem	Warta	wielkopolskie	<b>403</b>	-3	400	460
Oborniki	Warta	wielkopolskie	<b>431</b>	-2	420	560
Wronki	Warta	wielkopolskie	<b>408</b>	-1	380	470
Skwierzyna	Warta	lubuskie	<b>422</b>	0	380	460
Świerkocin	Warta	lubuskie	<b>462</b>	0	450	500
<b>Gorzów Wielkopolski</b>	<b>Warta</b>	<b>lubuskie</b>	<b>452*</b>	-2	<b>380</b>	<b>440</b>
Santok	Warta	lubuskie	<b>473</b>	1	420	490
Kostrzyn Nad Odrą	Warta	lubuskie	<b>397</b>	0	360	410
<b>Bledzew</b>	<b>Obra</b>	<b>lubuskie</b>	<b>253*</b>	2	<b>200</b>	<b>220</b>
Czarnków	Noteć	wielkopolskie	<b>280</b>	-1	250	300
Krzyż	Noteć	wielkopolskie	<b>271</b>	0	260	300
Nowe Drezdenko	Noteć	lubuskie	<b>326</b>	0	290	340
Gościmiec	Noteć	lubuskie	<b>372</b>	0	290	380
Santok	Noteć	lubuskie	<b>296</b>	0	250	330
Piła	Gwda	wielkopolskie	<b>202</b>	-7	190	220
Drawiny	Drawa	wielkopolskie	<b>134</b>	1	120	170
Goleniów	Ina	zachodniopomorskie	<b>290</b>	-3	270	320
Żukowo	Jez. Druzno	warmińsko-mazurskie	<b>570</b>	0	570	590
Węgorzewo	Węgorapa	warmińsko-mazurskie	<b>257</b>	1	250	280
<b>Przystań</b>	<b>Jez. Mamry</b>	<b>warmińsko-mazurskie</b>	<b>188*</b>	-1	<b>160</b>	<b>180</b>

\* - przekroczenie stanu alarmowego.



## 4. OSTRZEŻENIA HYDROLOGICZNE

### Nie obowiązują ostrzeżenia hydrologiczne.

W związku z prognozowanymi silnymi porywami wiatru w poniedziałek (15.01.2018), możliwe jest wydanie ostrzeżeń hydrologicznych II stopnia na wezbranie wód z przekroczeniem stanów ostrzegawczych..

*Ostrzeżenia można śledzić na bieżąco na stronie:*

<http://www.pogodynka.pl/ostrezeniahydro>

*Aktualną sytuację hydrologiczną można śledzić na bieżąco na stronie:*

<http://www.monitor.pogodynka.pl/>

## 5. PROGNOZA HYDROLOGICZNA DLA POLSKI 12.01 – 15.01.2018

### W dorzeczu Wisły:

Na Wiśle w najbliższych dniach prognozowane są niewielkie wahania oraz stabilizacja stanów wody w strefie wody średniej, a w dolnym biegu rzeki w strefie wody wysokiej.

Na dopływach Wisły przewiduje się stabilizację stanu wody z nieznaczną tendencją spadkową. Stany wody układać się będą głównie w strefie wody średniej i wysokiej oraz lokalnie niskiej. Stany wody mogą zostać lokalnie zakłócone pracą urządzeń hydrotechnicznych.

### W dorzeczu Odry:

Na górnej Odrze prognozuje się stabilizację stanu wody z nieznaczną tendencją spadkową. Na środkowej Odrze przeważać będą wahania stanu wody i niewielkie wzrosty. Stany wody układać się będą w strefie wody średniej i lokalnie wysokiej. Na dolnej Odrze prognozowane są wzrosty stanu wody w strefie wody wysokiej.

W zlewniach dopływów górnej i środkowej Odry prognozuje się głównie spadki stanów wody. Lokalnie w dolnych biegach dopływów środkowej Odry stany wody będą początkowo rosły w związku ze spływem wód opadowych. W następnych dniach okresu prognozy wystąpi opadanie i stabilizacja stanów wody. Stany wody w zlewniach dopływów Odry będą utrzymywały się w strefie stanów średnich i lokalnie wysokich. W zlewni Baryczy lokalnie stany wody będą pozostawały w strefie stanów wysokich. Wahania stanów wody mogą wystąpić poniżej zbiorników i urządzeń piętrzących.

Na Warcie i jej dopływach przeważać będzie się stabilizacja i nieznaczne wahania stanów wody w aktualnych strefach. Na Noteci i jej dopływach przewidywana jest stabilizacja stanów wody. Stany wody będą się układać w strefie wody wysokiej. Nadal prognozowane jest



utrzymywanie się stanów alarmowych i ostrzegawczych na większości wodowskazów Warty i Noteci.

### **W rzekach Przymorza i na Żuławach:**

Na Zalewie Szczecińskim i Wiślanym oraz na Żuławach prognozowane są wahania stanów wody w strefie stanów średnich i wysokich. W zlewniach rzek Przymorza, w zlewniach rzek uchodzących do Zalewu Wiślanego, stany wody będą się utrzymywały w strefie stanów wysokich i średnich z tendencją spadkową. W zlewniach rzek uchodzących do Zalewu Szczecińskiego stany wody będą się utrzymywały w strefie stanów wysokich i średnich, lokalnie przekroczone będą stany ostrzegawcze. Pod koniec okresu prognostycznego w ujściowych odcinkach rzek Przymorza, w związku z prognozowanymi silnymi porywami wiatru w poniedziałek (15.01.2018), możliwe są wzrosty poziomów wody z przekroczeniem stanów ostrzegawczych.

W zlewniach Łyny i Węgorapy prognozuje się na ogół opadanie poziomu wody w dolnej strefie wody wysokiej, lokalnie zakłócone pracą urządzeń hydrotechnicznych.

Lokalnie stany wody mogą ulegać wahaniom spowodowanym pracą urządzeń hydrotechnicznych i zmianami odpływów ze zbiorników retencyjnych, o których IMGW-PIB nie jest informowane.

***Część meteorologiczną przygotowali:*** synoptyk meteorolog CBPM: Józef Warmuz

synoptyk meteorolog CNO: Kamil Walczak

***Część hydrologiczną przygotował:*** dyżurny synoptyk hydrolog: Dariusz Witkowski

*Prognoza hydrologiczna dla Polski w części opracowana na podstawie materiałów otrzymanych z biur prognoz hydrologicznych IMGW-PIB*

---

Uwagi i opinie proszę kierować na adres: [centrum.nadzoru@imgw.pl](mailto:centrum.nadzoru@imgw.pl)