



Ocena aktualnej i prognozowanej sytuacji meteorologicznej i hydrologicznej na okres: od godz.15:00 dnia 8.09.2017 do godz. 19:30 dnia 15.09.2017

1. KRÓTKOTERMINOWA PROGNOZA POGODY DLA POLSKI

**Ważność: od godz. 19:30 dnia 08.09.2017
do godz. 19:30 dnia 09.09.2017**

W nocy na przeważającym obszarze kraju zachmurzenie małe i umiarkowane. Tylko na północy zachmurzenie przeważnie duże i miejscami słabe opady deszczu lub mżawki. Temperatura minimalna od 10°C do 14°C, w dolinach karpackich lokalnie 8°C. Wiatr umiarkowany, nad morzem oraz na południu okresami dość silny, miejscami porywisty, z kierunków południowych. W rejonie Sudetów porywy wiatru do 65 km/h, a wysoko w Karpatach do 80 km/h.

W dzień na przeważającym obszarze kraju zachmurzenie małe i umiarkowane. Tylko na zachodzie kraju oraz na Pomorzu zachmurzenie duże i okresami słabe opady deszczu. Temperatura maksymalna do 21°C na północy do 24°C w centrum i 27°C na południu, a na wybrzeżu 19°C, 20°C. Wiatr umiarkowany, okresami porywisty, w rejonach podgórskich w porywach do 70 km/h, w Sudetach do 75 km/h, a wysoko w Karpatach do 90 km/h, południowy i południowo-zachodni.

**Ważność: od godz. 19:30 dnia 09.09.2017
do godz. 19:30 dnia 10.09.2017**

W nocy na przeważającym obszarze zachmurzenie małe i umiarkowane. Na zachodzie oraz miejscami na południowym wschodzie zachmurzenie duże i okresami opady deszczu. Temperatura minimalna od 12°C do 16°C. Wiatr umiarkowany, w rejonach podgórskich oraz nad morzem okresami dość silny, porywisty, z kierunków południowych, na zachodzie kraju skręcający na zachodni i północno-zachodni. Wysoko w Karpatach porywy wiatru do 100 km/h.

W dzień zachmurzenie umiarkowane i duże, okresami opady deszczu przemieszczające się z zachodu na wschód, możliwe burze. Jedynie miejscami na krańcach wschodnich oraz na południowym wschodzie zachmurzenie małe i umiarkowane, i bez opadów. Temperatura maksymalna od 18°C, 22°C w zachodniej połowie kraju do 27°C, 28°C na południowym wschodzie. Wiatr przeważnie umiarkowany, w rejonach podgórskich, a także w czasie burz porywisty, południowy i południowo-zachodni. Wysoko w Karpatach porywy wiatru do 90 km/h.



ŚREDNIOTERMINOWA PROGNOZA POGODY DLA POLSKI

**Na okres: od godz. 19:30 dnia 10.09.2017 (piątek)
do godz. 19:30 dnia 15.09.2017 (piątek)**

10/11 - 11.09 (niedziela/poniedziałek - poniedziałek)

Zachmurzenie duże z większymi przejaśnieniami głównie na zachodzie. Miejscami opady deszczu, zwłaszcza we wschodniej połowie kraju. Na wschodzie możliwe burze. Temperatura minimalna od 10°C do 15°C. Temperatura maksymalna od 19°C na północnym zachodzie do 23°C w centrum i do 28°C na południowym wschodzie. Wiatr słaby i umiarkowany, nad morzem okresami dość silny, południowo-zachodni i południowy.

11/12 - 12.09 (poniedziałek/wtorek - wtorek)

Zachmurzenie duże. Okresami opady deszczu, na południu i w centrum miejscami opady o natężeniu umiarkowanym. Temperatura minimalna od 12°C do 16°C. Temperatura maksymalna przeważnie od 15°C do 19°C, tylko na wschodzie od 21°C do 27°C. Wiatr słaby i umiarkowany, północno-zachodni i zachodni.

12/13 - 13.09 (wtorek/środa - środa)

Zachmurzenie umiarkowane, na wschodzie miejscami duże z opadami deszczu. Temperatura minimalna od 9°C do 12°C, na wybrzeżu do 14°C. Temperatura maksymalna od 18°C do 21°C. Wiatr przeważnie umiarkowany, południowo-zachodni i zachodni.

13/14 - 14.09 (środa/czwartek - czwartek)

Zachmurzenie przeważnie duże, miejscami opady deszczu. Tylko na południowym wschodzie zachmurzenie małe i umiarkowane, bez opadów. Temperatura minimalna od 11°C na wschodzie do 16°C na zachodzie. Temperatura maksymalna od 17°C na zachodzie do 24°C na południowym wschodzie. Wiatr umiarkowany, południowo-zachodni.

14/15 - 15.09 (czwartek/piątek - piątek)

Zachmurzenie umiarkowane i duże. Okresami opady deszczu. Temperatura minimalna od 8°C na północnym wschodzie do 15°C na zachodzie. Temperatura maksymalna od 14°C na wschodzie do 19°C na południowym zachodzie. Wiatr słaby i umiarkowany, południowo-zachodni.

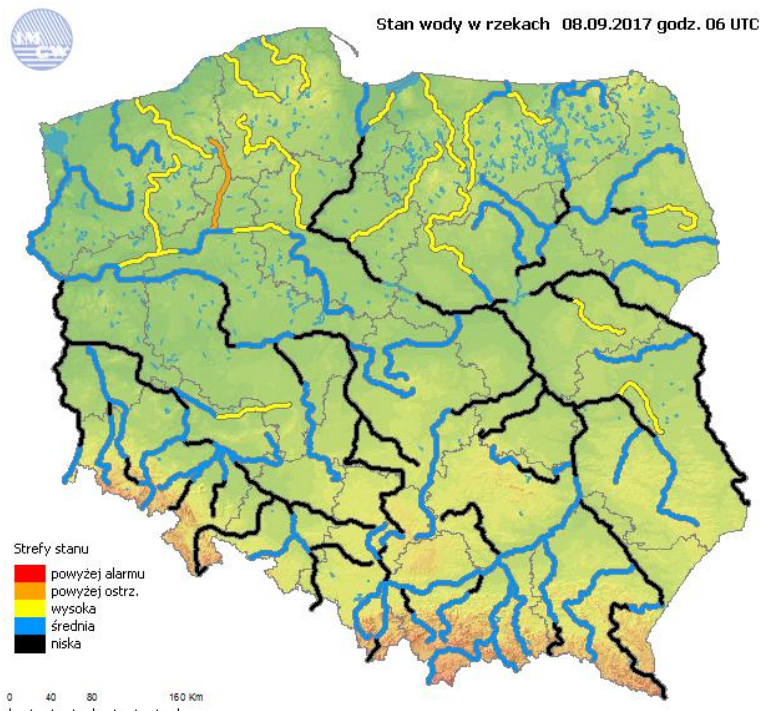
Brak ostrzeżeń meteorologicznych.

Oprac.: Monika Kaseja, synoptyk CBPM
Maria Waliniowska, synoptyk CNO-PSHM

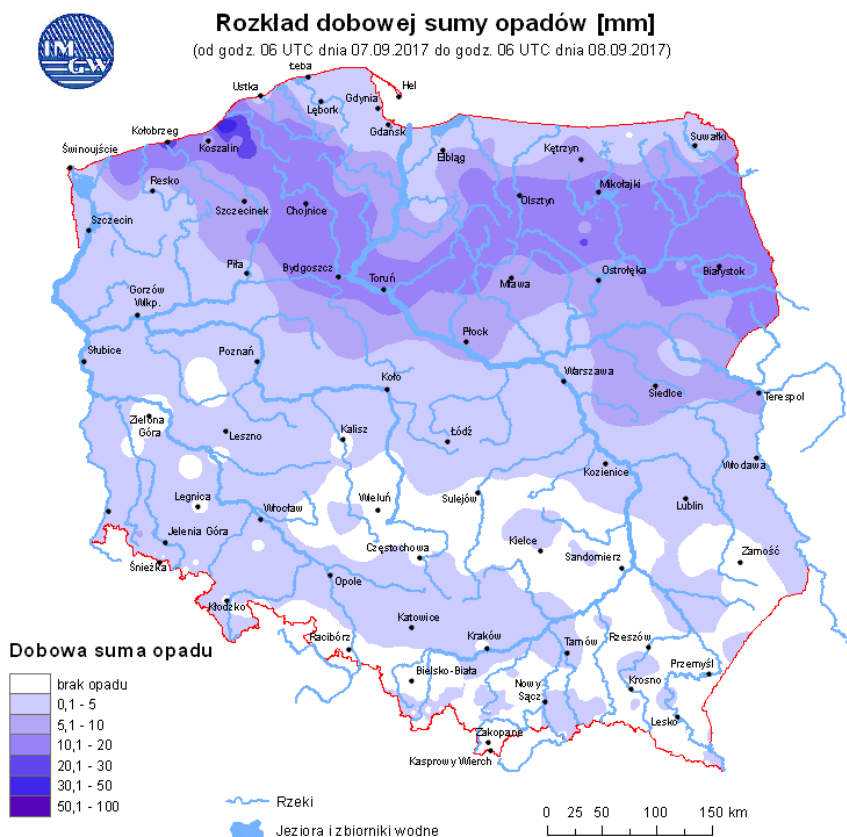
Ostrzeżenia meteorologiczne można śledzić na bieżąco na stronie:

<http://pogodynka.pl/ostrezenia>

3. Ocena aktualnej i prognozowanej sytuacji i hydrologicznej



Ryc. 1. Stan wody w rzekach w Polsce



Ryc. 2. Rozkład dobowej sumy opadów



OPIS SYTUACJI HYDROLOGICZNEJ z godz. 08:00 (cz. urzędowego)

Dorzecze Wisły

Stan wody w dorzeczu Wisły układa się głównie w strefie wody średniej i niskiej. Stan wysoki zanotowano na Tyśmienicy, Supraśli, Drwęcy i Brdzie oraz lokalnie na Wkrze i Liwcu. Stan niski zanotowano na środkowej i dolnej Wiśle, na Nidzie, Sanie, Radomce i Bugu oraz lokalnie na Przemszy, Sole, Skawie, Rabie, Wислоce, Kamiennej, Wieprzu, Pilicy, Narwi, Pisie i Liwcu.

Dorzecze Odry

Stan wody w dorzeczu Odry układa się głównie w strefie wody średniej i niskiej. Stan wysoki obserwowano na Gwdzie i Drawie oraz lokalnie na Baryczy i Noteci. Stan niski zanotowano na Kłodnicy, Małej Panwi, Nysie Kłodzkiej i Widawce oraz lokalnie na Odrze, Ślęzie, Bystrzycy, Bobrze, Nysie Łużyckiej, Warcie i Prośnie.

Dorzecza Przymorza

Stan wody w dorzeczach Przymorza układa się głównie w strefie wody wysokiej. Stan wysoki obserwowano na Parsęcie, Słupi, Łebie, Nogacie, Pasłęce, Gubrze oraz lokalnie na Łynie.

Uwaga!

Dnia 08.09.2017 (godz. 08:00 cz. urzędowego) stan alarmowy został przekroczony na 1 stacji wodowskazowej w dorzeczu Wisły, oraz na 2 stacjach w dorzeczu rzek Przymorza, maksymalnie o 47 cm na Wąskiej w Pasłęku.

Stan ostrzegawczy został przekroczony na 3 stacjach wodowskazowych w dorzeczu Wisły, 8 stacjach wodowskazowych w dorzeczu Odry oraz na 4 stacjach wodowskazowych w dorzeczu rzek Przymorza.

Tab. 1. Stan wody - przekroczenie stanów ostrzegawczych, alarmowych i zmiana stanu w Polsce z godz. 09:00 UTC (godz. 11:00 czasu urzędowego)

Stacja wodowskazowa	Rzeka	Województwo	Stan wody [cm]	Zmiana stanu [cm]	Stan ostrz. [cm]	Stan alarm. [cm]
Sochonie	Czarna	podlaskie	111	0/3h	100	120
Szeńsk	Mławka	mazowieckie	165	1/3h	130	180
Ciecholewy	Brda	pomorskie	254*	0/3h	210	240
Odolanów	Kuroch	wielkopolskie	142	-1/3h	140	170
Korzeńsko	Orla	dolnośląskie	240	0/3h	220	260
Dębe	Swędnia	wielkopolskie	203	0/3h	200	250
Błędzew	Obra	lubuskie	212	-6/3h	200	220
Gościmiec	Noteć	lubuskie	308	1/3h	290	380
Białośliwie	Noteć	wielkopolskie	304	0/3h	280	330
Piła	Gwda	wielkopolskie	217	4/3h	190	220
Korzybie	Wieprza	pomorskie	133	5/3h	130	160
Charnowo	Słupia	pomorskie	301	-1/3h	290	340
Goręczyno	Radunia	pomorskie	224	0/3h	210	240
Pasłek	Wąska	warmińsko-mazurskie	669*	-8/3h	620	630
Żukowo	Jez. Druzno	warmińsko-mazurskie	587	0/3h	570	590
Nowe Sadłuki	Bauda	warmińsko-mazurskie	302	-7/3h	300	390

* - przekroczenie stanu alarmowego



Tab.2. OPADY O DUŻEJ WYDAJNOŚCI za okres od godz. 06.00 UTC dn. 7.09 do godz. 06.00 UTC dn. 8.09.2017

Zlewnia	Opad średni w zlewni [mm]	Opad maksymalny [mm]	Stacja
Narew	11,5	20,4	Myszyniec
Paręta	11,5	20,4	Kołobrzeg
Wieprza	26,7	39,4	Jeżyczki

4. Wydane/obowiązujące ostrzeżenia hydrologiczne

1. Stopień zagrożenia: **2 - wezbranie z przekroczeniem stanów ostrzegawczych**

Ważność: od godz. 12:00 dnia 07.09.2017 do godz. 08:00 dnia 09.09.2017

Obszar: Rzeki Przymorza (zachodniopomorskie, pomorskie)

2. Stopień zagrożenia: **2 - wezbranie z przekroczeniem stanów ostrzegawczych**

Ważność: od godz. 12:00 dnia 07.09.2017 do godz. 20:00 dnia 08.09.2017

Obszar: Zlewnie rzek wpadających do Zatoki Gdańskiej i Zalewu Wiślanego (pomorskie, warmińsko-mazurskie)

Ostrzeżenia można śledzić na bieżąco na stronie:

<http://www.pogodynka.pl/ostrezeniahydro>

5. Prognoza hydrologiczna dla Polski na okres 8- 12.09.2017

W dorzeczu Wisły:

W okresie objętym prognozą na Wiśle przewiduje się wahania i opadanie poziomu wody w głównie w strefie wody średniej (górną Wisła) i niskiej (środkowa i dolna Wisła).

Na dopływach górnej Wisły prognozowane są wahania poziomu wody w strefie stanów średnich i niskich, z tendencją malejącą.

Na dopływach środkowej i dolnej Wisły prognozowane są wahania z ogólną tendencją spadkową, tylko lokalnie zakłócone pracą urządzeń hydrotechnicznych w aktualnych strefach. W zlewni Narwi przewiduje się na ogół stabilizację i wahania poziomu wody w strefie wody średniej i niskiej, w zlewniach Supraśli, Wkry, Drwęcy i Brdy, głównie w strefie wody wysokiej. W zlewni Bugu obserwowana będzie stabilizacja poziomu wody w strefie stanów niskich z niewielką tendencją wzrostową na odcinku granicznym.

Stan alarmowy na Brdzie w Ciecholewach w najbliższych dniach będzie się w dalszym ciągu utrzymywał.

W dorzeczu Odry:

Na górnej Odrze stany wody będą miały przebieg wyrównany w strefie stanów niskich. Na Odrze skanalizowanej stany wody będą ulegały niewielkim wahaniom i pozostaną w strefie wody niskiej i średniej. Stany wody na Odrze środkowej swobodnie płynącej będą utrzymywały się w strefie wody niskiej i średniej. Możliwe większe wahania stanów wody poniżej budowli hydrotechnicznych, w zależności od ich pracy.

W zlewniach dopływów górnej i środkowej Odry stany wody będą miały przebieg wyrównany. Po opadach w drugiej części okresu prognozy możliwe są niewielkie wahania



stanów, głównie w zlewniach Nysy Łużyckiej, Bobru i Kaczawy. Wahania stanów wody możliwe są również na odcinkach rzek poniżej urządzeń piętrzących i zbiorników retencyjnych.

W zlewni Warty prognozowana jest stabilizacja oraz spadki stanów wody. Na stacji Bledzew (Obra), możliwe są wahania stanów wody powyżej stanu ostrzegawczego w związku z pracą urządzeń hydrotechnicznych. Na stacji Dębe (Swędrnia) prognozowane jest utrzymywanie się stanu ostrzegawczego.

Na Noteci oraz jej dopływach prognozowana jest stabilizacja stanów wody, lokalnie możliwe wzrosty, spadki i wahania stanów wody. W Białosłiwu i Gościmcu (Notec) oraz w Ptuszy i Pile (Gwda) prognozowane jest utrzymywanie się stanów ostrzegawczych.

W rzekach Przymorza i na Żuławach:

W ciągu najbliższych dni na rzekach Przymorza oraz rzekach uchodzących do Zatoki Gdańskiej i Zalewu Wiślanego prognozowane są wzrosty stanów wody w strefie stanów średnich i wysokich. W zlewni Słupi, Wieprzy i Wąskiej w ciągu najbliższej doby stany wody będą powyżej stanu ostrzegawczego z możliwością przekroczenia stanu alarmowego (Charnowo zlewnia Słupia). W Goręczynie i Żukowie stany wody będą się utrzymywać powyżej stanu ostrzegawczego. W następnych dniach przewiduje się wahania stanów wody w aktualnych strefach.

Uwaga!

Lokalnie stany wody mogą ulegać wahaniom spowodowanym pracą urządzeń hydrotechnicznych i zmianami odpływów ze zbiorników retencyjnych, o których IMGW-PIB nie jest informowane.

Część meteorologiczną przygotowali:

synoptyk CBPM: Monika Kaseja

synoptyk CNO: Maria Waliniowska

Część hydrologiczną przygotował:

dyżurny hydrolog: Marianna Sasim

Prognoza hydrologiczna dla Polski w części opracowana na podstawie materiałów otrzymanych z biur prognoz hydrologicznych IMGW-PIB

Uwagi i opinie proszę kierować na adres: centrum.nadzoru@imgw.pl