



## Ocena aktualnej i prognozowanej sytuacji meteorologicznej i hydrologicznej na okres: od godz.13:00 dnia 02.06.2017 do godz. 19:30 dnia 05.06.2017

### 1. Prognoza pogody dla Polski

#### KRÓTKOTERMINOWA PROGNOZA POGODY DLA POLSKI

##### Ważność: od godz. 19:30 dnia 02.06.2017 do godz. 19:30 dnia 03.06.2017

W nocy zachmurzenie małe, na północy Polski miejscami umiarkowane. Temperatura minimalna od 0°C na północnym wschodzie, około 8°C w centrum do 11°C na zachodzie. Na północnym wschodzie miejscami przygruntowe przymrozki do -3°C. Wiatr słaby, nad morzem okresami umiarkowany, z kierunków północnych skręcający na kierunki wschodnie.

W dzień zachmurzenie małe i umiarkowane, jedynie na zachodzie Polski po południu okresami duże i miejscami przelotne opady deszczu. Temperatura maksymalna od 18°C na północnym wschodzie, 23°C w centrum do 26°C na południowym zachodzie. Wiatr na wschodzie Polski słaby, zmienny, na pozostałym obszarze słaby i umiarkowany, południowo-wschodni.

##### Ważność: od godz. 19:30 dnia 03.06.2017 do godz. 19:30 dnia 04.06.2017

W nocy zachmurzenie małe, na zachodzie i północnym zachodzie Polski wzrastające do umiarkowanego i dużego aż do wystąpienia przelotnych opadów deszczu. Na krańcach zachodnich możliwe burze. Temperatura minimalna od 7°C na północnym wschodzie, około 13°C w centrum do 17°C na południowym zachodzie. Wiatr słaby, nad morzem umiarkowany, południowo-wschodni i południowy. W rejonach burz porywy wiatru do 65 km/h.

Zachmurzenie umiarkowane i duże, w centrum oraz na południu i wschodzie Polski początkowo zachmurzenie małe. Przelotne opady deszczu i burze, miejscami z gradem, przemieszczające się z zachodu na wschód kraju. Prognozowana wysokość opadów do 30 mm, a na Śląsku do 40 mm. Bez opadów jedynie na krańcach południowo-wschodnich. Wiatr słaby i umiarkowany, okresami dość silny i porywisty, z kierunków południowych, skręcający na kierunki zachodnie. W rejonach burz porywy wiatru do 80 km/h.

#### Średnioterminowa prognoza pogody dla Polski

Ważność od godz. 19:00 dnia 04.06.2017 do godz. 19:00 dnia 09.06.2017

04/05 - 05.06 (niedziela/poniedziałek - poniedziałek)

Zachmurzenie umiarkowane i duże. Miejscami przelotne opady deszczu, na wschodzie możliwe również burze. Temperatura minimalna od 9°C, 12°C na zachodzie, północy i w centrum do 15°C na południowym wschodzie. Temperatura maksymalna od 18°C do 23°C. Wiatr słaby i umiarkowany, zachodni i północno-zachodni.

05/06 - 06.06 (poniedziałek/wtorek – wtorek)

Zachmurzenie umiarkowane i duże. Miejscami przelotne opady deszczu i burze. Temperatura minimalna od 6°C na północnym wschodzie do 13°C na zachodzie. Temperatura maksymalna od 23°C do 26°C, na wybrzeżu lokalnie 19°C. Wiatr słaby i umiarkowany, z kierunków południowych. W burzach porywy wiatru do 65 km/h.

06/07 - 07.06 (wtorek/środa - środa)



Zachmurzenie umiarkowane i duże. Okresami przelotne opady deszczu. Temperatura minimalna od 9°C do 12°C. Temperatura maksymalna od 14°C na północnym wschodzie do 20°C na południowym zachodzie i południu. Wiatr umiarkowany, okresami dość silny i porywisty, z kierunków zachodnich.

07/08 - 08.06 (środa/czwartek – czwartek)

Zachmurzenie małe i umiarkowane, okresami duże i miejscami przelotne opady deszczu, lokalnie burze. Temperatura minimalna od 8°C do 13°C. Temperatura maksymalna od 20°C na wschodzie do 26°C na zachodzie, a nad morzem od 18°C do 24°C. Wiatr słaby i umiarkowany, nad morzem okresami dość silny i porywisty, z kierunków zachodnich. W burzach porywy wiatru do 65 km/h.

08/09 - 09.06 (czwartek/piątek - piątek)

Zachmurzenie małe i umiarkowane, na zachodzie i północy okresami duże i miejscami przelotne opady deszczu oraz burze. Temperatura minimalna od 9°C na północnym wschodzie do 16°C na południowym zachodzie. Temperatura maksymalna od 25°C do 29°C. Wiatr słaby i umiarkowany, z kierunków południowych. W burzach porywy wiatru do 65 km/h.

## 2. Wydane ostrzeżenia meteorologiczne

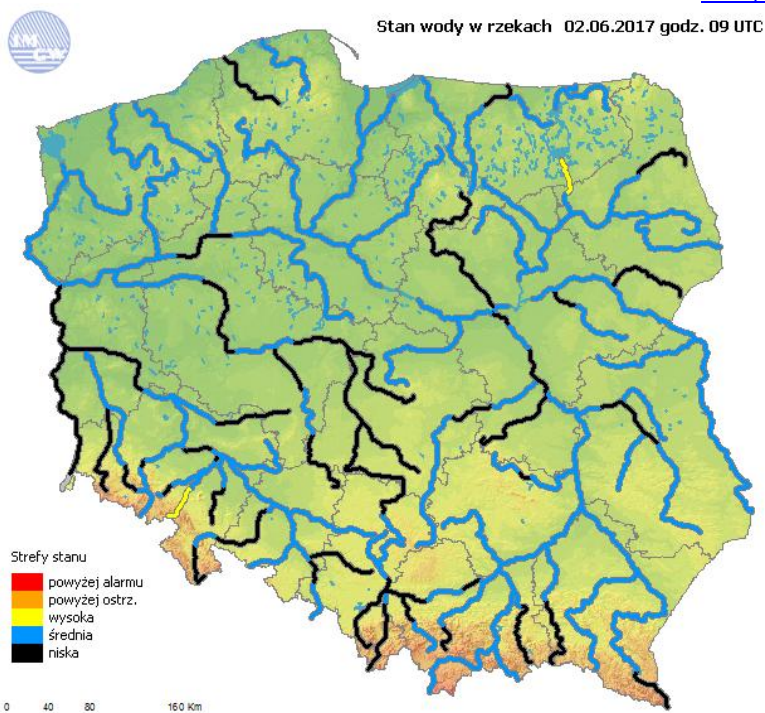
W dniu 02.06.2017 nie obowiązują żadne ostrzeżenia meteorologiczne.

Z powodu możliwości wystąpienia burzy z intensywnym opadem do 40 mm dnia

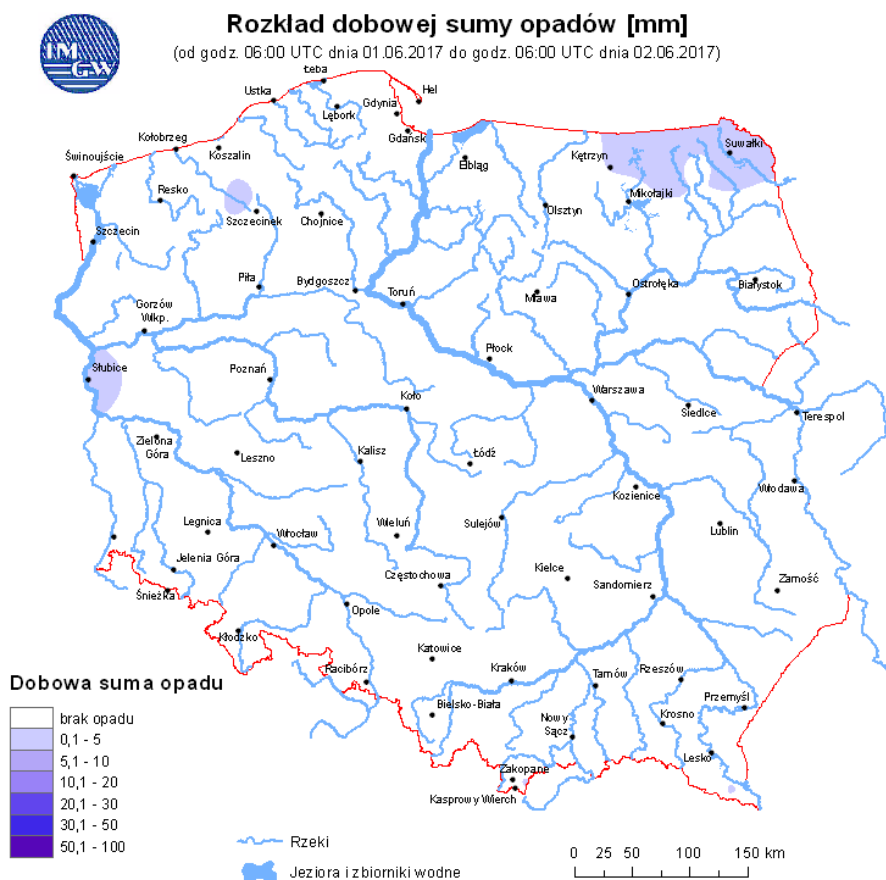
04.06.2017 (niedziela). Mogą zostać wydane ostrzeżenia na województwa:

- dolnośląskie
- opolskie
- śląskie
- małopolskie
- świętokrzyskie
- pomorskie
- kujawsko-pomorskie
- łódzkie

## 3. Ocena aktualnej i prognozowanej sytuacji i hydrologicznej



Ryc. 1. Stan wody w rzekach w Polsce



Ryc. 2. Rozkład dobowej sumy opadów



## OPIS SYTUACJI HYDROLOGICZNEJ z godz. 11:00 (cz. urzędowego)

### Dorzecze Wisły

Stan wody w dorzeczu Wisły układa się głównie w strefie wody średniej. Stan wysoki zanotowano lokalnie na Pisie. Stan niski zanotowano na Sole, Białej Tarnowskiej, Radomce, Nurcu i Wkrze oraz lokalnie na górnej i środkowej Wiśle, na Przemszy, Skawie, Rabie, Wisłocze, Sanie, Kamiennej, Wieprzu, Pilicy, Biebrzy i Liwcu.

### Dorzecze Odry

Stan wody w dorzeczu Odry układa się głównie w strefie wody średniej. Stan wysoki zanotowano lokalnie na Bystrzycy, Stan niski zanotowano na Kłodnicy, Kwisie, Nysie Łużyckiej, Widawce i Nerze oraz lokalnie na górnej i środkowej Odrze, na Małej Panwi, Nysie Kłodzkiej, Ślęzie, Strzegomce, Kaczawie, Baryczy, Bobrze, Warcie, Prośnie i Noteci.

### Dorzecza Przymorza

Stan wody w dorzeczu Przymorza układa się głównie w strefie wody średniej. Stan wysoki zanotowano na Nogacie. Stan niski zanotowano na Słupi oraz lokalnie na Łynie.

### Uwaga!

**Dnia 02.06.2017 (godz. 11:00 cz. urzędowego) stan alarmowy nie został osiągnięty na żadnej stacji wodowskazowej w rzekach kraju.**

**Stan ostrzegawczy został przekroczony na 2 stacjach wodowskazowych w dorzeczu Wisły i na 1 stacji wodowskazowej w dorzeczu rzek Przymorza.**

### STAN WODY w dniu 02.06.2017 z godz. 09:00 UTC (godz. 11:00 czasu urzędowego)

(przekroczenie stanów ostrzegawczych, alarmowych i zmiana stanu)

Stacja wodowskazowa	Rzeka	Województwo	Stan wody [cm]	Zmiana stanu [cm]	Stan ostrz. [cm]	Stan alarm. [cm]
Giżycko	Pisa	warmińsko-mazurskie	141	1/3h	130	150
Maldanin	Jez. Roś	warmińsko-mazurskie	145	0/3h	140	160
Przystań	Jez. Mamry	warmińsko-mazurskie	162	0/3h	160	180

\* - przekroczenie stanu alarmowego

## 4. Obowiązujące ostrzeżenia hydrologiczne

W dniu 02.06.2017 nie obowiązują żadne ostrzeżenia hydrologiczne.

Z powodu możliwości wystąpienia burzy z intensywnym opadem do 40 mm dnia 04.06.2017 (niedziela). Mogą zostać wydane ostrzeżenia na województwa:

- świętokrzyskie
- małopolskie
- śląskie



## 5. Prognoza hydrologiczna dla Polski

### W dorzeczu Wisły:

W okresie objętym prognozą w dorzeczu Wisły prognozuje się głównie wahania poziomu wody na ogół w strefie stanów średnich, lokalnie wysokich.

Na górnej Wiśle i jej dopływach początkowo prognozuje się stopniowe spadki w strefie wody średniej i niskiej. W drugim okresie prognostycznym z powodu prognozowanych burz i towarzyszących im intensywnych opadów deszczu, prognozuje się wzrosty w strefie wody średniej i wysokiej z możliwością przekroczenia stanów ostrzegawczych.

Na środkowej i dolnej Wiśle prognozuje się wahania stanów wody w strefie wody średniej, lokalnie niskiej.

Na dopływach środkowej Wisły prognozowane są wahania stanu wody w strefie wody średniej, lokalnie niskiej.

W ciągu okresu prognostycznego w zlewni Narwi przewiduje się na ogół stabilizację oraz wahania poziomu wody, w strefie wody średniej i niskiej, na górnej Pisie w dolnej strefie wody wysokiej.

### W dorzeczu Odry:

Na górnej i środkowej Odrze w pierwszym okresie prognostycznym prognozuje się wahania stanu wody. W drugim okresie prognostycznym z powodu prognozowanych burz i towarzyszących im intensywnych opadów deszczu, prognozuje się wzrosty w strefie wody średniej, lokalnie w wysokiej.

Na dolnej Odrze przebieg stanów wody będzie charakteryzował się tendencją spadkową w strefie wody średniej.

W zlewniach dopływów górnej i środkowej Odry przebieg stanów wody będzie miał na ogół w pierwszym okresie prognostycznym niewielką tendencję opadania i wyrównany przebieg.

W drugim okresie prognostycznym spodziewać się można wzrostów wynikających z prognozowanych burz oraz intensywnych opadów deszczu. Lokalnie również mogą wystąpić wahania stanów wody spowodowanych pracą zbiorników retencyjnych oraz urządzeń hydrotechnicznych. Stany wody w zlewniach dopływów górnej i środkowej Odry będą układały się na ogół w strefach wody średniej oraz niskiej, lokalnie wysokiej.

Na odcinkach rzek, będących w zasięgu działania urządzeń piętrzących, mogą występować większe wahania stanów wody.

W zlewni górnej Warty w pierwszym okresie prognostycznym będzie charakteryzował się stabilizacją oraz spadkami stanów wody w strefie wody średniej i niskiej. W drugim okresie prognostycznym, w związku z wystąpieniem burz spodziewać się można wzrostów w strefie wody średniej.

W zlewni środkowej Warty prognozuje się spadki i stabilizację stanów wody. Stany wody układać się będą w strefach wody średniej i niskiej.

Na Noteci i dopływach prognozuje się spadki stanów wody, lokalnie możliwe wahania stanów wody. Stany wody układać się będą w strefach wody średniej, lokalnie niskiej.



### W rzekach Przymorza i na Żuławach:

W ciągu okresu prognostycznego, w ujściowych odcinkach Wisły i Odry oraz na Zalewie Szczecińskim i Wiślanym przewiduje się wahania stanów wody w strefie stanów średnich.

Na rzekach Przymorza stany wody będą utrzymywały się w strefie stanów średnich i niskich.

W zlewniach Łyny i Węgorapy prognozuje się przeważnie nieduże wahania poziomu wody, na ogół w strefie wody średniej, związane z pracą urządzeń hydrotechnicznych.

### **Uwaga!**

Lokalnie stany wody mogą ulegać wahaniom spowodowanym pracą urządzeń hydrotechnicznych i zmianami odpływów ze zbiorników retencyjnych, o których IMGW-PIB nie jest informowane.

#### **Część meteorologiczną przygotowali:**

synoptyk CBPM: Adam Dziejcz

synoptyk CNO: Maria Walinowska

#### **Część hydrologiczną przygotował:**

dyżurny hydrolog: Christian Kempieński

autoryzacja prognozy: Grzegorz Walijewski

*Prognoza hydrologiczna dla Polski w części opracowana na podstawie materiałów otrzymanych z biur prognoz hydrologicznych IMGW-PIB*