



Warszawa 23.02.2018

## Ocena aktualnej i prognozowanej sytuacji meteorologicznej i hydrologicznej na okres: od godz.15:00 dnia 23.02.2018 do godz. 19:30 dnia 26.02.2018

### 1. PROGNOZA POGODY DLA POLSKI

#### **Ważność: od godz. 19:30 dnia 23.02.2018 do godz. 19:30 dnia 24.02.2018**

W nocy zachmurzenie duże z rozpogodzeniami, głównie w pierwszej połowie nocy. Okresami opady śniegu, na wybrzeżu i północnym wschodzie miejscami silniejsze, powodujące przyrost pokrywy śnieżnej o 5 cm. Temperatura minimalna od  $-13^{\circ}\text{C}$  na północnym wschodzie i lokalnie w kotlinach górskich do  $-4^{\circ}\text{C}$  na Pomorzu Zachodnim i  $-2^{\circ}\text{C}$  miejscami na wybrzeżu. Wiatr słaby i umiarkowany, na wybrzeżu i Pomorzu okresami dość silny, w porywach na wybrzeżu do 80 km/h, przeważnie z kierunków północnych i wschodnich. W województwach północnych mogą wystąpić zawieje śnieżne.

W dzień zachmurzenie duże z większymi przejaśnieniami i rozpogodzeniami, głównie na północy i zachodzie. Okresami przelotne opady śniegu, przeważnie w południowej połowie kraju i na wybrzeżu. Temperatura maksymalna od  $-9^{\circ}\text{C}$  na północnym wschodzie, około  $-5^{\circ}\text{C}$  w centrum, do  $-2^{\circ}\text{C}$ ,  $-1^{\circ}\text{C}$  na zachodzie i nad morzem. Wiatr słaby i umiarkowany, na wybrzeżu dość silny, początkowo w porywach do 65 km/h, północny i północno-wschodni.

#### **Ważność: od godz. 19:30 dnia 24.02.2018 do godz. 19:30 dnia 25.02.2018**

W nocy zachmurzenie duże z rozpogodzeniami, głównie w zachodniej połowie kraju. Miejscami, zwłaszcza na terenach podgórskich i na wybrzeżu opady śniegu. Temperatura minimalna od  $-16^{\circ}\text{C}$  na północnym wschodzie do  $-12^{\circ}\text{C}$  w centrum i  $-8^{\circ}\text{C}$  na Pomorzu Zachodnim, cieplej na zachodnim wybrzeżu około  $-5^{\circ}\text{C}$ . Wiatr słaby i umiarkowany, na wybrzeżu w porywach do 55 km/h, północno-wschodni.

W dzień zachmurzenie małe i umiarkowane, okresami duże z przelotnymi opadami śniegu. Temperatura maksymalna od  $-10^{\circ}\text{C}$  na północnym wschodzie, około  $-7^{\circ}\text{C}$  w centrum, do  $-2^{\circ}\text{C}$ ,  $-1^{\circ}\text{C}$  na zachodzie i nad morzem. Wiatr słaby i umiarkowany, na wybrzeżu okresami dość silny, północno-wschodni.

### ŚREDNIOTERMINOWA PROGNOZA POGODY DLA POLSKI

**Ważność: od godz. 19:30 dnia 25.02.2018 (niedziela) do godz. 19:30 dnia 02.03.2018 (piątek)**

#### **25/26 - 26.02 (niedziela/poniedziałek - poniedziałek)**

Zachmurzenie małe i umiarkowane, okresami na północy, wschodzie i południu duże z opadami śniegu. Temperatura minimalna od  $-20^{\circ}\text{C}$  na południu i wschodzie do  $-14^{\circ}\text{C}$  w centrum i  $-8^{\circ}\text{C}$  na Pomorzu Zachodnim, około  $-6^{\circ}\text{C}$  na wybrzeżu. Temperatura maksymalna od  $-9^{\circ}\text{C}$  na wschodzie do  $-5^{\circ}\text{C}$  na zachodzie, na wybrzeżu i Pomorzu do  $-2^{\circ}\text{C}$ , w kotlinach górskich około  $-12^{\circ}\text{C}$ . Wiatr słaby i umiarkowany, północno-wschodni.



### **26/27 - 27.02 (poniedziałek/wtorek - wtorek)**

Zachmurzenie duże z większymi przejaśnieniami. Miejscami, głównie na północy i południu słabe opady śniegu. Temperatura minimalna od  $-18^{\circ}\text{C}$  na południu i wschodzie do  $-14^{\circ}\text{C}$  w centrum i  $-8^{\circ}\text{C}$  na Pomorzu Zachodnim, około  $-8^{\circ}\text{C}$  na wybrzeżu. Temperatura maksymalna od  $-12^{\circ}\text{C}$  na wschodzie i południu do  $-5^{\circ}\text{C}$  na zachodzie, na wybrzeżu i Pomorzu do  $-4^{\circ}\text{C}$ . Wiatr słaby i umiarkowany, północno-wschodni.

### **27/28 - 28.02 (wtorek/środa - środa)**

Zachmurzenie duże z większymi przejaśnieniami. Miejscami słabe opady śniegu. Temperatura minimalna od  $-18^{\circ}\text{C}$  na południu i wschodzie do  $-14^{\circ}\text{C}$  w centrum i  $-12^{\circ}\text{C}$  na zachodzie, około  $-8^{\circ}\text{C}$  na wschodzie wybrzeża. Temperatura maksymalna od  $-14^{\circ}\text{C}$  na wschodzie i południu do  $-8^{\circ}\text{C}$  na zachodzie i Pomorzu, na wybrzeżu około  $-5^{\circ}\text{C}$ . Wiatr słaby i umiarkowany, północno-wschodni.

### **28.02/01.03 - 01.03 (środa/czwartek - czwartek)**

Zachmurzenie duże z rozpodziewaniem. Miejscami na północy słabe opady śniegu. Temperatura minimalna od  $-18^{\circ}\text{C}$  na południu do  $-14^{\circ}\text{C}$  na północy i  $-10^{\circ}\text{C}$  na Pomorzu Zachodnim, około  $-8^{\circ}\text{C}$  na wybrzeżu. W czasie dłuższych rozpodziewań w dolinach karpackich spadek temperatury do  $-22^{\circ}\text{C}$ . Temperatura maksymalna od  $-12^{\circ}\text{C}$  do  $-6^{\circ}\text{C}$ , na wybrzeżu około  $-5^{\circ}\text{C}$ . Wiatr słaby i umiarkowany, z kierunków północnych i zachodnich.

### **01/02 - 02.03 (czwartek/piątek - piątek)**

Zachmurzenie duże z większymi przejaśnieniami. Miejscami słabe opady śniegu. Temperatura minimalna od  $-18^{\circ}\text{C}$  na wschodzie do  $-12^{\circ}\text{C}$  na zachodzie, na wybrzeżu i Pomorzu około  $-8^{\circ}\text{C}$ . W czasie dłuższych rozpodziewań w dolinach karpackich spadek temperatury do  $-20^{\circ}\text{C}$ . Temperatura maksymalna od  $-10^{\circ}\text{C}$  na wschodzie do  $-2^{\circ}\text{C}$  na zachodzie i północnym zachodzie. Wiatr słaby i umiarkowany, z kierunków zmieniających się.

## **2. OSTRZEŻENIA METEOROLOGICZNE**

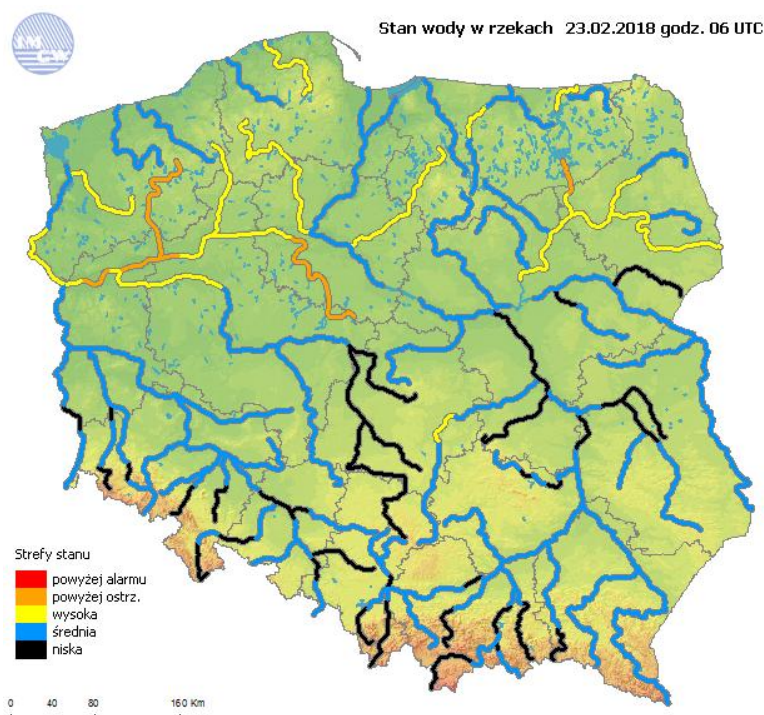
Zostało wydane ostrzeżenie o silnym wietrze 1° dla woj. pomorskiego, subregion nadmorski.

W sobotę i niedzielę istnieje możliwość wydania ostrzeżeń na silny mróz 1°.

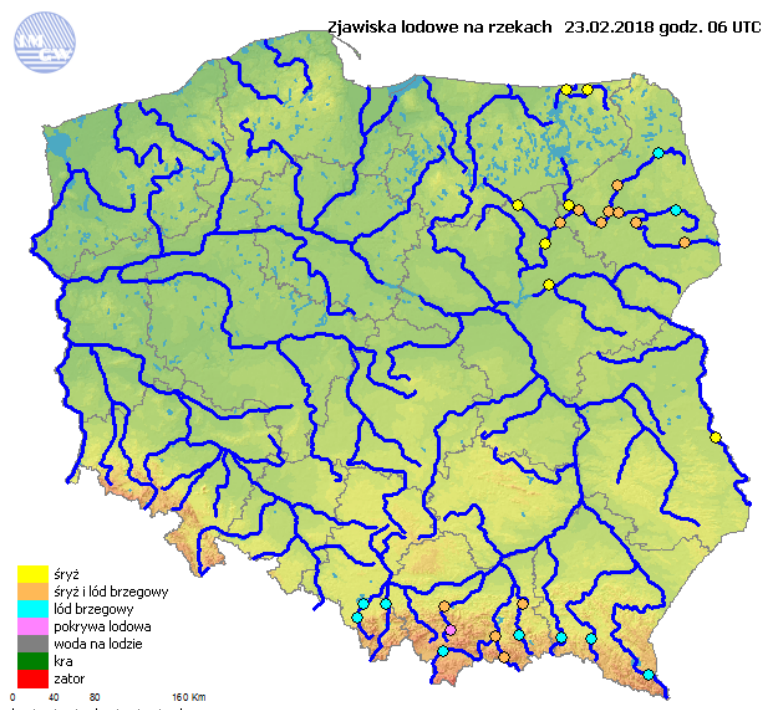
*Ostrzeżenia meteorologiczne można śledzić na bieżąco na stronie:*

**<http://pogodynka.pl/ostrezenia>**

### 3. OCENA AKTUALNEJ I PROGNOZOWANEJ SYTUACJI HYDROLOGICZNEJ

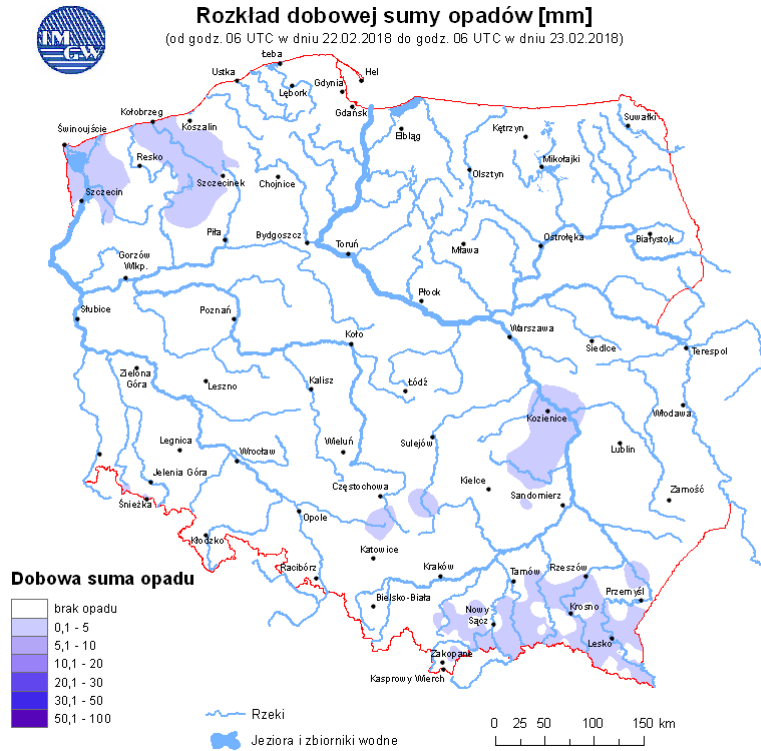


Ryc. 1. Stan wody w rzekach w Polsce



Ryc. 2. Zjawiska lodowe na rzekach w Polsce

Mapa i opis zjawisk lodowych opracowane są na podstawie informacji uzyskanej od obserwatora wodowskazowego IMGW-PIB o formie zlodzenia w rejonie stacji wodowskazowej z godz. 07:00 cz. urz. Obserwacje takie są wykonywane raz dziennie. Dokładne informacje o wielkości i rodzaju zlodzenia wzdłuż głównych rzek kraju można uzyskać w Państwowym Gospodarstwie Wodnym Wody Polskie.



Ryc. 3. Rozkład dobowej sumy opadów



Oznaczenia: .01 – grubość pokrywy śnieżnej poniżej 0,5 cm; .1 – pokrywa śnieżna nieciągła

Ryc. 4. Pokrywa śnieżna oraz zapas wody w śniegu na stacjach synoptycznych IMGW-PIB.





## OPIS SYTUACJI HYDROLOGICZNEJ z godz. 07:00 (cz. urzędowego)

### Dorzecze Wisły

Stan wody w dorzeczu Wisły układa się głównie w strefie wody średniej i wysokiej. Stan wysoki zanotowano na Narwi, Pisie, Drwęcy i Brdzie oraz lokalnie na Pilicy i Biebrzy. Stan niski zanotowano na Sole, Białej Tarnowskiej, Tyśmienicy, Radomce i Nurcu oraz lokalnie na górnej i środkowej Wiśle, na Przemszy, Rabie, Dunajcu, Wistoce, Kamiennej, Wieprzu i Liwcu.

#### Zjawiska lodowe:

*Sryż i/lub lód brzegowy zanotowano lokalnie na górnej Wiśle, Sole, Rabie, Dunajcu, Popradzie, Białej Tarnowskiej, Wistoce, Sanie, Wisłoku, Narwi, Supraśli, Biebrzy, Pisie, Omulwi i Bugu. Pokrywą lodową zanotowano lokalnie na Rabie.*

### Dorzecze Odry

Stan wody w dorzeczu Odry układa się głównie w strefie wody średniej i wysokiej. Stan wysoki obserwowano na Noteci, Gwdzie, Drawie i Inie oraz lokalnie na dolnej Odrze i na Warcie. Stan niski zanotowano na Kłodnicy, Widawce i Nerze oraz lokalnie na górnej i środkowej Odrze, na Małej Panwi, Nysie Kłodzkiej, Ślęzie, Bystrzycy, Bobrze, Kwisie, Nysie Łużyckiej i Warcie.

#### Zjawiska lodowe:

*Nie zaobserwowano.*

### Dorzecza Przymorza

Stan wody w dorzeczach Przymorza układa się głównie w strefie wody średniej i wysokiej. Stan wysoki zanotowano na Łebie i Węgorapie oraz lokalnie na Łynie.

#### Zjawiska lodowe:

*Sryż zanotowano lokalnie na Węgorapie i Gołdapie.*

### Uwaga!

Dnia 23.02.2018 (godz. 07:00 cz. urzędowego) stan alarmowy został przekroczony na:  
2 stacjach wodowskazowych w dorzeczu Wisły, maksymalnie o 24 cm na Jeziorze Roś w miejscowości Maldanin,

1 stacji wodowskazowej w dorzeczu Odry o 30 cm na rzece Obra w miejscowości Bledzew,  
Stan ostrzegawczy został przekroczony na:

- 3 stacjach wodowskazowych w dorzeczu Wisły,
- 9 stacjach wodowskazowych w dorzeczu Odry,
- 1 stacji wodowskazowej dorzecza Przymorza.

**Tab. 1. SYTUACJA HYDROLOGICZNA w dniu 23.02.2018 o godz. 06:00 UTC (godz. 07:00 czasu urzędowego)**  
(przekroczenie stanów ostrzegawczych, alarmowych i zmiana stanu w ciągu 24h)

Stacja wodowskazowa	Rzeka	Województwo	Stan wody [cm]	Zmiana stanu [cm]	Stan ostrz. [cm]	Stan alarm. [cm]
Rajgród	Jegrznia	podlaskie	151	-2	140	160
Pisz	Pisa	warmińsko-mazurskie	279	-1	270	290
<b>Giżycko</b>	<b>Pisa</b>	<b>warmińsko-mazurskie</b>	<b>156*</b>	0	<b>130</b>	<b>150</b>
<b>Maldanin</b>	<b>Jez. Roś</b>	<b>warmińsko-mazurskie</b>	<b>184*</b>	-1	<b>140</b>	<b>160</b>
Brodnica	Drwęca	kujawsko-pomorskie	235	-2	230	260
Gorzów Wielkopolski	Warta	lubuskie	411	-2	380	440



Santok	Warta	lubuskie	<b>436</b>	-5	420	490
<b>Bledzew</b>	<b>Obra</b>	<b>lubuskie</b>	<b>250*</b>	-4	<b>200</b>	<b>220</b>
Pakość	Noteć	kujawsko-pomorskie	<b>261</b>	0	260	280
Białośliwie	Noteć	wielkopolskie	<b>311</b>	-3	280	330
Czarnków	Noteć	wielkopolskie	<b>262</b>	0	250	300
Nowe Drezdenko	Noteć	lubuskie	<b>308</b>	-3	290	340
Gościmiec	Noteć	lubuskie	<b>359</b>	-3	290	380
Santok	Noteć	lubuskie	<b>256</b>	-5	250	330
Drawiny	Drawa	wielkopolskie	<b>124</b>	-2	120	170
Prynowo	Węgorapa	warmińsko-mazurskie	<b>254</b>	7	250	280

\* - przekroczenie stanu alarmowego

#### 4. OSTRZEŻENIA HYDROLOGICZNE

Aktualnie nie obowiązuje żadne ostrzeżenie hydrologiczne. Nie prognozuje się wydania ostrzeżenia podczas weekendu.

Ostrzeżenia można śledzić na bieżąco na stronie:

<http://www.pogodynka.pl/ostrezeniahydro>

Aktualną sytuację hydrologiczną można śledzić na bieżąco na stronie:

<http://www.monitor.pogodynka.pl/>

#### 5. PROGNOZA HYDROLOGICZNA DLA POLSKI 23.02 – 26.02.2018

##### W dorzeczu Wisły:

W okresie prognostycznym na Wiśle przewiduje się stabilizację stanu wody z nieznaczną tendencją spadkową w strefie wody średniej lokalnie niskiej. W związku z prognozowanymi w najbliższym okresie temperaturami znacznie poniżej 0°C, będą rozwijały się zjawisk lodowe w postaci śryżu i lodu brzegowego.

Na dopływach górnej Wisły zaznaczy się tendencja spadkowa bądź stabilizacja poziomu wody, głównie w strefie stanów średnich lub na granicy strefy stanów średnich i niskich. W zlewniach karpackich dopływów Wisły stany wody mogą zostać lokalnie podpiętrzone rozwijającymi się zjawiskami lodowymi w postaci śryżu i lodu brzegowego aż do utworzenia całkowitej pokrywy lodowej.

Na dopływach środkowej i dolnej Wisły przeważać będzie stabilizacja i nieznaczne spadki stanu wody w strefie wody dolnej wysokiej, oraz w strefie wody średniej, lokalnie niskiej. Punktowo w zlewni Narwi i Bugu występować będą również wzrosty i wahania poziomu wody, na ogół w obecnych strefach, wywołane dalszym rozwojem zjawisk lodowych. Aktualne przekroczenia stanów alarmowych i ostrzegawczych nadal będą się utrzymywać.



### **W dorzeczu Odry:**

Na górnej i środkowej Odrze prognozuje się nieznaczne wahania stanu wody z tendencją spadkową w strefie wody średniej, lokalnie niskiej. Na dolnej Odrze przeważać będą spadki i stabilizacja stanu wody w strefie wody wysokiej i średniej. Na Odrze możliwy jest rozwój zjawisk lodowych w postaci lodu brzegowego i śryżu.

W zlewniach dopływów górnej i środkowej Odry stany wody będą miały na ogół przebieg wyrównany ze słabą tendencją spadkową w strefach wody średniej i niskiej. Lokalne wahania związane z gospodarką wodną mogą wystąpić na odcinkach rzek poniżej zbiorników i budowli piętrzących. W zlewniach, głównie sudeckich dopływów Odry, przewiduje się dalszy rozwój zjawisk lodowych, które będą powodowały lokalne wahania i podpiętrzenia poziomu wody.

Na Warcie i jej dopływach prognozowane są spadki i stabilizacja stanów wody, które mogą zostać zakłócone rozwojem zjawisk lodowych. Stany wody na Warcie i jej dopływach układać się będą w strefach wody wysokiej, średniej i lokalnie niskiej. Notowane obecnie przekroczenia stanów alarmowych i ostrzegawczych na ogół będą się utrzymywać.

Na Noteci i jej dopływach prognozowane są spadki i stabilizacja stanów wody. Stany wody układać się będą w strefie wody wysokiej i średniej. Nadal prognozowane jest utrzymywanie się stanów ostrzegawczych na większości wodowskazów Noteci.

### **W rzekach Przymorza i na Żuławach:**

W ciągu najbliższej doby na wybrzeżu, Zalewie Szczecińskim, w ujściu Odry i Wisły oraz na Żuławach i Zalewie Wiślanym przewidywane są wzrosty i wahania poziomów wody głównie w strefie stanów średnich. Na rzekach Przymorza poziomy wody utrzymywać się będą w strefie stanów średnich i wysokich.

W zlewniach Łyny i Węgorapy prognozuje się głównie wahania poziomu wody, związane z pracą urządzeń hydrotechnicznych oraz rozwojem zjawisk lodowych, w strefie wody średniej i dolnej wysokiej. Poziom wody w zlewni górnej Węgorapy nadal będzie się utrzymywać powyżej stanu ostrzegawczego.

Lokalnie stany wody mogą ulegać wahaniom spowodowanym pracą urządzeń hydrotechnicznych i zmianami odpływów ze zbiorników retencyjnych, o których IMGW-PIB nie zawsze jest informowane.

**Część meteorologiczną przygotowali:** synoptyk meteorolog CNO: Małgorzata Tomczuk

**Część hydrologiczną przygotował:** dyżurny synoptyk hydrolog: Dariusz Witkowski

*Prognoza hydrologiczna dla Polski w części opracowana na podstawie materiałów otrzymanych z biur prognoz hydrologicznych IMGW-PIB*

---

Uwagi i opinie proszę kierować na adres: [centrum.nadzoru@imgw.pl](mailto:centrum.nadzoru@imgw.pl)