



Warszawa 19.01.2018

Ocena aktualnej i prognozowanej sytuacji meteorologicznej i hydrologicznej

na okres: od godz.15:00 dnia 19.01.2018 do godz. 19:30 dnia 22.01.2018

1. KRÓTKOTERMINOWA PROGNOZA POGODY DLA POLSKI

Ważność: od godz. 19:30 dnia 19.01.2018 do godz. 19:30 dnia 20.01.2018

W nocy zachmurzenie duże z większymi przejaśnieniami. Okresami opady śniegu, na zachodzie również deszczu ze śniegiem. Temperatura minimalna na przeważającym obszarze od -4°C do -1°C, na zachodzie i nad morzem miejscami 0°C, tylko na północnym wschodzie i w dolinach karpaccyckich chłodniej: od -7°C do -4°C. Wiatr słaby i umiarkowany, na wschodzie początkowo porywisty, południowo-zachodni i zachodni.

W dzień zachmurzenie duże z większymi przejaśnieniami. Okresami przelotne opady śniegu, na zachodzie deszczu ze śniegiem. Temperatura maksymalna przeważnie od 0°C do 2°C, tylko na północnym wschodzie oraz w rejonach podgórskich od -2°C do 0°C. Wiatr słaby i umiarkowany, z kierunków południowych.

Ważność: od godz. 19:30 dnia 20.01.2018 do godz. 19:30 dnia 21.01.2018

W nocy zachmurzenie duże z większymi przejaśnieniami. Okresami opady śniegu. Na południu miejscami przyrost pokrywy śnieżnej o 8 cm. Lokalnie mgły marznące, ograniczające widzialność do 200 m. Temperatura minimalna od -6°C na wschodzie do -2°C na zachodzie i 0°C lokalnie na wybrzeżu, a w rejonach podgórskich od -7°C do -5°C. Wiatr przeważnie słaby, zmienny, na wschodnim wybrzeżu słaby i umiarkowany, północno-zachodni.

W dzień zachmurzenie duże z większymi przejaśnieniami, zwłaszcza w północnej połowie kraju. Miejscami, głównie na południu, opady śniegu. W Karpatach prognozowany przyrost pokrywy śnieżnej o 10 cm. Rano lokalnie marznące mgły, ograniczające widzialność do 200 m. Temperatura maksymalna od -2°C na północnym wschodzie do 2°C na zachodzie, w rejonach podgórskich chłodniej: miejscami -3°C. Wiatr słaby i umiarkowany, z kierunków północnych, a miejscami słaby, zmienny.

ŚREDNIOTERMINOWA PROGNOZA POGODY DLA POLSKI

Na okres: od godz. 19:30 dnia 21.01.2018 (niedziela) do godz. 19:30 dnia 26.01.2018 (piątek)

21/22.01 – 22.01 (niedziela/poniedziałek - poniedziałek)

Zachmurzenie umiarkowane i duże. Na południowym wschodzie oraz na krańcach północno-zachodnich okresami opady śniegu. Temperatura minimalna od -12°C na północnym wschodzie do -6°C w centrum i -3°C na południu. Temperatura maksymalna od -5°C na północnym wschodzie do 0°C na południu, zachodzie oraz miejscami nad morzem. Wiatr słaby i umiarkowany, na północnym zachodzie porywisty, przeważnie z kierunków wschodnich.



22/23.01 - 23.01 (poniedziałek/wtorek - wtorek)

Zachmurzenie duże z większymi przejaśnieniami. Miejscami opady śniegu, w zachodniej połowie kraju przechodzące w deszcz ze śniegiem i deszcz. Temperatura minimalna od -10°C na północnym wschodzie do -3°C w centrum i -1°C na południowym zachodzie oraz nad morzem. Temperatura maksymalna od -4°C na północnym wschodzie do 1°C w centrum i 3°C na zachodzie. Wiatr słaby i umiarkowany, na wybrzeżu porywisty, z kierunków południowych.

23/24.01 – 24.01 (wtorek/środa - środa)

Zachmurzenie duże z większymi przejaśnieniami. Miejscami, głównie we wschodniej połowie kraju, opady śniegu i deszczu ze śniegiem. Temperatura minimalna od -6°C , -3°C na północnym wschodzie do 2°C miejscami na południu. Temperatura maksymalna od -2°C , 0°C na północnym wschodzie do 5°C na zachodzie. Wiatr słaby i umiarkowany, z kierunków południowych.

24/25.01 – 26.01 (środa/czwartek - piątek)

Zachmurzenie duże z większymi przejaśnieniami. W piątek na wschodzie miejscami słabe opady deszczu lub mżawki, lokalnie marznące i powodujące gołoledź. Temperatura minimalna od -3°C na wschodzie do 1°C w centrum i 4°C na zachodzie. Temperatura maksymalna od -1°C na północnym wschodzie do 4°C w centrum i 7°C na zachodzie. Wiatr słaby i umiarkowany, na wybrzeżu okresami porywisty, z kierunków południowych.

2. OSTRZEŻENIA METEOROLOGICZNE

Tab. 1. Wydane ostrzeżenia meteorologiczne

Lp.	Zjawisko/ stopień zagrożenia	Ważność	Obszar
1.	Oblodzenie / 1	od godz. 17:00 dnia 19.01.2018 do godz. 10:00 dnia 20.01.2018	<i>mazowieckie, lubelskie</i>

Istnieje możliwość wydania ostrzeżeń na następujące zjawiska:

Na noc piątek/sobota 19/20.01.2018

- Oblodzenie, stopień 1 – woj. pomorskie

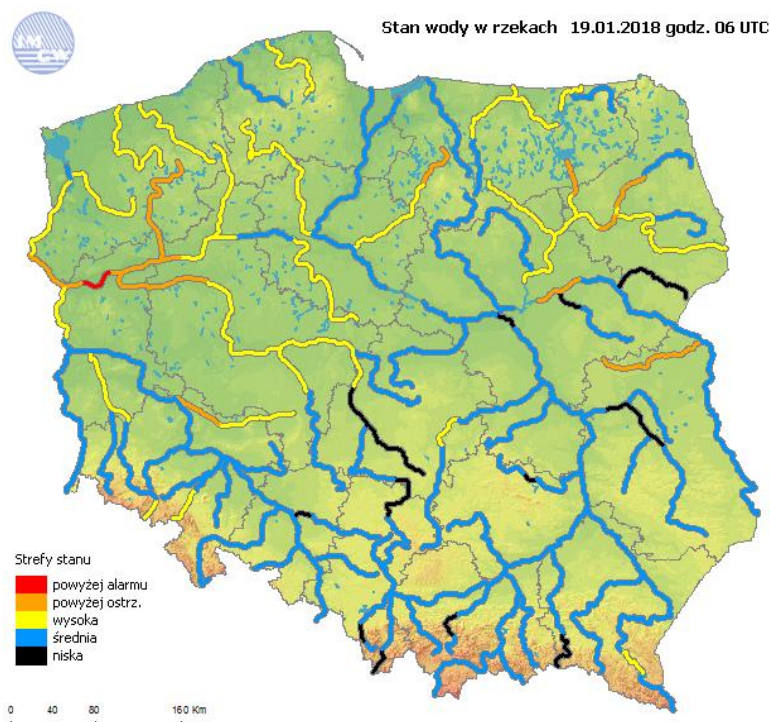
Na noc sobota/niedziela 20/21.01.2018

- Oblodzenie, stopień 1 – woj. mazowieckie, lubelskie

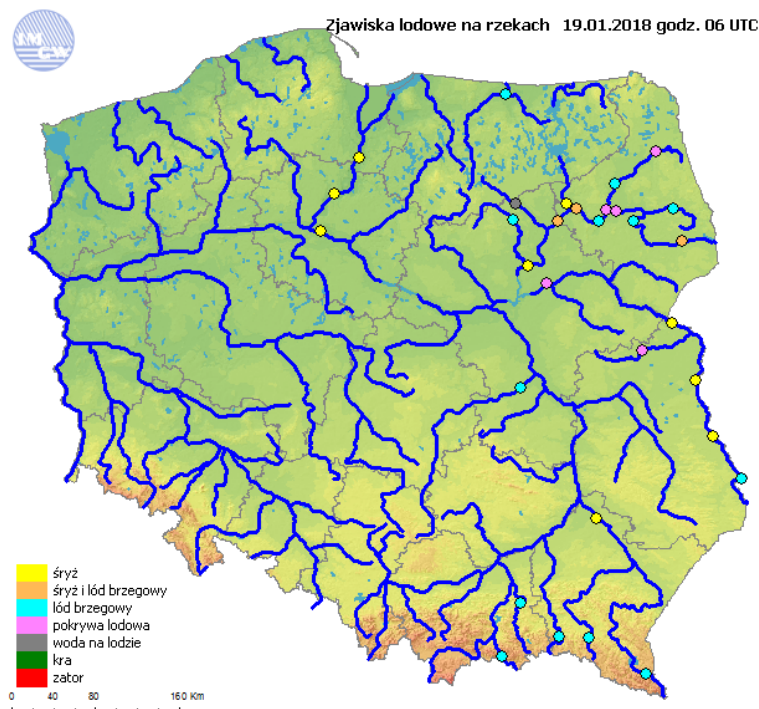
Ostrzeżenia meteorologiczne można śledzić na bieżąco na stronie:

<http://pogodynka.pl/ostrzezenia>

3. OCENA AKTUALNEJ I PROGNOZOWANEJ SYTUACJI HYDROLOGICZNEJ

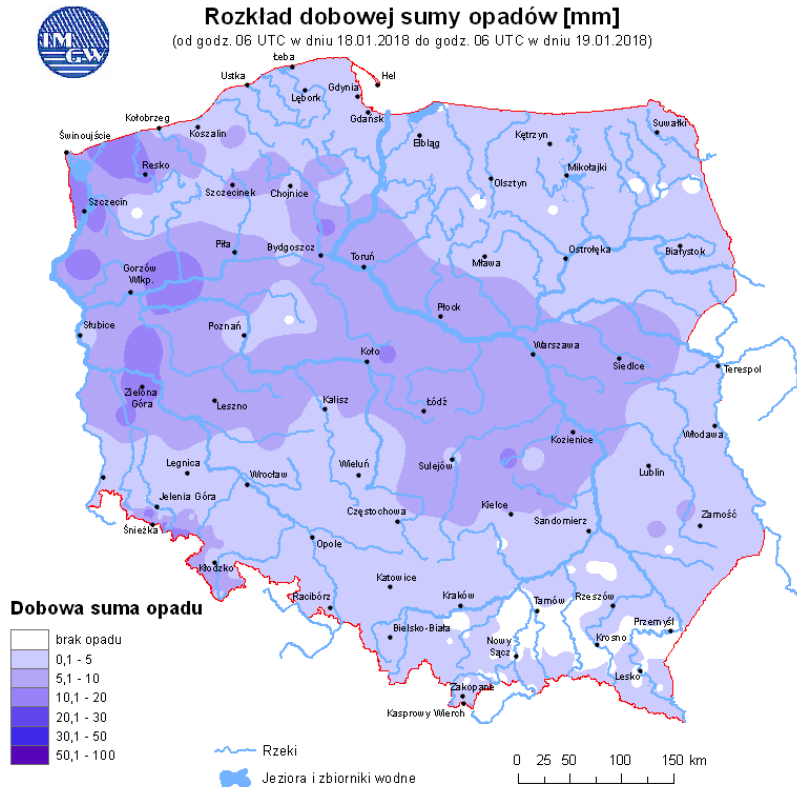


Ryc. 1. Stan wody w rzekach w Polsce

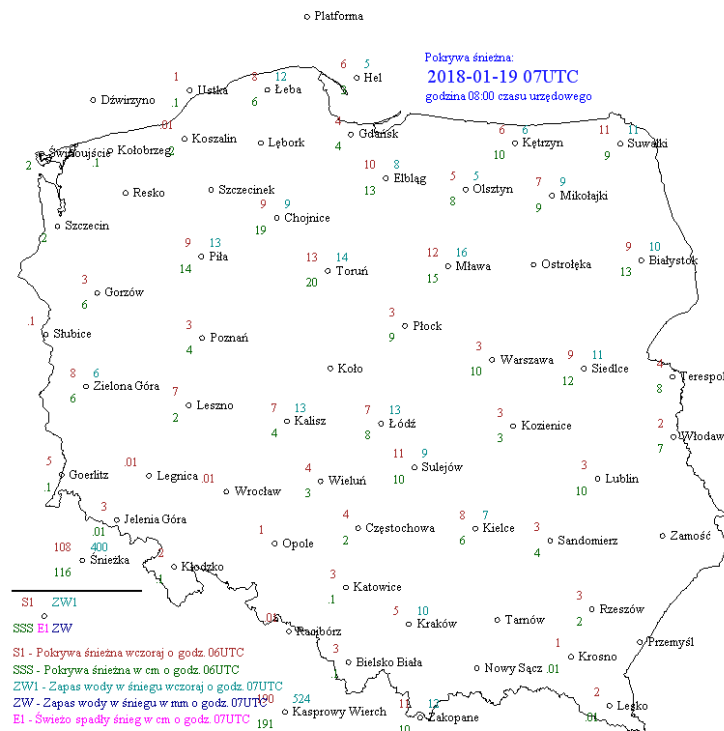


Ryc. 2. Zjawiska lodowe na rzekach w Polsce

Mapa i opis zjawisk lodowych opracowane są na podstawie informacji uzyskanej od obserwatora wodowskazowego IMGW-PIB o formie zlodzenia w rejonie stacji wodowskazowej z godz. 07:00 cz. urz. Obserwacje takie są wykonywane raz dziennie. Dokładne informacje o wielkości i rodzaju zlodzenia wzdłuż głównych rzek kraju można uzyskać w Państwowym Gospodarstwie Wodnym Wody Polskie.



Ryc. 3. Rozkład dobowej sumy opadów



Oznaczenia: .01 – grubość pokrywy śnieżnej poniżej 0,5 cm; .1 – pokrywa śnieżna nieciągła

Ryc. 4. Pokrywa śnieżna oraz zapas wody w śniegu na stacjach synoptycznych IMGW-PIB.



OPIS SYTUACJI HYDROLOGICZNEJ z godz. 07:00 (cz. urzędowego)

Dorzecze Wisły

Stan wody w dorzeczu Wisły układa się głównie w strefie wody średniej. Stan wysoki zanotowano na Narwi, Pisie, Omulwi, Krznie, Drwęcy i Brdzie oraz lokalnie na Sanie, Pilicy, Biebrzy i Bugu. Stan niski zanotowano na Nurcu oraz lokalnie na górnej i środkowej Wiśle, na Sole, Rabie, Wistołce, Kamiennej, Wieprzu i Liwcu.

Zjawiska lodowe:

Wodę na lodzie zaobserwowano lokalnie na Omulwi. Całkowitą pokrywą lodową obserwowano lokalnie na Narwi, Biebrzy, Bugu i Krznie. Śryż i/lub lód brzegowy zanotowano lokalnie na dolnej Wiśle, na Popradzie, Białej Tarnowskiej, Wistołce, Sanie, Wistoku, Pilicy, Narwi, Supraśli, Biebrzy, Pisie Orzycu i Bugu.

Dorzecze Odry

Stan wody w dorzeczu Odry układa się głównie w strefie wody średniej i wysokiej. Stan wysoki obserwowano na środkowej i dolnej Warcie, na Baryczy, Noteci, Gwdzie, Drawie i Inie oraz lokalnie na środkowej i dolnej Odrze, na Bystrzycy, Bobrze i Prośnie. Stan niski zanotowano na Widawce oraz lokalnie na Małej Panwi i górnej Warcie.

Zjawiska lodowe:

Nie obserwowano.

Dorzecza Przymorza

Stan wody w dorzeczach Przymorza układa się w strefie wody wysokiej i średniej. Stan średni zanotowano na Słupi, w ujściowym odcinku Wisły, Nogacie, Pasłęce i Gołdapie oraz lokalnie w ujściowym odcinku Odry i na Łynie.

Zjawiska lodowe:

Śryż i/lub lód brzegowy zanotowano lokalnie na Łynie.

Uwaga!

Dnia 19.01.2018 (godz. 07:00 cz. urzędowego) stan alarmowy został przekroczony:
na 2 stacjach wodowskazowych w dorzeczu Wisły, maksymalnie o 17 cm na Jeziorze Roś w miejscowości Maldanin,
na 2 stacjach wodowskazowych w dorzeczu Odry, maksymalnie o 52 cm na rzece Odra w miejscowości Bledzew,
na 1 stacji wodowskazowej dorzecza Przymorza, o 6 cm na Jeziorze Mamry w miejscowości Przysań.

Stan ostrzegawczy został przekroczony na:

12 stacjach wodowskazowych w dorzeczu Wisły,

16 stacjach wodowskazowych w dorzeczu Odry,

1 stacji wodowskazowej Przymorza.



Tab. 1. SYTUACJA HYDROLOGICZNA w dniu 19.01.2018 o godz. 06:00 UTC (godz. 07:00 czasu urzędowego) - przekroczenie stanów ostrzegawczych, alarmowych i zmiana stanu w ciągu 24h.

Stacja wodowskazowa	Rzeka	Województwo	Stan wody [cm]	Zmiana stanu [cm]	Stan ostrz. [cm]	Stan alarm. [cm]
Ploski	Narew	podlaskie	364	2	330	370
Wizna	Narew	podlaskie	449	-6	440	470
Osowiec	Biebrza	podlaskie	424	2	400	430
Rajgród	Jegrznia	podlaskie	154	0	140	160
Elk	Elk	warmińsko-mazurskie	201	-2	200	230
Osowiec	Elk	podlaskie	476	5	460	490
Pisz	Pisa	warmińsko-mazurskie	271	1	270	290
Giżycko	Pisa	warmińsko-mazurskie	164*	0	130	150
Mikołajki	Jez. Mikołajskie	warmińsko-mazurskie	112	0	110	120
Maldanin	Jez. Roś	warmińsko-mazurskie	177*	1	140	160
Wyszków	Bug	mazowieckie	403	-4	400	450
Małowa Góra	Krzna	lubelskie	306	6	300	340
Rodzone	Drwęca	warmińsko-mazurskie	286	-2	280	290
Brodnica	Drwęca	kujawsko-pomorskie	245	2	230	260
Elgiszewo	Drwęca	kujawsko-pomorskie	206	-1	200	230
Gozdowice	Odra	zachodniopomorskie	448	1	440	500
Osetno	Barycz	dolnośląskie	268	-5	260	330
Kanclerzowice	Sąsiecznica	dolnośląskie	219	5	200	230
Korzeńsko	Orla	dolnośląskie	235	0	220	260
Szprotawa	Szprotawa	lubuskie	242	26	230	270
Wronki	Warta	wielkopolskie	383	-3	380	470
Skwierzyna	Warta	lubuskie	407	-1	380	460
Świerkocin	Warta	lubuskie	459	-1	450	500
Gorzów Wielkopolski	Warta	lubuskie	445*	-5	380	440
Santok	Warta	lubuskie	466	-2	420	490
Kostrzyn Nad Odrą	Warta	lubuskie	404	2	360	410
Błędzew	Obra	lubuskie	272*	19	200	220
Białośliwie	Noteć	wielkopolskie	307	0	280	330
Czarnków	Noteć	wielkopolskie	267	4	250	300
Nowe Drezenko	Noteć	lubuskie	315	1	290	340
Gościmiec	Noteć	lubuskie	366	0	290	380
Santok	Noteć	lubuskie	289	-1	250	330
Drawiny	Drawa	wielkopolskie	132	0	120	170
Węgorzewo	Węgorapa	warmińsko-mazurskie	263	-8	250	280
Przystań	Jez. Mamry	warmińsko-mazurskie	186*	-1	160	180

* - przekroczenie stanu alarmowego.



4. OSTRZEŻENIA HYDROLOGICZNE

Nie obowiązują ostrzeżenia hydrologiczne.

W prognozowanym okresie nie przewiduje się wystawienia ostrzeżeń hydrologicznych.

Ostrzeżenia można śledzić na bieżąco na stronie:

<http://www.pogodynka.pl/ostrezeniahydro>

Aktualną sytuację hydrologiczną można śledzić na bieżąco na stronie:

<http://www.monitor.pogodynka.pl/>

5. PROGNOZA HYDROLOGICZNA DLA POLSKI 19.01 – 22.01.2018

W dorzeczu Wisły:

Na górnej Wiśle w najbliższych dniach prognozuje się wahania stanu wody głównie w strefie stanów średnich. Na środkowej i dolnej Wiśle przeważać będą niewielkie wzrosty i wahania stanów wody w strefie wody średniej, lokalnie niskiej.

Na dopływach Wisły przewiduje się nieznaczne wahania stanu wody, w związku ze spływem wód roztopowych, zjawiskami lodowymi i pracą urządzeń hydrotechnicznych. Stany wody układać się będą głównie w strefie wody średniej, lokalnie wysokiej i niskiej. Pod koniec okresu prognostycznego lokalnie istnieje możliwość większych wahań związanych z dalszym rozwojem zjawisk lodowych.

Obecne przekroczenia stanów ostrzegawczych i alarmowych na ogół będą się utrzymywać.

W dorzeczu Odry:

Na górnej Odrze prognozuje się stabilizację stanu wody z nieznaczną tendencją spadkową. Na środkowej i dolnej Odrze przeważać będą wahania stanu wody. Stany wody układać się będą w strefie wody średniej i wysokiej.

W zlewniach dopływów górnej Odry prognozuje się głównie stabilizację stanu wody z tendencją spadkową. Na dopływach środkowej Odry przewiduje się nieznaczne wahania stanów wody, początkowo z tendencją wzrostową. Stany wody w zlewniach dopływów górnej i środkowej Odry będą utrzymywały się w strefie stanów średnich, lokalnie wysokich i niskich. W zlewni Baryczy, dolnego Bobru i dolnej Nysy Łużyckiej stany wody będą lokalnie układały się powyżej stanów ostrzegawczych. Większe wahania stanów wody mogą wystąpić również poniżej zbiorników i urządzeń piętrzących.

Na Warcie przeważać będą wahania stanu wody, a na jej dopływach wzrosty stanu wody związane ze spływem wód roztopowych. Stany wody na Warcie i jej dopływach układać się będą w strefie wody wysokiej i średniej, lokalnie niskiej. Na Noteci i jej dopływach



przewidywana jest stabilizacja stanów wody. Stany wody będą się układać w strefie wody wysokiej i średniej. Nadal prognozowane jest utrzymywanie się stanów alarmowych i ostrzegawczych na większości wodowskazów Warty i Noteci.

W rzekach Przymorza i na Żuławach:

Na wybrzeżu, Zalewie Szczecińskim i Wiślanym oraz w ujściowych odcinkach Wisły i Odry prognozowane są niewielkie wahania stanów wody w strefie stanów średnich i wysokich. Na Żuławach Wiślanym przewidywana jest możliwość wystąpienia lokalnych wzrostów stanów wody do strefy wody wysokiej. W zlewniach rzek Przymorza, w zlewniach rzek uchodzących do Zalewu Wiślanego, stany wody będą się utrzymywały w strefie stanów wysokich i średnich z tendencją wzrostową. Zagrożenia hydrologiczne nie są przewidywane.

W zlewniach Łyny i Węgorapy prognozowana są wahania stanu wody w dolnej strefie wody wysokiej i lokalnie w strefie wody średniej. Przewiduje się utrzymywanie przekroczeń stanów ostrzegawczych i alarmowych.

Lokalnie stany wody mogą ulegać wahaniom spowodowanym pracą urządzeń hydrotechnicznych i zmianami odpływów ze zbiorników retencyjnych, o których IMGW-PIB nie jest informowane.

Część meteorologiczną przygotowali: synoptyk meteorolog CBPM: Monika Kaseja
synoptyk meteorolog CNO: Anna Nemeč

Część hydrologiczną przygotował: dyżurny synoptyk hydrolog: Dariusz Witkowski
Prognoza hydrologiczna dla Polski w części opracowana na podstawie materiałów
otrzymanych z biur prognoz hydrologicznych IMGW-PIB

Uwagi i opinie proszę kierować na adres: centrum.nadzoru@imgw.pl