



Warszawa 02.02.2018

Ocena aktualnej i prognozowanej sytuacji meteorologicznej i hydrologicznej na okres: od godz.15:00 dnia 02.02.2018 do godz. 19:30 dnia 09.02.2018

1. KRÓTKOTERMINOWA PROGNOZA POGODY DLA POLSKI

Ważność: od godz. 19:30 dnia 02.02.2018 do godz. 19:30 dnia 03.02.2018

W nocy na południowym wschodzie i południu Polski zachmurzenie całkowite z przejaśnieniami, opady deszczu ze śniegiem i śniegu. W Małopolsce i na Podkarpaciu prognozowany przyrost pokrywy śnieżnej o 10 cm do 14 cm. Na pozostałym obszarze zachmurzenie duże z większymi przejaśnieniami i miejscami opady deszczu ze śniegiem i śniegu. W Wielkopolsce i na Ziemi Lubuskiej możliwe opady marznącego deszczu powodującego gołoledź. Na północnym wschodzie i w centrum lokalnie marznąca mgła ograniczająca widzialność do 200 m. Temperatura minimalna na przeważającym obszarze od -3°C do 0°C, cieplej na północnym zachodzie i wybrzeżu: 0°C, 1°C, chłodniej w kotlinach sudeckich: około -5°C. Wiatr słaby, na południowym wschodzie zmienny, poza tym południowy.

W dzień w Małopolsce i na Podkarpaciu zachmurzenie całkowite z przejaśnieniami i opadami śniegu. Prognozowany przyrost pokrywy śnieżnej o 10 cm. Na pozostałym obszarze zachmurzenie duże z większymi przejaśnieniami. Miejscami opady deszczu ze śniegiem i śniegu. Rano na północnym wschodzie i w centrum lokalnie mgła ograniczająca widzialność do 200 m. Temperatura maksymalna od 0°C do 4°C. Wiatr słaby, z kierunków północnych i wschodnich, miejscami zmienny. W Karpatach wiatr w porywach do 60 km/h, powodujący zawieje i zamiecie śnieżne.

Ważność: od godz. 19:30 dnia 03.02.2018 do godz. 19:30 dnia 04.02.2018

W nocy zachmurzenie duże, miejscami większe przejaśnienia, głównie na północnym wschodzie. Miejscami opady śniegu, na południowym wschodzie okresami o umiarkowanym natężeniu i tam prognozowany przyrost pokrywy śnieżnej lokalnie o 15 cm. Temperatura minimalna od -4°C na północnym wschodzie i w kotlinach sudeckich do 0°C, 1°C na wybrzeżu i zachodnim Pomorzu. Wiatr słaby i umiarkowany, przeważnie północny i północno-wschodni. W Karpatach wiatr porywisty, powodujący zawieje i zamiecie śnieżne.

W dzień zachmurzenie duże z większymi przejaśnieniami, a na północnym zachodzie z lokalnymi roz pogodzeniami. Miejscami słabe opady śniegu. Temperatura maksymalna



na przeważającym obszarze kraju od 0°C do 3°C, chłodniej na północnym wschodzie oraz w dolinach karpackich: -2°C, -1°C. Wiatr słaby i umiarkowany, północny. W Karpatach wiatr porywisty, powodujący zawieje i zamiecie śnieżne.

ŚREDNIOTERMINOWA PROGNOZA POGODY DLA POLSKI

Na okres: od godz. 19:30 dnia 04.02.2018 do godz. 19:30 dnia 09.02.2018

04/05 - 05.02 (niedziela/poniedziałek - poniedziałek)

Zachmurzenie umiarkowane i duże. Miejscami opady śniegu. Temperatura minimalna od -10°C, -9°C na północnym wschodzie do -1°C na krańcach północno-zachodnich. Temperatura maksymalna na przeważającym obszarze kraju od -3°C do 0°C, chłodniej na północnym wschodzie: -5°C, -4°C, cieplej miejscami na wybrzeżu: do 1°C. Wiatr słaby i umiarkowany, północny i północno-wschodni.

05/06 - 06.02 (poniedziałek/wtorek - wtorek)

Zachmurzenie umiarkowane, okresami na północy i krańcach południowych duże i tam słabe opady śniegu. Temperatura minimalna od -11°C, -10°C na wschodzie i w kotlinach karpackich do -3°C, -2°C na wybrzeżu. Temperatura maksymalna od -5°C, -4°C na wschodzie do 0°C na zachodzie i miejscami na wybrzeżu. Wiatr słaby, na wybrzeżu okresami umiarkowany, z kierunków północnych.

06/07 - 07.02 (wtorek/środa - środa)

Zachmurzenie małe i umiarkowane. Temperatura minimalna od -12°C na południowym wschodzie, około -5°C w centrum, do -3°C miejscami na wybrzeżu. Temperatura maksymalna od -5°C, -4°C na wschodzie do 0°C na zachodzie. Wiatr słaby i umiarkowany, z kierunków wschodnich, jedynie na północy z kierunków południowych.

07/08 - 09.02 (środa/czwartek - piątek)

Zachmurzenie umiarkowane i duże, w czwartek na północnym zachodzie miejscami małe. Na południu i wschodzie okresami opady śniegu, w czwartek w Karpatach o umiarkowanym natężeniu. Temperatura minimalna od -11°C, -9°C na północnym wschodzie i miejscami na południu do -4°C, -3°C na wybrzeżu i miejscami na zachodzie. Temperatura maksymalna -4°C do 0°C, w czwartek na Podhalu około -6°C. Wiatr słaby i umiarkowany, przeważnie z kierunków wschodnich.

2. OSTRZEŻENIA METEOROLOGICZNE

Wydano ostrzeżenia o intensywnych opadach śniegu 2 stopnia dla:

- woj. małopolskiego – subregion południowy
ważność od godz. 12:00 dnia 02.02.2018 do godz. 24:00 dnia 03.02.2018
- woj. podkarpackiego

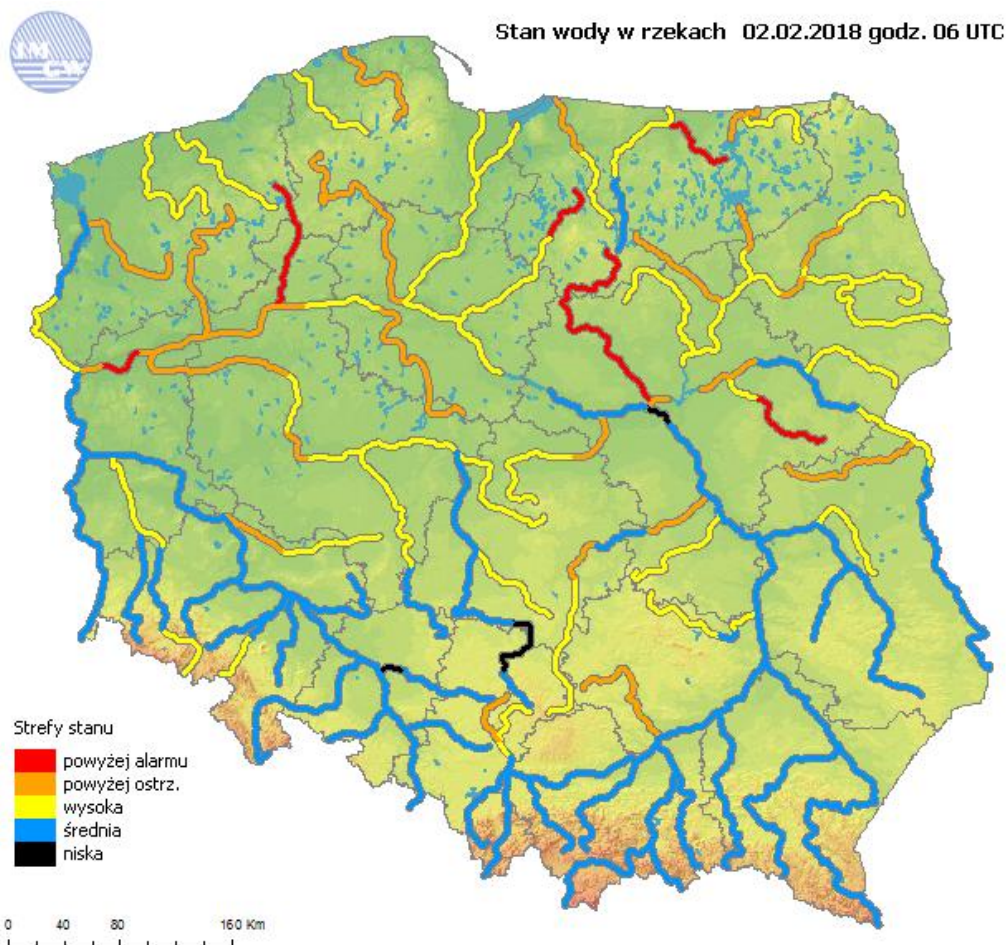


ważność od godz. 20:00 dnia 02.02.2018 do godz. 06:00 dnia 04.02.2018

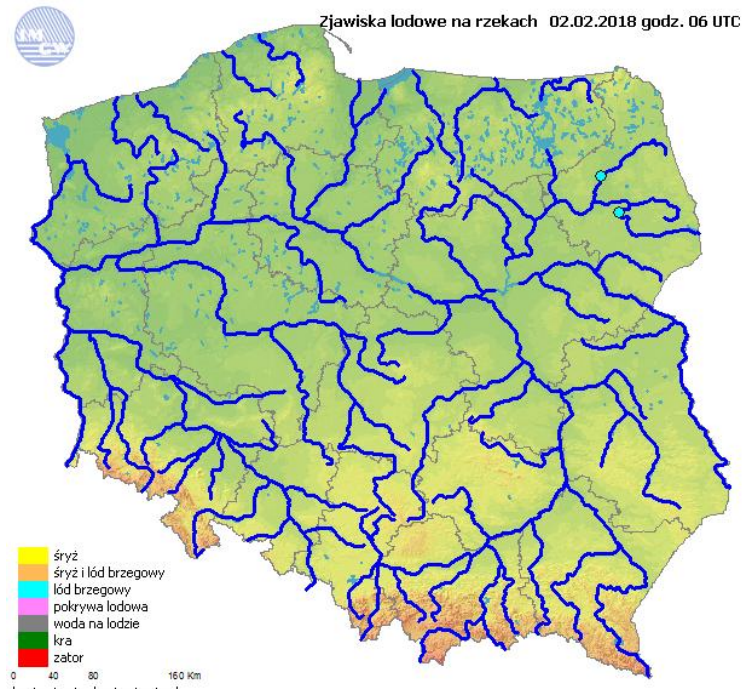
Ostrzeżenia meteorologiczne można śledzić na bieżąco na stronie:

<http://pogodynka.pl/ostrzezenia>

3. OCENA AKTUALNEJ I PROGNOZOWANEJ SYTUACJI HYDROLOGICZNEJ

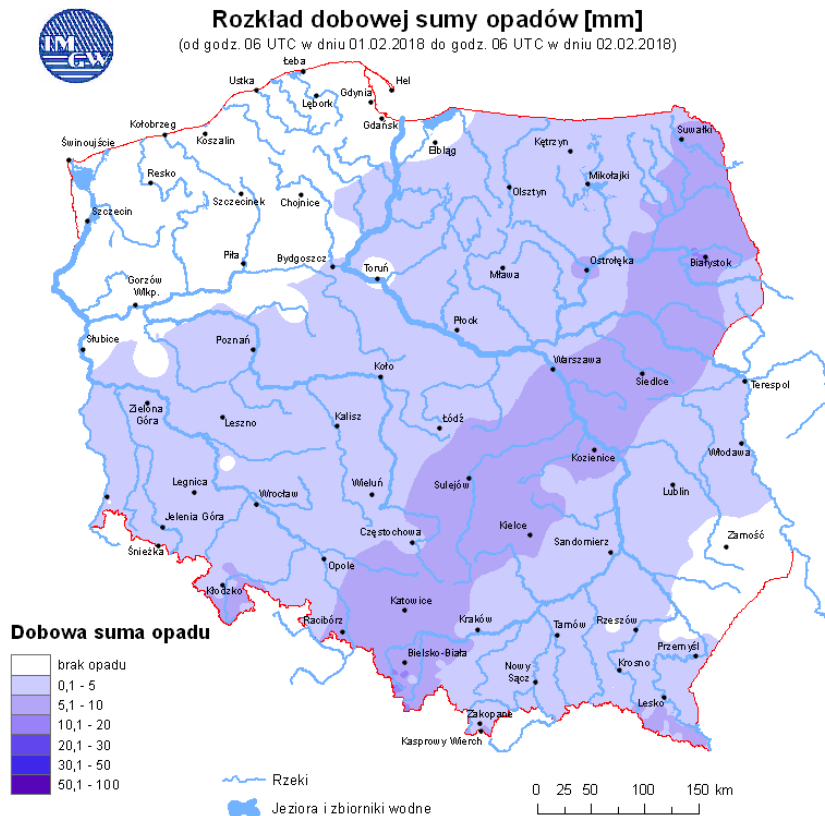


Ryc. 1. Stan wody w rzekach w Polsce

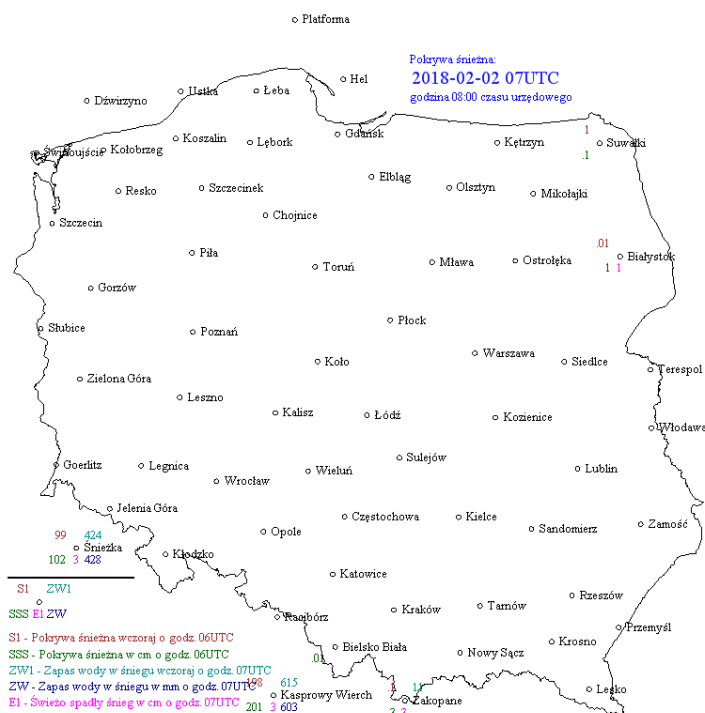


Ryc. 2. Zjawiska lodowe na rzekach w Polsce

Mapa i opis zjawisk lodowych opracowane są na podstawie informacji uzyskanej od obserwatora wodowskazowego IMGW-PIB o formie zlodzenia w rejonie stacji wodowskazowej z godz. 07:00 cz. urz. Obserwacje takie są wykonywane raz dziennie. Dokładne informacje o wielkości i rodzaju zlodzenia wzdłuż głównych rzek kraju można uzyskać w Państwowym Gospodarstwie Wodnym Wody Polskie.



Ryc. 3. Rozkład dobowej sumy opadów



Oznaczenia: .01 – grubość pokrywy śnieżnej poniżej 0,5 cm; .1 – pokrywa śnieżna nieciągła

Ryc. 4. Pokrywa śnieżna oraz zapas wody w śniegu na stacjach synoptycznych IMGW-PIB.

OPIS SYTUACJI HYDROLOGICZNEJ z godz. 07:00 (cz. urzędowego)

Dorzecze Wisły

Stan wody w dorzeczu Wisły układa się głównie w strefie wody średniej i wysokiej. Stan wysoki zanotowano na dolnej Wiśle, na Przemszy, Brynicy, Nidzie, Kamiennej, Tyśmienicy, Radomce, Pilicy, Narwi, Supraśli, Biebrzy, Pisie, Omulwi, Orzycu, Krznie, Nurcu, Liwcu, Wkrze, Bzurze, Drwęcy i Brdzie oraz lokalnie Bugu. Stan niski zanotowano lokalnie na środkowej Wiśle.

Zjawiska lodowe:

Lód brzegowy zanotowano lokalnie na Narwi i Biebrzy.

Dorzecze Odry

Stan wody w dorzeczu Odry układa się głównie w strefie wody średniej i wysokiej. Stan wysoki obserwowano na Baryczy, na środkowej i dolnej Warcie, na Widawce, Nerze, Prośnie, Noteci, Gwdzie, Drawie i Inie oraz lokalnie na dolnej Odrze, Bystrzycy i Bobrze. Stan niski zanotowano lokalnie na Małej Panwi i górnej Warcie.

Zjawiska lodowe:

Nie obserwowano.



Dorzecza Przymorza

Stan wody w dorzeczach Przymorza układa się głównie w strefie wody wysokiej. Stan średni zanotowano w ujściowym odcinku Odry oraz lokalnie na Łynie.

Zjawiska lodowe:

Nie obserwowano.

Uwaga!

Dnia 02.02.2018 (godz. 07:00 cz. urzędowego) stan alarmowy został przekroczony:

na 10 stacjach wodowskazowych w dorzeczu Wisły, maksymalnie o 41 cm na Wkrze w miejscowości Borkowo,

na 6 stacjach wodowskazowych w dorzeczu Odry, maksymalnie o 57 cm na rzece Obra w miejscowości Bledzew,

na 3 stacji wodowskazowej dorzecza Przymorza, o 9 cm na Węgorapie w miejscowości Węgorzewo.

Stan ostrzegawczy został przekroczony na:

27 stacjach wodowskazowych w dorzeczu Wisły,

28 stacjach wodowskazowych w dorzeczu Odry,

7 stacjach wodowskazowych Przymorza.

Tab. 1. SYTUACJA HYDROLOGICZNA w dniu 02.02.2018 o godz. 06:00 UTC (godz. 07:00 czasu urzędowego)

(przekroczenie stanów ostrzegawczych, alarmowych i zmiana stanu w ciągu 24h)

Stacja wodowskazowa	Rzeka	Województwo	Stan wody [cm]	Zmiana stanu [cm]	Stan ostrz. [cm]	Stan alarm. [cm]
Brynica	Brynica	śląskie	193	12	180	200
Pińczów	Nida	świętokrzyskie	254	10	250	300
Sulejów	Pilica	łódzkie	235	3	230	260
Białobrzegi	Pilica	mazowieckie	227	4	200	250
Januszewice	Czarna	świętokrzyskie	384	-2	320	400
Kłudzice	Luciąża	łódzkie	351	5	350	380
Płoski	Narew	podlaskie	370*	11	330	370
Wizna	Narew	podlaskie	448	2	440	470
Orzechowo	Narew	mazowieckie	351	-10	320	400
Sokołda	Sokołda	podlaskie	254	5	250	300
Sochonie	Czarna	podlaskie	109	-1	100	120
Osowiec	Biebrza	podlaskie	403	1	400	430
Harasimowice	Sidra	podlaskie	598	-1	590	620
Rajgród	Jegrznia	podlaskie	159	2	140	160
Osowiec	Ełk	podlaskie	465	0	460	490
Czachy	Wissa	podlaskie	320	5	320	360



Pisz	Pisa	warmińsko-mazurskie	281	2	270	290
Giżycko	Pisa	warmińsko-mazurskie	165*	1	130	150
Mikołajki	Jez. Mikołajskie	warmińsko-mazurskie	112	0	110	120
Maldanin	Jez. Roś	warmińsko-mazurskie	186*	1	140	160
Zaruzie	Ruż	podlaskie	229	-4	220	260
Białobrzeg Bliższy	Omulew	mazowieckie	202	2	180	220
Czarnowo	Orz	mazowieckie	304	8	270	320
Wyszków	Bug	mazowieckie	406	5	400	450
Malowa Góra	Krzna	lubelskie	337	14	300	340
Zalivie-Piegawki	Liwiec	mazowieckie	303*	20	220	270
Trzcinec	Wkra	mazowieckie	337*	5	280	330
Borkowo	Wkra	mazowieckie	341*	-5	280	300
Szreńsk	Mławka	mazowieckie	195*	-4	130	180
Łowicz	Bzura	łódzkie	357	7	350	400
Żuków	Bzura	mazowieckie	340	7	300	350
Bielawy	Mroga	łódzkie	333	-8	310	360
Krubice	Utrata	mazowieckie	255	1	220	280
Rodzone	Drwęca	warmińsko-mazurskie	292*	0	280	290
Brodnica	Drwęca	kujawsko-pomorskie	264*	2	230	260
Elgiszewo	Drwęca	kujawsko-pomorskie	234*	2	200	230
Tuchola	Brda	kujawsko-pomorskie	153	-2	140	190
Brody Pomorskie	Wierzyca	pomorskie	331	1	320	350
Osetno	Barycz	dolnośląskie	291	2	260	330
Odolanów	Kuroch	wielkopolskie	156	-1	140	170
Kanclerzowice	Sąsiedzica	dolnośląskie	219	0	200	230
Korzeńsko	Orla	dolnośląskie	275*	-1	220	260
Szprotawa	Szprotawa	lubuskie	233	11	230	270
Przewoźniki	Skroda	lubuskie	304	23	300	340
Łąd	Warta	wielkopolskie	331	2	330	370
Śrem	Warta	wielkopolskie	410	5	400	460
Oborniki	Warta	wielkopolskie	436	6	420	560
Wronki	Warta	wielkopolskie	417	7	380	470
Skwierzyna	Warta	lubuskie	424	3	380	460
Świerkocin	Warta	lubuskie	461	1	450	500
Gorzów Wielkopolski	Warta	lubuskie	452*	2	380	440
Santok	Warta	lubuskie	474	2	420	490
Kostrzyn Nad Odrą	Warta	lubuskie	388	1	360	410
Łask	Grabia	łódzkie	176	1	160	180
Grabno	Grabia	łódzkie	243	8	230	280
Kościelec	Kielbaska	wielkopolskie	255	1	240	270
Dębe	Swędrnia	wielkopolskie	240	1	200	250
Mosina	Kanał Mosiński	wielkopolskie	167	1	160	250
Bledzew	Obra	lubuskie	277*	5	200	220
Pakość	Noteć	kujawsko-pomorskie	263	1	260	280
Białośliwie	Noteć	wielkopolskie	329	3	280	330



Ujście	Noteć	wielkopolskie	319	3	310	330
Czarnków	Noteć	wielkopolskie	304*	2	250	300
Krzyż	Noteć	wielkopolskie	289	2	260	300
Nowe Drezdenko	Noteć	lubuskie	338	1	290	340
Gościmiec	Noteć	lubuskie	380*	2	290	380
Santok	Noteć	lubuskie	298	2	250	330
Wyrzysk	Łobżonka	wielkopolskie	197	0	160	200
Ptusza	Gwda	wielkopolskie	255	0	240	290
Piła	Gwda	wielkopolskie	245*	-3	190	220
Drawiny	Drawa	wielkopolskie	150	2	120	170
Goleniów	Ina	zachodniopomorskie	319	3	270	320
Charnowo	Słupia	pomorskie	297	-1	290	340
Bardy	Parzęta	zachodniopomorskie	365	4	360	400
Lębork	Łeba	pomorskie	154	-2	150	200
Żukowo	Jez. Druzno	warmińsko-mazurskie	579	0	570	590
Łozy	Pasłęka	warmińsko-mazurskie	360	-6	350	400
Mieduniszki	Węgorapa	warmińsko-mazurskie	418	4	400	450
Węgorzewo	Węgorapa	warmińsko-mazurskie	289*	14	250	280
Przystań	Jez. Mamry	warmińsko-mazurskie	187*	-1	160	180
Prosna	Guber	warmińsko-mazurskie	334*	11	300	330

* - przekroczenie stanu alarmowego

4. OSTRZEŻENIA HYDROLOGICZNE

Tab. 1. Wydane ostrzeżenia hydrologiczne

Lp.	Zjawisko/ stopień zagrożenia	Ważność	Obszar
1.	Wezbranie z przekroczeniem stanów ostrzegawczych / 2	od godz. 13:00 dnia 01.02.2018 do godz. 08:00 dnia 03.02.2018	Zlewnia rzeki Iny (zachodniopomorskie)
2.	Wezbranie z przekroczeniem stanów alarmowych / 3	od godz. 18:00 dnia 01.02.2018 do godz. 18:00 dnia 02.02.2018	Dolna Noteć (lubuskie)

Ostrzeżenia można śledzić na bieżąco na stronie:

<http://www.pogodynka.pl/ostrezeniahydro>

Aktualną sytuację hydrologiczną można śledzić na bieżąco na stronie:

<http://www.monitor.pogodynka.pl/>

5. PROGNOZA HYDROLOGICZNA DLA POLSKI 02 – 09.02.2018



W dorzeczu Wisły:

W okresie objętym prognozą na Wiśle prognozowane są wahania z tendencją wzrostową w strefie stanów średnich lokalnie na dolnej Wiśle w strefie wody wysokiej. Wahanie to oraz wzrosty związane będą ze spływem wody z górnej część zlewni.

W ciągu najbliższych dni na prawobrzeżnych dopływach górnej Wisły prognozuje się stabilizację bądź spadki w strefie stanów średnich. Na lewobrzeżnych dopływach górnej Wisły tj. na Przemszy, Brynicy, Białej Tarnowskiej, Nidzie, Czarnej Staszowskiej prognozowane są wzrosty w strefie wody wysokiej z punktowo przekroczonymi stanami ostrzegawczymi. Na dopływach środkowej i dolnej Wisły przewiduje się stabilizację stanu wody oraz niewielkie wzrosty, związane z przemieszczaniem się wody opadowo-roztopowej w zlewniach - w strefie wody wysokiej, lokalnie średniej. Obecne przekroczenia stanów ostrzegawczych i alarmowych w zlewni Pilicy, Narwi, Wkry, Bzury, Drwęcy i Brdy wciąż będą się utrzymywały.

W zlewni Narwi prognozowane są wzrosty w strefie wody wysokiej, wywołane głównie przemieszczaniem się w zlewni wód opadowo-roztopowych. W zlewni Bugu po Krzyczew zaznaczy się tendencja wzrostowa głównie w górnej części strefy stanów średnich. Na Krznie w Malowej Górze spodziewane jest przekroczenie stanu alarmowego.

W dorzeczu Odry:

Na górnej Odrze prognozuje się początkowo stabilizację stanu wody, a w kolejnych dniach spadki w strefie wody średniej. Na środkowej Odrze spodziewany jest krótkookresowy wzrost stanu wody, a następnie spadek w strefie wody średniej. Odcinek dolnej Odry będzie podlegał wahaniom stanu wody na granicy strefy wody średniej i wysokiej.

W zlewniach dopływów górnej i środkowej Odry prognozuje się wahania stanów z tendencją spadkową. Strefa wody wysokiej będzie się utrzymywała przez cały okres lub jego większą część w Międzyzlesiu na Nysie Kłodzkiej, na dolnej Ścinawce, górnym i dolnym Bobrze. W zlewni Baryczy stany wody będą odcinkami utrzymywały się powyżej stanów ostrzegawczych, w Korzeńsku - powyżej stanu alarmowego. W prognozowanym okresie wystąpią też cykliczne wahania stanów wody na odcinkach rzek poniżej zbiorników retencyjnych. Początkowo stan ostrzegawczy utrzyma się też w Szprotawie na Szprotawie, Przewoźnikach na Skrodzie oraz w Pilchowicach w okresie zwiększonego zrzutu wody.

Na Warcie prognozuje się utrzymanie wysokich stanów wody, oraz wzrosty w górnym i środkowym biegu. Na dopływach Warty spodziewane są wzrosty i lokalne spadki stanów wody. Liczne przekroczenia stanów ostrzegawczych (Warta z dopływami) będą się utrzymywały. Prognozuje się również utrzymanie przekroczeń stanów alarmowych (Noteć z



dopływami).

Do dnia 03.02.2018 obowiązuje ostrzeżenie hydrologiczne 3 stopnia dla zlewni Noteci – wezbranie z przekroczonymi stanami alarmowymi.

W rzekach Przymorza i na Żuławach:

Na Wybrzeżu RP i w ujściowych odcinkach Odry i Wisły prognozowane są wahania stanu wody w strefie stanów średnich i wysokich, z tendencją wzrostową. Na rzekach Przymorza przewiduje się utrzymanie wody w strefie stanów wysokich i średnich. Przekroczenia stanów ostrzegawczych (rzeka Ina) będą miały charakter lokalny z tendencją spadkową. Do dnia 03.02.2018 obowiązuje ostrzeżenie hydrologiczne 2 stopnia dla rzeki Iny – wezbranie z przekroczonymi stanami ostrzegawczymi.

W zlewniach Łyny i Węgorapy prognozowane są wahania stanu wody w strefie wody wysokiej, wywołane pracą urządzeń hydrotechnicznych. Możliwe jest przekroczenie stanów ostrzegawczych (na Węgorapie) i utrzymanie alarmowych (na Gubrze).

Lokalnie stany wody mogą ulegać wahaniom spowodowanym pracą urządzeń hydrotechnicznych i zmianami odpływów ze zbiorników retencyjnych, o których IMGW-PIB nie jest informowane.

Część meteorologiczną przygotowali: *synoptyk meteorolog CBPM: -*

synoptyk meteorolog CNO: Kamil Walijewski

Część hydrologiczną przygotowali: *dyżurny synoptyk hydrolog: Paweł Staniszewski*

Prognoza hydrologiczna dla Polski w części opracowana na podstawie materiałów otrzymanych z biur prognoz hydrologicznych IMGW-PIB

Uwagi i opinie proszę kierować na adres: centrum.nadzoru@imgw.pl