



Ocena aktualnej i prognozowanej sytuacji meteorologicznej i hydrologicznej

na okres: od godz.06:00 dnia 21.09.2017 do godz. 19:30 dnia 23.09.2017

1. KRÓTKOTERMINOWA PROGNOZA POGODY DLA POLSKI

Ważność: od godz. 19:30 dnia 21.09.2017 do godz. 19:30 dnia 22.09.2017

W nocy na przeważającym obszarze kraju zachmurzenie całkowite z przejaśnieniami, opady deszczu lub mżawki. W pasie od Pomorza wschodniego po Zachodnią Małopolskę i Górny Śląsk opady okresami o natężeniu umiarkowanym a w województwach śląskim i małopolskim także i silnym i tam prognozowana wysokość opadów do 20 mm a miejscami w Karpatach nawet do 30 mm. Przejściowo w opadach deszczu lub mżawki oraz nad ranem w lokalnych mgłach widzialność ograniczona do 300 m. Nad morzem i na Pomorzu początkowo możliwe burze. Wysoko w Tatrach opady śniegu okresami intensywne. Temperatura minimalna na przeważającym obszarze od 8°C do 11°C, w dolinach górskich od 5°C do 8°C oraz na krańcach zachodnich, cieplej nad morzem tam lokalnie do 13°C. Wiatr słaby, nad morzem okresami umiarkowany i dość silny, północny i północno-zachodni.

W dzień zachmurzenie duże z większymi przejaśnieniami zwłaszcza w zachodniej połowie kraju. Okresami opady deszczu, które na południowym wschodzie okresami mogą być o natężeniu umiarkowanym i tam prognozowana wysokość opadów do 10 mm. Wysoko w Tatrach nadal śniegu i śniegu z deszczem. Temperatura maksymalna od 13°C do 18°C, w dolinach karpackich od 10°C do 13°C. Wiatr słaby, o kresowo, zwłaszcza nad morzem i na Dolnym Śląsku, umiarkowany, północno-zachodni i północny.

Ważność: od godz. 19:30 dnia 22.09.2017 do godz. 19:30 dnia 23.09.2017

W nocy w południowo-wschodniej połowie kraju zachmurzenie duże oraz opady deszczu, które na Śląsku, w Małopolsce, oraz na Lubelszczyźnie będą okresami o natężeniu umiarkowanym lub silnym, prognozowana tam suma opadów do 15 mm, a w Karpatach do 25 mm. Na pozostałym obszarze kraju zachmurzenie umiarkowane i duże, okresami słabe opady deszczu. Przejściowo w opadach deszczu lub mżawki oraz nad ranem w lokalnych mgłach widzialność ograniczona do 200 m. Wysoko w Tatrach opady śniegu i śniegu z deszczem. Temperatura minimalna na przeważającym obszarze od 9°C do 13°C, w rejonach podgórskich, zwłaszcza w kotlinach sudeckich niższa lokalnie tylko 6°C. Wiatr przeważnie słaby i umiarkowany z kierunków północnych. W Karpatach porywy wiatru do 90 km/h.

W dzień zachmurzenie duże z większymi przejaśnieniami i opadami deszczu, które miejscami, zwłaszcza w południowo-zachodniej i południowej części kraju, będą o natężeniu umiarkowanym i silnym, lokalnie może tam spaść do 25 mm deszczu. Wysoko w Tatrach opady śniegu i śniegu z deszczem. Temperatura maksymalna od 14°C do 19°C, chłodniej na południu, zwłaszcza w rejonach podgórskich, tam miejscami tylko 11°C.

Wiatr słaby, miejscami umiarkowany, na południu także i porywisty, z kierunków północnych, jedynie na wschodzie kraju z kierunków wschodnich. W Karpatach porywy wiatru do 80 km/h.

2. Ostrzeżenia meteorologiczne

Tab. 1. Aktualnie obowiązujące ostrzeżenia meteorologiczne na terytorium Polski w dn. 21.09.2017r:

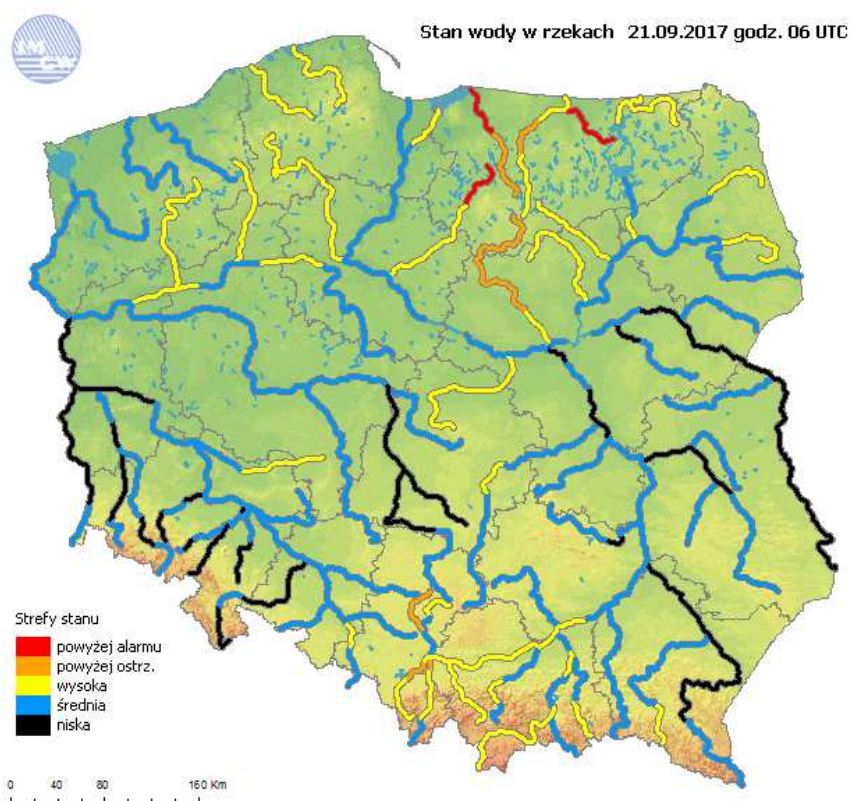
Zjawisko/ stopień zagrożenia	Ważność	Przebieg
Intensywne opady deszczu/1	od godz.03:00 dnia 21.09.2017 do godz.08:00 dnia 22.09.2017	województwo świętokrzyskie Prognozuje się wystąpienie opadów deszczu okresami o natężeniu umiarkowanym i silnym. Prognozowana wysokość opadów od 30 mm do 40 mm, lokalnie 60 mm.
Intensywne opady deszczu/2	od godz.22:10 dnia 20.09.2017 do godz.08:00 dnia 22.09.2017	Beskid Śląski i Żywiecki Obserwuje i prognozuje się występowanie opadów deszczu okresami o natężeniu umiarkowanym i silnym. W nocy 20/21.09 prognozowana suma opadów lokalnie do 30 mm. Łącznie (od godz. 08:00 dnia 20.09 do godz. 08:00 dnia 21.09) dobową sumę opadów wyniesie lokalnie do 60 mm. Podczas kolejnej doby (od godz. 08:00 dnia 21.09 do godz. 08:00 dnia 22.09) prognozowana suma opadów lokalnie do 50 mm.
Intensywne opady deszczu/1	od godz.08:00 dnia 21.09.2017 do godz.08:00 dnia 22.09.2017	województwo śląskie - subregion centralny Prognozuje się wystąpienie opadów deszczu o natężeniu umiarkowanym i silnym. Prognozowana wysokość opadów miejscami od 30 mm do 45 mm.
Intensywne opady deszczu/1	od godz.11:00 dnia 21.09.2017 do godz.06:00 dnia 22.09.2017	województwo łódzkie - subregion piotrkowski Prognozuje się wystąpienie opadów deszczu o natężeniu umiarkowanym i silnym. Prognozowana wysokość opadów od 15 mm do 30 mm, lokalnie do 40 mm.
Intensywne opady deszczu/1	od godz.08:00 dnia 21.09.2017 do godz.08:00 dnia 22.09.2017	województwo śląskie - subregion jurajski Prognozuje się wystąpienie opadów deszczu o natężeniu umiarkowanym i silnym. Prognozowana wysokość opadów miejscami od

Zjawisko/ stopień zagrożenia	Ważność	Przebieg
		30 mm do 45 mm.
Intensywne opady deszczu/2	od godz.11:45 dnia 21.09.2017 do godz.21:00 dnia 21.09.2017	<p>województwo podkarpackie</p> <p>W ciągu minionej doby w subregionie południowym województwa zanotowano opady deszczu osiągające 30 mm. Na tym obszarze prognozuje się nadal występowanie opadów deszczu o natężeniu umiarkowanym i silnym. Prognozowana wysokość opadów w obszarach górskich od 30 mm do 40 mm. W subregionie północnym opady będą słabe i będą stopniowo zanikać.</p>
Intensywne opady deszczu/3	od godz.13:30 dnia 21.09.2017 do godz.08:00 dnia 22.09.2017	<p>województwo małopolskie</p> <p>Od wieczora 20.09 w subregionie południowym województwa zanotowano opady deszczu osiągające od 30 mm do 40 mm, w Tatrach od 50 mm do 60 mm, a lokalnie nawet 120 mm (Hala Gąsienicowa). Na tym obszarze prognozuje się nadal występowanie opadów deszczu o natężeniu umiarkowanym i silnym. Prognozowana wysokość opadów w subregionie południowym od 50 mm do 60 mm. Łączna suma opadów od 100 mm do 120 mm, lokalnie w Tatrach do 180 mm, na szczytach Tatr opady śniegu. W subregionie północnym zanotowano sumę opadów od 10 mm do 15 mm. Prognozowana suma opadów w subregionie północnym od 35 mm do 50 mm. Łączna suma opadów od 50 mm do 60 mm.</p>

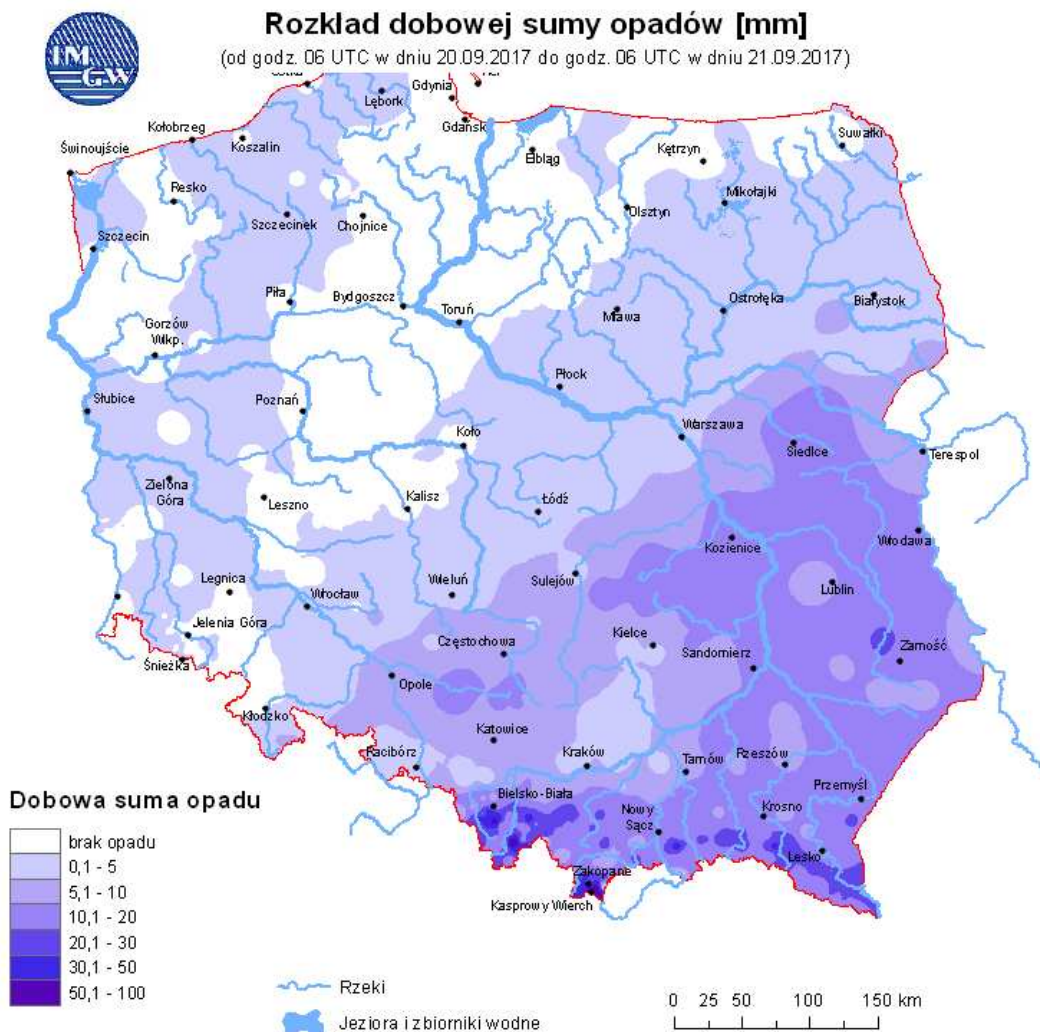
Ostrzeżenia meteorologiczne można śledzić na bieżąco na stronie:

<http://pogodynka.pl/ostrzezenia>

3. Ocena aktualnej i prognozowanej sytuacji i hydrologicznej



Ryc. 1. Stan wody w rzekach w Polsce



Ryc. 2. Rozkład dobowej sumy opadów

OPIS SYTUACJI HYDROLOGICZNEJ z godz. 08:00 (cz. urzędowego)

Dorzecze Wisły

Stan wody w dorzeczu Wisły układa się głównie w strefie wody średniej i wysokiej lokalnie niskiej. Stan wysoki zanotowano na górnej Wiśle, na Brynicy, Sole, Skawie, Supraśli, Omulwi, Orzycu, Wkrze, Bzurze, Drwęcy i Brdzie oraz lokalnie na Przemszy, Rabie, Dunajcu, Popradzie, Wiśłoku, Pilicy, Biebrzy i Pisie. Stan niski zanotowano lokalnie na środkowej Wiśle, na Sanie, Kamiennej, Wieprzu, Bugu i Liwcu.

Dorzecze Odry

Stan wody w dorzeczu Odry układa się głównie w strefie wody średniej i niskiej. Stan wysoki obserwowano na Gwdzie i Drawie oraz lokalnie na górnej Odrze, na Baryczy i Noteci. Stan niski zanotowano na Nysie Kłodzkiej i Widawce oraz lokalnie na środkowej Odrze, Ślęzie, Bystrzycy, Strzegomce, Kaczawie, Bobrze, Kwisie, Nysie Łużyckiej i Warcie.

Dorzecza Przymorza

Stan wody w dorzeczach Przymorza układa się w strefie wody wysokiej. Stan średni obserwowano w ujściowym odcinku Odry, na Redze, Parsęcie oraz w ujściowym odcinku Wisły.

Uwaga!

Dnia 21.09.2017 (godz. 08:00 cz. urzędowego) stan alarmowy został przekroczony na:

3 stacjach wodowskazowych w dorzeczu Wisły maksymalnie o 36 cm na Mławce w Szreńsku,

5 stacjach wodowskazowych w dorzeczach Przymorza, maksymalnie o 74 cm na Pasłęce w Braniewie.

Stan ostrzegawczy został przekroczony na:

20 stacjach wodowskazowych w dorzeczu Wisły,

5 stacjach wodowskazowych w dorzeczu Odry,

4 stacjach wodowskazowych w dorzeczu Przymorza.

Tab. 2. SYTUACJA HYDROLOGICZNA w dniu 21.09.2017 o godz. 06:00 UTC (godz. 08:00 czasu urzędowego) - przekroczenie stanów ostrzegawczych, alarmowych i zmiana stanu w ciągu 24h.

Stacja wodowskazowa	Rzeka	Województwo	Stan wody [cm]	Zmiana stanu [cm]	Stan ostrz. [cm]	Stan alarm. [cm]
Goczałkowice	Wisła	śląskie	314	64	290	410
Jawiszowice	Wisła	małopolskie	602	61	480	630
Wisła-Czarne	Biała Wisetka	śląskie	90	11	90	110
Mizerów-Borki	Pszczynka	śląskie	226	-11	220	250
Brynica	Brynica	śląskie	190	6	180	200
Czaniec-Kobiernice	Soła	śląskie	325	13	320	450
Oświęcim	Soła	małopolskie	421	27	370	460
Żabnica	Żabniczanka	śląskie	180	63	160	200

Pewel Mała	Koszarawa	śląskie	177	47	150	230
Sucha Beskidzka	Stryszawka	małopolskie	236	36	220	270
Poronin	Poroniec	małopolskie	227	56	220	250
Trybsz	Białka	małopolskie	260	25	250	280
Gorlice	Sękówka	małopolskie	418	62	390	450
Januszewice	Czarna	świętokrzyskie	336	-3	320	400
Zaruzie	Ruż	podlaskie	233	5	220	260
Trzcinec	Wkra	mazowieckie	324	6	280	330
Szreńsk	Mławka	mazowieckie	216*	5	130	180
Bielawy	Mroga	łódzkie	328	1	310	360
Krubice	Utrata	mazowieckie	253	11	220	280
Rodzone	Drwęca	warmińsko-mazurskie	309*	2	280	290
Lidzbark	Wel	warmińsko-mazurskie	111	3	110	120
Kuligi	Wel	warmińsko-mazurskie	160	-5	150	180
Ciecholewy	Brda	pomorskie	248*	-2	210	240
Kamionka	Stradunia	opolskie	142	3	140	180
Korzeńsko	Orla	dolnośląskie	227	7	220	260
Dębe	Swędrnia	wielkopolskie	205	-2	200	250
Gościmiec	Noteć	lubuskie	304	-2	290	380
Białośliwie	Noteć	wielkopolskie	310	-1	280	330
Charnowo	Słupia	pomorskie	307	9	290	340
Żukowo	Jez. Druzno	warmińsko-mazurskie	616*	3	570	590
Nowe Sadłuki	Bauda	warmińsko-mazurskie	339	-20	300	390
Kalisty	Pasłęka	warmińsko-mazurskie	192*	-1	170	190
Łozy	Pasłęka	warmińsko-mazurskie	438*	-47	350	400

Pierzchały	Pasłęka	warmińsko-mazurskie	572	-20	570	630
Braniewo	Pasłęka	warmińsko-mazurskie	854*	-23	720	780
Smolajny	Łyna	warmińsko-mazurskie	284	2	280	300
Prosna	Guber	warmińsko-mazurskie	340*	-10	300	330

* - przekroczenie stanu alarmowego

4. Ostrzeżenia hydrologiczne

Tab. 3. Aktualnie obowiązujące ostrzeżenia hydrologiczne na terytorium Polski w dn. 21.09.2017r:

Lp.	Zjawisko/ stopień zagrożenia	Ważność	Przebieg
1.	wzbranie z przekroczeniem stanów alarmowych /3	od godz. 08:00 dnia 21.09.2017 do godz. 12:00 dnia 22.09.2017	<p>Obszar: Województwo śląskie zlewnie Małej Wisły, Przemszy, Brynicy, Soły.</p> <p>Przebieg: W związku z obecnie występującymi i prognozowanymi w dalszym ciągu opadami deszczu, w zlewniach: Małej Wisły, Przemszy, Brynicy i Soły, a także na innych mniejszych ciekach i w zlewniach zurbanizowanych na terenie województwa, spodziewane są dalsze wzrosty poziomu wody w dolnej części strefy stanów wysokich z przekroczeniem stanów ostrzegawczych. W miejscu wystąpienia szczególnie intensywnych opadów prognozowane jest przekroczenie stanów alarmowych.</p> <p>Prawdopodobieństwo wystąpienia zjawiska: 90%</p>

2	wezbranie z przekroczeniem stanów alarmowych /3	od godz. 12:00 dnia 21.09.2017 do godz. 20:00 dnia 22.09.2017	<p>Obszar: zlewnia Skawy, Raby, Dunajca, Ropy (małopolskie)</p> <p>Przebieg: W związku z prognozowanymi nadal intensywnymi, ciągłymi opadami deszczu w zlewniach: Skawy, Raby, Dunajca, Ropy oraz na mniejszych bezpośrednich dopływach Wisły na terenie województwa, spodziewane są dalsze wzrosty poziomu wody na ogół w dolnej części strefy stanów wysokich. Przekroczone zostaną stany ostrzegawcze w kolejnych profilach wodowskazowych oraz stany alarmowe - w szczególności w górnych częściach zlewni karpackich dopływów Wisły oraz na mniejszych ciekach i zlewniach zurbanizowanych na terenie województwa. Przekroczeniu ulegnie także stan alarmowy w profilu Jawiszowice na Wiśle.</p> <p>Prawdopodobieństwo wystąpienia zjawiska: 90%</p>
3.	wezbranie z przekroczeniem stanów alarmowych /3	od godz. 12:30 dnia 21.09.2017 do godz. 12:00 dnia 22.09.2017	<p>Obszar: Województwo śląskie</p> <p>Przebieg: W związku z występującymi i prognozowanymi opadami deszczu na górnej Odrze (na odcinku Chałupki - Racibórz-Miedonia) oraz w zlewniach jej dopływów przewiduje się znaczne (o 200-300cm) wzrosty stanów wody z przekroczeniem stanów ostrzegawczych, a lokalnie także alarmowych. Największe przyrosty spodziewane są na Olzie oraz Odrze poniżej ujścia Olzy.</p> <p>Prawdopodobieństwo wystąpienia zjawiska: 80%</p>
4.	wezbranie z przekroczeniem stanów alarmowych /2	od godz. 18:00 dnia 21.09.2017 do godz. 12:00 dnia 22.09.2017	<p>Obszar: zlewnia górnej Warty (śląskie)</p> <p>Przebieg: W związku z prognozowanymi opadami deszczu, w ciągu najbliższej doby w zlewni górnej Warty możliwe są wzrosty stanów wody do strefy stanów wysokich z przekroczeniem stanów ostrzegawczych, zwłaszcza na małych ciekach i w zlewniach zurbanizowanych.</p> <p>Prawdopodobieństwo wystąpienia zjawiska: 80%</p>
5.	wezbranie z przekroczeniem stanów alarmowych /2	od godz. 22:00 dnia 20.09.2017 do godz. 20:00 dnia 22.09.2017	<p>Obszar: zlewnie Wisłoki, Sanu, Wisłoka (podkarpackie)</p> <p>Przebieg: W związku z prognozowanymi intensywnymi, ciągłymi opadami deszczu w zlewniach: Wisłoki, Sanu, Wisłoka oraz na mniejszych bezpośrednich dopływach Wisły na terenie województwa, spodziewane są wzrosty poziomu wody w strefie stanów średnich i do dolnej części strefy stanów wysokich. Punktowo przekroczone zostaną stany ostrzegawcze - w szczególności w górnych częściach zlewni karpackich dopływów Wisły oraz na mniejszych ciekach na terenie województwa.</p>

6.	wezbranie z przekroczeniem stanów ostrzegawczych /2	od godz. 03:00 dnia 21.09.2017 do godz. 20:00 dnia 22.09.2017	<p>Obszar: województwo świętokrzyskie: zlewnie Nidy, Czarnej Staszowskiej, Koprzywianki, Kamiennej</p> <p>Przebieg: W związku z prognozowanymi intensywnymi, ciągłymi opadami deszczu w zlewniach: Nidy, Czarnej Staszowskiej, Koprzywianki i Kamiennej oraz na mniejszych bezpośrednich dopływach Wisły na terenie województwa, spodziewane są wzrosty poziomu wody w strefie stanów średnich i do dolnej części strefy stanów wysokich. Punktowo przekroczone zostaną stany ostrzegawcze - w szczególności w górnych częściach zlewni karpackich dopływów Wisły oraz na mniejszych ciekach na terenie województwa.</p>
7.	wezbranie z wezbraniem z przekroczeniem stanów ostrzegawczych /2	od godz. 08:30 dnia 21.09.2017 do godz. 15:00 dnia 22.09.2017	<p>Obszar: zlewnia górnej Drwęcy</p> <p>Przebieg: W związku ze spływem wód opadowych, na wodowskazach zlewni górnej Drwęcy spodziewane są dalsze wzrosty poziomu wody, z przekroczeniem stanów ostrzegawczych na Jez. Drwęckim w Ostródzie, na Drwęcy w Nowym Mieście oraz na Welu w Lidzbarku. Przekroczenie stanu alarmowego na Drwęcy w Rodzonym i ostrzegawczego na Welu w Kuligach będzie się utrzymywało.</p>

Ostrzeżenia można śledzić na bieżąco na stronie:

<http://www.pogodynka.pl/ostrzezeniahydro>

5. Prognoza hydrologiczna dla Polski na okres 21 - 23.09.2017

W dorzeczu Wisły:

Na górnej Wiśle prognozowane są wzrosty stanów wody w strefie wody wysokiej lokalnie powyżej stanów ostrzegawczych.

na rzekach województw: śląskiego, małopolskiego i świętokrzyskiego, spodziewane są dalsze wzrosty poziomu wody głównie w strefie stanów wysokich z możliwością kolejnych przekroczeń stanów ostrzegawczych, a następnie (22 i 23.09) miejscami powyżej stanów alarmowych.

W okresie objętym prognozą w wyniku spływu wód opadowych oraz występujących w chwili obecnej i prognozowanych w dalszym ciągu opadów deszczu na Wiśle i w całej zlewni Wisły po Dęblin spodziewane są wzrosty poziomu wody głównie w dolnej części strefy stanów wysokich, a miejscami w strefie stanów średnich.

Na rzekach województwa śląskiego, małopolskiego i świętokrzyskiego obecnie notowane są (i w dalszym ciągu spodziewane kolejne) przekroczenia stanów ostrzegawczych, a w miejscach szczególnie intensywnych opadów również przekroczenia stanów alarmowych.

Na rzekach województwa podkarpackiego (zwłaszcza w górnym biegu Sanu) prognozuje się dalszy wzrosty poziomu wody w strefie stanów średnich i w dolnej części strefy stanów wysokich, miejscami z przekroczeniem stanów ostrzegawczych.

Jednocześnie na całym osłanianym obszarze poziom wód może ulegać zmianie w wyniku zwiększenia odpływów ze zbiorników. Na osłanianym obszarze wzrosty poziomu wody zaznaczają się również w zlewniach zurbanizowanych (z możliwością lokalnych podtopień).

Na rzekach województwa lubelskiego, prognozuje się stabilizację i niewielkie wzrosty poziomu wody głównie w strefie stanów średnich.

Na Wiśle środkowej i dolnej przewiduje się wahania poziomu wody w strefie wody średniej z przewagą wzrostów. Wzrosty związane są ze spływem wód opadowych z górnej części zlewni i z pracą zbiornika we Włocławku, na dopływach środkowej i dolnej Wisły przewiduje się wahania poziomu wody z przewagą wzrostów, związane ze spływem wód opadowych. Obecne przekroczenia stanów ostrzegawczych i alarmowych będą się utrzymywały. Na Welu w Lidzbarku poziom wody może przekroczyć stan ostrzegawczy.

W ciągu okresu prognostycznego w zlewniach: dolnej Narwi oraz Biebrzy przewiduje się na ogół nieduże wzrosty i wahania poziomu wody, w strefie wody średniej i dolnej wysokiej, wywołane głównie przemieszczaniem wody w zlewni oraz prognozowanymi opadami deszczu. W zlewniach górnej i środkowej Narwi spodziewana jest przeważnie stabilizacja, lokalnie możliwe wahania i nieznaczne wzrosty wywołane prognozowanymi opadami deszczu. Przekroczenie stanu ostrzegawczego w Zaruziu na rzece Ruż będzie się utrzymywać. Na Jegrzni w Rajgrodzie, Szkwie w Szkwie, Rozodze w Walerach oraz na Czarnej w Sochoniach możliwe są osiągnięcia lub przekroczenia stanów ostrzegawczych.

W zlewniach Łyny i Węgorapy prognozuje się na ogół wahania poziomu wody, w dolnej strefie wody wysokiej, wywołane głównie pracą urządzeń hydrotechnicznych lokalnie prognozowanymi opadami deszczu. Na Gubrze w Prośnie przewiduje się opadanie poziomu wody przy przekroczonym stanie alarmowym, na Łynie w Smolajnach wahania przy przekroczonym stanie ostrzegawczym.

W dorzeczu Odry:

Na górnej Odrze prognozuje się ponowne, znaczne wzrosty stanów wody z przekroczeniem, stanów ostrzegawczych (Chałupki, Olza, Racibórz-Miedonia), a lokalnie alarmowych (Krzyżanowice). Od Brzegu do Słubic stany wody będą ulegały wahaniom, lokalnie znacznym, związanym z przemieszczaniem się wezbrań z poprzednich dni, a także pracą stopnia w Brzegu Dolnym.

W zlewniach dopływów górnej Odry spodziewane są wzrosty stanów wody, związane z występującymi i prognozowanymi opadami deszczu, powodujące przekroczenie stanów ostrzegawczych, a lokalnie także alarmowych. Największe wzrosty wystąpią w zlewni Olzy

(nawet do 200cm). W zlewniach dopływów środkowej Odry stany wody będą ulegały niewielkim wahaniom w strefie wody średniej, niskiej, lokalnie wysokiej.

W zlewniach dopływów Odry środkowej przeważać będą niewielkie zmiany stanów wody w strefie wody niskiej i średniej. Większe wahania możliwe są na odcinkach rzek, będących w zasięgu działania urządzeń hydrotechnicznych.

Na górnej Warcie w związku z prognozowanymi opadami deszczu, w ciągu najbliższej doby w zlewni górnej Warty możliwe są wzrosty stanów wody do strefy stanów wysokich z przekroczeniem stanów ostrzegawczych, zwłaszcza na małych ciekach i w zlewniach zurbanizowanych.

Na Noteci prognozowana jest głównie stabilizacja i spadki stanów wody, lokalnie możliwa wzrosty i wahania. Na dopływach Noteci występować będą spadki i stabilizacja stanów wody. Stany wody układać się będą w strefach wody wysokiej lokalnie średniej. W Białosłiwu i Gościmcu (Noteć) prognozowane jest utrzymywanie się stanów ostrzegawczych.

W rzekach Przymorza i na Żuławach:

W ciągu najbliższych dni na wybrzeżu, Zalewie Szczecińskim oraz w ujściowym odcinku Odry i Wisły przewidywane są wahania poziomów wody w strefie stanów średnich, lokalnie wysokich. Na Żuławach i Zalewie Wiślanym poziomy wody będą się wahać w strefie stanów średnich i wysokich, lokalnie powyżej stanu alarmowego (J. Druzno).

Na rzekach Przymorza stany wody będą się utrzymywały w strefie stanów średnich i wysokich, lokalnie powyżej stanu ostrzegawczego (Charnowo).

Na rzekach uchodzących do Zatoki Gdańskiej stany wody będą się wahać w strefie stanów wysokich z niewielką tendencją spadkową. Na rzekach uchodzących do Zalewu Wiślanego stany wody będą się układały w strefie stanów wysokich, lokalnie na Pastece powyżej stanu alarmowego i na Baudzie powyżej stanu ostrzegawczego z powolną tendencją spadkową.

Uwaga!

Lokalnie stany wody mogą ulegać wahaniom spowodowanym pracą urządzeń hydrotechnicznych i zmianami odpływów ze zbiorników retencyjnych, o których IMGW-PIB nie jest informowane.

Część meteorologiczną przygotowali:

synoptyk CBPM: Krzysztof Jania

synoptyk CNO: Kamil Walczak

Część hydrologiczną przygotował:

dyżurny hydrolog: Dariusz Witkowski

*Prognoza hydrologiczna dla Polski w części opracowana na podstawie materiałów
otrzymanych z biur prognoz hydrologicznych IMGW-PIB*

**Publikacja powyższego komunikatu w całości lub części wyłącznie za podaniem
IMGW-PIB jako źródła informacji.**

Bieżące informacje pogodowe

www.pogodynka.pl

www.imgw.pl

Biuro Rzecznika Prasowego IMGW-PIB tel. 503 122 100