



Warszawa 10.11.2017

Ocena aktualnej i prognozowanej sytuacji meteorologicznej i hydrologicznej na okres: od godz.15:00 dnia 10.11.2017 do godz. 19:30 dnia 13.11.2017

1. KRÓTKOTERMINOWA PROGNOZA POGODY DLA POLSKI

Ważność: od godz. 19:30 dnia 17.11.2017 do godz. 19:30 dnia 18.11.2017

W nocy na zachodzie i północy zachmurzenie duże z większymi przejaśnieniami, miejscami roz pogodzenia, na wybrzeżu miejscami przelotne opady deszczu. Na pozostałym obszarze kraju zachmurzenie całkowite z większymi przejaśnieniami, okresami opady deszczu przechodzące lokalnie w deszcz ze śniegiem, w górach opady śniegu. W całym kraju miejscami mgły ograniczające lokalnie widzialność do 100 m. Temperatura minimalna od -1°C do 2°C, w miejscowościach podgórskich od -4°C do -1°C, a na wybrzeżu od 2°C do 4°C. Wiatr słaby i umiarkowany, na wschodnim wybrzeżu umiarkowany i dość silny, południowo-zachodni i zachodni. Na wschodnim wybrzeżu porywy wiatru do 60 km/h.

W dzień zachmurzenie duże z większymi przejaśnieniami, miejscami, zwłaszcza na Śląsku i w centrum, roz pogodzenia. Rano lokalnie mgły ograniczające widzialność do 200 m. Miejscami opady deszczu, przed południem głównie w województwach południowo-wschodnich, a po południu w północno-zachodnich. Pod wieczór na wybrzeżu możliwe burze. W Karpatach powyżej 800 m n.p.m., a w Sudetach powyżej 500 m n.p.m. miejscami opady śniegu. Temperatura maksymalna od 3°C na wschodzie do 7°C na zachodzie, w dolinach karpaccyckich od 1°C do 3°C. Wiatr słaby i umiarkowany, na zachodzie, Pomorzu i Kujawach porywisty, na wschodnim wybrzeżu i wysoko w górach umiarkowany i dość silny, w porywach do 70 km/h, południowo-zachodni i zachodni. W górach wiatr może powodować zawieje i zamiecie śnieżne.

Ważność: od godz. 19:30 dnia 18.11.2017 do godz. 19:30 dnia 19.11.2017

W nocy zachmurzenie duże z większymi przejaśnieniami, miejscami opady deszczu przechodzącego w deszcz ze śniegiem i śnieg, w rejonach podgórskich opady deszczu ze śniegiem i śniegu, a w górach śniegu. Na wybrzeżu możliwe burze. Temperatura minimalna od -1°C na południu i wschodzie do 3°C na północnym zachodzie, w dolinach górskich od -4°C do -1°C, a na wybrzeżu od 3°C do 5°C. Wiatr na południu i wschodzie słaby i umiarkowany, na pozostałym obszarze umiarkowany i dość silny, porywisty, południowo-zachodni i zachodni. Na wschodnim wybrzeżu wiatr w porywach do 60 km/h, a wysoko w górach do 90 km/h, powodujący zawieje i zamiecie śnieżne.

W dzień zachmurzenie duże. Okresami opady deszczu i deszczu ze śniegiem, w rejonach podgórskich deszczu ze śniegiem i śniegu, a w górach śniegu. Na wybrzeżu możliwe burze. Temperatura maksymalna od 3°C na wschodzie i południu do 6°C na północnym zachodzie i wybrzeżu, w dolinach górskich od 1°C do 3°C. Wiatr umiarkowany, w zachodniej połowie kraju okresami dość silny, porywisty, zachodni i południowo-zachodni. W zachodniej połowie kraju



wiatr w porywach do 60 km/h, a wysoko w górach do 110 km/h, powodujący zawieje i zamiecie śnieżne.

ŚREDNIOTERMINOWA OGNOZA POGODY DLA POLSKI

Na okres: od godz. 19:30 dnia 19.11.2017 (niedziela)

do godz. 19:30 dnia 24.11.2017 (piątek)

19/20 - 20.11 (niedziela/poniedziałek - poniedziałek)

Zachmurzenie duże z większymi przejaśnieniami, przelotne opady deszczu i deszczu ze śniegiem, w górach śniegu. Temperatura minimalna od 0°C do 2°C, nad morzem od 2°C do 4°C, w dolinach karpackich od -2°C do 0°C. Temperatura maksymalna od 2°C na północnym wschodzie i Kotlinie Kłodzkiej do 6°C na Pomorzu. Wiatr słaby i umiarkowany, na wschodnim wybrzeżu umiarkowany i dość silny, zachodni i północno-zachodni. Na wschodnim wybrzeżu wiatr w porywach do 70 km/h.

20/21 - 21.11 (poniedziałek/wtorek - wtorek)

Zachmurzenie duże z większymi przejaśnieniami, miejscami, zwłaszcza we wschodniej połowie kraju opady deszczu ze śniegiem i śniegu, w górach śniegu. Temperatura minimalna od -1°C do 1°C, nad morzem od 1°C do 4°C, w dolinach górskich od -3°C do -1°C. Temperatura maksymalna od 1°C do 4°C, na wybrzeżu od 4°C do 6°C, w dolinach górskich od 0 do 2°C. Wiatr słaby i umiarkowany, na wschodnim wybrzeżu umiarkowany i dość silny, w porywach do 55 km/h, zachodni i północno-zachodni.

21/22 - 24.11 (wtorek/środa - piątek)

Zachmurzenie duże z większymi przejaśnieniami. Miejscami opady deszczu ze śniegiem i śniegu przechodzące w opady deszczu. W środę temperatura minimalna od -4°C do 1°C, maksymalna od 0°C do 4°C. Później coraz cieplej i w piątek temperatura minimalna od 1°C na północnym wschodzie do 8°C na południowym zachodzie, maksymalna odpowiednio od 5°C do 13°C. W środę wiatr słaby i umiarkowany, w porywach do 55 km/h na wschodnim wybrzeżu, zachodni i północno-zachodni, później umiarkowany i dość silny, południowy i południowo-zachodni.

2. Ostrzeżenia meteorologiczne

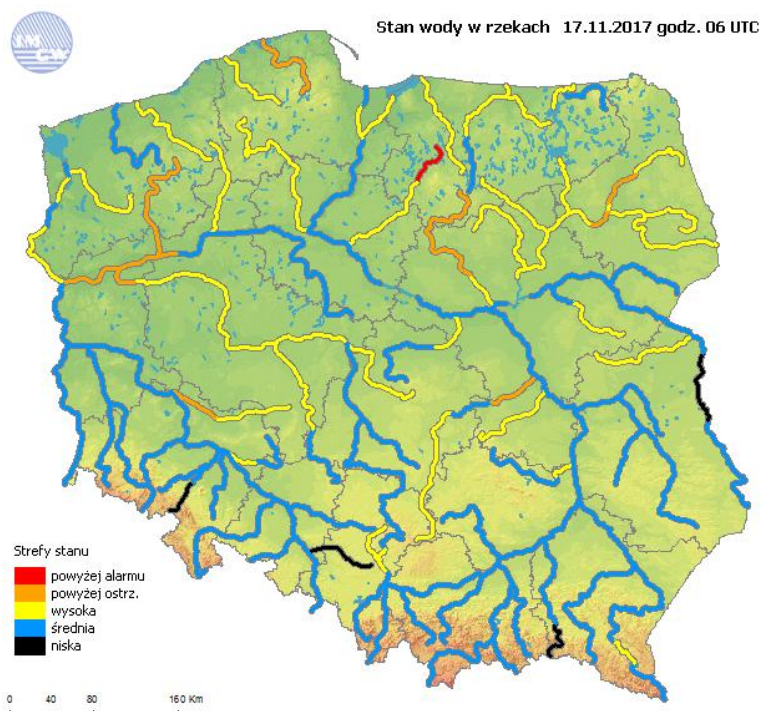
Brak ostrzeżeń meteorologicznych wydanych przez IMGW-PIB

Istnieje prawdopodobieństwo wydania ostrzeżenia w sobotę ostrzegającym przed silnym wiatrem w strefie brzegowej.

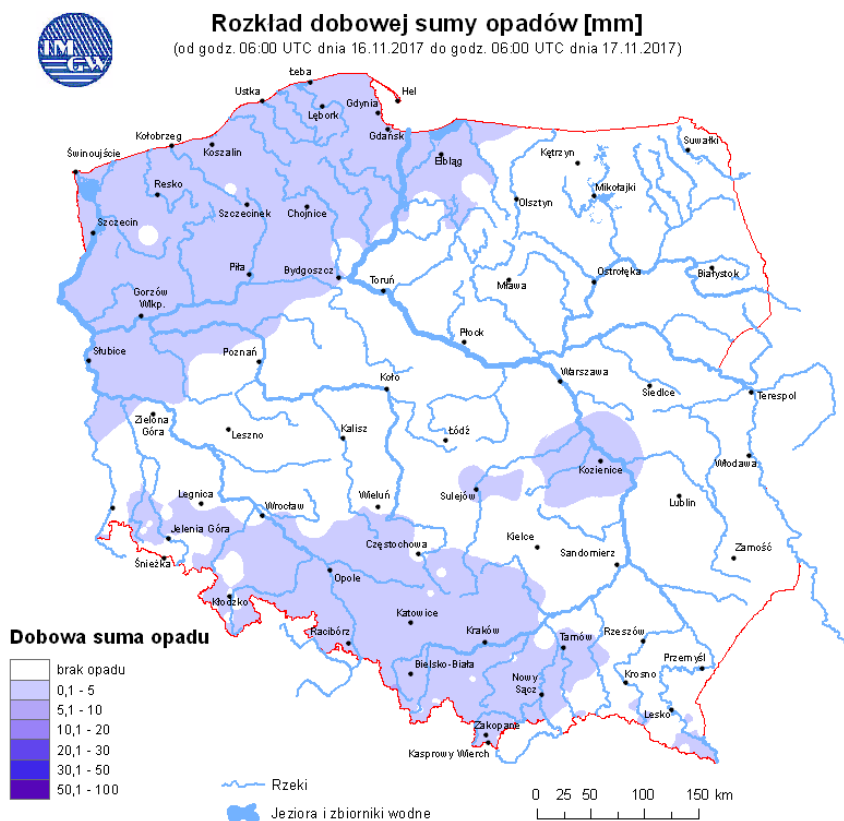
Ostrzeżenia meteorologiczne można śledzić na bieżąco na stronie:

<http://pogodynka.pl/ostrezenia>

3. Ocena aktualnej i prognozowanej sytuacji i hydrologicznej



Ryc. 1. Stan wody w rzekach w Polsce





Ryc. 2. Rozkład dobowej sumy opadów

OPIS SYTUACJI HYDROLOGICZNEJ z godz. 07:00 (cz. urzędowego)

Dorzecze Wisły

Stan wody w dorzeczu Wisły układa się głównie w strefie wody średniej i wysokiej. Stan wysoki zanotowano na Brynicy, Radomce, Pilicy, Narwi, Supraśli, Biebrzy, Pisie, Omulwi, Orzycu, Krznie, Wkrze, Drwęcy i Brdzie oraz lokalnie na Przemszy, Sanie, Kamiennej, Liwcu i Bzurze. Stan niski zanotowano lokalnie na Bugu.

Dorzecze Odry

Stan wody w dorzeczu Odry układa się głównie w strefie wody średniej i wysokiej. Stan wysoki obserwowano na dolnej Odrze, na Baryczy, środkowej i dolnej Warcie, na Nerze, Gwdzie, Drawie i Inie oraz lokalnie na Widawie, Prośnie i Noteci. Stan niski zanotowano na Kłodnicy oraz lokalnie na Bystrzycy.

Dorzecza Przymorza

Stan wody w dorzeczach Przymorza układa się w strefie wody wysokiej. Stan średni zanotowano na Redze i Gołdapie oraz lokalnie w ujściowym odcinku Odry, Wisły i na Łynie.

Dnia 17.11.2017 (godz. 07:00 cz. urzędowego) stan alarmowy został przekroczony:
na 6 stacjach wodowskazowych w dorzeczu Wisły maksymalnie o 23 cm na rzece Jegrznia w Rajgrodzie;

na 1 stacji wodowskazowej w dorzeczu Odry o 29 cm na rzece Obra w Bledzewie.

Stan ostrzegawczy został przekroczony na:

15 stacjach wodowskazowych w dorzeczu Wisły,

16 stacjach wodowskazowych w dorzeczu Odry,

3 stacjach wodowskazowych w dorzeczu Przymorza.

Tab. 1. SYTUACJA HYDROLOGICZNA w dniu 10.11.2017 o godz. 06:00 UTC (godz. 08:00 czasu urzędowego) - przekroczenie stanów ostrzegawczych, alarmowych i zmiana stanu w ciągu 24h.

Stacja wodowskazowa	Rzeka	Województwo	Stan wody [cm]	Zmiana stanu [cm]	Stan ostrz. [cm]	Stan alarm. [cm]
Białobrzegi	Pilica	mazowieckie	231	-3	200	250
Januszewice	Czarna	świętokrzyskie	366	-8	320	400
Płoski	Narew	podlaskie	351	-1	330	370
Wizna	Narew	podlaskie	441	0	440	470
Dębowo	Biebrza	podlaskie	274	-2	270	300
Osowiec	Biebrza	podlaskie	415	0	400	430
Białobrzegi	Netta	podlaskie	201	-2	200	240
Rajgród	Jegrznia	podlaskie	183*	-13	140	160
Rajgród	Jez. Rajgrodzkie	podlaskie	243*	0	225	240
Elk	Elk	warmińsko-mazurskie	202	0	200	230
Osowiec	Elk	podlaskie	462	0	460	490
Giżycko	Pisa	warmińsko-mazurskie	147	0	130	150
Maldanin	Jez. Roś	warmińsko-mazurskie	160*	-1	140	160
Trzcinec	Wkra	mazowieckie	301	-3	280	330
Szreńsk	Mławka	mazowieckie	153	-3	130	180



Stacja wodowskazowa	Rzeka	Województwo	Stan wody [cm]	Zmiana stanu [cm]	Stan ostrz. [cm]	Stan alarm. [cm]
Rodzone	Drwęca	warmińsko-mazurskie	303*	-1	280	290
Brodnica	Drwęca	kujawsko-pomorskie	269*	-1	230	260
Elgiszewo	Drwęca	kujawsko-pomorskie	215	-1	200	230
Dziarny	Ilawka	warmińsko-mazurskie	142*	0	130	140
Ilawa	Jez. Jeziorak	warmińsko-mazurskie	939	0	930	940
Ciecholewy	Brda	pomorskie	224	-2	210	240
Osetno	Barycz	dolnośląskie	305	-2	260	330
Kanclerzowice	Sąsiedzica	dolnośląskie	220	-1	200	230
Korzeńsko	Orla	dolnośląskie	254	-5	220	260
Skwierzyna	Warta	lubuskie	394	-4	380	460
Świerkocin	Warta	lubuskie	453	-1	450	500
Gorzów Wielkopolski	Warta	lubuskie	436	-3	380	440
Santok	Warta	lubuskie	458	-2	420	490
Kostrzyn Nad Odrą	Warta	lubuskie	378	-1	360	410
Łask	Grabia	łódzkie	166	-4	160	180
Dębe	Swędznia	wielkopolskie	223	0	200	250
Bledzew	Obra	lubuskie	249*	4	200	220
Białośliwie	Noteć	wielkopolskie	296	-2	280	330
Czarnków	Noteć	wielkopolskie	260	-1	250	300
Nowe Drezdenko	Noteć	lubuskie	295	-2	290	340
Gościmiec	Noteć	lubuskie	354	-1	290	380
Santok	Noteć	lubuskie	279	-3	250	330
Drawiny	Drawa	wielkopolskie	122	-1	120	170
Lębork	Łeba	pomorskie	152	-4	150	200
Żukowo	Jez. Druzno	warmińsko-mazurskie	576	-1	570	590
Przystań	Jez. Mamry	warmińsko-mazurskie	170	0	160	180

* - przekroczenie stanu alarmowego

4. Ostrzeżenia hydrologiczne

Brak ostrzeżeń hydrologicznych wydanych przez IMGW-PIB.

Nie prognozuje się wydania ostrzeżenia hydrologicznego podczas najbliższego weekendu.

Ostrzeżenia można śledzić na bieżąco na stronie:

<http://www.pogodynka.pl/ostrezeniahydro>

Aktualną sytuację hydrologiczną można śledzić na bieżąco na stronie:

<http://www.monitor.pogodynka.pl/>



5. Prognoza hydrologiczna dla Polski na okres 10.11 - 13.11.2017

W dorzeczu Wisły:

Na najbliższy weekend na Wiśle prognozowane są głównie niewielkie spadki oraz stabilizacja w strefie wody średniej, jedynie na dolnym odcinku rzeki oraz przy ujściu do Bałtyku prognozuje wahania na pograniczu strefy wody wysokiej i średniej.

W zlewniach górnej Wisły występować będą spadki bądź stabilizacja poziomu wody na ogół w strefie stanów średnich. Na dopływach Wisły środkowej i dolnej w najbliższych dniach sytuacja będzie stabilna z tendencją do stopniowego opadania poziomu wody w strefie wody wysokiej (zlewnia Narwi) i średniej. W zlewni Pilicy, Narwi, Drwęcy i Brdy wciąż będą utrzymywały się przekroczone stany ostrzegawcze i alarmowe, lecz z tendencją opadania.

W dorzeczu Odry:

Na górnej Odrze stany wody będą opadały. Na odcinku skanalizowanym przeważać będą spadki lub lokalne wahania stanów. Na Odrze środkowej na odcinku od Brzegu Dolnego do Nowej Soli stany wody będą opadały. Możliwe są większe wahania stanów poniżej stopnia Brzeg Dolny. Na Odcinku od Cigacic do Nietkowa w pierwszej dobie wystąpią wzrosty a w następnych spadki stanów. Na odcinku od Połęcka do ujścia stany wody będą ulegały znacznym wahaniom przy tendencji rosnącej w pierwszej i drugiej dobie. Stany wody Odry układać się będą w strefie wody średniej.

W zlewniach dopływów górnej i środkowej Odry przeważać będzie wyrównany przebieg stanów oraz wahania w strefie wody średniej, lokalnie wysokiej i niskiej. Opady mogą spowodować lokalne wahania stanów. Na odcinkach rzek, będących w zasięgu działania innych urządzeń hydrotechnicznych stany wody mogą ulegać większym wahaniom.

W całym biegu Warty, prognozuje się stabilizację i niewielkie spadki stanów wody. Na dopływach Warty dominować będą spadki i stabilizacja stanów wody, lokalnie mogą występować wzrosty. Stany wody na Warcie i dopływach układać się będą w strefach wody średniej i wysokiej, lokalnie niskiej. Prognozuje się utrzymywanie stanu alarmowego na wodowskazie Bledzew (Obra). Na stacjach wodowskazowych Skwierzyna, Santok, Świerkocin, Kostrzyn nad Odrą (Warta), Łask (Grabia) i Dęba (Swędrnia) prognozowane jest utrzymywanie się stanów ostrzegawczych.

Na Noteci i jej dopływach prognozowane są niewielkie spadki i stabilizacja stanów wody. Stany wody układać się będą w strefach wody wysokiej i średniej. Nadal prognozowane jest utrzymywanie się stanów ostrzegawczych na następujących stacjach: Białośliwie, Czarnków, Nowe Drezdenko, Gościmiec, Santok i Drawiny



W rzekach Przymorza i na Żuławach:

W ciągu najbliższych dni w ujściowym odcinku Wisły i Odry, na Zalewie Szczecińskim i Wiślanym, wzdłuż wybrzeża, na Żuławach oraz na rzekach Przymorza, uchodzących do Zatoki Gdańskiej i Zalewu Wiślanego prognozowane są wzrosty stanów wody w strefie stanów średnich i wysokich. Stany ostrzegawcze będą w dalszym ciągu przekroczone Żukowie na jeziorze Druzno.

W zlewni Narwi przewiduje się na ogół stabilizację i opadanie poziomu wody w dolnej strefie wody wysokiej, lokalnie w strefie wody średniej.

Obserwowane obecnie przekroczenia stanów ostrzegawczych i alarmowych będą na ogół się utrzymywać. Spadki poniżej stanu ostrzegawczego możliwe są na Ełku w Ełku oraz na Necie w Białobrzegach.

W zlewniach Łyny i Węgorapy prognozuje się na ogół spadki poziomu wody, lokalnie zakłócone pracą urządzeń hydrotechnicznych w strefie wody wysokiej, lokalnie w strefie wody średniej. Występujące przekroczenie stanu ostrzegawczego na Jeziorze Mamry będzie się utrzymywać.

Uwaga!

Lokalnie stany wody mogą ulegać wahaniom spowodowanym pracą urządzeń hydrotechnicznych i zmianami odpływów ze zbiorników retencyjnych, o których IMGW-PIB nie jest informowane.

Część meteorologiczną przygotowali:

synoptyk CBPM: Witold Wiązewski

synoptyk CNO: Grażyna Dąbrowska

Część hydrologiczną przygotował:

dyżurny hydrolog: Grzegorz Walijewski

Autoryzacja synoptyk hydrolog: -

Prognoza hydrologiczna dla Polski w części opracowana na podstawie materiałów otrzymanych z biur prognoz hydrologicznych IMGW-PIB

Uwagi i opinie proszę kierować na adres: centrum.nadzoru@imgw.pl