



Warszawa 13.10.2017

Ocena aktualnej i prognozowanej sytuacji meteorologicznej i hydrologicznej

na okres: od godz.15:00 dnia 13.10.2017 do godz. 19:30 dnia 16.10.2017

1. KRÓTKOTERMINOWA PROGNOZA POGODY DLA POLSKI

Ważność: od godz. 19:30 dnia 13.10.2017 do godz. 19:30 dnia 14.10.2017

W nocy zachmurzenie umiarkowane i duże. Na północy możliwe słabe opady deszczu. Lokalnie na Mazurach oraz w kotlinach sudeckich możliwa mgła ograniczająca widzialność do 300 m. Temperatura minimalna od 5°C, 6°C na wschodzie do 10°C, 11°C na zachodzie i wybrzeżu. Wiatr słaby i umiarkowany, na wschodzie oraz na wybrzeżu okresami porywisty, z kierunków zachodnich.

W dzień zachmurzenie umiarkowane i duże. Na północy oraz na wschodzie miejscami słabe opady deszczu. Temperatura maksymalna od 13°C na północnym wschodzie do 20°C na południowym zachodzie. Wiatr umiarkowany, okresami, zwłaszcza na północy i wschodzie kraju porywisty, na wybrzeżu w porywach do 60 km/h, z kierunków zachodnich.

Ważność: od godz. 19:30 dnia 14.10.2017 do godz. 19:30 dnia 15.10.2017

W nocy we wschodniej połowie Polski i na Pomorzu zachmurzenie duże z większymi przejaśnieniami i miejscami możliwe słabe opady deszczu. Na pozostałym obszarze kraju zachmurzenie małe i umiarkowane. Lokalnie na południowym zachodzie i południu możliwa mgła ograniczająca widzialność do 300 m. Temperatura minimalna przeważnie od 9°C do 13°C, w kotlinach górskich niższa, około 6°C. Wiatr słaby i umiarkowany, na północy i wschodzie kraju porywisty, na wybrzeżu w porywach do 60 km/h, zachodni.

W dzień zachmurzenie przeważnie małe i umiarkowane, tylko na północnym wschodzie i wschodzie oraz lokalnie na wybrzeżu okresami duże z możliwością słabego deszczu. Nad ranem na południowym zachodzie i południu możliwa mgła ograniczająca widzialność do 300 m. Temperatura maksymalna od 14°C na północnym wschodzie, około 18°C w centrum, do 22°C na południowym zachodzie. Wiatr słaby i umiarkowany, miejscami, zwłaszcza na północnym wschodzie i w centrum okresami porywisty, z kierunków zachodnich.

ŚREDNIOTERMINOWA PROGNOZA POGODY DLA POLSKI

od godz. 19:30 dnia 15.10.2017 (niedziela) do godz. 19:30 dnia 20.10.2017 (piątek)

15/16-16.10 (niedziela/poniedziałek - poniedziałek)

Zachmurzenie przeważnie małe. Temperatura minimalna od 8°C na północnym wschodzie do 13°C na południowym zachodzie i wybrzeżu. Temperatura maksymalna od 18°C na północy, 21°C w centrum, do 24°C na południowym zachodzie. Wiatr słaby i umiarkowany, na wybrzeżu okresami porywisty, południowo-zachodni.

16/17-17.10 (poniedziałek/wtorek - wtorek)

Zachmurzenie małe i umiarkowane. Temperatura minimalna od 8°C na północnym wschodzie do 13°C na południowym zachodzie. Temperatura maksymalna od 14°C na północnym wschodzie do 23°C na południowym zachodzie. Wiatr słaby i umiarkowany, południowo-zachodni i południowy.

17/18-18.10 (wtorek/środa - środa)



Zachmurzenie umiarkowane i duże. Temperatura minimalna przeważnie od 10°C do 13°C, tylko na północnym wschodzie miejscami 8°C. Temperatura maksymalna od 13°C na północnym wschodzie do 20°C na południowym zachodzie. Wiatr słaby i umiarkowany, na wybrzeżu porywisty, zachodni.

18/19-19.10 (środa/czwartek - czwartek)

Zachmurzenie duże z większymi przejaśnieniami. Okresami opady deszczu. Temperatura minimalna od 8°C na północnym wschodzie do 14°C na południowym zachodzie. Temperatura maksymalna od 13°C na północy do 21°C na południu. Wiatr umiarkowany, okresami dość silny, w porywach do 65 km/h, południowo-zachodni.

19/20-20.10 (czwartek/piątek - piątek)

Zachmurzenie duże z większymi przejaśnieniami. Przelotne opady deszczu. Temperatura minimalna przeważnie od 7°C do 10°C, cieplej na południowym wschodzie, lokalnie do 13°C. Temperatura maksymalna od 10°C do 14°C. Wiatr umiarkowany i dość silny, w porywach do 70 km/h, a na wybrzeżu do 80 km/h, z kierunków zachodnich.

2. Ostrzeżenia meteorologiczne

Brak ostrzeżeń meteorologicznych.

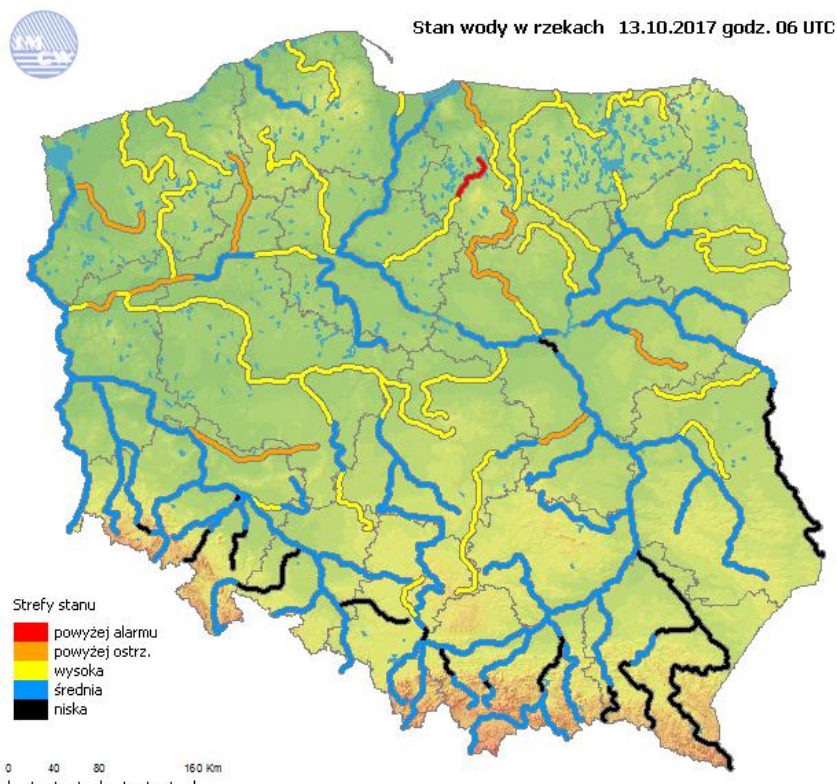
Tab. 1. Aktualnie obowiązujące ostrzeżenia meteorologiczne na terytorium Polski

Lp.	Zjawisko	Stopień	Obszar
1.	Silny wiatr	1	Woj. warmińsko-mazurskie
2.	Silny wiatr	1	Suwalszczyzna

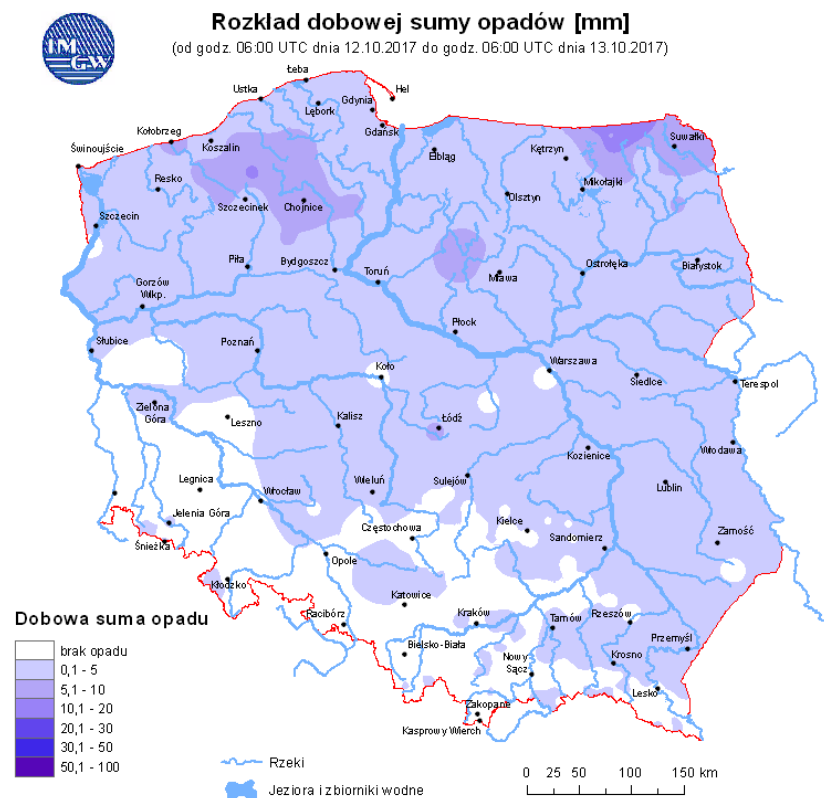
Ostrzeżenia meteorologiczne można śledzić na bieżąco na stronie:

<http://pogodynka.pl/ostrzezenia>

3. Ocena aktualnej i prognozowanej sytuacji i hydrologicznej



Ryc. 1. Stan wody w rzekach w Polsce



Ryc. 2. Rozkład dobowej sumy opadów



OPIS SYTUACJI HYDROLOGICZNEJ z godz. 08:00 (cz. urzędowego)

Dorzecze Wisły

Stan wody w dorzeczu Wisły układa się głównie w strefie wody średniej, lokalnie wysokiej i niskiej.

Stan wysoki zanotowano na Brynicy, Tyśmienicy, Pilicy, Supraśli, Biebrzy, Omulwi, Orzycu, Krznie, Wkrze, Bzurze, Drwęcy i Brdzie oraz lokalnie na Narwi, Pisie i Liwcu. Stan niski zanotowano na Sanie i Wiśloku oraz lokalnie na środkowej Wiśle, na Przemszy, Skawie, Rabie, Dunajcu, Wiśloce i Bugu.

Dorzecze Odry

Stan wody w dorzeczu Odry układa się głównie w strefie wody średniej, lokalnie wysokiej i niskiej.

Stan wysoki obserwowano na Baryczy, środkowej i dolnej Warcie, Nerze, Prośnie, Gwdzie, Drawie i Inie oraz lokalnie na Widawie i Noteci. Stan niski zanotowano na Kłodnicy oraz lokalnie na Nysie Kłodzkiej, Ślęzie, Bystrzycy i Bobrze.

Dorzecza Przymorza

Stan wody w dorzeczach Przymorza układa się głównie w strefie wody wysokiej. Stan średni zanotowano w ujściowym odcinku Odry, na Słupi i Nogacie oraz lokalnie w ujściowym odcinku Wisły.

Uwaga!

Dnia 13.10.2017 (godz. 08:00 cz. urzędowego) stan alarmowy został przekroczony na 3 stacjach wodowskazowych w dorzeczu Wisły, maksymalnie o 18 cm na Mławce w Szreńsku i na 1 stacji wodowskazowej w dorzeczu Odry, o 3 cm na Obrze w Bledzewie. Stan ostrzegawczy został przekroczony na 14 stacjach wodowskazowych w dorzeczu Wisły, na 15 stacjach wodowskazowych w dorzeczu Odry oraz na 4 stacjach wodowskazowej rzek Przymorza i na 2 stacjach morskich.

Tab. 1. SYTUACJA HYDROLOGICZNA w dniu 13.10.2017 o godz. 06:00 UTC (godz. 08:00 czasu urzędowego) - przekroczenie stanów ostrzegawczych, alarmowych i zmiana stanu w ciągu 24h.

Stacja wodowskazowa	Rzeka	Województwo	Stan wody [cm]	Zmiana stanu [cm]	Stan ostrz. [cm]	Stan alarm. [cm]
Białobrzegi	Pilica	mazowieckie	212	-2	200	250
Januszewice	Czarna	świętokrzyskie	384	0	320	400
Sochonie	Czarna	podlaskie	104	-1	100	120
Harasimowicze	Sidra	podlaskie	595	6	590	620
Rajgród	Jez. Rajgrodzkie	podlaskie	231	1	225	240
Zaliwie-Piegawki	Liwiec	mazowieckie	220	3	220	270
Trzcinec	Wkra	mazowieckie	323	2	280	330
Szreńsk	Mławka	mazowieckie	198*	-1	130	180
Żuków	Bzura	mazowieckie	307	-2	300	350
Krubice	Utrata	mazowieckie	246	-3	220	280
Rodzone	Drwęca	warmińsko-mazurskie	300*	3	280	290
Brodnica	Drwęca	kujawsko-pomorskie	255	2	230	260
Elgiszewo	Drwęca	kujawsko-pomorskie	212	3	200	230
Łława	Jez. Jeziorak	warmińsko-mazurskie	932	0	930	940



Lidzbark	Wel	warmińsko-mazurskie	116	2	110	120
Kuligi	Wel	warmińsko-mazurskie	150	2	150	180
Ciecholewy	Brda	pomorskie	243*	1	210	240
Odolanów	Barycz	wielkopolskie	119	0	90	120
Osetno	Barycz	dolnośląskie	261	1	260	330
Bogdaj	Polska Woda	wielkopolskie	271	3	250	300
Kanclerzowice	Sąsiedzica	dolnośląskie	209	-5	200	230
Korzeńsko	Orla	dolnośląskie	250	0	220	260
Koło	Warta	wielkopolskie	342	-1	340	390
Gorzów Wielkopolski	Warta	lubuskie	382	5	380	440
Łask	Grabia	łódzkie	165	-3	160	180
Dębe	Swędrnia	wielkopolskie	228	-2	200	250
Bledzew	Obra	lubuskie	223*	8	200	220
Gościmiec	Noteć	lubuskie	344	2	290	380
Białośliwie	Noteć	wielkopolskie	314	0	280	330
Czarnków	Noteć	wielkopolskie	260	-2	250	300
Nowe Drezdenko	Noteć	lubuskie	295	-2	290	340
Piła	Gwda	wielkopolskie	192	1	190	220
Goleniów	Ina	zachodniopomorskie	278	7	270	320
Gdańsk Sobieszewo	Martwa Wisła	pomorskie	554	33	550	570
Żukowo	Jez. Druzno	warmińsko-mazurskie	570	-3	570	590
Łozy	Pasłęka	warmińsko-mazurskie	356	4	350	400
Braniewo	Pasłęka	warmińsko-mazurskie	739	31	720	780
Gdańsk Port Północny	Bałtyk	pomorskie	553	31	550	570
Hel	Bałtyk	pomorskie	550	29	550	570

* - przekroczenie stanu alarmowego

4. Ostrzeżenia hydrologiczne

Tab. 2. Aktualnie obowiązujące ostrzeżenia hydrologiczne na terytorium Polski

Lp.	Zjawisko/ stopień zagrożenia	Ważność	Przebieg
1.	wzbranie z przekroczeniem stanów ostrzegawczych /2	od godz. 08:43 dnia 13.10.2017 do godz. 18:00 dnia 13.10.2017	Obszar: Wybrzeże wschodnie (pomorskie) Przebieg: W związku z silnym wiatrem z kierunku północno-zachodniego w dniu dzisiejszym poziomy wody na wybrzeżu wschodnim będą się wahać w strefie stanów wysokich, lokalnie powyżej stanów ostrzegawczych.
2.	wzbranie z przekroczeniem stanów ostrzegawczych /2	od godz. 08:48 dnia 13.10.2017 do godz. 18:00 dnia 13.10.2017	Obszar: Polskie wody terytorialne Bałtyku (Bałtyk Południowo-Wschodni) Przebieg: W związku z silnym wiatrem z kierunku północno-zachodniego w dniu dzisiejszym poziomy wody na wybrzeżu wschodnim będą się wahać w strefie stanów wysokich, lokalnie powyżej stanów ostrzegawczych.



Ostrzeżenia można śledzić na bieżąco na stronie:

<http://www.pogodynka.pl/ostrzezeniahydro>

5. Prognoza hydrologiczna dla Polski na okres 13.10 - 16.10.2017

W dorzeczu Wisły:

Na Wiśle prognozowane są głównie wahania stanów wody. Jedynie na odcinku od Dębłina do zbiornika we Włocławku może zaznaczyć się stabilizacja stanu wody. Poniżej zbiornika we Włocławku stabilizacja z niewielkimi wahaniami stanu wody. Stany wody będą się układać głównie w strefie wody średniej.

Na dopływach Wisły przewiduje się głównie stabilizację stanów wody, lokalnie mogą występować wahania lub spadki stanów wody. Stany wody układać się będą w obecnych strefach. Aktualnie występujące przekroczenia stanów alarmowych i ostrzegawczych będą się w dalszym ciągu utrzymywały.

W zlewni Narwi przewiduje się na ogół stabilizację stanów wody w strefie wody wysokiej i średniej, lokalne nieduże wahania i wzrosty, wywołane spływem wód opadowych oraz przemieszczaniem wody w zlewni. Na dolnej i środkowej Narwi oraz miejscami na dopływach Biebrzy i Narwi możliwe są niewielkie wahania stanów wody. Na jeziorze Rajgrodzkim w Rajgrodzie, Sidrze w Harasimowiczach oraz na Czarnej w Sochoniach prognozuje się nieduże wahania poziomu wody przy nieznacznie przekroczonym stanie ostrzegawczym.

W zlewniach Łyny i Węgorapy prognozowane są na ogół wahania poziomu wody, lokalnie z tendencją wzrostową w strefie wody dolnej, wysokiej, wywołane spływem wód opadowych, przemieszczaniem wody w zlewni, miejscami także pracą urządzeń hydrotechnicznych.

W dorzeczu Odry:

Na górnej Odrze prognozowane są spadki stanów wody. Na Odrze środkowej skanalizowanej przewidywane są wahania stanów wody, poniżej ujścia Małej Panwi z tendencją spadkową. Na Odrze środkowej swobodnie płynącej prognozowane są wahania stanów wody z tendencją spadkową, jedynie poniżej Nietkowa początkowo możliwe są niewielkie wzrosty. Na Odrze granicznej do stacji wodowskazowej Bielinek początkowo prognozowana jest stabilizacja, a w kolejnych dniach niewielkie wzrosty. Poniżej Bielinka początkowo przewiduje się wzrosty, a następnie spadki stanów wody. Stany wody na Odrze układać się będą głównie w strefie wody średniej.

W zlewniach dopływów górnej i środkowej Odry stany wody będą na ogół opadały, tylko lokalnie będą miały przebieg wyrównany. Będą układały się w strefie wody średniej, miejscami w strefach wody wysokiej i niskiej. W dolnym biegu Widawy możliwe wzrosty związane z przemieszczaniem się wody w korycie. W zlewni Baryczy stany wody początkowo będą miały przebieg wyrównany (tylko w Osetnie możliwa jeszcze niewielka tendencja wzrostowa) a w dalszej części okresu będą opadały, z możliwością wahań spowodowanych pracą urządzeń hydrotechnicznych. Wahania związane z pracą zbiorników energetycznych wystąpią pierwszej doby na Bystrzycy i Kwisie.

Na Warcie do stacji wodowskazowej Sławsk prognozowane są spadki i stabilizacja stanów wody. Poniżej wodowskazu Sławsk przewidywane są wzrosty stanów wody. Na dopływach Warty prognozuje się spadki i stabilizację, miejscowo wahania i wzrosty. Stany wody na Warcie i dopływach układać się będą w strefach wody średniej i wysokiej, lokalnie niskiej.



Na Noteci prognozowane są głównie stabilizacja i spadki stanów wody, lokalnie możliwe wahania i wzrosty. Na dopływach Noteci występować będą spadki i stabilizacja, lokalnie wzrosty stanów wody. Stany wody układać się będą w strefach wody wysokiej lokalnie średniej.

Aktualnie obserwowane przekroczenia stanów alarmowych i ostrzegawczych będą się w dalszym ciągu utrzymywały.

W rzekach Przymorza i na Żuławach:

Poziomy wody na wybrzeżu RP, Zalewie Szczecińskim oraz w ujściowych odcinkach Odry i Wisły będą się wahać w strefie stanów wysokich i średnich. Na Żuławach i Zalewie Wiślanym poziomy wody będą się wahać w strefie stanów średnich i wysokich, lokalnie na J. Druzno powyżej stanu ostrzegawczego.

Na rzekach Przymorza prognozowane są niewielkie wahania stanów wody w strefie stanów wysokich i średnich. Na Pasłęce stany wody będą się układały w strefie stanów wysokich, lokalnie utrzymają się przekroczenia stanu ostrzegawczego. Przekroczenie stanu ostrzegawczego utrzyma się także na rzece Inie.

Uwaga!

Lokalnie stany wody mogą ulegać wahaniom spowodowanym pracą urządzeń hydrotechnicznych i zmianami odpływów ze zbiorników retencyjnych, o których IMGW-PIB nie jest informowane.

Część meteorologiczną przygotowali:

synoptyk CBPM: Józef Warmuz

synoptyk CNO: Grażyna Dąbrowska

Część hydrologiczną przygotowali:

dyżurny hydrolog: Izabela Adria

Autoryzacja synoptyk hydrolog: Marianna Sasimn

Prognoza hydrologiczna dla Polski w części opracowana na podstawie materiałów otrzymanych z biur prognoz hydrologicznych IMGW-PIB

Uwagi i opinie proszę kierować na adres: centrum.nadzoru@imgw.pl