



Warszawa 16.02.2018

Ocena aktualnej i prognozowanej sytuacji meteorologicznej i hydrologicznej na okres: od godz.15:00 dnia 16.02.2018 do godz. 19:30 dnia 19.02.2018

1. PROGNOZA POGODY DLA POLSKI

Ważność: od godz. 19:30 dnia 16.02.2018 do godz. 19:30 dnia 17.02.2018

W nocy na wschodzie zachmurzenie całkowite z przejaśnieniami, miejscami słabe opady śniegu, początkowo możliwe słabe opady mżawki marznącej. Na pozostałym obszarze kraju zachmurzenie duże z większymi przejaśnieniami i miejscami, głównie jednak na wybrzeżu i Pomorzu oraz w centrum, słabe, stopniowo zanikające opady deszczu ze śniegiem i śniegu. W województwach południowo wschodnich oraz na zachodzie mgły, lokalnie ograniczające widzialność do 200 m. Temperatura minimalna od -6°C , -4°C na południu, do -3°C , 0°C na przeważającym obszarze i 2°C lokalnie na wybrzeżu. W rejonach podgórskich Karpat miejscami spadek temperatury do -12°C . Wiatr słaby i umiarkowany, jedynie na wybrzeżu umiarkowany i dość silny, w porywach do 60 km/h, z kierunków zachodnich.

W dzień na południu kraju zachmurzenie duże z większymi przejaśnieniami, przed południem lokalnie roz pogodzenia. W rejonach górskich po południu i wieczorem pojawią się opady śniegu. Na pozostałym obszarze Polski przeważać będzie zachmurzenie duże, a miejscami wystąpią słabe opady deszczu ze śniegiem i śniegu, lokalnie deszczu. Rano możliwe jeszcze mgły, lokalnie ograniczające widzialność do 300 m. Temperatura maksymalna: we wschodniej połowie kraju od 0°C do 3°C , w zachodniej od 2°C do 5°C . Wiatr w części południowej kraju na ogół słaby, zmienny, na północy słaby, okresowo umiarkowany, przeważnie z kierunków zachodnich.

Ważność: od godz. 19:30 dnia 17.02.2018 do godz. 19:30 dnia 18.02.2018

W nocy na przeważającym obszarze kraju zachmurzenie duże z większymi przejaśnieniami i okresowymi opadami śniegu, jedynie za zachodzie zachmurzenie umiarkowane i tam na ogół bez opadów, ale miejscami mgły ograniczające widzialność do 300 m. Temperatura minimalna od -5°C do -1°C , cieplej jedynie nad morzem, tam lokalnie 1°C . Wiatr słaby, nad morzem umiarkowany, na przeważającym obszarze zachodni i północno-zachodni, jedynie początkowo na południowym wschodzie zmienny.

W dzień zachmurzenie duże z większymi przejaśnieniami i okresowymi, zwłaszcza we wschodniej połowie kraju, opadami śniegu. Temperatura maksymalna od -2°C , -1°C na krańcach północno-wschodnich oraz w rejonach podgórskich Karpat do 0°C , 4°C na pozostałym obszarze. Wiatr słaby i umiarkowany, zachodni i północno-zachodni.

ŚREDNIOTERMINOWA PROGNOZA POGODY DLA POLSKI

Ważność: od godz. 19:30 dnia 18.02.2018 (niedziela) do godz. 19:30 dnia 23.02.2018 (piątek)

Przeważać będzie zachmurzenie umiarkowane i duże i tylko okresowo, zwłaszcza na krańcach północnych i południowych kraju, opady głównie deszczu ze śniegiem i śniegu. Temperatura minimalna przeważnie od -6°C do -1°C , tylko nad samym morzem okresowo 0°C . Temperatura maksymalna od -3°C , 0°C na krańcach wschodnich oraz miejscami w rejonach podgórskich



Karpat do 1°C, 6°C na pozostałym obszarze. Wiatr przeważnie słaby i umiarkowany, południowo-wschodni, skręcający w stronę od zachodu kraju na kierunki zachodnie.

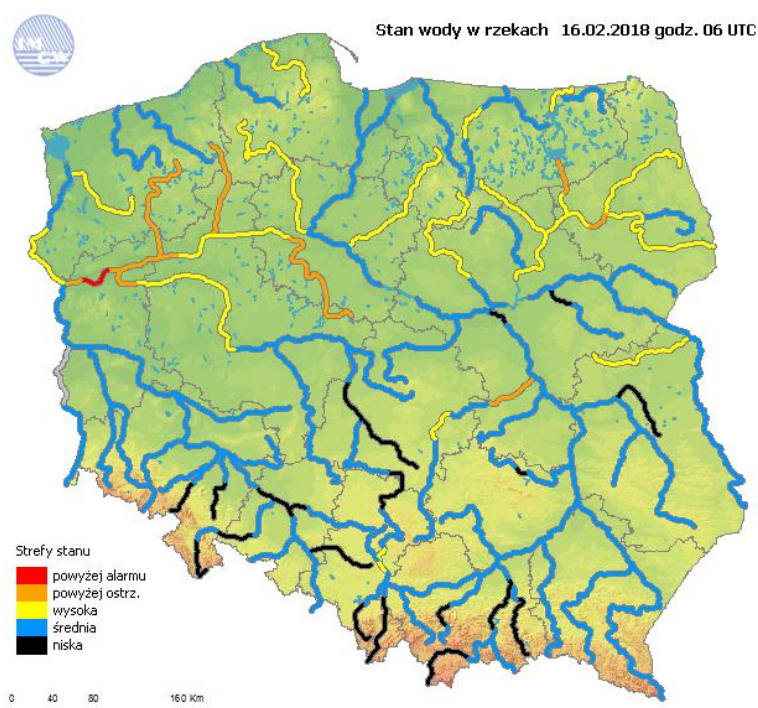
2. OSTRZEŻENIA METEOROLOGICZNE

Nie wydano ostrzeżeń meteorologicznych

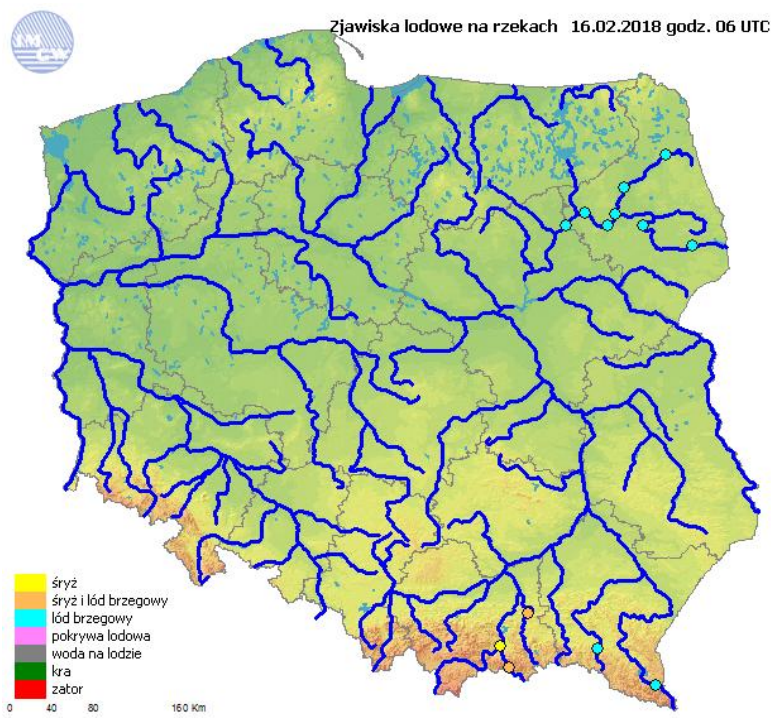
Ostrzeżenia meteorologiczne można śledzić na bieżąco na stronie:

<http://pogodynka.pl/ostrezenia>

3. OCENA AKTUALNEJ I PROGNOZOWANEJ SYTUACJI HYDROLOGICZNEJ

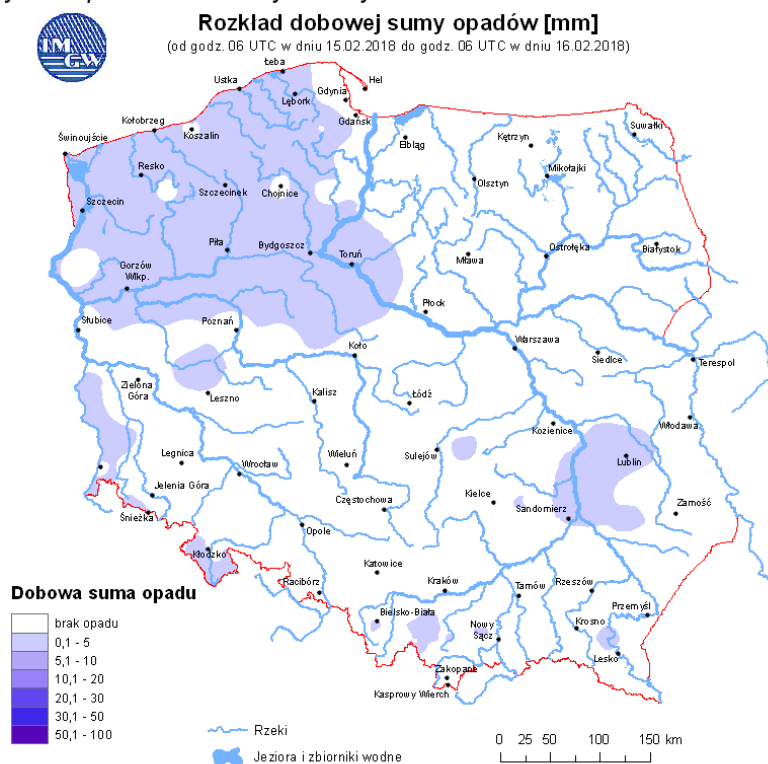


Ryc. 1. Stan wody w rzekach w Polsce

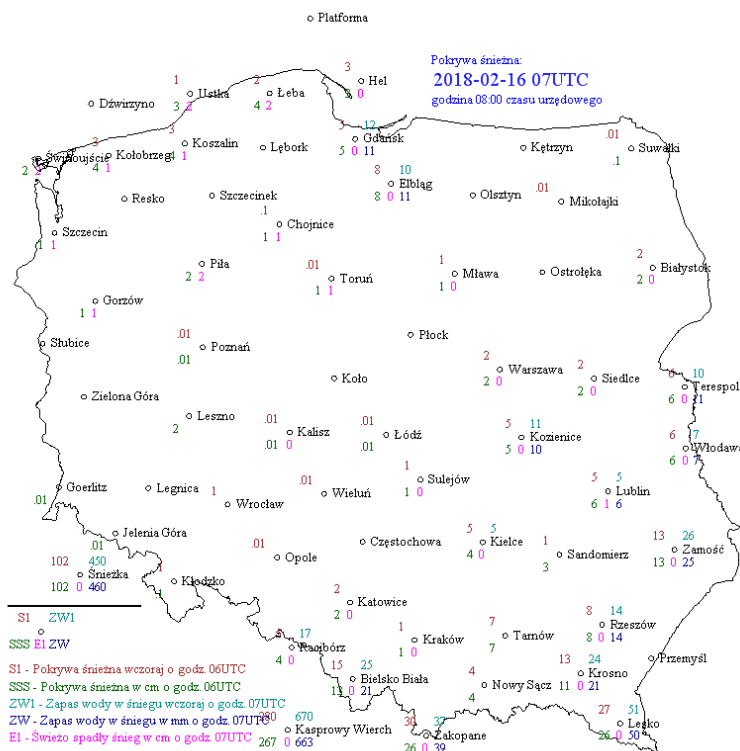


Ryc. 2. Zjawiska lodowe na rzekach w Polsce

Mapa i opis zjawisk lodowych opracowane są na podstawie informacji uzyskanej od obserwatora wodowskazowego IMGW-PIB o formie zlodzenia w rejonie stacji wodowskazowej z godz. 07:00 cz. urz. Obserwacje takie są wykonywane raz dziennie. Dokładne informacje o wielkości i rodzaju zlodzenia wzdłuż głównych rzek kraju można uzyskać w Państwowym Gospodarstwie Wodnym Wody Polskie.



Ryc. 3. Rozkład dobowej sumy opadów



Oznaczenia: .01 – grubość pokrywy śnieżnej poniżej 0,5 cm; .1 – pokrywa śnieżna nieciągła

Ryc. 4. Pokrywa śnieżna oraz zapas wody w śniegu na stacjach synoptycznych IMGW-PIB.

OPIS SYTUACJI HYDROLOGICZNEJ z godz. 07:00 (cz. urzędowego)

Dorzecze Wisły

Stan wody w dorzeczu Wisły układa się głównie w strefie wody średniej i wysokiej. Stan wysoki zanotowano na Narwi, Biebrzy, Pisie, Omulwi, Krznie, Wkrze, Drwęcy i Brdzie oraz lokalnie na Przemszy, Pilicy i Bzurze. Stan niski zanotowano na Sole i Tyśmienicy oraz lokalnie na górnej i środkowej Wiśle, na Rabie, Dunajcu, Białej Tarnowskiej, Kamiennej i Liwcu.

Zjawiska lodowe:

Śręż i/lub lód brzegowy zanotowano na Supraśli i Biebrzy oraz lokalnie na Sanie, Wiśłoku i Narwi.

Dorzecze Odry

Stan wody w dorzeczu Odry układa się głównie w strefie wody średniej i wysokiej. Stan wysoki obserwowano na środkowej i dolnej Warcie, na Noteci, Gwdzie, Drawie i Inie oraz lokalnie na dolnej Odrze. Stan niski zanotowano na Kłodnicy i Widawce oraz lokalnie na środkowej Odrze, Małej Panwi, Nysie Kłodzkiej, Ślęzie, Bystrzycy, Kwisie i górnej Warcie.

Zjawiska lodowe:

Nie zaobserwowano.

Dorzecza Przymorza

Stan wody w dorzeczach Przymorza układa się głównie w strefie wody średniej i wysokiej. Stan wysoki zanotowano na Parsęcie, Łebie i Węgorapie oraz lokalnie w ujściowym odcinku Wisły i na Łynie.

Zjawiska lodowe:

Nie zaobserwowano.



Uwaga!

Dnia 16.02.2018 (godz. 07:00 cz. urzędowego) stan alarmowy został przekroczony:
na 2 stacjach wodowskazowych w dorzeczu Wisły, maksymalnie o 25 cm na Jeziorze Roś w miejscowości Maldanin,
na 2 stacjach wodowskazowych w dorzeczu Odry, maksymalnie o 46 cm na rzece Obra w miejscowości Bledzew,
na 2 stacjach wodowskazowych dorzecza Przymorza, maksymalnie o 10 cm na rzece Węgorapa w miejscowości Węgorzewo.
Stan ostrzegawczy został przekroczony na:
6 stacjach wodowskazowych w dorzeczu Wisły,
13 stacjach wodowskazowych w dorzeczu Odry.

1. SYTUACJA HYDROLOGICZNA w dniu 16.02.2018 o godz. 06:00 UTC (godz. 07:00 czasu urzędowego) (przekroczenie stanów ostrzegawczych, alarmowych i zmiana stanu w ciągu 24h)

Stacja wodowskazowa	Rzeka	Województwo	Stan wody [cm]	Zmiana stanu [cm]	Stan ostrz. [cm]	Stan alarm. [cm]
Białobrzegi	Pilica	mazowieckie	203	-1	200	250
Ploski	Narew	podlaskie	341	-1	330	370
Wizna	Narew	podlaskie	442	-3	440	470
Rajgród	Jegrznia	podlaskie	157	6	140	160
Pisz	Pisa	warmińsko-mazurskie	280	0	270	290
Giżycko	Pisa	warmińsko-mazurskie	158*	-1	130	150
Maldanin	Jez. Roś	warmińsko-mazurskie	185*	0	140	160
Brodnica	Drwęca	kujawsko-pomorskie	244	-2	230	260
Skwierzyna	Warta	lubuskie	393	-9	380	460
Świerkocin	Warta	lubuskie	459	-3	450	500
Gorzów Wielkopolski	Warta	lubuskie	445*	-5	380	440
Santok	Warta	lubuskie	466	-4	420	490
Kostrzyn Nad Odrą	Warta	lubuskie	388	-5	360	410
Bledzew	Obra	lubuskie	266*	-6	200	220
Pakość	Noteć	kujawsko-pomorskie	262	0	260	280
Białośliwie	Noteć	wielkopolskie	325	-1	280	330
Czarnków	Noteć	wielkopolskie	274	-1	250	300
Krzyż	Noteć	wielkopolskie	268	-3	260	300
Nowe Drezdenko	Noteć	lubuskie	324	-2	290	340
Gościmiec	Noteć	lubuskie	371	-3	290	380
Santok	Noteć	lubuskie	289	-3	250	330
Piła	Gwda	wielkopolskie	190	0	190	220
Drawiny	Drawa	wielkopolskie	132	-1	120	170
Węgorzewo	Węgorapa	warmińsko-mazurskie	290*	-1	250	280
Przystań	Jez. Mamry	warmińsko-mazurskie	181*	0	160	180

* - przekroczenie stanu alarmowego



4. OSTRZEŻENIA HYDROLOGICZNE

Aktualnie nie obowiązuje żadne ostrzeżenie hydrologiczne. Nie prognozuje się wydania ostrzeżenia podczas weekendu.

Ostrzeżenia można śledzić na bieżąco na stronie:

<http://www.pogodynka.pl/ostrezeniahydro>

Aktualną sytuację hydrologiczną można śledzić na bieżąco na stronie:

<http://www.monitor.pogodynka.pl/>

5. PROGNOZA HYDROLOGICZNA DLA POLSKI 09 – 12.02.2018

W dorzeczu Wisły:

Na Wiśle na przewiduje się do zbiornika we Włocławku stabilizację poziomu wody, poniżej zbiornika we Włocławku wahania w strefie wody średniej lokalnie niskiej.

Na dopływach Wisły zaznaczy się tendencja spadkowa bądź stabilizacja poziomu stanu wody, głównie w strefie stanów średnich lub na granicy strefy stanów średnich i niskich. W zlewniach karpaccich dopływów Wisły lokalnie będą się utrzymywały zjawiska lodowe, które mogą zaburzać pomiary stanów wody. Obecne przekroczenia stanów ostrzegawczych na ogół będą się utrzymywały.

W zlewni Narwi przewiduje się nadal stabilizację oraz nieduże (kilkucentymetrowe) spadki poziomu wody - na Narwi, Pisie oraz przeważającej części zlewni Biebrzy w strefie wody dolnej wysokiej, na dopływach górnej i dolnej Narwi oraz lokalnie na dopływach Biebrzy w strefie wody średniej. Występujące przekroczenia stanów ostrzegawczych będą na ogół się utrzymywać, na Narwi w Wiźnie możliwy spadek poniżej stanu ostrzegawczego. Na Jegrzni w Rajgrodzie możliwe są wahania poziomu wody wywołane regulacją odpływu z Jeziora Rajgrodzkiego powyżej stanu ostrzegawczego, z możliwością osiągnięcia lub przekroczenia stanu alarmowego.

W dorzeczu Odry:

Stan wody na górnej Odrze będą miały wyrównany przebieg z utrzymującą się słabą tendencją spadkową w strefie stanów średnich. Na odcinku skanalizowanym Odry stan wody na ogół będą miały przebieg wyrównany, możliwe są niewielkie wahania stanów. Na Odrze środkowej swobodnie płynącej na odcinku od Brzegu Dolnego do Ścinawy stany wody mogą w całym okresie prognozy ulegać znacznym wahaniom związanym z cykliczną pracą stopnia wodnego Brzeg Dolny. Na odcinku od Głogowa do Słubic będą występowały wzrosty i wahania stanów w zakresie do kilkudziesięciu centymetrów będące wynikiem gospodarki wodnej. Stany wody Odry będą utrzymywały się przeważnie w zakresie stanów średnich.

Na Odrze granicznej, na odcinku poniżej Słubic, prognozowane są spadki i stabilizacja stanów wody. W Widuchowej wzrosty stanów wody. Stany wody układać się będą w strefie wody wysokiej i średniej.



W zlewniach dopływów górnej i środkowej Odry stany wody będą miały na ogół przebieg wyrównany lub słabą tendencję spadkową w strefach wody średniej i lokalnie niskiej. Lokalne wahania związane z gospodarką wodną mogą wystąpić na odcinkach rzek poniżej zbiorników i budowli piętrzących.

Na górnej Warcie, do zbiornika Jeziorsko prognozowane są spadki i stabilizacja stanów wody. Na Warcie środkowej poniżej Jeziorska i dolnej aż do ujścia rzeki prognozuje się spadki stanów wody. Na dopływach Warty prognozowane są spadki i stabilizacja stanów wody. Stany wody na Warcie i dopływach układać się będą w strefach wody wysokiej, średniej i lokalnie niskiej. Na stacji wodowskazowej Gorzów Wlkp. (Warta) prognozuje się spadki w strefie stanów alarmowych i ostrzegawczych. W Bledzewie (Obra) prognozowane są wahania stanów wody w strefie stanów alarmowych. Na stacjach wodowskazowych Skwierzyna, Santok, Świerkocin i Kostrzyn nad Odrą (Warta) prognozowane jest utrzymywanie się stanów ostrzegawczych.

Na Noteci i jej dopływach prognozowane są spadki i stabilizacja stanów wody. Stany wody układać się będą w strefie wody wysokiej. Nadal prognozowane jest utrzymywanie się stanów ostrzegawczych na większości wodowskazów Noteci.

W rzekach Przymorza i na Żuławach:

W ciągu najbliższej doby na wybrzeżu, Zalewie Szczecińskim, w ujściu Odry i Wisły oraz na Żuławach i Zalewie Wiślanym przewidywane są wahania poziomów wody głównie w strefie stanów średnich z niewielką tendencją wzrostową. Na rzekach Przymorza, rzekach uchodzących do Zatoki Gdańskiej i Zalewu Wiślanego spodziewane są wahania stanów wody w strefie stanów średnich i wysokich, lokalnie z tendencją spadkową.

W zlewniach Łyny i Węgorapy prognozuje się głównie spadki poziomu wody, lokalnie zakłócone pracą urządzeń hydrotechnicznych, w strefie wody średniej i dolnej wysokiej. Występujące przekroczenia stanów alarmowych będą się na ogół utrzymywać. Na Węgorapie w Prynowie istnieje możliwość osiągnięcia stanu ostrzegawczego.

Lokalnie stany wody mogą ulegać wahaniom spowodowanym pracą urządzeń hydrotechnicznych i zmianami odpływów ze zbiorników retencyjnych, o których IMGW-PIB nie zawsze jest informowane.²

Część meteorologiczną przygotowali: synoptyk meteorolog CBPM: Krzysztof Jania
synoptyk meteorolog CNO: Grażyna Dąbrowska

Część hydrologiczną przygotowali: dyżurny synoptyk hydrolog: Grzegorz Walijewski

Prognoza hydrologiczna dla Polski w części opracowana na podstawie materiałów otrzymanych z biur prognoz hydrologicznych IMGW-PIB

Uwagi i opinie proszę kierować na adres: centrum.nadzoru@imgw.pl