



Warszawa 16.03.2018

**Ocena aktualnej i prognozowanej sytuacji
meteorologicznej i hydrologicznej
na okres: od godz.15:00 dnia 16.03.2018
do godz. 19:30 dnia 19.03.2018**

1. KRÓTKOTERMINOWA PROGNOZA POGODY DLA POLSKI

Ważność: od godz. 19:30 dnia 16.03.2018 do godz. 19:30 dnia 17.03.2018

W nocy północnym zachodzie i północy kraju zachmurzenie małe i umiarkowane, jedynie na wybrzeżu okresami duże z możliwością wystąpienia niewielkich opadów śniegu. Na pozostałym obszarze Polski zachmurzenie całkowite i opady śniegu, na południu kraju początkowo opady deszczu i deszczu ze śniegiem przechodzące w opady śniegu. Opady początkowo o natężeniu umiarkowanym, suma opadów od 5 mm do 13 mm, a przyrost pokrywy śnieżnej o 5 cm do 15 cm. Temperatura minimalna na przeważającym obszarze kraju od -9°C do -5°C, na północnym wschodzie od -11°C do -7°C, na południowym wschodzie i wybrzeżu od -5°C do -3°C. Spadek temperatury poniżej 0°C w Polsce południowej spowodować może zamarzanie mokrych nawierzchni dróg i chodników. Wiatr dość silny, w porywach do 60 km/h, na wybrzeżu do 70 km/h, a wysoko w Tatrach do 80 km/h. Wiatr północno-wschodni, jedynie na Podkarpaciu z kierunków północnych. W rejonach występowania opadów śniegu wiatr powodować będzie zawieje i zamiecie śnieżne, ograniczając widzialność miejscami do 500 m.

W dzień w północnej części kraju zachmurzenie małe, miejscami umiarkowane lub duże. Na pozostałym obszarze kraju zachmurzenie duże, miejscami opady śniegu. Temperatura maksymalna od -5°C do -1°C. Wiatr umiarkowany i dość silny, w porywach do 65 km/h, na wybrzeżu do 75 km/h, północno-wschodni i wschodni. W rejonach występowania opadów śniegu wiatr powodować będzie zawieje i zamiecie śnieżne.

Ważność: od godz. 19:30 dnia 17.03.2018 do godz. 19:30 dnia 18.03.2018

W nocy na północy i w centrum zachmurzenie małe, miejscami umiarkowane, na południu duże i tam miejscami opady śniegu. Temperatura minimalna od -12°C do -9°C na wschodzie i południu, na pozostałym obszarze od -9°C do -5°C. Wiatr północno-wschodni, umiarkowany i dość silny, w porywach do 55 km/h, na południowym wschodzie do 65 km/h, nad morzem do 70 km/h, w Karpatach do 100 km/h. W rejonach występowania opadów śniegu wiatr powodować będzie zawieje i zamiecie śnieżne.

W dzień na przeważającym obszarze zachmurzenie małe i umiarkowane. Na południu i wschodzie zachmurzenie umiarkowane i duże, okresami opady śniegu. Temperatura maksymalna na północy od -3°C do 1°C, w centrum i na południu od -8°C do -4°C. Wiatr umiarkowany i dość silny, osiągający w porywach do 60 km/h, północno-wschodni i wschodni.



ŚREDNIOTERMINOWA PROGNOZA POGODY DLA POLSKI

Ważność: od godz. 19:30 dnia 18.03.2018 (niedziela)

do godz. 19:30 dnia 23.03.2018 (piątek)

18/19 - 19.03 (niedziela/poniedziałek - poniedziałek)

Przeważnie zachmurzenie małe i umiarkowane. Na południu kraju zachmurzenie duże i okresami śnieg. Temperatura minimalna od -13°C na południowym zachodzie, około -8°C w centrum, do -4°C na krańcach północno-zachodnich. Temperatura maksymalna od -1°C do 4°C na północy i zachodzie, na południu i południowym wschodzie od -7°C do -2°C . Wiatr słaby i umiarkowany z kierunków północnych.

19/20 - 20.03 (poniedziałek/wtorek - wtorek)

Zachmurzenie duże, lokalnie większe przejaśnienia. Miejscami przelotne opady śniegu, głównie na północy kraju. Temperatura minimalna od -6°C , -2°C na północy, -8°C , -6°C w centrum do -14°C , 10°C na południu. Temperatura maksymalna od 2°C do 6°C na północy i zachodzie, na południowym wschodzie od -6°C do -1°C . Wiatr słaby i umiarkowany, na wybrzeżu porywisty, północny i północno-zachodni.

20/21 - 21.03 (wtorek/środa - środa)

Przeważnie zachmurzenie duże. Temperatura minimalna od -8°C do -3°C , chłodniej na południowym wschodzie od -12 do -8°C . Temperatura maksymalna od 0°C do 5°C , chłodniej na południowym wschodzie od -3°C do 0°C . Wiatr słaby i umiarkowany, na południu porywisty, północno-zachodni i zachodni.

21/22 - 22.03 (środa/czwartek - czwartek)

Zachmurzenie duże. Większe przejaśnienia tylko na południu kraju. Na północy okresami śnieg. Temperatura minimalna od -12°C na południu, około -6°C w centrum, do 0°C na krańcach północno-zachodnich. Temperatura maksymalna od 1°C do 5°C . Wiatr słaby i umiarkowany, zachodni i południowo-zachodni.

22/23 - 23.03 (czwartek/piątek - piątek)

Zachmurzenie małe i umiarkowane, na zachodzie umiarkowane i duże. Temperatura minimalna od -12°C na południowym wschodzie, około -6°C w centrum, do 0°C na krańcach północno-zachodnich. Temperatura maksymalna od 3°C do 7°C . Wiatr słaby i umiarkowany z kierunków południowych i zachodnich.

2. OSTRZEŻENIA METEOROLOGICZNE

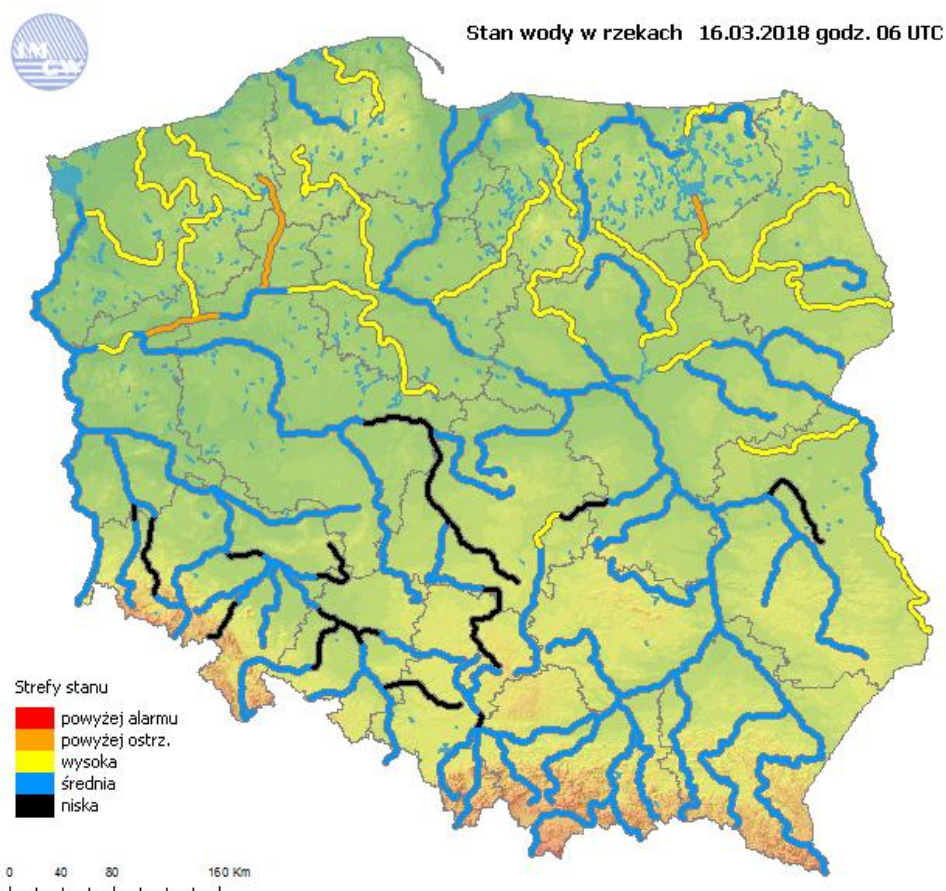
Obowiązują następujące ostrzeżenia meteorologiczne:

- Intensywne opady śniegu/2 – woj.: lubelskie
- Intensywne opady śniegu/1 – woj.: mazowieckie, dolnośląskie, świętokrzyskie
- Opady śniegu/1 – woj.: łódzkie, wielkopolskie, opolskie, śląskie, podkarpackie
- Obłodzenie/1 – woj.: dolnośląskie, opolskie, śląskie, małopolskie, podkarpackie
- Zawieje/zamiecie śnieżne/1 – woj.: mazowieckie, lubelskie, świętokrzyskie, łódzkie, wielkopolskie, dolnośląskie, opolskie, śląskie

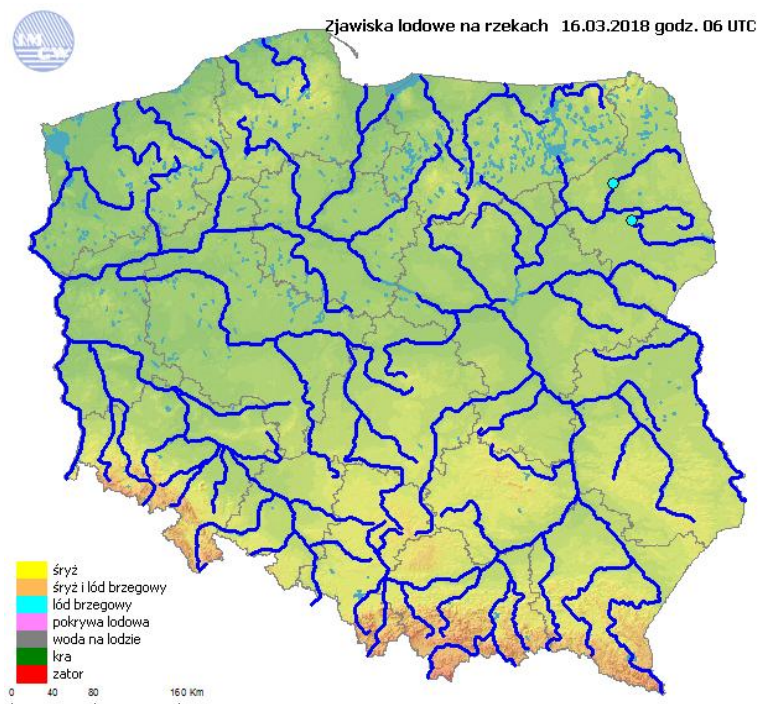
Ostrzeżenia meteorologiczne można śledzić na bieżąco na stronie:

<http://pogodynka.pl/ostrezenia>

3. OCENA AKTUALNEJ I PROGNOZOWANEJ SYTUACJI HYDROLOGICZNEJ

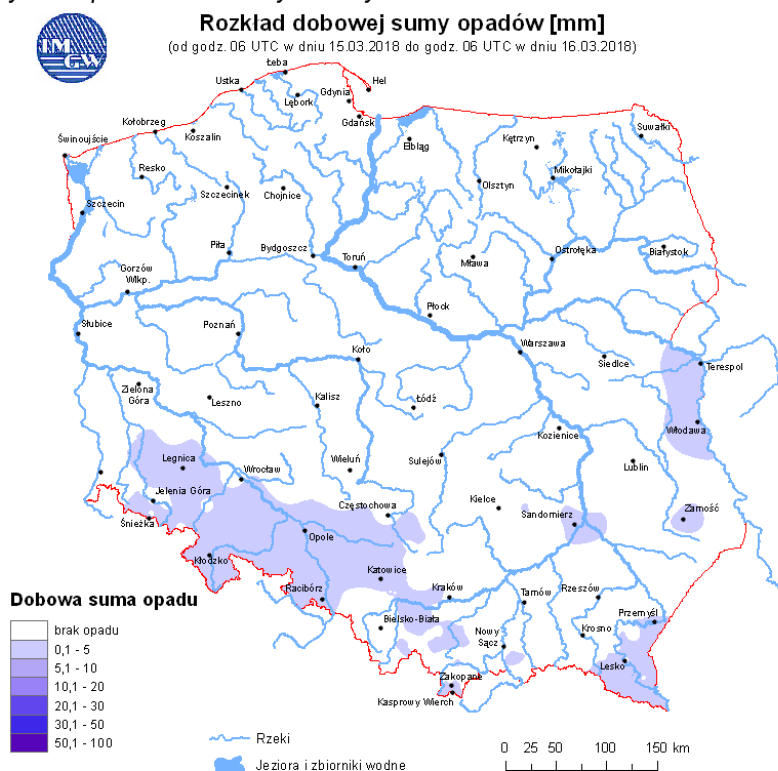


Ryc. 1. Stan wody w rzekach w Polsce

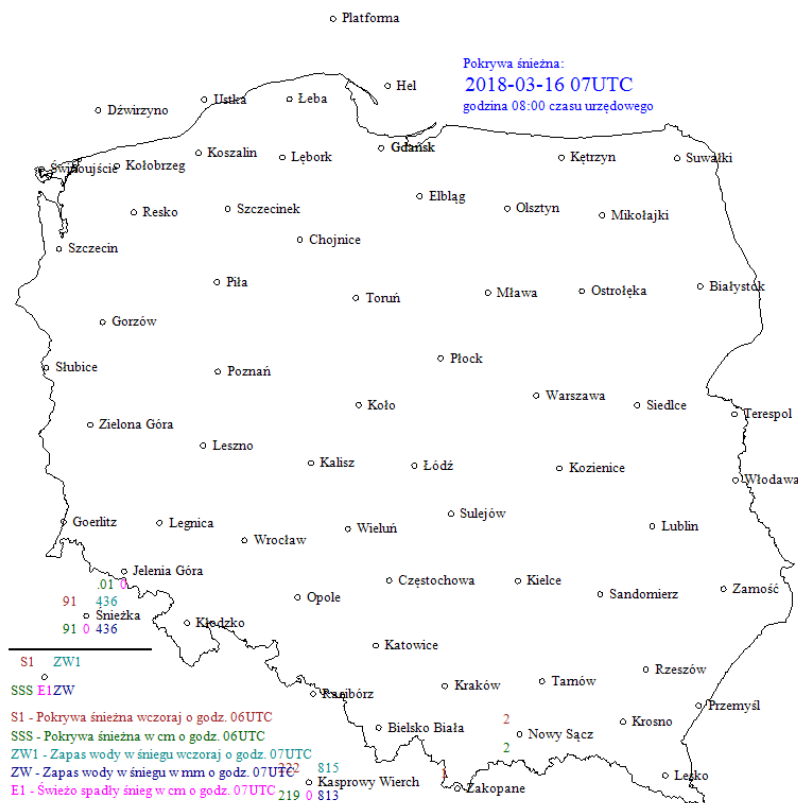


Ryc. 2. Zjawiska lodowe na rzekach w Polsce

Mapa i opis zjawisk lodowych opracowane są na podstawie informacji uzyskanej od obserwatora wodowskazowego IMGW-PIB o formie zlodzenia w rejonie stacji wodowskazowej z godz. 07:00 cz. urz. Obserwacje takie są wykonywane raz dziennie. Dokładne informacje o wielkości i rodzaju zlodzenia wzdłuż głównych rzek kraju można uzyskać w Państwowym Gospodarstwie Wodnym Wody Polskie.



Ryc. 3. Rozkład dobowej sumy opadów



Oznaczenia: .01 – grubość pokrywy śnieżnej poniżej 0,5 cm; .1 – pokrywa śnieżna nieciągła

Ryc. 4. Pokrywa śnieżna oraz zapas wody w śniegu na stacjach synoptycznych IMGW-PIB.

OPIS SYTUACJI HYDROLOGICZNEJ z godz. 07:00 (cz. urzędowego)

Dorzecze Wisły

Stan wody w dorzeczu Wisły układa się głównie w strefie wody średniej. Stan wysoki zanotowano na Narwi, Biebrzy, Pisie, Omulwi, Krznie, Wkrze, Drwęcy i Brdzie oraz lokalnie na Pilicy i Bugu. Stan niski zanotowano na Tyśmienicy oraz lokalnie na Przemszy i Pilicy.

Zjawiska lodowe:

Śryż i/lub lód brzegowy zanotowano lokalnie na Narwi i Biebrzy.

Dorzecze Odry

Stan wody w dorzeczu Odry układa się głównie w strefie wody średniej. Stan wysoki obserwowano na Noteci, Gwdzie, Drawie i Inie oraz lokalnie na dolnej Warcie. Stan niski zanotowano na Kłodnicy i Widawce oraz lokalnie na środkowej Odrze, Małej Panwi, Nysie Kłodzkiej, Bystrzycy, Widawie, Bobrze, Kwisie i na górnej Warcie.

Zjawiska lodowe:

Obserwatorzy IMGW-PIB nie zanotowali zjawisk lodowych na głównych rzekach w dorzeczu Odry.

Dorzecza Przymorza

Stan wody w dorzeczach Przymorza układa się głównie w strefie wody wysokiej. Stan średni zanotowano w ujściowym odcinku Odry, na Słupi, w ujściowym odcinku Wisły, na Nogacie, Gubrze i Gołdapie oraz lokalnie na Pastęce i Łynie.

Zjawiska lodowe:

Obserwatorzy IMGW-PIB nie zanotowali zjawisk lodowych na głównych rzekach dorzecza Przymorza.



Uwaga!

Dnia 16.03.2018 (godz. 07:00 cz. urzędowego) stan alarmowy został przekroczony na:
1 stacji wodowskazowej w dorzeczu Wisły o 22 cm na Jeziorze Roś w miejscowości Maldanin.

Stan ostrzegawczy został przekroczony na:
2 stacjach wodowskazowych w dorzeczu Wisły,
6 stacjach wodowskazowych w dorzeczu Odry,
1 stacji wodowskazowej dorzecza Przymorza.

Tab. 2. SYTUACJA HYDROLOGICZNA w dniu 09.03.2018 o godz. 06:00 UTC (godz. 07:00 czasu urzędowego) (przekroczenie stanów ostrzegawczych, alarmowych i zmiana stanu w ciągu 24h)

| Stacja wodowskazowa | Rzeka | Województwo | Stan wody [cm] | Zmiana stanu [cm] | Stan ostrz. [cm] | Stan alarm. [cm] |
|---------------------|-----------------|----------------------------|----------------|-------------------|------------------|------------------|
| Pisz | Pisa | warmińsko-mazurskie | 278 | 0 | 270 | 290 |
| Giżycko | Pisa | warmińsko-mazurskie | 148 | 0 | 130 | 150 |
| Maldanin | Jez. Roś | warmińsko-mazurskie | 182* | 0 | 140 | 160 |
| Kanclerzowice | Sąsiedzka | dolnośląskie | 208 | 1 | 200 | 230 |
| Bledzew | Obra | lubuskie | 213 | -6 | 200 | 220 |
| Czarnków | Noteć | wielkopolskie | 250 | 0 | 250 | 300 |
| Nowe Drezdenko | Noteć | lubuskie | 292 | 3 | 290 | 340 |
| Gościmiec | Noteć | lubuskie | 338 | 3 | 290 | 380 |
| Piła | Gwda | wielkopolskie | 191 | -3 | 190 | 220 |
| Przystań | Jez. Mamry | warmińsko-mazurskie | 170 | 0 | 160 | 180 |

* - przekroczenie stanu alarmowego

4. OSTRZEŻENIA HYDROLOGICZNE

| Lp. | Zjawisko/ stopień zagrożenia | Ważność | Obszar |
|-----|-------------------------------|---|---|
| 1. | gwałtowne wzrosty stanów wody | od godz. 12:00 dnia 16.03.2018 do godz. 12:00 dnia 17.03.2018 | Zlewnie: Wisłoki, Sanu Wisłoka (podkarpackie) |

Ostrzeżenia można śledzić na bieżąco na stronie:

<http://www.pogodynka.pl/ostrezeniahydro>

Aktualną sytuację hydrologiczną można śledzić na bieżąco na stronie:

<http://www.monitor.pogodynka.pl/>



5. PROGNOZA HYDROLOGICZNA DLA POLSKI 16.03 – 19.03.2018

W dorzeczu Wisły:

W okresie prognostycznym na Wiśle przewiduje się na ogół wahania stanu wody z tendencją wzrostową w strefie wody średniej.

Na dopływach górnej Wisły przeważać będą początkowo wzrosty stanów wody, spowodowane prognozowanymi opadami deszczu. Znaczne wzrosty stanów wody mogą wystąpić głównie w zlewniach Wisłoki, Sanu i Wisłoka, lokalnie możliwe przekroczenia stanów ostrzegawczych. Od soboty prognozowana jest stabilizacja i wahania stanów wody, wywołane przemieszczaniem wody w zlewni. Stany wody układać się będą głównie w strefie wody średniej, lokalnie niskiej i wysokiej.

Na dopływach środkowej i dolnej Wisły przewiduje się głównie stabilizację i wahania stanów wody, w strefie wody średniej, lokalnie wysokiej i niskiej.

W zlewni Narwi prognozowana jest stabilizacja i spadki stanu wody, które mogą zostać zakłócone pracą urządzeń hydrotechnicznych oraz ponownie tworzącymi się zjawiskami lodowymi. Na rzece Jegrzni w profilu Rajgród może zostać przekroczony stan ostrzegawczy.

Na Bugu przewidywany jest wzrost stanu wody, miejscami z przekroczeniem strefy stanu wody wysokiej. W profilu Dorohusk możliwe jest przekroczenie stanu ostrzegawczego.

W drugiej części okresu prognostycznego możliwy jest ponowny rozwój zjawisk lodowych, które mogą zakłócać przebieg stanów wody.

Miejscowo stan wody będzie zakłócany pracą urządzeń hydrotechnicznych.

Aktualne przekroczenia stanów alarmowych i ostrzegawczych na ogół będą się utrzymywać.

W dorzeczu Odry:

Na górnej Odrze prognozuje się początkowo wzrosty stanu wody o kilkadziesiąt cm, a pod koniec weekendu spadki. Na odcinku skanalizowanym stany wody początkowo będą miały przebieg wyrównany, a od soboty pojawią się wahania stanów wody wynikające z przemieszczania się wód z górnego odcinka. Największe wahania spowodowane pracą stopnia wodnego w Brzegu Dolnym będą występować na odcinku Brzeg Dolny-Głogów. Poniżej Nowej Soli prognozowane są niewielkie wahania. Na dolnej Odrze prognozuje się wzrosty stanów wody. Na Odrze stany wody będą utrzymywały się w strefie wody średniej, lokalnie niskiej.

W zlewniach dopływów górnej Odry początkowo prognozuje się wzrosty stanów wody, spowodowane opadami deszczu, w drugiej części okresu prognostycznego stany wody stopniowo będą opadać. Na dopływach Odry środkowej przebieg stanu wody będzie miał charakter wyrównany w strefie wody średniej. Lokalnie praca urządzeń hydrotechnicznych może zaburzyć przebieg stanów wody.



Na Warcie i jej dopływach prognozowane są wzrosty oraz lokalnie stabilizacja stanów wody. W Bledzewie na Obrze przewidywane są wahania stanu wody w strefie stanów ostrzegawczych i alarmowych.

Na Noteci i jej dopływach przewiduje się wzrosty i stabilizację stanów wody. Przewiduje się utrzymywanie stanów ostrzegawczych na Noteci i Gwdzie.

W drugiej części okresu prognostycznego możliwy jest ponowny rozwój zjawisk lodowych, które mogą zakłócać przebieg stanów wody.

W rzekach Przymorza i na Żuławach:

W ciągu okresu prognostycznego na Zalewie Wiślanym, Zalewie Szczecińskim, w ujściowym odcinku Odry i Wisły oraz wzdłuż Wybrzeża RP przewiduje się wahania stanów wody, w strefie wody średniej i niskiej. Na rzekach Przymorza prognozuje się wahania stanu wody w strefie stanów niskich i wysokich.

W zlewniach Łyny i Węgorapy przeważać będzie tendencja spadkowa stanu wody, która może zostać zakłócona przez pracę urządzeń hydrotechnicznych. Stany wody utrzymują się będą w strefie wody średniej, miejscami wysokiej. W związku z prognozowanymi ujemnymi temperaturami, możliwe jest ponowne wystąpienie zjawisk lodowych pod koniec okresu prognostycznego.

Lokalnie stany wody mogą ulegać wahaniom spowodowanym pracą urządzeń hydrotechnicznych i zmianami odpływów ze zbiorników retencyjnych, o których IMGW-PIB nie zawsze jest informowane.

Część meteorologiczną przygotowali: synoptyk meteorolog CNO: *Malgorzata Tomczuk*

Część hydrologiczną przygotowali: dyżurny synoptyk hydrolog: *Izabela Adrian*
dyżurny hydrolog: *Jan Szymankiewicz*

Prognoza hydrologiczna dla Polski w części opracowana na podstawie materiałów otrzymanych z biur prognoz hydrologicznych IMGW-PIB

Uwagi i opinie proszę kierować na adres: centrum.nadzoru@imgw.pl