



Ocena aktualnej i prognozowanej sytuacji meteorologicznej i hydrologicznej na okres: od godz.13:00 dnia 12.05.2017 do godz. 19:30 dnia 15.05.2017

1. Prognoza pogody dla Polski

KRÓTKOTERMINOWA PROGNOZA POGODY DLA POLSKI

Ważność: od godz. 19:30 dnia 12.05.2017 do godz. 19:30 dnia 13.05.2017

W nocy na południu i krańcach zachodnich zachmurzenie duże z większymi przejaśnieniami, okresami opady deszczu, na południu, zwłaszcza w górach, początkowo możliwe burze. Nad ranem na południu miejscami mgła ograniczająca widzialność do 200 m. Na pozostałym obszarze kraju zachmurzenie małe i umiarkowane. Temperatura minimalna przeważnie od 7°C do 12°C, na północnym wschodzie i na wschodnim Pomorzu niższa, od 3°C do 7°C. Wiatr słaby, z kierunków wschodnich, w rejonach burz wiatr może być silniejszy i porywisty.

W dzień na południu i na zachodzie zachmurzenie duże z większymi przejaśnieniami, rano lokalnie roz pogodzenia. Przelotne opady deszczu, na południu miejscami, zwłaszcza w górach, burze. Prognozowana wysokość opadu na południu do 15 mm. Rano na południu gdzieś mgła ograniczająca widzialność do 300 m. Na pozostałym obszarze zachmurzenie małe i umiarkowane. Temperatura maksymalna na zachodzie od 19°C do 22°C, na pozostałym obszarze kraju, na wybrzeżu i w dolinach sudeckich chłodniej, od 14°C do 19°C. Wiatr słaby i umiarkowany, z kierunków wschodnich, w rejonach burz wiatr w porywach do 60 km/h

Ważność: od godz. 19:30 dnia 13.05.2017 do godz. 19:30 dnia 14.05.2017

W nocy na południu i krańcach zachodnich zachmurzenie umiarkowane i duże, miejscami opady deszczu, początkowo możliwa burza. Nad ranem miejscami mgły ograniczające widzialność do 200 m. Na pozostałym obszarze kraju zachmurzenie małe i umiarkowane. Temperatura minimalna przeważnie od 6°C do 12°C, na północnym wschodzie chłodniej, od 3°C do 6°C. Wiatr słaby, z kierunków wschodnich, w rejonach burz wiatr może być silniejszy i porywisty.

W dzień w zachodniej połowie Polski zachmurzenie umiarkowane i duże, przed południem miejscami małe. Okresami opady deszczu, od godzin południowych miejscami burze. Prognozowana wysokość opadu w burzach do 25 mm. We wschodniej połowie kraju zachmurzenie małe i umiarkowane, przed południem na Podkarpaciu i w Małopolsce miejscami duże i tam zanikające opady deszczu, w górach możliwa burza. Rano na południu kraju lokalnie mgła ograniczająca widzialność do 300 m. Temperatura maksymalna przeważnie od 18°C do 23°C, na wybrzeżu od 16°C do 20°C. Wiatr słaby i umiarkowany, na wschodnim wybrzeżu umiarkowany i dość silny, z kierunków południowych. W rejonach burz porywy wiatru do 75 km/h.



ŚREDNIOTERMINOWA PROGNOZA POGODY DLA POLSKI

Ważność od godz. 19:00 dnia 14.05.2017 do godz. 19:00 dnia 19.05.2017

14/15 - 15.05 (niedziela/poniedziałek - poniedziałek)

Zachmurzenie umiarkowane i duże, przelotne opady deszczu i burze, możliwy grad. Temperatura minimalna od 6°C do 11°C, na wschodzie niższa od 4°C do 7°C. Temperatura maksymalna od 20°C do 25°C, na północy niższa od 16°C do 20°C. Wiatr słaby, północno-zachodni. W rejonach burz porywy wiatru do 70 km/h.

15/16 - 16.05 (poniedziałek/wtorek - wtorek)

Zachmurzenie umiarkowane i duże, przelotne opady deszczu. Temperatura minimalna od 6°C do 10°C, maksymalna od 15°C do 20°C. Wiatr słaby, północny i północno-zachodni.

16/17 - 17.05 (wtorek/środa - środa)

Zachmurzenie umiarkowane i duże, w zachodniej połowie kraju miejscami opady deszczu. Temperatura minimalna przeważnie od 5°C do 10°C, na północnym wschodzie od 3°C do 7°C, a na północnym zachodzie od 10°C do 12°C. Temperatura maksymalna od 17°C do 22°C. Wiatr słaby, z kierunków południowych i zachodnich.

17/18 - 18.05 (środa/czwartek - czwartek)

Zachmurzenie umiarkowane i duże, przelotne opady deszczu i burze, możliwy grad. Temperatura minimalna od 8°C do 13°C. Temperatura maksymalna od 20°C do 24°C, na wybrzeżu chłodniej, od 16°C do 21°C. Wiatr słaby, z kierunków południowych i zachodnich. W rejonach burz porywy wiatru do 70 km/h.

18/19 - 19.05 (czwartek/piątek - piątek)

Zachmurzenie umiarkowane i duże, przelotne opady deszczu, na południu i w centrum burze, możliwy grad. Temperatura minimalna od 11°C do 15°C, na Pomorzu chłodniej od 9°C do 11°C. Temperatura maksymalna od 16°C na północy i zachodzie do 25°C na południowym zachodzie. Wiatr słaby, z kierunków zachodnich. W rejonach burz porywy wiatru do 70 km/h.

2. Obowiązujące ostrzeżenia meteorologiczne

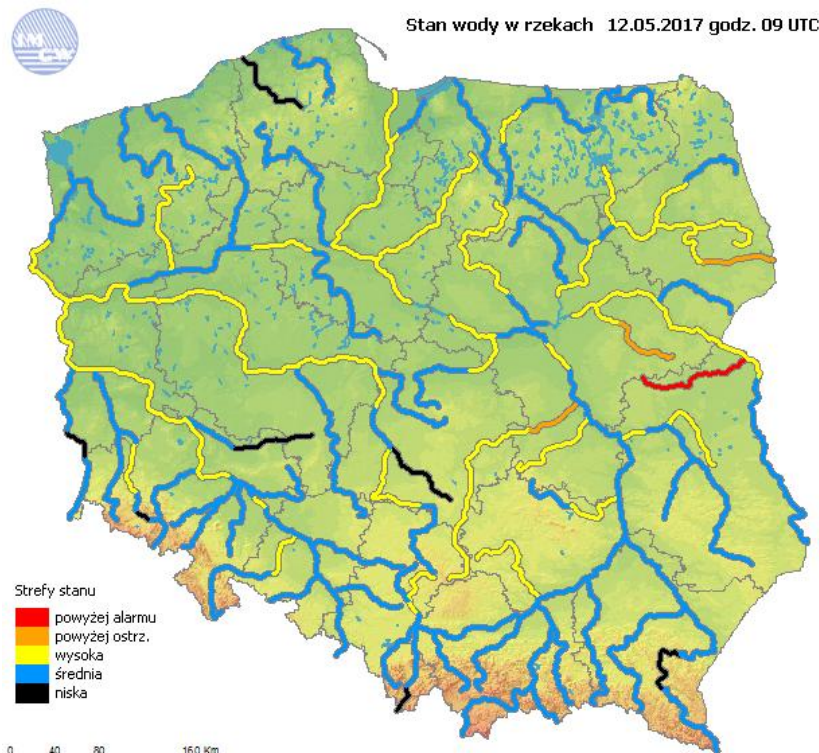
Burze z gradem, stopień 1:

- woj. podkarpackie,
- woj. małopolskie,
- woj. śląskie.

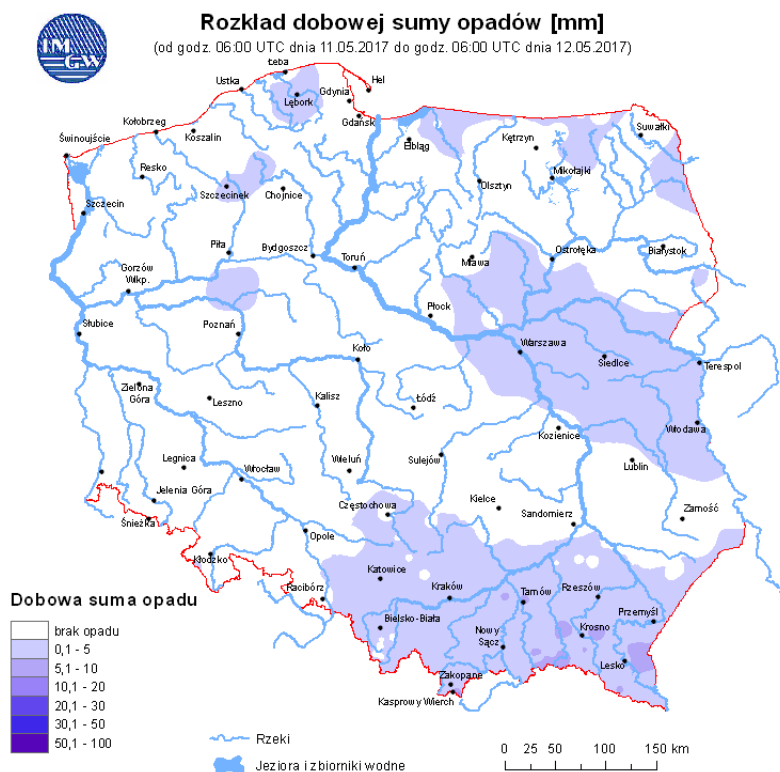
Burze, stopień 1:

- woj. dolnośląskie, Sudety i Przedgórze Sudeckie.

3. Ocena aktualnej i prognozowanej sytuacji i hydrologicznej



Ryc. 1. Stan wody w rzekach w Polsce



Ryc. 2. Rozkład dobowej sumy opadów

Dorzecze Wisły



Stan wody w dorzeczu Wisły układa się głównie w strefie wody średniej i wysokiej. Stan wysoki zanotowano na dolnej Wiśle, na Przemszy, Nidzie, Tyśmienicy, Radomce, Pilicy, Narwi, Supraśli, Pisie, Krznie, Liwcu i Drwęcy oraz lokalnie na środkowej Wiśle, na Kamiennej, Wieprzu, Biebrzy, Bugu, Wkrze i Bzurze. Stan niski zanotowano lokalnie na Sole i Sanie.

Dorzecze Odry

Stan wody w dorzeczu Odry układa się w strefie wody średniej i wysokiej. Stan wysoki obserwowano na środkowej i dolnej Warcie i na Drawie oraz lokalnie na środkowej i dolnej Odrze, na Nysie Kłodzkiej, Bobrze, górnej Warcie i Noteci. Stan niski zanotowano na Widawce oraz lokalnie na Baryczy, Bobrze, Nysie Łużyckiej i górnej Warcie.

Dorzecza Przymorza

Stan wody w rzekach Przymorza układa się głównie w strefie wody średniej. Stan wysoki obserwowano w ujściowym odcinku Wisły i lokalnie na Łynie. Stan niski zanotowano na Słupi.

Uwaga!

Dnia 12.05.2017 (godz. 11:00 cz. urzędowego) stan alarmowy został przekroczony na 2 stacjach wodowskazowych w dorzeczu Wisły – maksymalnie o 12 cm w Malowej Górze na Krznie.

Stan ostrzegawczy został przekroczony na 5 stacjach wodowskazowych w dorzeczu Wisły, na 2 stacjach wodowskazowych w dorzeczu Odry i na 1 stacji wodowskazowej w dorzeczu rzek Przymorza.

STAN WODY z godz. 09:00 UTC (godz. 11:00 czasu urzędowego)

(przekroczenie stanów ostrzegawczych, alarmowych i zmiana stanu)

Stacja wodowskazowa	Rzeka	Województwo	Stan wody [cm]	Zmiana stanu [cm]	Stan ostrz. [cm]	Stan alarm. [cm]
Białobrzegi	Pilica	mazowieckie	231	0/3h	200	250
Januszewice	Czarna	świętokrzyskie	344	-2/3h	320	400
Narew	Narew	podlaskie	170	0/3h	170	200
Giżycko	Pisa	warmińsko-mazurskie	152*	1/3h	130	150
Maldanin	Jez. Roś	warmińsko-mazurskie	154	0/3h	140	160
Malowa Góra	Krzna	lubelskie	352*	-1/3h	300	340
Zaliwie-Piegawki	Liwiec	mazowieckie	248	-2/3h	220	270
Kanclerzowice	Sąsiecznica	dolnośląskie	214	0/3h	200	230
Pilchowice	Bóbr	dolnośląskie	80	0/3h	80	120
Przystań	Jez. Mamry	warmińsko-mazurskie	173	0/3h	160	180

* - przekroczenie stanu alarmowego

4. Obowiązujące ostrzeżenia hydrologiczne

gwałtowne wzrosty stanów wody stopień /1

- woj. śląskie (Zlewnia górnej Odry)
- woj. śląskie (Zlewnia górnej Wisły)
- woj. dolnośląskie
- woj. opolskie
- woj. małopolskie

5. Prognoza hydrologiczna dla Polski



W dorzeczu Wisły:

- Na górnej Wiśle, spodziewane są wahania poziomu wody na ogół w strefie stanów średnich. W związku z prognozowanymi opadami deszczu i burzami, na dopływach Wisły po Dęblin, spodziewany jest wzrost poziomu wody przeważnie w strefie stanów średnich i wysokich. Lokalnie i okresowo wzrosty mogą być gwałtowne, miejscami powyżej stanów ostrzegawczych.
- Na środkowej Wiśle prognozowane są spadki poziomu wody w dolnej części strefy stanów średnich, a w profilu Krzyczew w dolnej części strefy stanów wysokich. Na Krznie w Malowej Górze spadek poziomu wody przy przekroczonym stanie alarmowym.
- W zlewni Narwi prognozuje się na ogół nieduże wahania w obecnych strefach, związane z przemieszczaniem wody w zlewni po opadach, z wcześniejszych dni. Na Narwi w Narwi prognozowana są dalsze wahania przy nieznacznie przekroczonym stanie ostrzegawczym. Pozostałe obserwowane już obecnie przekroczenia stanów ostrzegawczych na stacjach jeziornych będą się utrzymywać, na Kanale Giżyckim w Giżycku przewiduje się stabilizację poziomu wody przy nieznacznie przekroczonym stanie alarmowym.

W dorzeczu Odry:

- Na górnej Odrze początkowo nadal będzie obserwowane opadanie stanów wody w strefie wody średniej. Pod koniec analizowanego okresu w związku z przewidywanymi opadami burzowymi na górnej Odrze prognozuje się chwilowe wahania stanów wody.
- Na Odrze środkowej przez cały okres będą utrzymywały się wahania stanów wody z tendencją spadkową w strefie wody średniej, lokalnie wysokiej.
- Na dolnej Odrze wystąpią spadki stanów wody. Stany wody układać się będą w strefie wody wysokiej i średniej.
- W zlewniach dopływów górnej i środkowej Odry prognozuje się dalsze opadanie stanów wody, lokalnie wahania związane z pracą zbiorników oraz pozostałych urządzeń piętrzących. Podobnie jak w przypadku górnej Odry, w zlewniach jej dopływów przewiduje się krótkotrwałe wzrosty i wahania stanów wody związane z wystąpieniem opadów burzowych. Przeważać będzie strefa wody średniej. Lokalnie stany wody będą się jeszcze utrzymywały w strefie wody wysokiej (zlewnie Opawy, Nysy Kłodzkiej, Osobłogi, Ślęzy, Bystrzycy, Kaczawy, Baryczy oraz Bobru).
- Na górnej Warcie prognozuje się spadki stanów wody.
- W środkowym i dolnym biegu Warty, wystąpią niewielkie wahania stanów wody w aktualnych strefach.



-Na dopływach Warty prognozuję się głównie spadki oraz stabilizację stanów wody. Stany wody układać się będą w strefach wody wysokiej, średniej i niskiej.

- Na Noteci oraz dopływach występować będą wahania stanów wody, lokalnie - spadki. Stany wody układać się będą w strefach wody średniej i wysokiej.

W rzekach Przymorza i na Żuławach:

- W ciągu okresu prognostycznego na wybrzeżu, Zalewie Wiślanym i Szczecińskim, w ujściowym odcinku Odry poziomy wody będzie stabilizacja w strefie wody średniej.

W ujściowym odcinku Wisły poziomy wody będą wahały się głównie w strefie wody wysokiej

- Na rzekach Przymorza prognozuję się stabilizację w aktualnych strefach.

- Na Żuławach wystąpią wahania poziomów wody w strefie stanów średnich, lokalnie wysokich.

- W zlewniach Łyny i Węgorapy prognozuję się na ogół wahania, lokalnie nieduże wzrosty [w obecnych strefach wywołane przemieszczaniem wody w zlewni oraz pracą urządzeń hydrotechnicznych.

Uwaga!

Lokalnie stany wody mogą ulegać wahaniom spowodowanym pracą urządzeń hydrotechnicznych i zmianami odpływów ze zbiorników retencyjnych, o których IMGW-PIB nie jest informowane.

Część meteorologiczną przygotowali:

synoptyk CBPM: Witold Wiązewski

synoptyk CNO: Kamil Walczak

Część hydrologiczną przygotował:

dyżurny hydrolog: Christian Kempniński

autoryzacja prognozy: Marianna Sasim

Prognoza hydrologiczna dla Polski w części opracowana na podstawie materiałów otrzymanych z biur prognoz hydrologicznych IMGW-PIB