



Ocena aktualnej i prognozowanej sytuacji meteorologicznej i hydrologicznej

na okres: od godz.15:00 dnia 15.09.2017 do godz. 19:30 dnia 18.09.2017

1. KRÓTKOTERMINOWA PROGNOZA POGODY DLA POLSKI

Ważność: od godz. 19:30 dnia 15.09.2017 do godz. 19:30 dnia 16.09.2017

W nocy zachmurzenie umiarkowane i duże. W zachodniej połowie kraju, na Warmii, Mazurach, Suwalszczyźnie, Podhalu i w Beskidach okresami przelotne opady deszczu. Na północnym zachodzie początkowo możliwe burze. Temperatura minimalna od 6°C, 7°C na Podhalu i Suwalszczyźnie do 11°C miejscami na południowym zachodzie i 12°C na wybrzeżu. Wiatr słaby, na krańcach północnych umiarkowany, w rejonie burz porywisty, z kierunków południowych

W dzień zachmurzenie duże z większymi przejaśnieniami, okresami opady deszczu. Temperatura maksymalna na przeważającym obszarze kraju od 15°C do 18°C, jedynie na południowym wschodzie od 19°C do 22°C. Wiatr słaby, jedynie na wybrzeżu umiarkowany, z kierunków południowych i wschodnich. W Tatrach porywy wiatru do 70 km/h.

Ważność: od godz. 19:30 dnia 16.09.2017 do godz. 19:30 dnia 17.09.2017

W nocy zachmurzenie duże z większymi przejaśnieniami, okresami opady deszczu, na południowym wschodzie do 10 mm. Na południowym wschodzie możliwe burze. Na północnym zachodzie nad ranem miejscami mgły ograniczające widzialność do 400 m. Temperatura minimalna od 7°C na północnym zachodzie do 14°C na południowym wschodzie. Wiatr słaby, zmienny, w rejonie burz porywisty, w Tatrach porywy wiatru do 110 km/h.

W dzień zachmurzenie duże, okresami opady deszczu, na południowym wschodzie możliwe burze. Prognozowana wysokość opadów na południu i wschodzie kraju od 10 mm do 20 mm, w burzach do 25 mm. Temperatura maksymalna na przeważającym obszarze kraju od 15°C do 18°C, jedynie na Przedgórzu Sudeckim i Podhalu 13°C, 14°C, a na Podkarpaciu od 19°C do 21°C. Wiatr przeważnie umiarkowany, z kierunków północnych, jedynie na wschodzie południowy. W rejonach burz wiatr porywisty, w Bieszczadach porywy wiatru do 90 km/h.

ŚREDNIOTERMINOWA PROGNOZA POGODY DLA POLSKI

Na okres: od godz. 19:30 dnia 17.09.2017 (niedziela) do godz. 19:30 dnia 22.09.2017 (piątek)

17/18 - 18.09 (niedziela/poniedziałek - poniedziałek)

Na Górnym Śląsku, w Małopolsce, na Kielecczyźnie, Podkarpaciu i Lubelszczyźnie zachmurzenie umiarkowane i bez opadów. Na pozostałym obszarze zachmurzenie duże z większymi przejaśnieniami i okresami opady deszczu, miejscami burze. Temperatura minimalna od 8°C do 10°C, na wybrzeżu od 10°C do 12°C. Temperatura maksymalna od 15°C do 19°C. Wiatr słaby i umiarkowany, zachodni, w rejonie burz porywisty.

18/19 - 19.09 (poniedziałek/wtorek - wtorek)

Zachmurzenie duże, okresami opady deszczu, w rejonie Zatoki Gdańskiej burze. Temperatura minimalna od 6°C do 10°C, na wybrzeżu od 9°C do 11°C. Temperatura maksymalna od 14°C do 18°C. Wiatr przeważnie słaby, zmienny, jedynie na wybrzeżu umiarkowany z kierunków południowych, na Górnym Śląsku umiarkowany, północny, a na Podkarpaciu umiarkowany,



południowy.

19/20 - 20.09 (wtorek/środa - środa)

Zachmurzenie duże z większymi przejaśnieniami, okresami opady deszczu. Bez opadów jedynie na Nizinie Szczecińskiej. Temperatura minimalna od 8°C do 12°C. Temperatura maksymalna od 14°C do 17°C. Wiatr przeważnie umiarkowany z kierunków zachodnich, na wybrzeżu i Pomorzu północny.

20/21 - 21.09 (środa/czwartek - czwartek)

Zachmurzenie umiarkowane, na północy kraju okresami duże z przelotnymi opadami deszczu. Temperatura minimalna od 6°C do 10°C, na wybrzeżu od 10°C do 12°C. Temperatura maksymalna od 14°C do 18°C. Wiatr umiarkowany, północno-zachodni.

21/22 - 22.09 (czwartek/piątek - piątek)

Zachmurzenie małe i umiarkowane, jedynie na północy kraju okresami duże z przelotnymi opadami deszczu. Temperatura minimalna od 6°C do 10°C. Temperatura maksymalna od 14°C na północnym wschodzie do 20°C na krańcach zachodnich. Wiatr słaby i umiarkowany, północno-zachodni i północny, jedynie na zachodzie słaby, południowy.

2. Ostrzeżenia meteorologiczne

Aktualnie nie obowiązuje żadne ostrzeżenie meteorologiczne na terytorium Polski.

Podczas weekendu możliwe jest wydanie ostrzeżenia meteorologicznego:

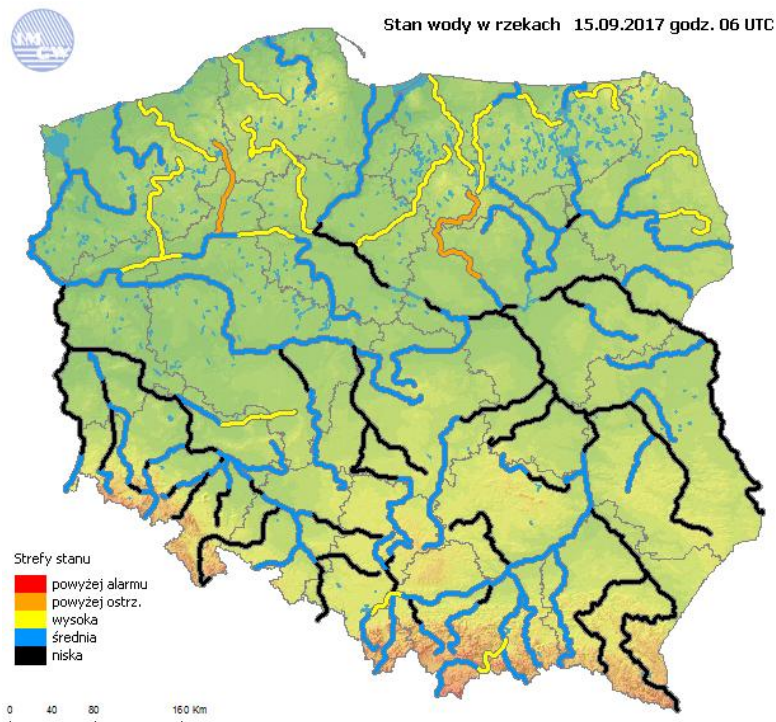
16/17.09 i 17.09 intensywne opady deszczu stopień 1 dla woj. lubelskiego,

17.09 i 17/18.09 intensywne opady deszczu stopień 1 dla woj. małopolskiego i podkarpackiego.

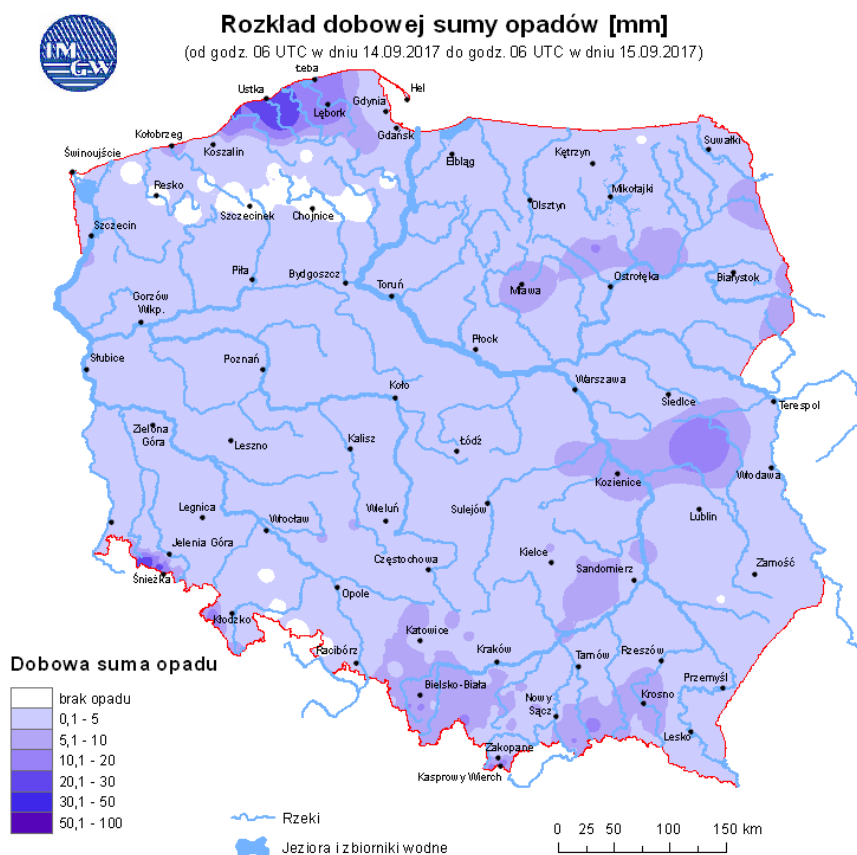
Ostrzeżenia meteorologiczne można śledzić na bieżąco na stronie:

<http://pogodynka.pl/ostrzezenia>

3. Ocena aktualnej i prognozowanej sytuacji i hydrologicznej



Ryc. 1. Stan wody w rzekach w Polsce



Ryc. 2. Rozkład dobowej sumy opadów



OPIS SYTUACJI HYDROLOGICZNEJ z godz. 08:00 (cz. urzędowego)

Dorzecze Wisły

Stan wody w dorzeczu Wisły układa się głównie w strefie wody średniej i niskiej. Stan wysoki zanotowano na Supraśli, Drwęcy i Brdzie oraz lokalnie na górnej Wiśle, Dunajcu, Biebrzy i Wkrze. Stan niski zanotowano na Nidzie, Sanie, Wisłoku, Wieprzu, Radomce i Bugu oraz lokalnie na środkowej i dolnej Wiśle, na Przemszy, Skawie, Rabie, Kamiennej, Pilicy, Narwi i Liwcu.

Dorzecze Odry

Stan wody w dorzeczu Odry układa się głównie w strefie wody średniej i niskiej. Stan wysoki obserwowano na Gwdzie i Drawie oraz lokalnie na Baryczy i Noteci. Stan niski zanotowano na Kłodnicy, Małej Panwi, Nysie Kłodzkiej, Kwisie i Widawce oraz lokalnie na Odrze, Ślęzie, Bystrzycy, Bobrze, Nysie Łużyckiej, Warcie i Prośnie.

Dorzecza Przymorza

Stan wody w dorzeczach Przymorza układa się w strefie wody wysokiej i średniej. Stan wysoki obserwowano na Parsęcie, Słupi, Pastęce, Łynie, Gubrze i Gołdapie.

Uwaga!

Dnia 15.09.2017 (godz. 08:00 cz. urzędowego) stan alarmowy został przekroczony na 2 stacjach wodowskazowych w dorzeczu Wisły maksymalnie o 13 cm na Brdzie w Ciecholewach.

Stan ostrzegawczy został przekroczony na 3 stacjach wodowskazowych w dorzeczu Wisły, 7 stacjach wodowskazowych w dorzeczu Odry oraz na 1 stacji wodowskazowej w dorzeczu Przymorza.

Tab. 1. Stan wody - przekroczenie stanów ostrzegawczych, alarmowych i zmiana stanu w Polsce z godz. 06:00 UTC (godz. 08:00 czasu urzędowego)

Stacja wodowskazowa	Rzeka	Województwo	Stan wody [cm]	Zmiana stanu [cm]	Stan ostrz. [cm]	Stan alarm. [cm]
Supraśl	Supraśl	podlaskie	221	-3	220	260
Sochonie	Czarna	podlaskie	102	1	100	120
Trzcinec	Wkra	mazowieckie	294	4	280	330
Szreńsk	Mławka	mazowieckie	186*	-1	130	180
Ciecholewy	Brda	pomorskie	253*	-1	210	240
Korzeńsko	Orla	dolnośląskie	230	-1	220	260
Dębe	Swędrnia	wielkopolskie	206	-1	200	250
Bledzew	Obra	lubuskie	205	1	200	220
Gościmiec	Noteć	lubuskie	315	-2	290	380
Białośliwie	Noteć	wielkopolskie	311	1	280	330
Czarnków	Noteć	wielkopolskie	250	2	250	300
Piła	Gwda	wielkopolskie	204	-2	190	220
Goręczyno	Radunia	pomorskie	214	-2	210	240

* - przekroczenie stanu alarmowego



4. Ostrzeżenia hydrologiczne

Aktualnie nie obowiązują żadne ostrzeżenia hydrologiczne na terytorium Polski.

Podczas weekendu możliwe jest wydanie ostrzeżenia hydrologicznego 2 stopnia dla województwa małopolskiego i podkarpackiego – wezbranie z przekroczeniem stanów ostrzegawczych.

Ostrzeżenia można śledzić na bieżąco na stronie:

<http://www.pogodynka.pl/ostrezeniahydro>

5. Prognoza hydrologiczna dla Polski na okres 15 - 19.09.2017

W dorzeczu Wisły:

W okresie objętym prognozą na Wiśle prognozuje się wahania stanów wody w strefie stanów średnich i niskich, a lokalnie na górnym odcinku Wisły – w strefie stanów wysokich. Początkowo na górnym odcinku spodziewane są dalsze spadki poziomu wody. Na środkowym i dolnym odcinku obserwowane będą niewielkie wzrosty w obecnych strefach.

Na dopływach górnej Wisły spodziewane są wahania poziomu wody w aktualnych strefach z tendencją malejącą. W niedzielę (17.09) w związku z prognozowanymi opadami deszczu możliwe wzrosty stanów wody lokalnie powyżej stanów ostrzegawczych.

Na dopływach środkowej i dolnej Wisły przewiduje się stabilizację i lokalne wahania poziomu wody, związane ze spływem wód opadowych, miejscami również z pracą urządzeń hydrotechnicznych - na dopływach do zbiornika we Włocławku w strefie wody średniej i niskiej, na dopływach poniżej zbiornika we Włocławku w strefie wody wysokiej, lokalnie w średniej. W zlewni Narwi przewiduje się na ogół stabilizację poziomu wody w obecnych strefach, lokalnie wzrosty poziomu wody w strefie wody średniej i dolnej wysokiej, wywołane spływem wód opadowych.

W zlewni Bugu spodziewane są niewielkie wahania poziomu wody w strefie stanów niskich, jedynie na Krznie w górnej części strefy stanów średnich.

Obecne przekroczenia stanów ostrzegawczych i alarmowych będą się utrzymywały. Na Supraśli oraz na Czarnej wahania z możliwością spadku poniżej stanu ostrzegawczego. Na Drwęcy w Rodzonym spodziewane jest przekroczenie stanu ostrzegawczego.

W dorzeczu Odry:

Stany wody na górnej Odrze początkowo będą opadały w strefie wody niskiej, a od połowy okresu prognozowane opady deszczu spowodują wzrosty stanów wody w strefie wody niskiej lokalnie do strefy wody wysokiej.

Na Odrze skanalizowanej stany wody przy tendencji opadania będą ulegały wahaniom w strefie wody niskiej i średniej.

Stany wody na Odrze środkowej swobodnie płynącej będą utrzymywały się w strefie wody niskiej, lokalnie średniej. W zależności od pracy urządzeń hydrotechnicznych możliwe są większe wahania stanów wody. Na dolnej Odrze prognozowane są spadki stanów wody, w dalszym biegu wzrosty.

W zlewniach dopływów górnej i środkowej Odry prognozuje się w pierwszej części okresu na ogół opadanie stanów wody i niewielkie wahania oraz przebieg wyrównany. W drugiej części okresu w wyniku prognozowanych opadów stany wody będą ulegały większym wzrostom, szczególnie na rzekach we wschodniej części dorzecza. Stany wody będą utrzymywały się w strefie wody średniej i niskiej, lokalnie wysokiej. Większe wahania stanów wody możliwe są na odcinkach rzek poniżej urządzeń piętrzących i zbiorników retencyjnych.



Stany wody na Warcie i dopływach układać się będą w strefach wody niskiej i średniej, lokalnie wysokiej. Na górnej i środkowej Warcie dominować będzie stabilizacja i niewielkie wzrosty stanów wody. W dolnym biegu stabilizacja i niewielkie spadki. Na stacjach Dębe (Swędrnia) i Bledzew (Obra) prognozowane jest utrzymywanie się stanów ostrzegawczych - związane z pracą urządzeń hydrotechnicznych.

Na Noteci prognozowane jest głównie stabilizacja stanów wody, lokalnie możliwe wzrosty. Na dopływach Noteci występować będą spadki i wahania stanów wody. Stany wody układać się będą w strefach wody wysokiej lokalnie średniej. W Białosłiwu i Gościmcu (Noteć) oraz w Ptuszy i Pile (Gwda) prognozowane jest utrzymywanie się stanów ostrzegawczych.

W rzekach Przymorza i na Żuławach:

W ciągu najbliższych dni na rzekach Przymorza oraz rzekach uchodzących do Zatoki Gdańskiej i Zalewu Wiślanego prognozowane wahania stanów w strefie stanów średnich i wysokich z tendencją spadkową. W Goręczynie na Raduni stany wody będą się utrzymywać powyżej stanu ostrzegawczego.

Uwaga!

Lokalnie stany wody mogą ulegać wahaniom spowodowanym pracą urządzeń hydrotechnicznych i zmianami odpływów ze zbiorników retencyjnych, o których IMGW-PIB nie jest informowane.

Część meteorologiczną przygotowali:

synoptyk CBPM: *Monika Kaseja*

synoptyk CNO: *Maria Waliniowska*

Część hydrologiczną przygotowali:

dyżurny hydrolog: *Grzegorz Walijewski*

Prognoza hydrologiczna dla Polski w części opracowana na podstawie materiałów otrzymanych z biur prognoz hydrologicznych IMGW-PIB

Uwagi i opinie proszę kierować na adres: centrum.nadzoru@imgw.pl