



Warszawa 08.12.2017

Ocena aktualnej i prognozowanej sytuacji meteorologicznej i hydrologicznej na okres: od godz.15:00 dnia 08.12.2017 do godz. 19:30 dnia 11.12.2017

1. KRÓTKOTERMINOWA PROGNOZA POGODY DLA POLSKI

Ważność: od godz. 19:30 dnia 08.12.2017 do godz. 19:30 dnia 09.12.2017

W nocy zachmurzenie duże, na zachodzie i północy Polski większe przejaśnienia, jedynie na południowym wschodzie zachmurzenie całkowite. Okresami opady deszczu i deszczu ze śniegiem, przechodzące w opady śniegu. W górach opady śniegu, w Bieszczadach okresami o natężeniu umiarkowanym i silnym, prognozowany przyrost pokrywy śnieżnej do 15 cm. Temperatura minimalna od -1°C do 1°C, na wybrzeżu do 2°C, w rejonach podgórskich od -4°C do -2°C. Wiatr słaby i umiarkowany, w zachodniej połowie Polski oraz na południu porywisty, na Pomorzu okresami dość silny, w porywach do 60 km/h, na wybrzeżu do 70 km/h, południowo-zachodni i zachodni.

W dzień zachmurzenie duże z większymi przejaśnieniami, jedynie na południowym wschodzie Polski zachmurzenie całkowite. Miejscami opady śniegu i deszczu ze śniegiem. W Bieszczadach opady śniegu, okresami o natężeniu umiarkowanym i silnym, prognozowany przyrost pokrywy śnieżnej do 15 cm. Temperatura maksymalna od 1°C do 3°C, na wybrzeżu do 4°C, na pogórzach od -2°C do 0°C. Wiatr słaby i umiarkowany, na zachodzie i północy kraju okresami porywisty, na wybrzeżu okresami dość silny, w porywach do 70 km/h, południowo-zachodni i zachodni.

Ważność: od godz. 19:30 dnia 09.12.2017 do godz. 19:30 dnia 10.12.2017

W nocy zachmurzenie duże z większymi przejaśnieniami. Miejscami słabe opady śniegu, jedynie na południowym wschodzie opady okresami o natężeniu umiarkowanym. W Bieszczadach prognozowany przyrost pokrywy śnieżnej do 10 cm. Temperatura minimalna od -3°C do -1°C, na wybrzeżu do 2°C, w kotlinach górskich od -5°C do -3°C. Wiatr słaby i umiarkowany, w zachodniej połowie Polski okresami porywisty, na wybrzeżu w porywach do 65 km/h, z kierunków zachodnich.

W dzień zachmurzenie umiarkowane i duże. Okresami słabe opady śniegu. Temperatura maksymalna od -1°C do 1°C, na wybrzeżu do 2°C, w kotlinach górskich od -3°C do -1°C. Wiatr słaby i umiarkowany, na zachodzie i południu Polski porywisty, w górach w porywach do 65 km/h, z kierunków zachodnich, skracający na kierunki południowe.

ŚREDNIOTERMINOWA PROGNOZA POGODY DLA POLSKI

Na okres: od godz. 19:30 dnia 10.12.2017 (niedziela) do godz. 19:30 dnia 15.12.2017 (piątek)

10/11 - 11.12 (niedziela/poniedziałek - poniedziałek)



Zachmurzenie duże z większymi przejaśnieniami. Okresami opady deszczu i deszczu ze śniegiem, na północnym wschodzie śniegu. Temperatura minimalna od -4°C do 1°C . Temperatura maksymalna od 1°C na północnym wschodzie do 6°C na zachodzie i południu. Wiatr umiarkowany, porywisty, w porywach na wybrzeżu do 60 km/h, na południu do 70 km/h, z kierunków południowych.

11/12 - 12.12 (poniedziałek/wtorek - wtorek)

Zachmurzenie duże z większymi przejaśnieniami. Miejscami opady deszczu. Temperatura minimalna od 2°C do 6°C . Temperatura maksymalna od 7°C do 11°C . Wiatr umiarkowany, okresami dość silny, w porywach do 60 km/h, na południu do 70 km/h, na wybrzeżu do 80 km/h, z kierunków południowych.

12/13 - 13.12 (wtorek/środa - środa)

Zachmurzenie przeważnie duże. Okresami opady deszczu i deszczu ze śniegiem. Temperatura minimalna od 0°C do 3°C , lokalnie w kotlinach górskich do -2°C . Temperatura maksymalna od 2°C do 6°C . Wiatr słaby i umiarkowany, na wybrzeżu okresami dość silny, porywisty, południowo-zachodni.

13/14 - 14.12 (środa/czwartek - czwartek)

Zachmurzenie duże z większymi przejaśnieniami. Okresami opady deszczu. Temperatura minimalna od 0°C do 3°C . Temperatura maksymalna od 2°C do 6°C . Wiatr przeważnie umiarkowany, okresami porywisty, w porywach na południu Polski do 60 km/h, z kierunków południowych.

14/15 - 15.12 (czwartek/piątek - piątek)

Zachmurzenie duże. Okresami opady deszczu ze śniegiem. Temperatura minimalna od 0°C do 4°C . Temperatura maksymalna od 2°C do 6°C . Wiatr umiarkowany, okresami porywisty, w porywach w zachodniej połowie Polski do 60 km/h, przeważnie z kierunków południowych.

2. OSTRZEŻENIA METEOROLOGICZNE

Tab. 1. Wydane ostrzeżenia meteorologiczne

Lp.	Zjawisko/ stopień zagrożenia	Ważność	Obszar
1.	intensywne opady śniegu/ 2	od godz. 22:00 dnia 08.12.2017 do godz. 22:00 dnia 09.12.2017	<i>podkarpackie</i>

Istnieje możliwość wydania ostrzeżeń na następujące zjawiska:

Na sobotę 09.12.2017

- Silny wiatr, stopień 1, strefa nadmorska – woj. zachodniopomorskie, pomorskie

Na niedzielę 10.12.2017

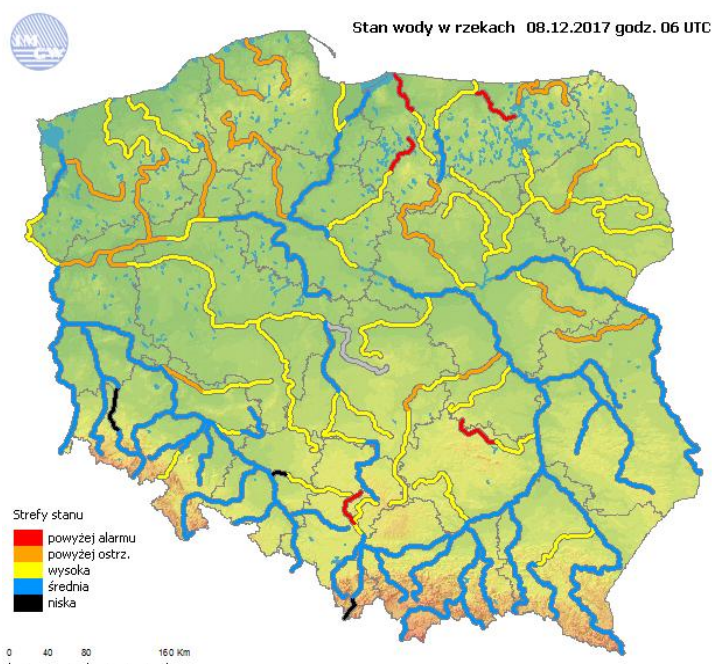
- Zawieje/ zamiecie śnieżne, stopień 1 – woj. zachodniopomorskie

- Oblodzenie, stopień 1 – woj. pomorskie, kujawsko-pomorskie (noc 10/11.12)
- Silny wiatr, stopień 1 – woj. śląskie, małopolskie, podkarpackie.

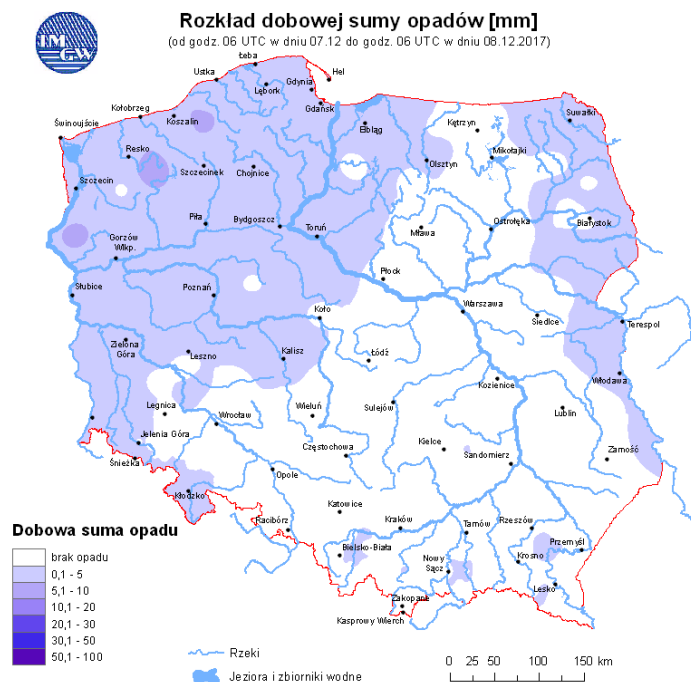
Ostrzeżenia meteorologiczne można śledzić na bieżąco na stronie:

<http://pogodynka.pl/ostrzezenia>

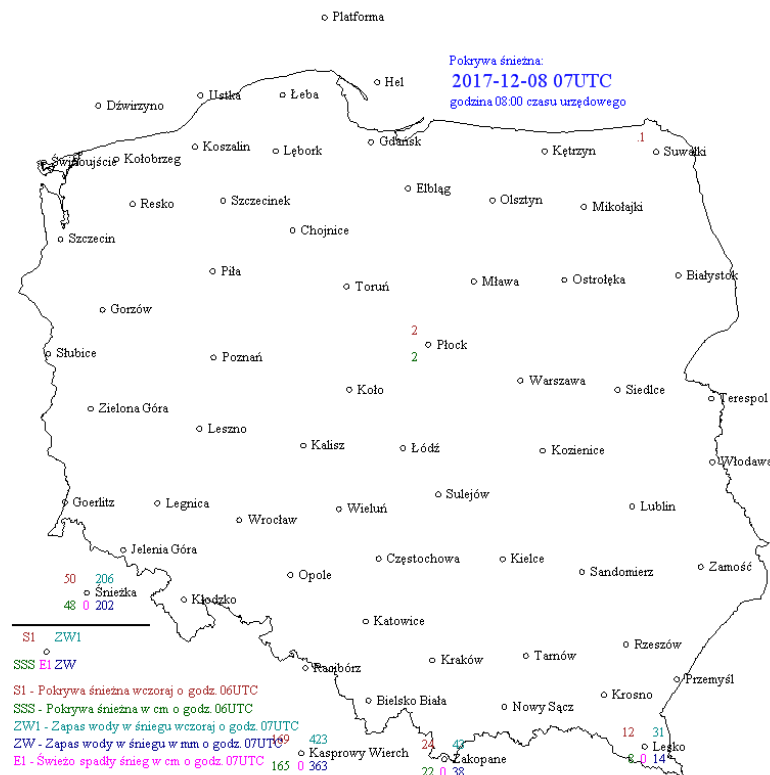
3. OCENA AKTUALNEJ I PROGNOZOWANEJ SYTUACJI HYDROLOGICZNEJ



Ryc. 1. Stan wody w rzekach w Polsce



Ryc. 2. Rozkład dobowej sumy opadów



Ryc. 3. Pokrywa śnieżna oraz zapas wody w śniegu na stacjach synoptycznych IMGW-PIB.

OPIS SYTUACJI HYDROLOGICZNEJ z godz. 07:00 (cz. urzędowego)

Dorzecze Wisły

Stan wody w dorzeczu Wisły układa się głównie w strefie wody średniej i wysokiej. Stan wysoki zanotowano na Przemszy, Brynicy, Nidzie, Kamiennej, Radomce, Pilicy, Narwi, Supraśli, Biebrzy, Pisie, Omulwi, Orzycu, Krznie, Liwcu, Wkrze, Bzurze, Drwęcy i Brdzie oraz lokalnie na Wiśłoku. Stan niski zanotowano lokalnie na Sole.

Dorzecze Odry

Stan wody w dorzeczu Odry układa się głównie w strefie wody średniej i wysokiej. Stan wysoki obserwowano na Małej Panwi, Baryczy, Warcie, Widawce, Prośnie, Gwdzie, Drawie i Inie oraz lokalnie na dolnej Odrze, Widawie, Bystrzycy i Noteci. Stań niski zanotowano lokalnie na Bobrze.

Dorzecza Przymorza

Stan wody w dorzeczach Przymorza układa się w strefie wody wysokiej. Stan średni zanotowano w ujściowym odcinku Odry oraz lokalnie na Łynie.

Dnia 08.12.2017 (godz. 07:00 cz. urzędowego) stan alarmowy został przekroczony na:
 7 stacjach wodowskazowych w dorzeczu Wisły, maksymalnie o 27 cm na rzece Kamienna w Wąchocku,
 1 stacji wodowskazowej w dorzeczu Odry o 23 cm na rzece Obra w miejscowości Bledzew,
 5 stacjach wodowskazowych w dorzeczu rzek Przymorza, maksymalnie o 66 cm na rzece Pasłęka w miejscowości Łoży.



Stan ostrzegawczy został przekroczony na:
35 stacjach wodowskazowych w dorzeczu Wisły,
17 stacjach wodowskazowych w dorzeczu Odry,
10 stacjach wodowskazowych w dorzeczu Przymorza.

Tab. 2. SYTUACJA HYDROLOGICZNA w dniu 08.12.2017 o godz. 06:00 UTC (godz. 07:00 czasu urzędowego) - przekroczenie stanów ostrzegawczych, alarmowych i zmiana stanu w ciągu 24h.

Stacja wodowskazowa	Rzeka	Województwo	Stan wody [cm]	Zmiana stanu [cm]	Stan ostrz. [cm]	Stan alarm. [cm]
Mizerów-Borki	Pszczynka	śląskie	226	-21	220	250
Brynica	Brynica	śląskie	217*	-20	180	200
Morawica	Czarna Nida	świętokrzyskie	280	69	250	340
Słowik	Bobrza	świętokrzyskie	281	-1	260	300
Bzin	Kamienna	świętokrzyskie	245*	23	180	230
Wąchock	Kamienna	świętokrzyskie	218*	85	140	190
Kazanów	Ilżanka	mazowieckie	200	4	195	270
Sulejów	Pilica	łódzkie	239	11	230	260
Białobrzegi	Pilica	mazowieckie	239	15	200	250
Januszewice	Czarna	świętokrzyskie	395	7	320	400
Kłudzice	Luciąża	łódzkie	365	14	350	380
Odrzywół	Drzewiczka	mazowieckie	242	25	220	260
Płoski	Narew	podlaskie	352	5	330	370
Wizna	Narew	podlaskie	444	2	440	470
Sochonie	Czarna	podlaskie	112	5	100	120
Osowiec	Biebrza	podlaskie	406	0	400	430
Harasimowicze	Sidra	podlaskie	611	28	590	620
Rajgród	Jegrznia	podlaskie	156	-11	140	160
Rajgród	Jez. Rajgrodzkie	podlaskie	225	-1	225	240
Ełk	Ełk	warmińsko-mazurskie	205	0	200	230
Prostki	Ełk	warmińsko-mazurskie	204	4	190	220
Przechody	Ełk	podlaskie	330	4	330	360
Osowiec	Ełk	podlaskie	469	1	460	490
Czachy	Wissa	podlaskie	327	11	320	360
Giżycko	Pisa	warmińsko-mazurskie	154*	0	130	150
Maldanin	Jez. Roś	warmińsko-mazurskie	168*	2	140	160
Malowa Góra	Krzna	lubelskie	312	5	300	340
Zalowie-Piegawki	Liwiec	mazowieckie	241	6	220	270
Trzciniec	Wkra	mazowieckie	309	1	280	330
Sześć	Mławka	mazowieckie	178	0	130	180
Żuków	Bzura	mazowieckie	327	11	300	350
Bielawy	Mroga	łódzkie	328	9	310	360
Krubice	Utrata	mazowieckie	243	7	220	280
Rodzone	Drwęca	warmińsko-mazurskie	302*	1	280	290
Brodnica	Drwęca	kujawsko-pomorskie	266*	1	230	260



Stacja wodowskazowa	Rzeka	Województwo	Stan wody [cm]	Zmiana stanu [cm]	Stan ostrz. [cm]	Stan alarm. [cm]
Elgiszewo	Drwęca	kujawsko-pomorskie	213	1	200	230
Dziarny	Łławka	warmińsko-mazurskie	136	1	130	140
Łława	Jez. Jeziorak	warmińsko-mazurskie	935	0	930	940
Lidzbark	Wel	warmińsko-mazurskie	113	1	110	120
Kuligi	Wel	warmińsko-mazurskie	151	-1	150	180
Ciecholewy	Brda	pomorskie	216	1	210	240
Tuchola	Brda	kujawsko-pomorskie	144	0	140	190
Osetno	Barycz	dolnośląskie	260	1	260	330
Odolanów	Kuroch	wielkopolskie	147	1	140	170
Kanclerzowice	Sąsiecznica	dolnośląskie	215	0	200	230
Korzeńsko	Orla	dolnośląskie	229	4	220	260
Skwierzyna	Warta	lubuskie	381	0	380	460
Gorzów Wielkopolski	Warta	lubuskie	422	-3	380	440
Santok	Warta	lubuskie	448	0	420	490
Kostrzyn Nad Odrą	Warta	lubuskie	366	-1	360	410
Łask	Grabia	łódzkie	172	3	160	180
Dębe	Swędrnia	wielkopolskie	225	2	200	250
Bledzew	Obra	lubuskie	243*	0	200	220
Białośliwie	Noteć	wielkopolskie	295	0	280	330
Czarnków	Noteć	wielkopolskie	270	1	250	300
Nowe Drezdenko	Noteć	lubuskie	303	2	290	340
Santok	Noteć	lubuskie	269	0	250	330
Piła	Gwda	wielkopolskie	202	7	190	220
Drawiny	Drawa	wielkopolskie	124	1	120	170
Goleniów	Ina	zachodniopomorskie	274	-3	270	320
Korzybie	Wieprza	pomorskie	138	24	130	160
Charnowo	Słupia	pomorskie	337	14	290	340
Słupsk	Słupia	pomorskie	246	26	220	260
Miłoszewo	Łeba	pomorskie	268*	-1	250	260
Lębork	Łeba	pomorskie	183	4	150	200
Wejherowo	Reda	pomorskie	159	-3	130	160
Żukowo	Jez. Druzno	warmińsko-mazurskie	605*	2	570	590
Nowe Sadłuki	Bauda	warmińsko-mazurskie	380	-26	300	390
Łozy	Pasłęka	warmińsko-mazurskie	466*	37	350	400
Braniewo	Pasłęka	warmińsko-mazurskie	815*	0	720	780
Bornity	Wąlsza	warmińsko-mazurskie	391	-4	380	440
Mieduniszki	Węgorapa	warmińsko-mazurskie	403	25	400	450
Przystań	Jez. Mamry	warmińsko-mazurskie	177	1	160	180
Banie Mazurskie	Gołdapa	warmińsko-mazurskie	261	16	260	290
Prosna	Guber	warmińsko-mazurskie	346*	10	300	330

* - przekroczenie stanu alarmowego



4. OSTRZEŻENIA HYDROLOGICZNE

Aktualnie nie obowiązują ostrzeżenia hydrologiczne. Nie prognozuje się wydania ostrzeżenia hydrologicznego podczas weekendu. Jakkolwiek może się to zmienić, jeśli zmienią się prognozy meteorologiczne lub przebieg zjawisk meteorologicznych.

Ostrzeżenia można śledzić na bieżąco na stronie:

<http://www.pogodynka.pl/ostrezeniahydro>

Aktualną sytuację hydrologiczną można śledzić na bieżąco na stronie:

<http://www.monitor.pogodynka.pl/>

5. PROGNOZA HYDROLOGICZNA DLA POLSKI 09.12 - 11.12.2017

W dorzeczu Wisły:

Na górnej i środkowej Wiśle prognozuje się wzrost poziomu wody w strefie wody średniej (do około 50 cm). Poniżej zbiornika we Włocławku prognozuje się wahania spowodowane pracą zbiornika - w strefie wody średniej, na dolnej Wiśle lokalnie w wysokiej.

W związku z dalszym topnieniem pokrywy śnieżnej, na obszarach zlewni położonych poniżej 900 m n.p.m., w ciągu dnia ponownie mogą zaznaczyć się wzrosty poziomu wody w strefie stanów średnich oraz na granicy strefy stanów średnich i wysokich. Na Brynicy w Brynicy poziom wody pozostanie powyżej stanu alarmowego, natomiast na Pszczyńce w Mizerowie-Borki poziom wody opadnie poniżej stanu ostrzegawczego. Na terenie województwa świętokrzyskiego obecne przekroczenia stanów alarmowych oraz ostrzegawczych będą się utrzymywać. Punktowo w zlewni Nidy możliwe są jeszcze przekroczenia stanów ostrzegawczych w innych profilach wodowskazowych. Na obszarach zlewni położonych powyżej 900 m n.p.m. w godzinach nocnych sytuacja hydrologiczna będzie się stabilizować.

Na dopływach środkowej i dolnej Wisły przewiduje się: na dopływach do zbiornika we Włocławku głównie wzrosty poziomu wody, związane ze spływem wód opadowych, na dopływach poniżej zbiornika we Włocławku wahania, miejscami pod wpływem pracy urządzeń hydrotechnicznych - w strefie wody wysokiej, lokalnie w średniej.

W dorzeczu Odry:

Stan wody górnej Odry przy tendencji opadania w strefie wody średniej może ulegać wahaniom w pierwszej części okresu. Na skanalizowanym odcinku środkowej Odry stan wody będzie ulegał wahaniom z tendencją spadkową w strefie wody średniej, tylko początkowo na odcinku poniżej Oławy będzie podnosił się. Stan wody środkowej Odry swobodnie płynącej będzie układał się w strefie wody średniej i do Ścinawy początkowo będzie podnosił się (ok. 60 cm), od Ścinawy do Nowej Soli będzie ulegał wahaniom (od soboty tendencja wzrostowa ok. 20-40 cm), od Cigacic do ujścia Bobru początkowo będzie miał przebieg wyrównany i niewielką tendencję spadkową a w drugiej części okresu będzie podnosił się, poniżej ujścia Bobru będzie na ogół opadał (tylko początkowo w Słubicach będzie miał tendencję wzrostową).



Na Odrze granicznej, na odcinku poniżej Słubic, prognozuje się wzrosty i stabilizację stanów wody. Stany wody układać się będą w strefach wody średniej i wysokiej.

W zlewniach dopływów górnej Odry początkowo przy przeważającej tendencji spadkowej w strefach wody średniej, lokalnie wysokiej, stany wody mogą ulegać wahaniom, w dalszej części okresu będą opadały. W zlewniach dopływów środkowej Odry stany wody będą przeważnie opadały w strefie wody średniej, lokalnie wysokiej i niskiej, z możliwością niewielkich lokalnych wahań. W zlewni środkowej i dolnej Baryczy stany wody przez większą część okresu będą na ogół miały przebieg wyrównany lub niewielką tendencję wzrostową. Wahania stanów wody spowodowane pracą zbiorników energetycznych wystąpią w pierwszej części okresu na Bystrzycy poniżej Lubachowa i na Kwisie poniżej Leśnej.

Na górnej Warcie, do zbiornika Poraj prognozuje się spadki stanów wody. Poniżej Poraja, do zbiornika Jeziorsko prognozowane są wzrosty stanów wody. Na Warcie środkowej do Poznania, prognozowane są wzrosty oraz stabilizacja stanów wody. W dalszym biegu rzeki, aż do ujścia, prognozuje się stabilizację i lokalnie spadki stanów wody. Na dopływach Warty prognozuje się wzrosty oraz stabilizację stanów wody. Stany wody na Warcie i dopływach układać się będą w strefach wody średniej i wysokiej, lokalnie niskiej. Na stacjach wodowskazowych Skwierzyna, Santok, Gorzów Wlkp., Kostrzyn nad Odrą (Warta), Łask (Grabia) i Dębe (Swędnia) prognozowane jest utrzymywanie się stanów ostrzegawczych. W Bledzewie (Obra) prognozowane są wahania stanów wody w strefie stanów alarmowych i ostrzegawczych.

Na Noteci i jej dopływach prognozowana jest stabilizacja stanów wody i spadki. Stany wody układać się będą w strefach wody wysokiej i średniej. Nadal prognozowane jest utrzymywanie się stanów ostrzegawczych na większości wodowskazów środkowej i dolnej Noteci.

W rzekach Przymorza i na Żuławach:

Na wybrzeżu, Zalewie Szczecińskim, Żuławach, Zalewie Wiślanym oraz w ujściowym odcinku Odry i Wisły przewidywane są wahania poziomów wody w strefie stanów średnich i wysokich. Na rzekach uchodzących do Zatoki Gdańskiej i Zalewu Wiślanego lokalnie będą się utrzymywać przekroczenia stanów ostrzegawczych i alarmowych z tendencją spadkową. Na Wieprzy, Słupi i Łebie stany wody będą się wahać powyżej stanów ostrzegawczych, lokalnie alarmowych z niewielką tendencją spadkową.

W zlewniach Łyny i Węgorapy prognozuje się na ogół wahania i wzrosty poziomu wody, związane z przemieszczaniem wody w zlewni oraz pracą urządzeń hydrotechnicznych, głównie w dolnej strefie wody wysokiej. Występujące przekroczenie stanu ostrzegawczego na Jeziorze Mamry będzie się utrzymywać. Na Gubrze w Prośnie przewiduje się wahania poziomu wody przy przekroczonym stanie alarmowym, natomiast na Łynie w Smolajnach, na Gołdapię w Baniach Mazurskich oraz na Węgorapie w Mieduniszkach istnieje możliwość osiągnięcia lub nieznacznego przekroczenia stanu ostrzegawczego.

Uwaga!



INSTYTUT METEOROLOGII I GOSPODARKI WODNEJ
PAŃSTWOWY INSTYTUT BADAWCZY
CENTRUM NADZORU OPERACYJNEGO PSHM
ul. Podleśna 61, 01-673 Warszawa
tel.: (022) 56-94-140
fax.: (022) 83-45-097
e-mail: centrum.nadzoru@imgw.pl
www.pogodynka.pl www.imgw.pl

Lokalnie stany wody mogą ulegać wahaniom spowodowanym pracą urządzeń hydrotechnicznych i zmianami odpływów ze zbiorników retencyjnych, o których IMGW-PIB nie jest informowane.

Część meteorologiczną przygotowali:

synoptyk meteorolog CBPM:

synoptyk meteorolog CNO: Małgorzata Tomczuk

Część hydrologiczną przygotował:

dyżurny synoptyk hydrolog: Grzegorz Walijewski

Autoryzacja synoptyk hydrolog: -

Prognoza hydrologiczna dla Polski w części opracowana na podstawie materiałów otrzymanych z biur prognoz hydrologicznych IMGW-PIB

Uwagi i opinie proszę kierować na adres: centrum.nadzoru@imgw.pl