



Warszawa 10.11.2017

Ocena aktualnej i prognozowanej sytuacji meteorologicznej i hydrologicznej na okres: od godz.15:00 dnia 10.11.2017 do godz. 19:30 dnia 13.11.2017

1. KRÓTKOTERMINOWA PROGNOZA POGODY DLA POLSKI

Ważność: od godz. 19:30 dnia 10.11.2017 do godz. 19:30 dnia 11.11.2017

W nocy zachmurzenie całkowite z postępującymi od północnego zachodu większymi przejaśnieniami. Jednostajne opady deszczu, od północnego zachodu przechodzące w przelotne opady deszczu, miejscami deszczu ze śniegiem lub krupy śnieżnej. Na wybrzeżu możliwe burze. W górach, początkowo powyżej 1200 m n.p.m., a później powyżej 800 m n.p.m. opady śniegu. Prognozowany przyrost pokrywy śnieżnej w Sudetach i Karpatach od 5 cm do 10 cm. Temperatura minimalna od 2°C do 5°C; w rejonach podgórskich od 0°C do 2°C, a lokalnie możliwe nawet -1°C. Wiatr umiarkowany i dość silny, w porywach do 65 km/h. Na wybrzeżu i Pomorzu wiatr wzmagający się okresowo do silnego, do 50 km/h, w porywach do 70 km/h, a nad morzem do 90 km/h. Wiatr południowo-zachodni, od północnego-zachodu skręcający na zachodni i północno-zachodni. Wysoko w górach wiatr w porywach do 100 km/h, powodujący zamiecie i zawieje śnieżne. W dzień zachmurzenie duże z większymi przejaśnieniami. Przelotne opady deszczu, miejscami także deszczu ze śniegiem i krupy śnieżnej. Na wybrzeżu możliwe burze. W górach powyżej 800 m n.p.m. opady śniegu. Prognozowany przyrost pokrywy śnieżnej w Sudetach od 5 cm do nawet 15 cm. Temperatura maksymalna od 4°C do 8°C; w rejonach podgórskich Karpat lokalnie tylko 1°C. Wiatr umiarkowany i dość silny, początkowo w porywach do 65 km/h, od zachodu stopniowo słabnący. Na wybrzeżu wiatr początkowo dość silny, od 35 km/h do 50 km/h, w porywach do 90 km/h, od zachodu słabnący do umiarkowanego, w porywach do 65 km/h. Wiatr zachodni i południowo-zachodni. Wysoko w górach wiatr w porywach do 85 km/h, powodujący zawieje i zamiecie śnieżne.

Ważność: od godz. 19:30 dnia 11.11.2017 do godz. 19:30 dnia 12.11.2017

W nocy przeważać będzie zachmurzenie duże z większymi przejaśnieniami i okresami opady deszczu, miejscami deszczu ze śniegiem i krupy śnieżnej. W górach powyżej 700 m n.p.m. opady śniegu, prognozowany przyrost pokrywy śnieżnej zwłaszcza w Karpatach od 5 cm do 10 cm. Temperatura minimalna od 1°C do 3°C; w rejonach podgórskich od -3°C do 1°C, a na wybrzeżu od 3°C do 5°C. Wiatr umiarkowany, a na wybrzeżu dość silny, początkowo w porywach do 60 km/h, zachodni i południowo-zachodni. Wysoko w górach wiatr w porywach do 90 km/h, powodujący zawieje i zamiecie śnieżne. W dzień zachmurzenie duże z większymi przejaśnieniami, na zachodzie przejściowo rozpogodzenia. Okresami słabe opady deszczu, w rejonach podgórskich deszczu ze śniegiem, a w górach powyżej 800 m n.p.m. śniegu. Temperatura maksymalna od 4°C do 7°C, w rejonach podgórskich Karpat lokalnie tylko 2°C. Wiatr słaby i umiarkowany, nad morzem początkowo w porywach do 60 km/h, południowo-



zachodni. Wysoko w górach wiatr w porywach do 70 km/h, powodujący miejscami zawieje i zamiecie śnieżne.

ŚREDNIOTERMINOWA PROGNOZA POGODY DLA POLSKI

Na okres: od godz. 19:30 dnia 12.11.2017 (niedziela) do godz. 19:30 dnia 17.11.2017 (piątek)

Przeważać będzie zachmurzenie umiarkowane i duże. Okresowo, zwłaszcza w poniedziałek oraz środę, wystąpią na ogół słabe opady deszczu, miejscami zwłaszcza na wschodzie oraz w rejonach podgórskich deszczu ze śniegiem. W górach okresowo opady śniegu. Nad ranem miejscami mgły. Chłodno. Temperatura minimalna przeważnie od -1°C do 3°C, w rejonach podgórskich lokalnie spadek temperatury do -5°C, a przejściowo na wschodzie kraju do -2°C. Temperatura maksymalna od 2°C, 4°C na północnym wschodzie do 4°C, 8°C na zachodzie i nad morzem, w rejonach podgórskich od 0°C do 3°C. Wiatr do środy włącznie słaby i umiarkowany, nad morzem okresowo porywisty, z przewagą kierunków zachodnich, w czwartek na ogół słaby, zmienny, a w piątek umiarkowany, południowo-wschodni.

2. Ostrzeżenia meteorologiczne

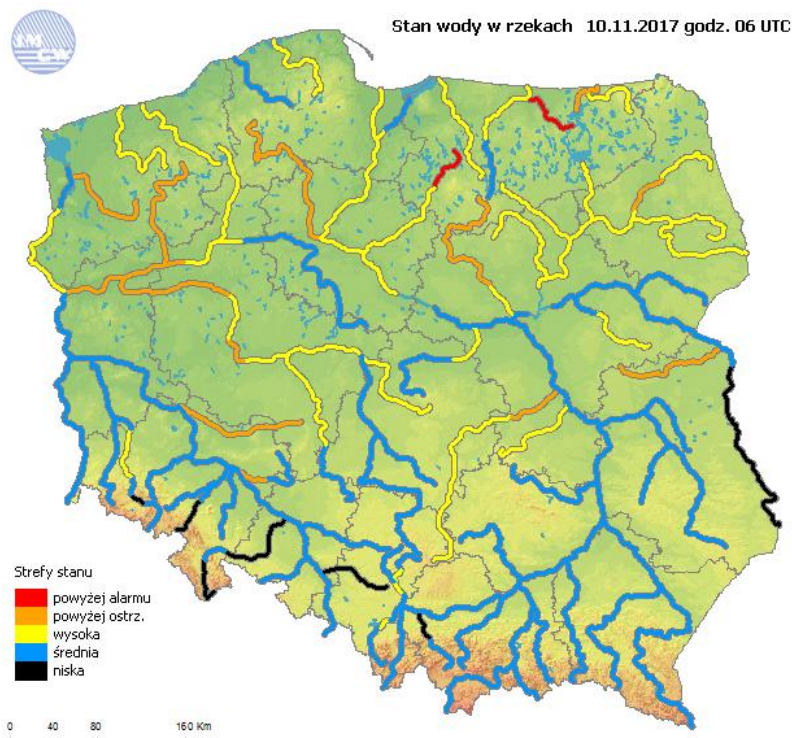
Wydane ostrzeżenia meteorologiczne:

Silny wiatr, stopień 1 na woj. zachodniopomorskie i pomorskie

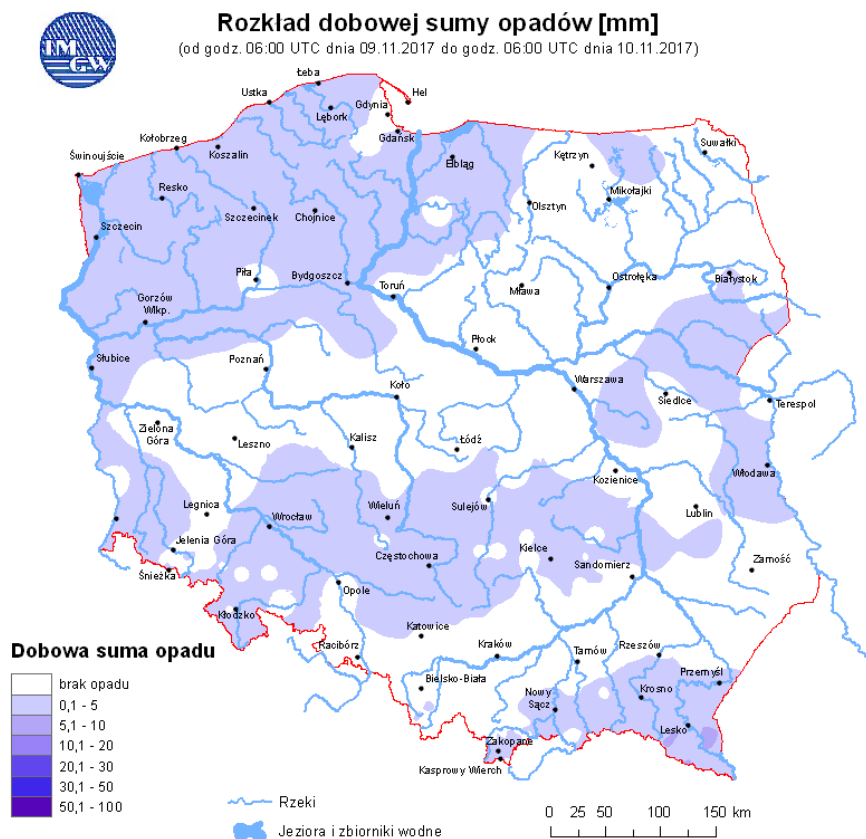
Ostrzeżenia meteorologiczne można śledzić na bieżąco na stronie:

<http://pogodynka.pl/ostrzezenia>

3. Ocena aktualnej i prognozowanej sytuacji i hydrologicznej



Ryc. 1. Stan wody w rzekach w Polsce



Ryc. 2. Rozkład dobowej sumy opadów



OPIS SYTUACJI HYDROLOGICZNEJ z godz. 07:00 (cz. urzędowego)

Dorzecze Wisły

Stan wody w dorzeczu Wisły układa się głównie w strefie wody średniej i wysokiej. Stan wysoki zanotowano na dolnej Wiśle, na Radomce, Pilicy, Narwi, Supraśli, Biebrzy, Pisie, Omulwi, Orzycu, Krznie, Wkrze, Drwęcy i Brdzie oraz lokalnie na Małej Wiśle, Przemszy, Liwcu i Bzurze. Stan niski zanotowano lokalnie na Skawie i Bugu.

Dorzecze Odry

Stan wody w dorzeczu Odry układa się głównie w strefie wody średniej i wysokiej. Stan wysoki obserwowano na Baryczy, środkowej i dolnej Warcie, na Nerze, Gwdzie, Drawie i Inie oraz lokalnie na Widawie, Bobrze, Prośnie i na Noteci. Stan niski zanotowano na Kłodnicy oraz lokalnie na Nysie Kłodzkiej, Bystrzycy i Bobrze.

Dorzecza Przymorza

Stan wody w dorzeczach Przymorza układa się głównie w strefie wody wysokiej. Stan średni zanotowano na Słupi i Nogacie oraz lokalnie w ujściowym odcinku Odry i górnej Łynie.

Uwaga!

Dnia 10.11.2017 (godz. 07:00 cz. urzędowego) stan alarmowy został przekroczony:
na 7 stacjach wodowskazowych w dorzeczu Wisły maksymalnie o 32 cm na rzece Jegrznia w Rajgrodzie;
na 3 stacjach wodowskazowych w dorzeczu Odry maksymalnie o 27 cm na rzece Orla w Korzeńsku;
na 1 stacji wodowskazowej w dorzeczu rzek Przymorza o 36 cm na rzece Guber w Prośnie.

Stan ostrzegawczy został przekroczony na:

17 stacjach wodowskazowych w dorzeczu Wisły,
22 stacjach wodowskazowych w dorzeczu Odry,
3 stacjach wodowskazowych dorzeczy Przymorza.

Tab. 1. SYTUACJA HYDROLOGICZNA w dniu 10.11.2017 o godz. 06:00 UTC (godz. 08:00 czasu urzędowego) - przekroczenie stanów ostrzegawczych, alarmowych i zmiana stanu w ciągu 24h.

Stacja wodowskazowa	Rzeka	Województwo	Stan wody [cm]	Zmiana stanu [cm]	Stan ostrz. [cm]	Stan alarm. [cm]
Białobrzegi	Pilica	mazowieckie	233	-1	200	250
Januszewice	Czarna	świętokrzyskie	359	-9	320	400
Płoski	Narew	podlaskie	352	-2	330	370



Dębowo	Biebrza	podlaskie	279	-1	270	300
Osowiec	Biebrza	podlaskie	413	1	400	430
Białobrzegi	Netta	podlaskie	207	-1	200	240
Rajgród	Jegrznia	podlaskie	192*	-2	140	160
Rajgród	Jez. Rajgrodzkie	podlaskie	252*	-1	225	240
Ełk	Ełk	warmińsko-mazurskie	207	12	200	230
Giżycko	Pisa	warmińsko-mazurskie	145	0	130	150
Maldanin	Jez. Roś	warmińsko-mazurskie	160*	-1	140	160
Malowa Góra	Krzna	lubelskie	307	-5	300	340
Trzcinec	Wkra	mazowieckie	321	-2	280	330
Szreńsk	Mławka	mazowieckie	167	-5	130	180
Żuków	Bzura	mazowieckie	314	-10	300	350
Ostróda	Jez. Drwęckie	warmińsko-mazurskie	507	-4	500	510
Rodzone	Drwęca	warmińsko-mazurskie	306*	0	280	290
Brodnica	Drwęca	kujawsko-pomorskie	273*	-1	230	260
Elgiszewo	Drwęca	kujawsko-pomorskie	224	-1	200	230
Dziarny	Ilawka	warmińsko-mazurskie	144*	0	130	140
Ilawa	Jez. Jeziorak	warmińsko-mazurskie	941*	0	930	940
Lidzbark	Wel	warmińsko-mazurskie	111	-1	110	120
Ciecholewy	Brda	pomorskie	232	-2	210	240
Tuchola	Brda	kujawsko-pomorskie	144	0	140	190
Zbytowa	Widawa	dolnośląskie	316	-8	310	350
Krzyżanowice	Widawa	dolnośląskie	156	0	150	200
Odolanów	Barycz	wielkopolskie	91	-4	90	120
Osetno	Barycz	dolnośląskie	320	-1	260	330
Odolanów	Kuroch	wielkopolskie	143	-5	140	170
Bogdaj	Polska Woda	wielkopolskie	265	-2	250	300
Kanclerzowice	Sąsiedzka	dolnośląskie	231*	-2	200	230
Korzeńsko	Orla	dolnośląskie	287*	-3	220	260
Śrem	Warta	wielkopolskie	404	-2	400	460
Oborniki	Warta	wielkopolskie	423	1	420	560
Wronki	Warta	wielkopolskie	399	2	380	470
Skwierzyna	Warta	lubuskie	404	1	380	460
Świerkocin	Warta	lubuskie	453	1	450	500
Gorzów Wielkopolski	Warta	lubuskie	438	2	380	440
Santok	Warta	lubuskie	459	1	420	490
Kostrzyn Nad Odrą	Warta	lubuskie	376	0	360	410
Dębe	Swędrnia	wielkopolskie	226	-4	200	250



Bledzew	Obra	lubuskie	241*	1	200	220
Białośliwie	Noteć	wielkopolskie	306	-1	280	330
Czarnków	Noteć	wielkopolskie	272	-4	250	300
Nowe Drezenko	Noteć	lubuskie	312	-2	290	340
Gościmiec	Noteć	lubuskie	366	0	290	380
Santok	Noteć	lubuskie	286	1	250	330
Drawiny	Drawa	wielkopolskie	126	-1	120	170
Goleniów	Ina	zachodniopomorskie	276	-3	270	320
Żukowo	Jez. Druzno	warmińsko-mazurskie	586	-7	570	590
Mieduniszki	Węgorapa	warmińsko-mazurskie	417	-6	400	450
Przystań	Jez. Mamry	warmińsko-mazurskie	168	0	160	180
Prosna	Guber	warmińsko-mazurskie	366*	-21	300	330

4. Ostrzeżenia hydrologiczne

Brak ostrzeżeń hydrologicznych wydanych przez IMGW.

Ostrzeżenia można śledzić na bieżąco na stronie:

<http://www.pogodynka.pl/ostrezeniahydro>

Aktualną sytuację hydrologiczną można śledzić na bieżąco na stronie:

<http://www.monitor.pogodynka.pl/>

5. Prognoza hydrologiczna dla Polski na okres 10.11 - 13.11.2017

W dorzeczu Wisły:

Na Wiśle prognozowane na najbliższe dni są głównie niewielkie spadki oraz stabilizacja w strefie wody średniej, jedynie na dolnym odcinku rzeki oraz przy ujściu do Bałtyku prognozuje wahania w strefie wody wysokiej.

W zlewniach górnej Wisły występować będą spadki bądź stabilizacja poziomu wody na ogół w strefie stanów średnich. W Malowej Górze (Krzna) poziom wody będzie obniżał się w strefie stanów wysokich powyżej stanu ostrzegawczego. Na dopływach Wisły środkowej i dolnej w najbliższych dniach sytuacja będzie stabilna z tendencją do stopniowego opadania poziomu wody w strefie wody wysokiej (zlewnia Narwi) i średniej. W zlewni Pilicy, Narwi, Drwęcy i Brdy wciąż będą utrzymywały się przekroczone stany ostrzegawcze i alarmowe, lecz z tendencją opadania.

W dorzeczu Odry:

Na górnej Odrze stany wody początkowo będą opadały lub utrzymywały się na wyrównanym poziomie w strefie wody średniej. W dniach 12 oraz 13 prognozowane są niewielkie wahania



oraz wzrosty, które będą spowodowane zwiększonym odpływem ze zbiornika Nysa. Na Odrze środkowej prognozowane są niewielkie wahania z tendencją spadkową w strefie wody średniej. Na dolnej Odrze oraz jej ujściowym odcinku prognozowane są wahania z niewielkimi wzrostami w strefie wody średniej lokalnie wysokiej.

W zlewniach dopływów górnej i środkowej Odry w pierwszej części okresu stany wody będą opadały lub będą miały przebieg wyrównany, a w drugiej części wystąpią wahania stanów wody. Stany wody będą utrzymywały się w strefie wody średniej, miejscami wysokiej i niskiej. W zlewni Baryczy oraz na Widawie stany wody będą pozostawały lokalnie w strefie stanów wysokich powyżej stanów ostrzegawczych i alarmowych z tendencją opadania. Na odcinkach rzek poniżej zbiorników i urządzeń piętrzących, stany wody mogą lokalnie ulegać większym zmianom.

W zlewni Warty prognozowana jest stabilizacja oraz stopniowe spadki poziomu wody głównie w strefie wody wysokiej, lokalnie średniej. Prognozuje się nieznaczne przekroczenie stanu alarmowego na wodowskazie Gorzów Wlkp. (Warta). Na stacjach wodowskazowych Śrem, Oborniki, Wronki, Skwierzyna, Santok, Świerkocin, Kostrzyn nad Odrą (Warta) i Dębe (Swędrnia) prognozowane jest utrzymywanie się stanów ostrzegawczych. W Bledzewie (Obra) prognozowane są wahania stanów wody w strefie stanów alarmowych i ostrzegawczych. Nadal prognozowane jest utrzymywanie się stanów ostrzegawczych na większości wodowskazów środkowej i dolnej Noteci oraz jej dopływów.

W rzekach Przymorza i na Żuławach:

W ciągu najbliższych dni w ujściowym odcinku Wisły i Odry, na Zalewie Szczecińskim i Wiślanym, wzdłuż wybrzeża, na Żuławach oraz na rzekach Przymorza, uchodzących do Zatoki Gdańskiej i Zalewu Wiślanego prognozowane są wzrosty stanów wody w strefie stanów średnich i wysokich. Stany ostrzegawcze będą w dalszym ciągu przekroczone Żukowie na jeziorze Druzno.

W zlewniach Łyny i Węgorapy prognozuje się na ogół spadki poziomu wody, punktowo zakłócone pracą urządzeń hydrotechnicznych w strefie wody wysokiej, lokalnie w strefie wody średniej. Lokalnie możliwe również wahania i niewielkie wzrosty poziomu wody na skutek prognozowanych opadów deszczu. Występujące przekroczenia stanów ostrzegawczych oraz alarmowego na Gubrze będą nadal występować.

Uwaga!

Lokalnie stany wody mogą ulegać wahaniom spowodowanym pracą urządzeń hydrotechnicznych i zmianami odpływów ze zbiorników retencyjnych, o których IMGW-PIB nie jest informowane.

Część meteorologiczną przygotowali:
synoptyk CBPM: Krzysztof Jania

synoptyk CNO: Grażyna Dąbrowska

Część hydrologiczną przygotował:

dyżurny hydrolog: Paweł Staniszewski

Autoryzacja synoptyk hydrolog: Marianna Sasim



INSTYTUT METEOROLOGII I GOSPODARKI WODNEJ
PAŃSTWOWY INSTYTUT BADAWCZY
CENTRUM NADZORU OPERACYJNEGO PSHM
ul. Podleśna 61, 01-673 Warszawa
tel.: (022) 56-94-140
fax.: (022) 83-45-097
e-mail: centrum.nadzoru@imgw.pl
www.pogodynka.pl www.imgw.pl

*Prognoza hydrologiczna dla Polski w części opracowana na podstawie materiałów
otrzymanych z biur prognoz hydrologicznych IMGW-PIB*

Uwagi i opinie proszę kierować na adres: centrum.nadzoru@imgw.pl