



Warszawa 26.01.2018

Ocena aktualnej i prognozowanej sytuacji meteorologicznej i hydrologicznej na okres: od godz.15:00 dnia 26.01.2018 do godz. 19:30 dnia 29.01.2018

1. KRÓTKOTERMINOWA PROGNOZA POGODY DLA POLSKI

Ważność: od godz. 19:30 dnia 26.01.2018 do godz. 19:30 dnia 27.01.2018

W nocy na zachodzie, północy oraz w centrum Polski zachmurzenie duże. Okresami opady deszczu lub mżawki, na północnym wschodzie opady deszczu i deszczu ze śniegiem i tam możliwy również marznący deszcz powodujący gołoledź. Na pozostałym obszarze kraju zachmurzenie umiarkowane i duże, miejscami rozpogodzenia. Wysoko w Sudetach okresami opady śniegu. W całym kraju miejscami mgły ograniczające widzialność do 200 m. Temperatura minimalna od -3°C na wschodzie do 1°C w centrum i 4°C na zachodzie. W rejonach podgórskich temperatura od -4°C do -1°C, a dolinach karpaccich lokalnie -7°C. Wiatr słaby, na wybrzeżu okresami umiarkowany, z kierunków zachodnich, tylko na wschodzie początkowo południowy.

W dzień zachmurzenie duże z większymi przejaśnieniami. Miejscami słabe opady deszczu lub mżawki. Wysoko w Sudetach okresami opady śniegu. Rano i przed południem miejscami mgły ograniczające widzialność do 200 m. Temperatura maksymalna od 2°C lokalnie na wschodzie i w dolinach karpaccich do 4°C w centrum i do 7°C na zachodzie. Wiatr słaby, na wybrzeżu okresami umiarkowany, z kierunków zachodnich.

Ważność: od godz. 19:30 dnia 27.01.2018 do godz. 19:30 dnia 28.01.2018

W nocy zachmurzenie duże z większymi przejaśnieniami. Miejscami opady deszczu, na południowym wschodzie również deszczu ze śniegiem. Wysoko w Karpatkach okresami opady śniegu. Temperatura minimalna od 0°C na wschodzie do 4°C na zachodzie, w dolinach karpaccich lokalnie -5°C. Wiatr słaby i umiarkowany, na zachodzie Polski oraz na Pomorzu nad ranem okresami dość silny i porywisty, południowo-zachodni. Na zachodzie Polski porywy wiatru do 60 km/h, na wybrzeżu do 70 km/h, a w partiach szczytowych Sudetów do 80 km/h.

W dzień zachmurzenie duże z większymi przejaśnieniami, okresami opady deszczu. Wysoko w Karpatkach okresami opady śniegu. Temperatura maksymalna od 3°C na wschodzie do 8°C na zachodzie i 9°C lokalnie na Dolnym Śląsku. Wiatr umiarkowany i dość silny, porywisty, południowo-zachodni. Porywy wiatru do 60 km/h, a na północy Polski do 70 km/h, a w partiach szczytowych Sudetów do 80 km/h, a w Karpatkach do 90 km/h.

ŚREDNIOTERMINOWA PROGNOZA POGODY DLA POLSKI

**Od godz. 19:30 dnia 28.01.2018 (niedziela) do godz. 19:30 dnia 02.02.2018 (piątek)
28/29 - 29.01 (niedziela/poniedziałek - poniedziałek)**

Zachmurzenie duże z większymi przejaśnieniami. Miejscami opady deszczu lub mżawki. Temperatura minimalna od 1°C do 6°C. Temperatura maksymalna od 5°C na północnym wschodzie do 12°C na południowym zachodzie. Wiatr umiarkowany i dość silny, porywisty, południowo-zachodni i zachodni. Porywy wiatru do 70 km/h, a na wybrzeżu do 85 km/h.



29/30 - 30.01 (poniedziałek/wtorek - wtorek)

Zachmurzenie duże z większymi przejaśnieniami. Okresami przelotne opady deszczu ze śniegiem i śniegu. Temperatura minimalna od 0°C do 5°C. Temperatura maksymalna od 2°C do 5°C. Wiatr umiarkowany i dość silny, porywisty, z kierunków zachodnich. Porywy wiatru do 70 km/h, a na wybrzeżu do 85 km/h.

30/31 - 31.01 (wtorek/środa - środa)

Zachmurzenie duże z większymi przejaśnieniami. Okresami opady: na wschodzie Polski deszczu ze śniegiem i śniegu, na pozostałym obszarze deszczu ze śniegiem i deszczu. Temperatura minimalna od -2°C na północnym wschodzie do 3°C na południowym zachodzie. Temperatura maksymalna 1°C na północnym wschodzie do 8°C na południowym zachodzie. Wiatr umiarkowany, w zachodniej połowie Polski okresami dość silny, w porywach do 65 km/h, z kierunków zachodnich, skręcający na kierunki południowe.

31.01/01.02 - 01.02 (środa/czwartek - czwartek)

Zachmurzenie duże z większymi przejaśnieniami. Okresami opady deszczu ze śniegiem i śniegu. Temperatura minimalna od -1°C do 3°C. Temperatura maksymalna od 1°C do 5°C. Wiatr umiarkowany, w zachodniej połowie Polski okresami dość silny, w porywach do 55 km/h, wybrzeżu do 85 km/h, z kierunków południowych, skręcający na kierunki zachodnie.

01/02 - 02.02 (czwartek/piątek - piątek)

Zachmurzenie duże z większymi przejaśnieniami. Okresami opady śniegu. Temperatura minimalna od -5°C do -2°C. Temperatura maksymalna od -3°C do 0°C. Wiatr umiarkowany, wybrzeżu porywisty, północno-zachodni.

2. OSTRZEŻENIA METEOROLOGICZNE

Nie obowiązują ostrzeżenia meteorologiczne.

Istnieje możliwość wydania ostrzeżeń na następujące zjawiska:

Na noc sobota/niedziela 27/28.01.2018

- Oblodzenie, stopień 1 – woj. śląskie, małopolskie, świętokrzyskie.
- Silny wiatr, stopień 1 – woj. zachodniopomorskie.

Niedziela 28.01.2018

- Silny wiatr, stopień 1 – woj. zachodniopomorskie, pomorskie.

Niedziela/poniedziałek 28/29.01.2018

- Silny wiatr, stopień 1 – woj. zachodniopomorskie, pomorskie

Poniedziałek 29.01.2018

- Silny wiatr, stopień 1 – woj. zachodniopomorskie, pomorskie, kujawsko-pomorskie.

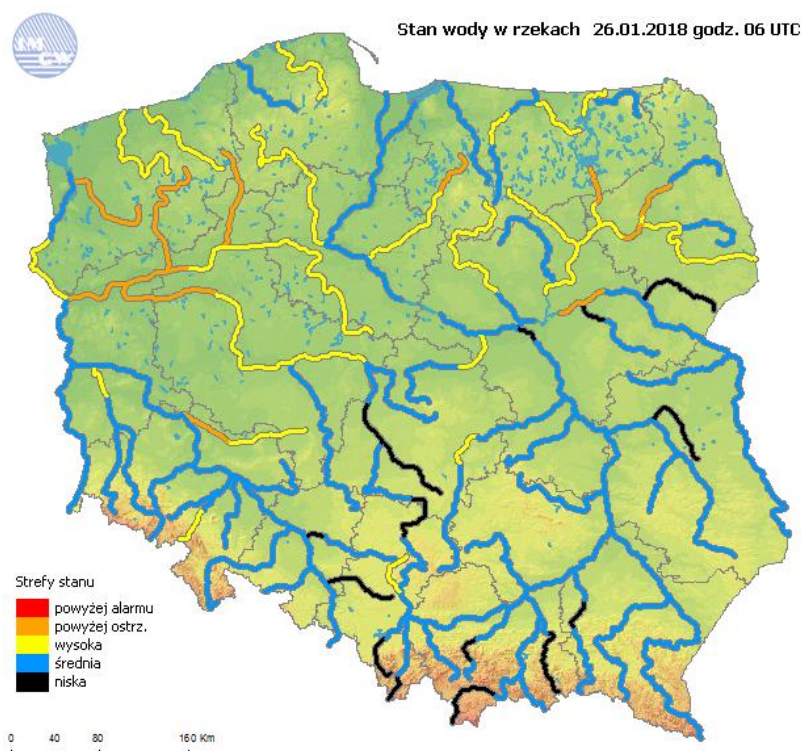
Poniedziałek/ wtorek

- Silny wiatr, stopień 1 – woj. zachodniopomorskie, pomorskie, kujawsko-pomorskie.

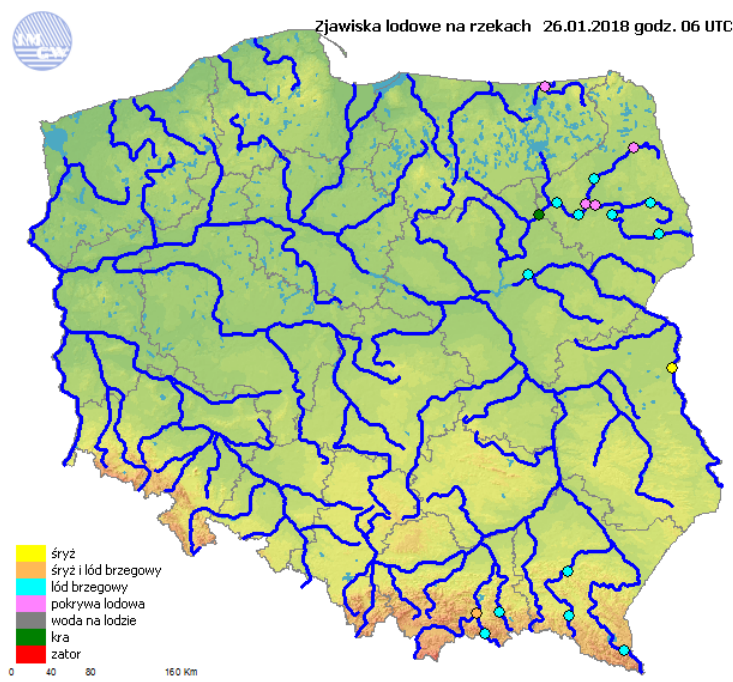
Ostrzeżenia meteorologiczne można śledzić na bieżąco na stronie:

<http://pogodynka.pl/ostrezenia>

3. OCENA AKTUALNEJ I PROGNOZOWANEJ SYTUACJI HYDROLOGICZNEJ

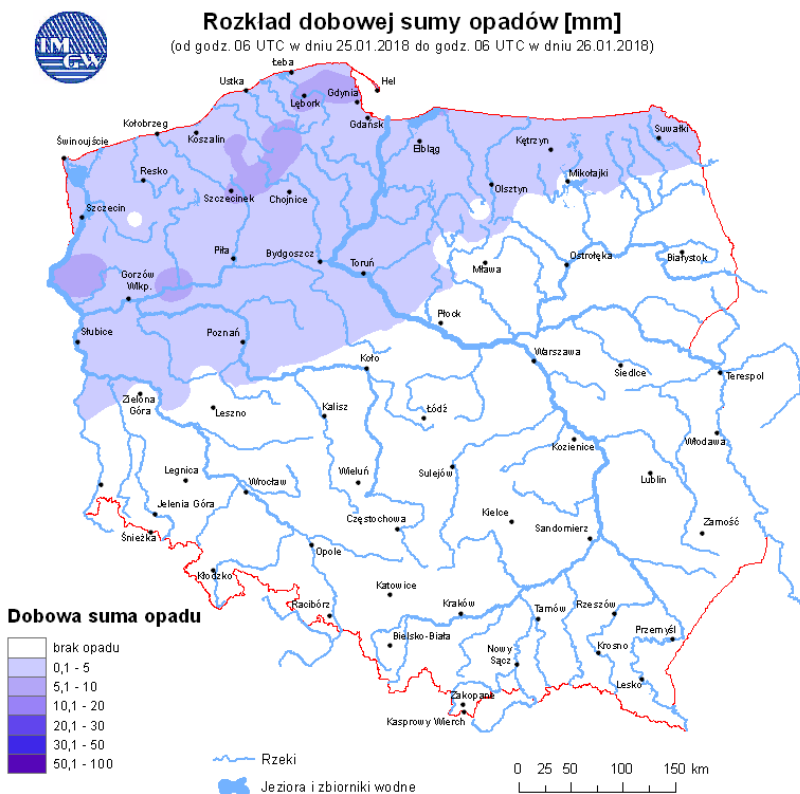


Ryc. 1. Stan wody w rzekach w Polsce

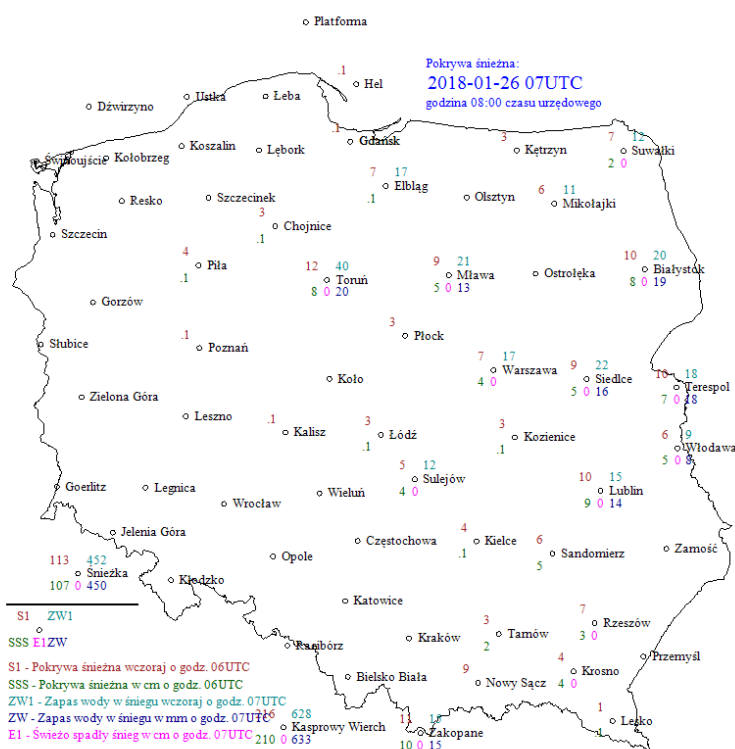


Ryc. 2. Zjawiska lodowe na rzekach w Polsce

Mapa i opis zjawisk lodowych opracowane są na podstawie informacji uzyskanej od obserwatora wodowskazowego IMGW-PIB o formie zlodzenia w rejonie stacji wodowskazowej z godz. 07:00 cz. urz. Obserwacje takie są wykonywane raz dziennie. Dokładne informacje o wielkości i rodzaju zlodzenia wzdłuż głównych rzek kraju można uzyskać w Państwowym Gospodarstwie Wodnym Wody Polskie.



Ryc. 3. Rozkład dobowej sumy opadów



Oznaczenia: .01 – grubość pokrywy śnieżnej poniżej 0,5 cm; .1 – pokrywa śnieżna nieciągła

Ryc. 4. Pokrywa śnieżna oraz zapas wody w śniegu na stacjach synoptycznych IMGW-PIB.



OPIS SYTUACJI HYDROLOGICZNEJ z godz. 07:00 (cz. urzędowego)

Dorzecze Wisły

Stan wody w dorzeczu Wisły układa się głównie w strefie wody średniej, lokalnie wysokiej i niskiej. Stan wysoki zanotowano na Brynicy, Narwi, Pisie, Omulwi, Drwęcy i Brdzie oraz lokalnie na Pilicy, Biebrzy, Bugu, Wkrze i Bzurze. Stan niski zanotowano na Białej Tarnowskiej, Tyśmienicy i Nurcu oraz lokalnie na górnej i środkowej Wiśle, Sole, Rabie, Dunajcu, Wisłocze i Liwcu.

Zjawiska lodowe:

Sryż i/lub lód brzegowy zanotowano lokalnie na Popradzie, Białej Tarnowskiej, Sanie, Wisłoku, Narwi, Supraśli, Biebrzy i Bugu. Całkowitą pokrywę lodową obserwowano lokalnie na Narwi i Biebrzy. Krę zaobserwowano lokalnie na Narwi.

Dorzecze Odry

Stan wody w dorzeczu Odry układa się głównie w strefie wody średniej i wysokiej. Stan wysoki obserwowano na Baryczy, środkowej i dolnej Warcie, na Noteci, Gwdzie, Drawie i Inie oraz lokalnie na dolnej Odrze, na Bystrzycy i Bobrze. Stan niski zanotowano na Kłodnicy i Widawce oraz lokalnie na Małej Panwi i górnej Warcie.

Zjawiska lodowe:

Nie obserwowano.

Dorzecza Przymorza

Stan wody w dorzeczach Przymorza układa się w strefie wody wysokiej i średniej. Stan średni zanotowano w ujściowych odcinkach Odry i Wisły, na Słupi, Nogacie, Pasłęce i Gołdapię oraz lokalnie na Łynie.

Zjawiska lodowe:

Całkowitą pokrywę lodową obserwowano lokalnie na Węgorapie.

Uwaga!

Dnia 26.01.2018 (godz. 07:00 cz. urzędowego) stan alarmowy został przekroczony:
na 2 stacjach wodowskazowych w dorzeczu Wisły, maksymalnie o 20 cm na Jeziorze Roś w miejscowości Maldanin,
na 1 stacji wodowskazowej w dorzeczu Odry, maksymalnie o 46 cm na rzece Odra w miejscowości Bledzew,
na 1 stacji wodowskazowej dorzecza Przymorza, o 4 cm na Jeziorze Mamry w miejscowości Przyszań.

Stan ostrzegawczy został przekroczony na:
11 stacjach wodowskazowych w dorzeczu Wisły,
20 stacjach wodowskazowych w dorzeczu Odry,
1 stacji wodowskazowej Przymorza.

Tab. 1. SYTUACJA HYDROLOGICZNA w dniu 26.01.2018 o godz. 06:00 UTC (godz. 07:00 czasu urzędowego) - przekroczenie stanów ostrzegawczych, alarmowych i zmiana stanu w ciągu 24h.

Stacja wodowskazowa	Rzeka	Województwo	Stan wody [cm]	Zmiana stanu [cm]	Stan ostrz. [cm]	Stan alarm. [cm]
Januszewice	Czarna	świętokrzyskie	322	8	320	400
Płoski	Narew	podlaskie	349	-3	330	370
Wizna	Narew	podlaskie	442	-2	440	470



Osowiec	Biebrza	podlaskie	402	-5	400	430
Rajgród	Jęgrznia	podlaskie	153	1	140	160
Pisz	Pisa	warmińsko-mazurskie	274	0	270	290
Giżycko	Pisa	warmińsko-mazurskie	162*	0	130	150
Mikołajki	Jez. Mikołajskie	warmińsko-mazurskie	110	-1	110	120
Maldanin	Jez. Roś	warmińsko-mazurskie	180*	1	140	160
Wyszków	Bug	mazowieckie	436	-4	400	450
Rodzone	Drwęca	warmińsko-mazurskie	286	4	280	290
Brodnica	Drwęca	kujawsko-pomorskie	249	1	230	260
Ciecholewy	Brda	pomorskie	218	22	210	240
Osetno	Barycz	dolnośląskie	269	-4	260	330
Odolanów	Kuroch	wielkopolskie	151	22	140	170
Kanclerzowice	Sąsiedzica	dolnośląskie	216	1	200	230
Korzeńsko	Orla	dolnośląskie	243	13	220	260
Wronki	Warta	wielkopolskie	381	5	380	470
Skwierzyna	Warta	lubuskie	399	0	380	460
Świerkocin	Warta	lubuskie	452	-1	450	500
Gorzów Wielkopolski	Warta	lubuskie	439	1	380	440
Santok	Warta	lubuskie	461	-1	420	490
Kostrzyn Nad Odrą	Warta	lubuskie	391	-1	360	410
Dębe	Swędznia	wielkopolskie	211	10	200	250
Bledzew	Obra	lubuskie	266*	-2	200	220
Białośliwie	Noteć	wielkopolskie	305	3	280	330
Czarnków	Noteć	wielkopolskie	270	9	250	300
Nowe Drezdenko	Noteć	lubuskie	315	4	290	340
Gościmiec	Noteć	lubuskie	362	0	290	380
Santok	Noteć	lubuskie	282	-1	250	330
Ptusza	Gwda	wielkopolskie	242	15	240	290
Piła	Gwda	wielkopolskie	193	-2	190	220
Drawiny	Drawa	wielkopolskie	134	3	120	170
Goleniów	Ina	zachodniopomorskie	276	2	270	320
Węgorzewo	Węgorapa	warmińsko-mazurskie	263	5	250	280
Przystań	Jez. Mamry	warmińsko-mazurskie	184*	0	160	180

* - przekroczenie stanu alarmowego.

4. OSTRZEŻENIA HYDROLOGICZNE

Tab. 1. Wydane ostrzeżenia hydrologiczne

Lp.	Zjawisko/ stopień zagrożenia	Ważność	Obszar
1.	Wezbranie z przekroczeniem stanów ostrzegawczych / 2	od godz. 12:00 dnia 26.01.2018 do godz. 15:00 dnia 27.01.2018	Rzeki Przymorza (pomorskie)



Ostrzeżenia można śledzić na bieżąco na stronie:

<http://www.pogodynka.pl/ostrezeniahydro>

Aktualną sytuację hydrologiczną można śledzić na bieżąco na stronie:

<http://www.monitor.pogodynka.pl/>

5. PROGNOZA HYDROLOGICZNA DLA POLSKI 26.01 – 29.01.2018

W dorzeczu Wisły:

Na Wiśle w najbliższych dniach prognozuje się wahania stanu wody, głównie w strefie wody średniej, lokalnie niskiej.

Na dopływach Wisły przewiduje się wahania stanu wody z tendencją wzrostową, spowodowane topnieniem pokrywy śnieżnej i pracą urządzeń hydrotechnicznych. Stany wody układać się będą głównie w strefie wody średniej, lokalnie wysokiej i niskiej. Obserwowane zjawiska lodowe będą stopniowo zanikać, w związku z prognozowanymi dodatnimi temperaturami powietrza.

Obecne przekroczenia stanów ostrzegawczych i alarmowych na ogół będą się utrzymywać.

W dorzeczu Odry:

Na górnej Odrze prognozuje się głównie stabilizację stanu wody. Na środkowej i dolnej Odrze przeważać będą wahania stanu wody. Stany wody układać się będą w strefie wody średniej i lokalnie wysokiej.

W zlewniach dopływów górnej i środkowej Odry prognozuje się głównie stabilizację i niewielkie wahania stanu wody, w strefie wody średniej, lokalnie wysokiej. Niewielkie wzrosty stanów wody mogą pojawić się w wyniku topnienia pokrywy śnieżnej, szczególnie na ciekach górskich i podgórskich. Na środkowym i dolnym odcinku Nysy Łużyckiej będą występowały początkowo wzrosty stanów wody, związane ze spływem wód roztopowych następnie wahania. Większe wahania stanów wody mogą wystąpić również poniżej zbiorników i urządzeń piętrzących.

Na Warcie i jej dopływach prognozuje się głównie wahania stanu wody z tendencją wzrostową. Stany wody układać się będą w obecnych strefach. Na Noteci i jej dopływach przewidywana jest głównie stabilizacja i wzrosty stanów wody w strefie wody wysokiej i średniej. Nadal prognozowane jest dalsze utrzymywanie się stanów alarmowych i ostrzegawczych na stacjach wodowskazowych Warty i Noteci.



W rzekach Przymorza i na Żuławach:

W ujściowym odcinku Odry, na Zalewie Szczecińskim i Wiślanym, Żuławach oraz na większości rzek Przymorza prognozowane są niewielkie wzrosty stanów wody w strefie stanów średnich i wysokich. Na wybrzeżu możliwe są wahania stanów wody w strefie stanów średnich. Przewiduje się utrzymanie stanu ostrzegawczego w Goleniowie na rzece Inie. Możliwe jest przekroczenie stanów ostrzegawczych w zlewni Redy i Łeby.

W zlewniach Łyny i Węgorapy prognozowane są wahania i wzrosty stanu wody w strefie wody wysokiej i średniej, wywołane spływem wody z topniejącej pokrywy śnieżnej oraz pracą urządzeń hydrotechnicznych. Przewiduje się utrzymywanie przekroczeń stanów ostrzegawczych i alarmowych. Możliwe jest osiągnięcie stanu ostrzegawczego na Węgorapie w Mieduniskach.

Lokalnie stany wody mogą ulegać wahaniom spowodowanym pracą urządzeń hydrotechnicznych i zmianami odpływów ze zbiorników retencyjnych, o których IMGW-PIB nie jest informowane.

Część meteorologiczną przygotowali: synoptyk meteorolog CBPM: Adam Dziedzic

synoptyk meteorolog CNO: Maria Waliniowska

Część hydrologiczną przygotował: dyżurny synoptyk hydrolog: Izabela Adrian

Prognoza hydrologiczna dla Polski w części opracowana na podstawie materiałów
otrzymanych z biur prognoz hydrologicznych IMGW-PIB

Uwagi i opinie proszę kierować na adres: centrum.nadzoru@imgw.pl