



Warszawa 20.10.2017

Ocena aktualnej i prognozowanej sytuacji meteorologicznej i hydrologicznej na okres: od godz.15:00 dnia 20.10.2017 do godz. 19:30 dnia 24.10.2017

1. KRÓTKOTERMINOWA PROGNOZA POGODY DLA POLSKI

Ważność: od godz. 19:30 dnia 20.10.2017 do godz. 19:30 dnia 21.10.2017

W nocy zachmurzenie duże z większymi przejaśnieniami. Miejscami, zwłaszcza w centrum i na wschodzie, mgły ograniczające widzialność do 100 m. Na północy i zachodzie gdzieś opady deszczu. Na Pomorzu prognozowana suma opadów do 12 mm. Temperatura minimalna na przeważającym obszarze kraju od 8°C do 12°C, chłodniej na północnym wschodzie: od 6°C do 8°C. Wiatr słaby, na wybrzeżu miejscami umiarkowany, z kierunków południowych.

W dzień zachmurzenie duże z większymi przejaśnieniami. Początkowo, we wschodniej połowie kraju mgły ograniczające widzialność do 200 m. Gdzieś opady deszczu. Prognozowana suma opadów na Pomorzu Wschodnim do 15 mm. Temperatura maksymalna od 13°C do 17°C, tylko na północnym wschodzie chłodniej: od 10°C do 13°C. Wiatr słaby i umiarkowany, z kierunków zachodnich, jedynie na północnym wschodzie południowo-wschodni

Ważność: od godz. 19:30 dnia 21.10.2017 do godz. 19:30 dnia 22.10.2017

W nocy zachmurzenie duże z większymi przejaśnieniami, na zachodzie opady deszczu. Opad okresami o natężeniu umiarkowanym. Prognozowana suma opadów miejscami do 15 mm. Na pozostałym obszarze kraju gdzieś mgły ograniczające widzialność do 100 m, miejscami możliwe słabe opady deszczu lub mżawki. Temperatura minimalna od 4°C, 6°C na wschodzie do 10°C, 12°C na zachodzie i wybrzeżu. Wiatr słaby, na zachodzie okresami umiarkowany, w centrum i na południowym wschodzie zmienny, na pozostałym obszarze kraju z kierunków południowych.

W dzień zachmurzenie duże. Rano w centrum i na wschodzie kraju mgły ograniczające widzialność do 200 m. Miejscami opady deszczu. W pasie od Pomorza przez Ziemię Łódzką po Śląsk Opolski opady okresami o natężeniu umiarkowanym, prognozowana jest tam suma opadów miejscami do 15 mm. Temperatura maksymalna na przeważającym obszarze kraju od 12°C do 14°C, chłodniej na północnym wschodzie: od 8°C do 12°C. Wiatr słaby i umiarkowany, na wschodzie i w centrum z kierunków południowych, na zachodzie z kierunków zachodnich.



ŚREDNIOTERMINOWA PROGNOZA POGODY DLA POLSKI

Na okres: od godz. 19:30 dnia 22.10.2017 (niedziela) do godz. 19:30 dnia 27.10.2017 (piątek)

15/16 - 16.10 (niedziela/poniedziałek - poniedziałek)

Zachmurzenie duże z większymi przejaśnieniami. Prawie w całym kraju, oprócz województw północno-zachodnich, opady deszczu, na południowym wschodzie okresami o umiarkowanym natężeniu. Temperatura minimalna od 6°C do 8°C, tylko na wybrzeżu od 9°C do 11°C. Temperatura maksymalna od 9°C na północnym wschodzie do 12°C miejscami na zachodzie kraju i nad morzem. Wiatr słaby i umiarkowany, północno-zachodni.

16/17 - 17.10 (poniedziałek/wtorek - wtorek)

W województwach północno-zachodnich zachmurzenie umiarkowane. Na pozostałym obszarze kraju zachmurzenie duże z większymi przejaśnieniami i miejscami opady deszczu. Temperatura minimalna od 5°C na północnym wschodzie i w kotlinach górskich do 9°C miejscami na południu. Temperatura maksymalna od 7°C na północnym wschodzie do 13°C na zachodzie. Wiatr słaby i umiarkowany, z kierunków północnych.

17/18 - 18.10 (wtorek/środa - środa)

W południowo-wschodniej połowie kraju zachmurzenie przeważnie umiarkowane. Na pozostałym obszarze kraju zachmurzenie duże i miejscami opady deszczu. Temperatura minimalna od 1°C na północnym wschodzie (tam przygruntowe przymrozki do -2°C) do 9°C na północnym zachodzie. Temperatura maksymalna od 7°C na północnym wschodzie i w kotlinach górskich do 15°C na południowym zachodzie. Wiatr umiarkowany, z kierunków południowych.

18/19 - 19.10 (środa/czwartek - czwartek)

W województwach północnych i północno-wschodnich zachmurzenie duże z większymi przejaśnieniami, a na północnym wschodzie słabe opady deszczu. Na pozostałym obszarze zachmurzenie umiarkowane. Temperatura minimalna od 5°C na wschodzie i południowym wschodzie do 10°C na północnym zachodzie. Temperatura maksymalna od 11°C na północnym wschodzie do 18°C na południowym zachodzie. Wiatr słaby, na północy okresami umiarkowany, zachodni i południowo-zachodni.

19/20 - 20.10 (czwartek/piątek - piątek)

W województwach północno-zachodnich zachmurzenie duże z większymi przejaśnieniami i gdzieś słaby przelotny deszcz. Poza tym pogodnie. Temperatura minimalna od 3°C na krańcach północno-wschodnich do 10°C



na północnym zachodzie. Temperatura maksymalna od 10°C na północnym wschodzie do 19°C na południowym zachodzie. Wiatr słaby, południowo-zachodni.

2. Ostrzeżenia meteorologiczne

Silna mgła, stopień 1:

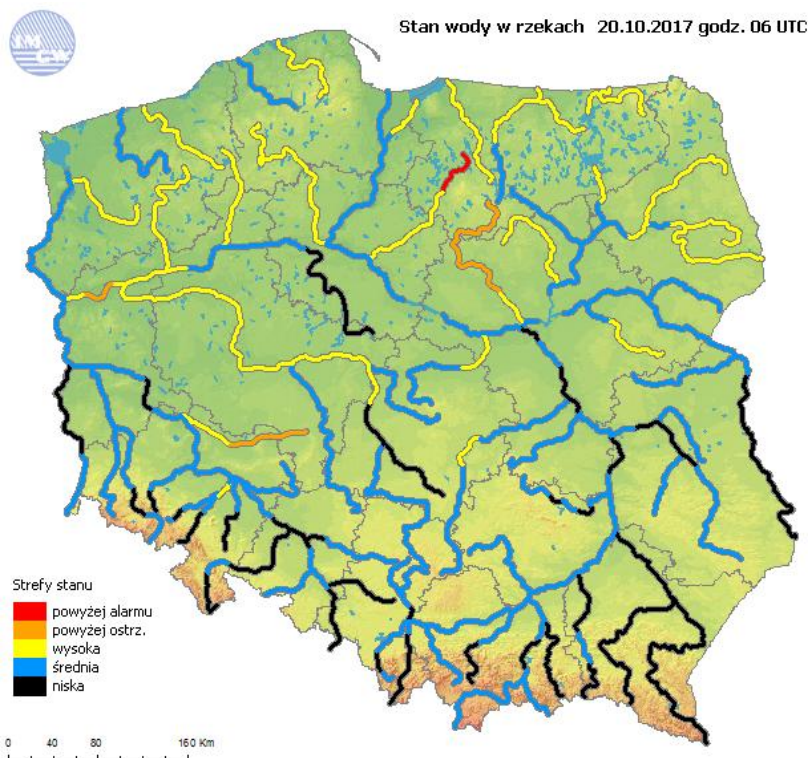
Województwa: małopolskie, świętokrzyskie, podkarpackie, lubelskie i mazowieckie.

Okres ważności: od godz. 20:00 dnia 20.10.2017 do godz. 10:00 dnia 21.10.2017

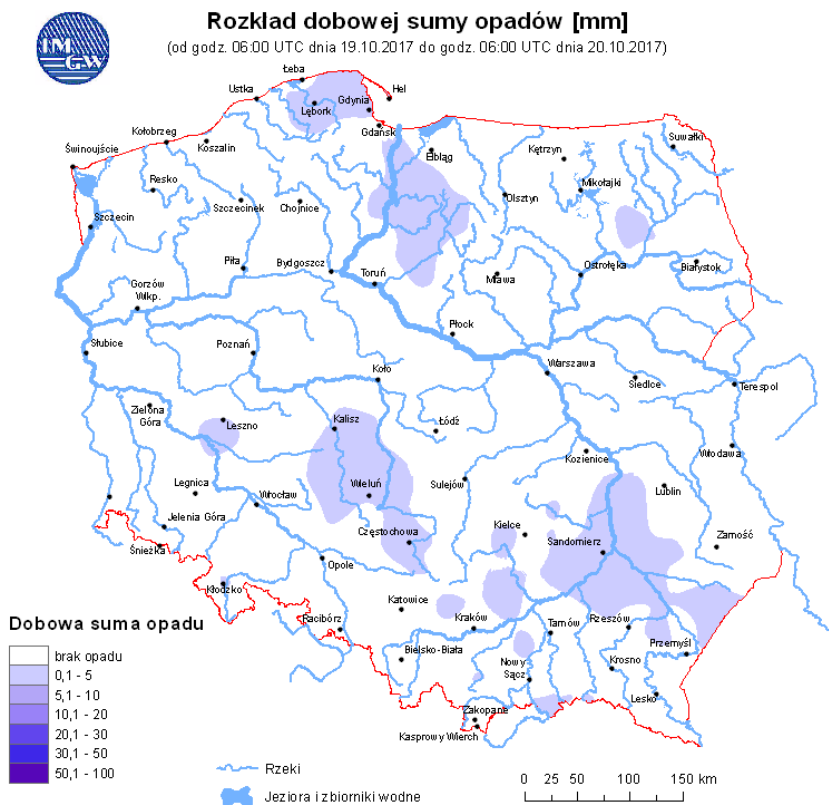
Ostrzeżenia meteorologiczne można śledzić na bieżąco na stronie:

<http://pogodynka.pl/ostrzezenia>

3. Ocena aktualnej i prognozowanej sytuacji i hydrologicznej



Ryc. 1. Stan wody w rzekach w Polsce



Ryc. 2. Rozkład dobowej sumy opadów



OPIS SYTUACJI HYDROLOGICZNEJ z godz. 08:00 (cz. urzędowego)

Dorzecze Wisły

Stan wody w dorzeczu Wisły układa się głównie w strefie wody średniej, lokalnie wysokiej i niskiej.

Stan wysoki zanotowano na Supraśli, Biebrzy, Orzycu, Wkrze, Drwęcy i Brdzie oraz lokalnie na Pilicy, Narwi, Pisie, Liwcu i Bzurze. Stan niski zanotowano na Sole, Białej Tarnowskiej, Sanie i Wisłoku oraz lokalnie na górnej i środkowej Wiśle, na Przemszy, Rabie, Dunajcu, Wisłocze, Kamiennej, Wieprzu i Bugu.

Dorzecze Odry

Stan wody w dorzeczu Odry układa się głównie w strefie wody średniej, lokalnie wysokiej i niskiej.

Stan wysoki obserwowano na Baryczy, środkowej i dolnej Warcie, na Gwdzie, Drawie i Inie oraz lokalnie na Bystrzycy i Noteci. Stan niski zanotowano na Kłodnicy oraz lokalnie na górnej i środkowej Odrze, na Małej Panwi, Nysie Kłodzkiej, Ślęzie, Bystrzycy, Strzegomce, Kaczawie, Bobrze, Nysie Łużyckiej, górnej Warcie i Noteci.

Dorzecza Przymorza

Stan wody w dorzeczach Przymorza układa się głównie w strefie wody wysokiej. Stan średni zanotowano na Redze i Słupi oraz w ujściowym odcinku Odry, Wisły oraz lokalnie na Łynie.

Uwaga!

Dnia 20.10.2017 (godz. 08:00 cz. urzędowego) stan alarmowy został przekroczony na 2 stacjach wodowskazowych w dorzeczu Wisły, maksymalnie o 3 cm w miejscowości Rodzone na Drwęcy.

Stan ostrzegawczy został przekroczony na 9 stacjach wodowskazowych w dorzeczu Wisły, na 8 stacjach wodowskazowych w dorzeczu Odry oraz na 1 stacji wodowskazowej rzek Przymorza.

Tab. 1. SYTUACJA HYDROLOGICZNA w dniu 13.10.2017 o godz. 06:00 UTC (godz. 08:00 czasu urzędowego) - przekroczenie stanów ostrzegawczych, alarmowych i zmiana stanu w ciągu 24h.

Stacja wodowskazowa	Rzeka	Województwo	Stan wody [cm]	Zmiana stanu [cm]	Stan ostrz. [cm]	Stan alarm. [cm]
Januszewice	Czarna	Świętokrzyskie	334	2	320	400
Rajgród	Jegrznia	Podlaskie	159	3	140	160
Rajgród	Jez. Rajgrodzkie	Podlaskie	240*	2	225	240
Maldanin	Jez. Roś	warmińsko-mazurskie	142	0	140	160
Trzcinec	Wkra	Mazowieckie	315	-2	280	330
Sześć	Mławka	Mazowieckie	178	-2	130	180
Rodzone	Drwęca	warmińsko-mazurskie	293*	1	280	290
Brodnica	Drwęca	kujawsko-pomorskie	252	-2	230	260
Elgiszewo	Drwęca	kujawsko-pomorskie	210	-1	200	230
Iława	Jez. Jeziorak	warmińsko-mazurskie	932	0	930	940
Ciecholewy	Brda	Pomorskie	238	-1	210	240
Odolanów	Barycz	Wielkopolskie	98	-7	90	120
Bogdaj	Polska Woda	Wielkopolskie	261	-7	250	300
Korzeńsko	Orla	Dolnośląskie	224	-7	220	260



Gorzów Wielkopolski	Warta	Lubuskie	393	0	380	440
Dębe	Swędrnia	Wielkopolskie	202	-5	200	250
Gościmiec	Noteć	Lubuskie	337	-2	290	380
Białośliwie	Noteć	Wielkopolskie	311	-1	280	330
Czarnków	Noteć	Wielkopolskie	252	-3	250	300
Żukowo	Jez. Druzno	warmińsko-mazurskie	576	3	570	590

* - przekroczenie stanu alarmowego

4. Ostrzeżenia hydrologiczne

Tab. 2. Aktualnie obowiązujące ostrzeżenia hydrologiczne na terytorium Polski

Nie obowiązują żadne ostrzeżenia hydrologiczne i nie planuje się wydania ostrzeżeń na dzień 20.10.2017

Ostrzeżenia można śledzić na bieżąco na stronie:

<http://www.pogodynka.pl/ostrezeniahydro>

Aktualną sytuację hydrologiczną można śledzić na bieżąco na stronie:

<http://www.monitor.pogodynka.pl/>

5. Prognoza hydrologiczna dla Polski na okres 20.10 - 23.10.2017

W dorzeczu Wisły:

Na Wiśle prognozowane są głównie wahania stanów wody przez cały okres prognostyczny z tendencją spadkową, lokalnie mogą wystąpić wzrosty w niedzielę 22.10.2017.

Na dopływach górnej Wisły przewiduje się głównie wahania stanów wody. Do niedzieli tj. 22.10.2017 występować będzie stabilizacja lub spadki stanów wody w strefie wody średniej i niskiej. Od niedzieli 22.10.2017 prognozowane są niewielkie wzrosty i wahania w aktualnych strefach. Występujące aktualnie przekroczenia stanów alarmowych i ostrzegawczych będą się nadal utrzymywały.

W zlewni Narwi przewiduje się na ogół stabilizację stanów wody z tendencją spadkową w aktualnych strefach. Na jeziorze Rajgrodzkim w Rajgrodzie, prognozuje się nieduże wahania poziomu wody przy nieznacznie przekroczonym stanie ostrzegawczym.

W zlewniach Łyny i Węgorapy prognozuje się stabilizację i spadki poziomu wody, na ogół w dolnej strefie wody wysokiej.

W dorzeczu Odry:

Stany wody na górnej Odrze będą wolno opadały w strefie wody średniej i niskiej. Od 22.10, możliwe są okresowe wzrosty stanów wywołane opadami. Na skanalizowanym odcinku Odry stany wody będą opadały lub mogą ulegać niewielkim wahaniom pod wpływem pracy urządzeń hydrotechnicznych. Stany wody Odry środkowej swobodnie płynącej na odcinku od będą ulegały znacznym wahaniom. W okresie bieżącej doby stany wody będą rosły. W następnych dniach wystąpi spadek i stabilizacja stanów.

W zlewniach dopływów górnej i środkowej Odry stany wody będą początkowo na ogół opadały, lokalnie będą miały przebieg wyrównany. Odpływy ze zbiorników retencyjnych będą powodowały lokalne wahania stanów. Od 22.10 możliwe są lokalne wzrosty stanów wywołane opadami. Stany wody w zlewniach dopływów Odry będą utrzymywały się w strefach stanów



średnich i niskich oraz w zlewni Baryczy, lokalnie na Widawie i Ślężie w strefie stanów wysokich.

Na Odrze granicznej, na odcinku poniżej Słubic do wodowskazu Widuchowa, prognozuje się spadki stanów wody. Stany wody układać się będą w strefie wody średniej.

Na Warcie, do zbiornika Poraj, prognozuje się stabilizację stanów wody z tendencją spadkową. Na dopływach Warty prognozuje się spadki, stabilizację oraz miejscowo wahania. Stany wody na Warcie i dopływach układać się będą w strefach wody średniej i wysokiej, lokalnie niskiej. Na stacjach wodowskazowych Gorzów Wlkp. (Warta) i Dębe (Swędrnia) prognozowane jest utrzymywanie się stanów ostrzegawczych. Na wodowskazie Bledzew (Obra) prognozuje się wahania stanów wody w strefie stanu alarmowego i ostrzegawczego.

Na Noteci prognozowana jest głównie stabilizacja i spadki stanów wody, lokalnie możliwe wzrosty i wahania spowodowane pracą urządzeń hydrotechnicznych. Na dopływach Noteci występować będą spadki i stabilizacja stanów wody. Stany wody układać się będą w strefach wody wysokiej i średniej. W Białośliwiu, Czarnkowie i Gościmcu (Notec) prognozowane jest utrzymywanie się stanów ostrzegawczych.

W rzekach Przymorza i na Żuławach:

W ciągu najbliższego okresu prognostycznego poziomy wody na wybrzeżu RP, Zalewie Szczecińskim i Wiślanym, w ujściowym odcinku Odry i Wisły, będą się wahać w strefie stanów średnich i wysokich. Lokalnie na jeziorze Druzno będą utrzymywały się przekroczenia stanu ostrzegawczego. Na rzekach Przymorza oraz rzekach uchodzących do Zatoki Gdańskiej i Zalewu Wiślanego stany wody będą układały się w strefie stanów wysokich i średnich.

Uwaga!

Lokalnie stany wody mogą ulegać wahaniom spowodowanym pracą urządzeń hydrotechnicznych i zmianami odpływów ze zbiorników retencyjnych, o których IMGW-PIB nie jest informowane.

Część meteorologiczną przygotowali:

synoptyk CBPM: Łukasz Kieft

synoptyk CNO: Anna Nemeč

Część hydrologiczną przygotował:

dyżurny hydrolog: Christian Kempniński

Autoryzacja synoptyk hydrolog: Marianna Sasimn

Prognoza hydrologiczna dla Polski w części opracowana na podstawie materiałów otrzymanych z

biur prognoz hydrologicznych IMGW-PIB

Uwagi i opinie proszę kierować na adres: centrum.nadzoru@imgw.pl