



**Ocena aktualnej i prognozowanej sytuacji  
meteorologicznej i hydrologicznej  
na okres: od godz.15:00 dnia 24.03.2017 do godz. 18:00 dnia 27.03.2017**

**1. Prognoza pogody dla Polski.**

**Ważność: od godz. 19:30 dnia 24.03.2017 do godz. 19:30 dnia 25.03.2017**

W nocy zachmurzenie przeważnie małe i umiarkowane, tylko na północnym wschodzie okresami duże i tam miejscami możliwy przelotny deszcz ze śniegiem. Lokalnie, zwłaszcza na południu kraju, krótkotrwałe marznące mgły, ograniczające widzialność do 300 m. Temperatura minimalna wyniesie od  $-4^{\circ}\text{C}$ ,  $-2^{\circ}\text{C}$  na wschodzie do  $1^{\circ}\text{C}$  na zachodzie, tylko lokalnie nad morzem cieplej: miejscami do  $3^{\circ}\text{C}$ . Wiatr słaby, zmienny, na wybrzeżu nad ranem umiarkowany, okresami porywisty, zachodni.

W dzień w województwach południowo-zachodnich zachmurzenie małe i umiarkowane, na pozostałym obszarze duże z większymi przejaśnieniami. Miejscami, zwłaszcza na północy i wschodzie, słabe przelotne opady deszczu, początkowo także deszczu ze śniegiem. Rano miejscami mgły ograniczające widzialność do 600 m. Temperatura maksymalna od  $5^{\circ}\text{C}$  na północnym wschodzie do około  $9^{\circ}\text{C}$  w centrum i do  $12^{\circ}\text{C}$  na południowym zachodzie. Wiatr słaby i umiarkowany, okresami porywisty, zwłaszcza na północy i wschodzie kraju, północno-zachodni i zachodni.

**Ważność: od godz. 19:30 dnia 25.03.2017 do godz. 19:30 dnia 26.03.2017**

W nocy zachmurzenie duże z większymi przejaśnieniami. Miejscami, głównie na wschodzie i południu kraju oraz na wybrzeżu słabe opady deszczu, miejscami możliwe opady deszczu ze śniegiem. Temperatura minimalna od  $0^{\circ}\text{C}$  do  $3^{\circ}\text{C}$ , chłodniej w rejonach podgórskich: lokalnie do  $-3^{\circ}\text{C}$ . Wiatr słaby i umiarkowany, przeważnie północno-zachodni.

W dzień zachmurzenie umiarkowane, tylko w województwach południowo-wschodnich i południowych duże i tam miejscami przelotny deszcz, a po południu na wybrzeżu wschodnim wzrost zachmurzenia, aż wystąpienia wieczorem w strefie nadmorskiej słabych opadów deszczu. Temperatura maksymalna od  $5^{\circ}\text{C}$ ,  $7^{\circ}\text{C}$  na wschodzie do  $12^{\circ}\text{C}$  na zachodzie. Wiatr słaby i umiarkowany, przeważnie z kierunków północnych.



## ŚREDNIOTERMINOWA PROGNOZA POGODY DLA POLSKI

Na okres: od godz. 19:30 dnia 26.03.2017 (niedziela) do godz. 19:30 dnia 31.03.2017 (piątek)

### **26/27 - 27.03 (niedziela/poniedziałek - poniedziałek)**

Zachmurzenie umiarkowane, na północnym wschodzie duże i tam miejscami słaby deszcz. Temperatura minimalna od  $-1^{\circ}\text{C}$  do  $3^{\circ}\text{C}$ . Temperatura maksymalna od  $8^{\circ}\text{C}$  na północnym wschodzie do  $15^{\circ}\text{C}$  na południowym zachodzie. Wiatr słaby i umiarkowany, północno-zachodni.

### **27/28 - 28.03 (poniedziałek/wtorek - wtorek)**

Zachmurzenie małe i umiarkowane. Temperatura minimalna od  $-1^{\circ}\text{C}$  na wschodzie do  $4^{\circ}\text{C}$  na zachodzie i wybrzeżu. Temperatura maksymalna od  $10^{\circ}\text{C}$  na północnym wschodzie do  $18^{\circ}\text{C}$  na południowym zachodzie. Wiatr słaby i umiarkowany, z kierunków zachodnich.

### **28/29 - 29.03 (wtorek/środa - środa)**

Zachmurzenie duże z większymi przejaśnieniami na południu kraju. Miejscami, zwłaszcza na północy i w centrum przelotne opady deszczu. Temperatura minimalna od  $2^{\circ}\text{C}$  na północnym wschodzie do  $7^{\circ}\text{C}$  na południowym zachodzie. Temperatura maksymalna od  $12^{\circ}\text{C}$ ,  $13^{\circ}\text{C}$  na północy, do  $17^{\circ}\text{C}$ ,  $18^{\circ}\text{C}$  na południu i południowym zachodzie. Wiatr umiarkowany, okresami dość silny, w porywach do 55 km/h, zachodni.

### **29/30 - 30.03 (środa/czwartek - czwartek)**

Zachmurzenie duże z większymi przejaśnieniami. Miejscami, zwłaszcza na północnym wschodzie i wybrzeżu, słabe opady deszczu. Temperatura minimalna od  $4^{\circ}\text{C}$  na północnym wschodzie do  $9^{\circ}\text{C}$  na południowym zachodzie. Temperatura maksymalna od  $12^{\circ}\text{C}$  na północnym wschodzie do  $20^{\circ}\text{C}$  na południowym zachodzie. Wiatr umiarkowany, z kierunków zachodnich.

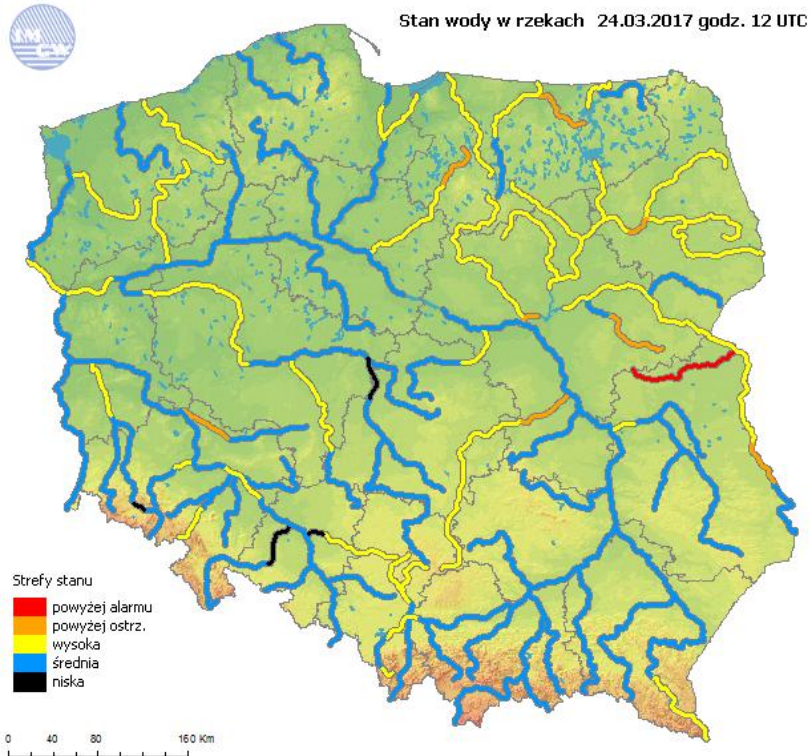
### **30/31 - 31.03 (czwartek/piątek - piątek)**

Zachmurzenie duże z większymi przejaśnieniami. Miejscami przelotny deszcz. Temperatura minimalna od  $5^{\circ}\text{C}$  na północnym wschodzie do  $11^{\circ}\text{C}$  na południowym zachodzie. Temperatura maksymalna od  $16^{\circ}\text{C}$ ,  $18^{\circ}\text{C}$  na północy do  $20^{\circ}\text{C}$ ,  $21^{\circ}\text{C}$  w centrum i na południu. Wiatr umiarkowany, na południu okresami dość silny, w porywach do 55 km/h, południowo-zachodni i południowy.

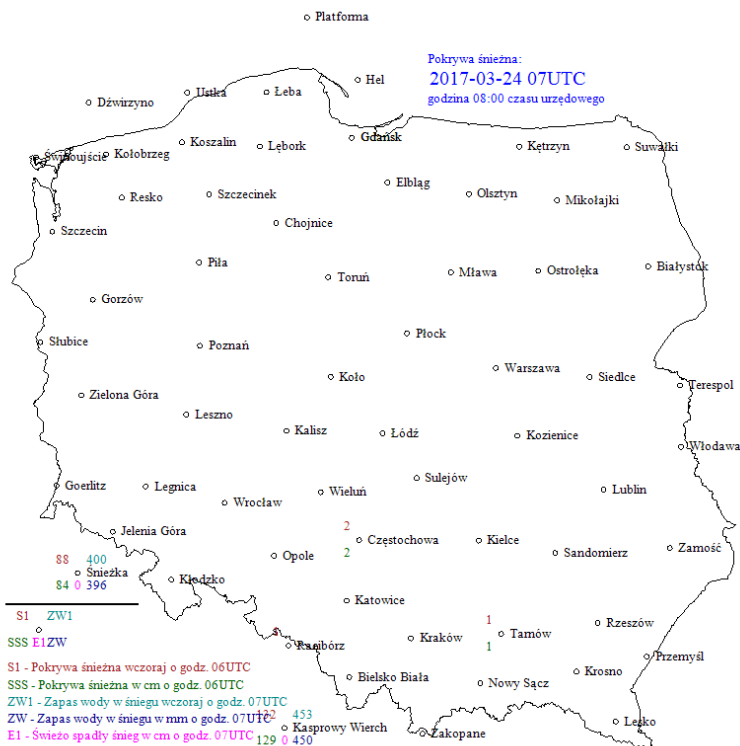
## **2. Obowiązujące ostrzeżenia meteorologiczne**

Nie obowiązują żadne ostrzeżenia meteorologiczne i nie przewiduje się wydania ostrzeżeń podczas weekendu.

### 3. Ocena aktualnej i prognozowanej sytuacji i hydrologicznej



Ryc. 1. Stan wody w rzekach w Polsce



Ryc. 2. Pokrywa śnieżna oraz zapas wody w śniegu na stacjach synoptycznych IMGW-PIB



## OPIS SYTUACJI HYDROLOGICZNEJ z godz. 12:00 (cz. urzędowego)

### Dorzecze Wisły

Stan wody w dorzeczu Wisły układa się głównie w strefie wody średniej i wysokiej. Stan wysoki zanotowano na Przemszy, Brynicy, Pilicy, Narwi, Supraśli, Biebrzy, Pisie, Omulwi, Orzycu, Bugu, Krznie, Wkrze i Drwęcy oraz lokalnie na górnej Wiśle, Rabie, Sanie, Wieprzu, Liwcu i Bzurze.

### Dorzecze Odry

Stan wody w dorzeczu Odry układa się głównie w strefie wody średniej. Stan wysoki obserwowano na dolnej Warcie, Drawie i Inie oraz lokalnie na dolnej Odrze, na Małej Panwi, Kaczawie, Baryczy, Bobrze, Kwisie i Prośnie. Stan niski zanotowano lokalnie na Małej Panwi, Nysie Kłodzkiej, Bystrzycy, Bobrze i górnej Warcie.

### Rzeki Przymorza

Stan wody rzek Przymorza układa się głównie w strefie wody średniej i wysokiej. Stan średni obserwowano w ujściowym odcinku Odry, na Słupi, Łebie i Gołdapie oraz lokalnie w ujściowym odcinku Wisły i na Łynie.

### Uwaga!

**Dnia 24.03.2017 (godz. 12:00 cz. urzędowego) stan alarmowy został przekroczony na 1 stacji wodowskazowej w dorzeczu Wisły na Krznie w Malowej Górze o 1cm i na 1 stacji wodowskazowej w dorzeczu Odry w Kanclerzowicach na Sącicznicy o 6 cm. Stan ostrzegawczy został przekroczony na 1 stacjach wodowskazowych w dorzeczu Wisły oraz na 3 stacjach wodowskazowych w dorzeczu Odry, na 1 stacji wodowskazowej rzek Przymorza.**

**Tab. 1. STAN WODY z godz. 12:00 UTC (godz. 13:00 czasu urzędowego)**  
(przekroczenie stanów ostrzegawczych, alarmowych i zmiana stanu)

Stacja wodowskazowa	Rzeka	Województwo	Stan wody [cm]	Zmiana stanu [cm]	Stan ostrz. [cm]	Stan alarm. [cm]
Białobrzegi	Pilica	mazowieckie	218	1/3h	200	250
Januszewice	Czarna	świętokrzyskie	362	-1/3h	320	400
Wizna	Narew	podlaskie	443	0/3h	440	470
Orzechowo	Narew	mazowieckie	323	-1/3h	320	400
Sochonie	Czarna	podlaskie	100	0/3h	100	120
Rajgród	Jegrznia	podlaskie	158	1/3h	140	160
Rajgród	Jez. Rajgrodzkie	podlaskie	226	0/3h	225	240
Osowiec	Elk	podlaskie	463	0/3h	460	490
<b>Giżycko</b>	<b>Pisa</b>	<b>warmińsko-mazurskie</b>	<b>150*</b>	<b>0/3h</b>	<b>130</b>	<b>150</b>
Maldanin	Jez. Roś	warmińsko-mazurskie	156	0/3h	140	160
Dorohusk	Bug	lubelskie	295	-1/3h	290	430
<b>Malowa Góra</b>	<b>Krzna</b>	<b>lubelskie</b>	<b>341*</b>	<b>1/3h</b>	<b>300</b>	<b>340</b>
Zaliwie-Piegawki	Liwiec	mazowieckie	226	0/3h	220	270
Rodzone	Drwęca	warmińsko-mazurskie	281	-1/3h	280	290
Osetno	Barycz	dolnośląskie	260	0/3h	260	330
<b>Kanclerzowice</b>	<b>Sącicznica</b>	<b>dolnośląskie</b>	<b>234*</b>	<b>-1/3h</b>	<b>200</b>	<b>230</b>
Dębe	Swędnia	wielkopolskie	204	0/3h	200	250



Stacja wodowskazowa	Rzeka	Województwo	Stan wody [cm]	Zmiana stanu [cm]	Stan ostrz. [cm]	Stan alarm. [cm]
Bledzew	Obra	lubuskie	202	-2/3h	200	220
Prosna	Guber	warmińsko-mazurskie	314	-1/3h	300	330

#### 4. Obowiązujące ostrzeżenia hydrologiczne

Nie obowiązują żadne ostrzeżenia hydrologiczne nie przewiduje się wydania ostrzeżeń podczas weekendu.

#### 5. Prognoza hydrologiczna dla Polski

##### W dorzeczu Wisły:

Przeważać będą spadki stanu wody.

Prognozuje się:

- na górnej Wiśle wahania stanu wody w strefie wody średniej,
- na środkowej Wiśle początkowo wzrosty stanu wody, w strefie wody średniej. W drugiej części okresu prognostycznego opadanie,
- na dolnej Wiśle wahania stanu wody w strefie wody średniej
- na dopływach górnej Wisły spadki stanu wody. Stany wody układać się będą na ogół w aktualnych strefach,
- na dopływach środkowej i dolnej Wisły stabilizację i spadki stanu wody. Stany wody układać się będą w aktualnych strefach. Aktualne przekroczenia stanów ostrzegawczych będą się nadal utrzymywać,
- na Narwi stabilizację, lokalnie na dopływach możliwe wahania i spadki. Stany wody układać się będą w strefie wody wysokiej, lokalnie średniej. Obserwowane obecnie przekroczenia stanów ostrzegawczych będą na ogół się utrzymywać. (Na Jegrzni w Rajgrodzie prognozowane są wahania związane z regulacją odpływu z jeziora Rajgrodzkiego),
- na Bugu spadki w strefie wody wysokiej.

##### W dorzeczu Odry:

Przeważać będą wahania stanów wody.

Prognozuje się:

- na górnej Odrze stany wody będą opadały w strefie wody średniej,
- na Odrze środkowej będą przeważały wahania, wynikające z przemieszczania się wezbrania, uformowanego poprzedniej doby z tendencją spadkową. Stany wody układać się będą w strefie wody średniej, lokalnie niskiej,
- na dolnej Odrze granicznej na odcinku poniżej Słubic, początkowo wystąpi stabilizacją a następnie wzrosty stanów wody. Stany wody układać się będą w strefie wody średniej i wysokiej,
- w zlewniach dopływów górnej i środkowej Odry prognozowane jest opadanie i niewielkie wahania stanów wody w strefie wody średniej, lokalnie wysokiej i niskiej,
- na całej Warcie prognozowane są wahania stanu wody. Stany wody układać się będą w strefach wody wysokiej, średniej, lokalnie niskiej,
- na Noteci i dopływach dominować będą wahania i stabilizacja stanów wody. W Gościmcu może utrzymywać się stan ostrzegawczy. Stany wody układać się będą w strefach wody średniej, wysokiej lokalnie ostrzegawczej.

##### W rzekach Przymorza i na Żuławach:

W okresie prognostycznym na wybrzeżu, Zalewie Szczecińskim i Wiślanym oraz w ujściowym odcinku Odry poziomy wody będą wahać się w strefie stanów średnich z niewielka



tendencją spadkową. Na Żuławach, w ujściowym odcinku Wisły, na rzekach Przymorza i rzekach uchodzących do Zatoki Gdańskiej i Zalewu Wiślanego prognozuje się wahania stanów wody w strefie stanów średnich i wysokich. W zlewniach Łyny i Węgorapy prognozuje się na ogół spadki stanu wody w strefie wody dolnej wysokiej, miejscami średniej, lokalnie zakłócone pracą urządzeń hydrotechnicznych. Na Gubrze w Prośnie przekroczenie stanu ostrzegawczego będzie się utrzymywać.

### **Uwaga!**

Lokalnie stany wody mogą ulegać wahaniom spowodowanym pracą urządzeń hydrotechnicznych i zmianami odpływów ze zbiorników retencyjnych, o których IMGW-PIB nie jest informowane.

***Część meteorologiczną przygotowali synoptycy meteorolodzy:***

*Józef Warmuz, synoptyk CBPM*

*Anna Nemeč, synoptyk CNO PSHM*

***Część hydrologiczną przygotował hydrolog:***

*Christian Kempniński, hydrolog CNO PSHM*

***Autoryzacja:***

*Grzegorz Walijewski, synoptyk hydrolog CNO PSHM*

---

Uwagi i opinie proszę kierować na adres: [centrum.nadzoru@imgw.pl](mailto:centrum.nadzoru@imgw.pl)