



Warszawa 09.02.2018

Ocena aktualnej i prognozowanej sytuacji meteorologicznej i hydrologicznej na okres: od godz.15:00 dnia 09.02.2018 do godz. 19:30 dnia 12.02.2018

1. KRÓTKOTERMINOWA PROGNOZA POGODY DLA POLSKI

Ważność: od godz. 19:30 dnia 09.02.2018 do godz. 19:30 dnia 10.02.2018

W nocy na wschodzie i na południu kraju zachmurzenie umiarkowane i duże, możliwe słabe opady śniegu. Na pozostałym obszarze zachmurzenie przeważnie małe i umiarkowane. Lokalnie, zwłaszcza na zachodzie i północy Polski marznące mgły, ograniczające widzialność lokalnie do 200 m. Temperatura minimalna od -9°C na północy, lokalnie -11°C , około -6°C w centrum do -3°C na południowym wschodzie i wschodzie, a na wybrzeżu od -6°C do -3°C . Wiatr słaby, zmienny.

W dzień zachmurzenie przeważnie umiarkowane i duże, na wschodzie miejscami możliwe słabe opady śniegu. Rano lokalnie na zachodzie marznąca mgła ograniczająca widzialność do 500 m. Temperatura maksymalna od -2°C na północnym wschodzie do 3°C lokalnie na południowym zachodzie. Wiatr słaby, zmienny, na wybrzeżu południowy.

Ważność: od godz. 19:30 dnia 10.02.2018 do godz. 19:30 dnia 11.02.2018

W nocy zachmurzenie duże z większymi przejaśnieniami. Miejscami, zwłaszcza na wschodzie i na krańcach zachodnich, słabe opady śniegu. Lokalnie na południu Polski, marznące mgły, zmniejszające widzialność do 500 m. Temperatura minimalna od -8°C , -6°C na północnym wschodzie, lokalnie -10°C , około -4°C centrum i na południu do -1°C lokalnie na zachodzie, w kotlinach górskich miejscami -8°C . Wiatr na wschodzie i w centrum kraju słaby, zmienny, na zachodzie okresami umiarkowany, południowy.

W dzień zachmurzenie duże z większymi przejaśnieniami. Na zachodzie i wybrzeżu słabe opady śniegu, lokalnie śniegu z deszczem. Słabe opady śniegu możliwe także miejscami na wschodzie kraju. Temperatura maksymalna od -1°C na północnym wschodzie do 5°C lokalnie na południowym zachodzie. Wiatr słaby i umiarkowany, na wybrzeżu okresami dość silny, porywisty, z kierunków południowych.

ŚREDNIOTERMINOWA PROGNOZA POGODY DLA POLSKI

Na okres: od godz. 19:30 dnia 11.02.2018 (niedziela) do godz. 19:30 dnia 16.02.2018 (piątek)

11/12 - 12.02 (niedziela/poniedziałek - poniedziałek)

Zachmurzenie przeważnie duże. Okresami opady śniegu. Temperatura minimalna od -4°C do 1°C . Temperatura maksymalna od -1°C do 3°C . Wiatr słaby i umiarkowany, południowo-zachodni i zachodni.



12/13 - 13.02 (poniedziałek/wtorek - wtorek)

Zachmurzenie małe i umiarkowane, na wschodzie i południu okresami duże i tam miejscami opady śniegu. Temperatura minimalna od -5°C na północnym wschodzie do -1°C na południowym zachodzie i południu, tylko nad samym morzem lokalnie 1°C . Temperatura maksymalna od -1°C do 3°C . Wiatr słaby i umiarkowany, z kierunków zachodnich.

13/14 - 14.02 (wtorek/środa - środa)

Zachmurzenie przeważnie małe i umiarkowane. Temperatura minimalna od -5°C do -1°C . Temperatura maksymalna od 0°C do 4°C . Wiatr słaby i umiarkowany, nad morzem chwilami dość silny, porywisty, z kierunków południowych.

14/15 - 15.02 (środa/czwartek - czwartek)

Zachmurzenie małe i umiarkowane, od zachodu wzrastające do dużego aż do wystąpienia opadów śniegu i śniegu z deszczem, głównie na zachodzie i w centrum kraju. Temperatura minimalna od -5°C , -4°C na wschodzie do 0°C na zachodzie i nad samym morzem. Temperatura maksymalna od 0°C , 2°C na północy do 4°C , 6°C na południu. Wiatr słaby i umiarkowany, na wybrzeżu okresami dość silny, w porywach do 55 km/h , z kierunków południowych.

15/16 - 16.02 (czwartek/piątek - piątek)

Zachmurzenie duże z większymi przejaśnieniami. Okresami opady śniegu. Temperatura minimalna od -3°C do 0°C . Temperatura maksymalna od 0°C na północnym wschodzie do 5°C na południowym zachodzie. Wiatr słaby i umiarkowany, przeważnie południowo-zachodni.

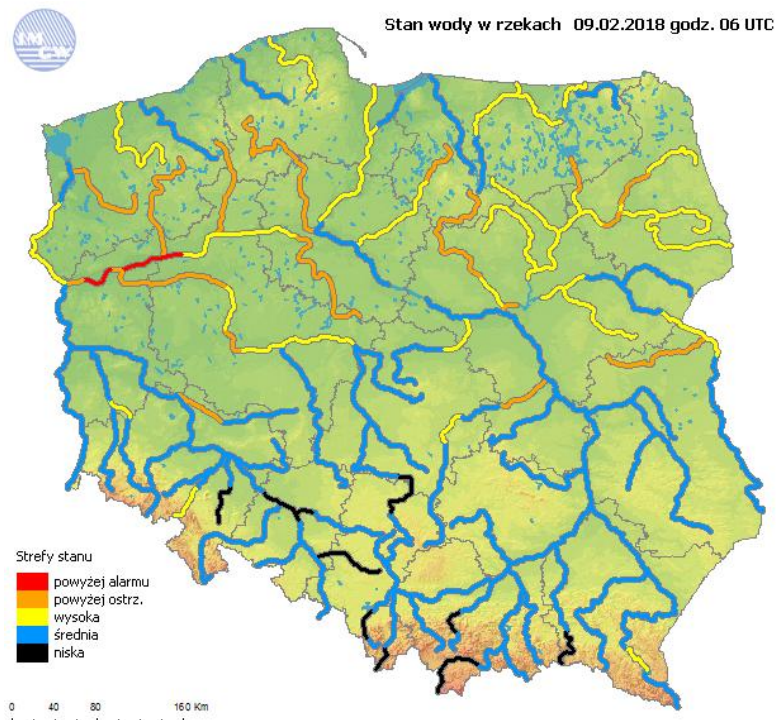
2. OSTRZEŻENIA METEOROLOGICZNE

Nie wydano ostrzeżeń meteorologicznych

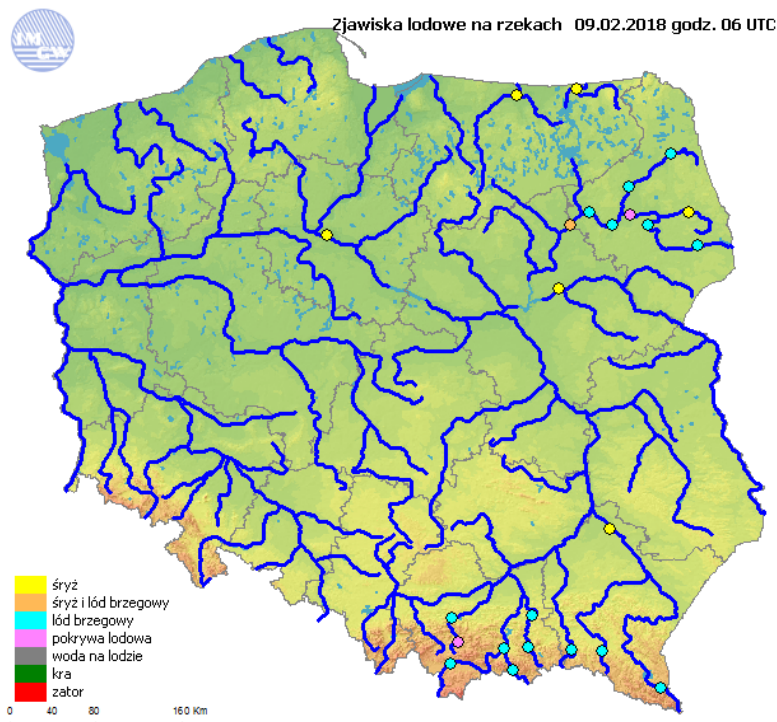
Ostrzeżenia meteorologiczne można śledzić na bieżąco na stronie:

<http://pogodynka.pl/ostrezenia>

3. OCENA AKTUALNEJ I PROGNOZOWANEJ SYTUACJI HYDROLOGICZNEJ

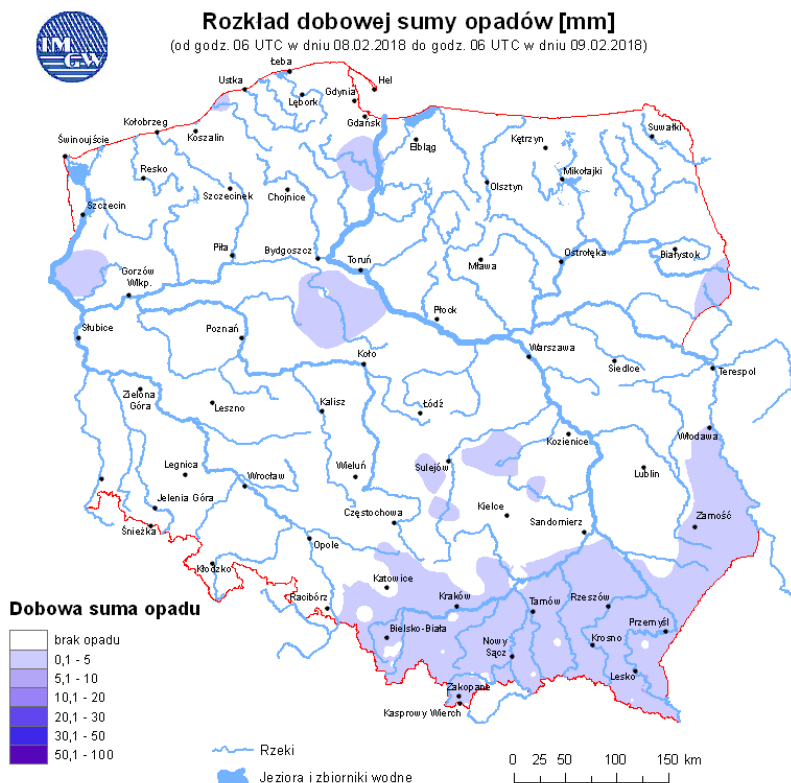


Ryc. 1. Stan wody w rzekach w Polsce

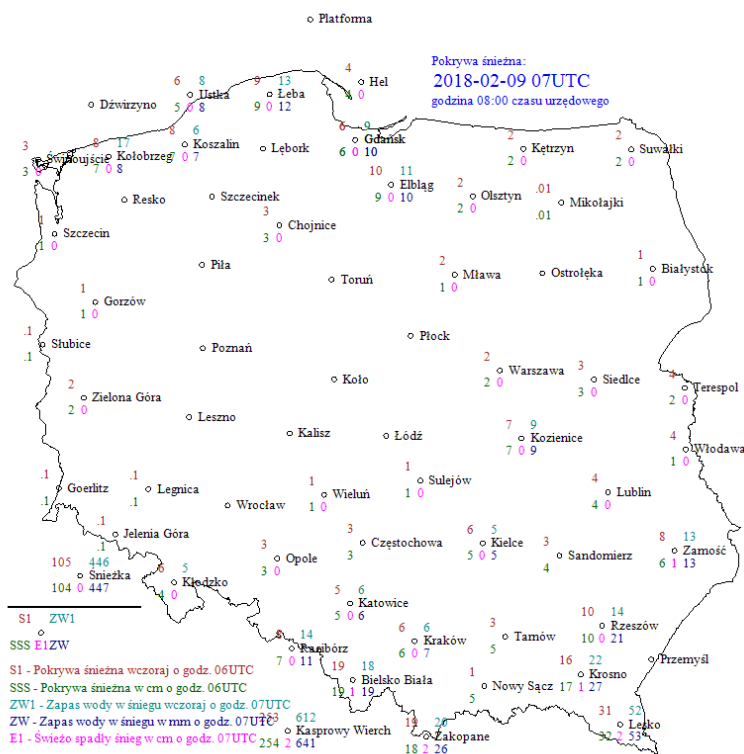


Ryc. 2. Zjawiska lodowe na rzekach w Polsce

Mapa i opis zjawisk lodowych opracowane są na podstawie informacji uzyskanej od obserwatora wodowskazowego IMGW-PIB o formie zlodzenia w rejonie stacji wodowskazowej z godz. 07:00 cz. urz. Obserwacje takie są wykonywane raz dziennie. Dokładne informacje o wielkości i rodzaju zlodzenia wzdłuż głównych rzek kraju można uzyskać w Państwowym Gospodarstwie Wodnym Wody Polskie.



Ryc. 3. Rozkład dobowej sumy opadów



Oznaczenia: .01 – grubość pokrywy śnieżnej poniżej 0,5 cm; .1 – pokrywa śnieżna nieciągła

Ryc. 4. Pokrywa śnieżna oraz zapas wody w śniegu na stacjach synoptycznych IMGW-PIB.



OPIS SYTUACJI HYDROLOGICZNEJ z godz. 07:00 (cz. urzędowego)

Dorzecze Wisły

Stan wody w dorzeczu Wisły układa się głównie w strefie wody średniej i wysokiej. Stan wysoki zanotowano na Narwi, Supraśli, Biebrzy, Pisie, Omulwi, Orzycu, Krznie, Liwcu, Wkrze, Drwęcy i Brdzie oraz lokalnie na dolnej Wiśle, na Sanie, Pilicy, Bugu i Bzurze. Stan niski zanotowano lokalnie na górnej Wiśle, Sole, Rabie, Dunajcu i Białej Tarnowskiej.

Zjawiska lodowe:

Sryż i/lub lód brzegowy zanotowano lokalnie dolnej Wiśle, Rabie, Dunajcu, Popradzie, Białej Tarnowskiej, Wisłoce, Sanie, Wisłoku, Narwi, Supraśli, Biebrzy, i Bugu. Pokrywą lodową zaobserwowano lokalnie na Rabie, Narwi i Biebrzy.

Dorzecze Odry

Stan wody w dorzeczu Odry układa się głównie w strefie wody średniej i wysokiej. Stan wysoki obserwowano na środkowej i dolnej Warcie, na Noteci, Gwdzie, Drawie i Inie oraz lokalnie na dolnej Odrze, na Bystrzycy, Baryczy i Bobrze. Stan niski zanotowano na Kłodnicy oraz lokalnie na górnej Odrze, na Małej Panwi, Słężie i na górnej Warcie.

Zjawiska lodowe:

Nie obserwowano.

Dorzecza Przymorza

Stan wody w dorzeczach Przymorza układa się w strefie wody wysokiej i średniej. Stan wysoki zanotowano w ujściowym odcinku Wisły, na Redze, Łebie, Gubrze i Węgorapie oraz lokalnie na Łynie.

Zjawiska lodowe:

Sryż i/lub lód brzegowy zaobserwowano lokalnie na Łynie i Węgorapie.

Uwaga!

Dnia 09.02.2018 (godz. 07:00 cz. urzędowego) stan alarmowy został przekroczony:
na 2 stacjach wodowskazowych w dorzeczu Wisły, maksymalnie o 26 cm na Jeziorze Roś w miejscowości Maldanin,
na 5 stacjach wodowskazowych w dorzeczu Odry, maksymalnie o 55 cm na rzece Odra w miejscowości Bledzew,
na 2 stacjach wodowskazowych dorzecza Przymorza, maksymalnie o 14 cm na rzece Węgorapa w miejscowości Węgorzewo.

Stan ostrzegawczy został przekroczony na:

16 stacjach wodowskazowych w dorzeczu Wisły,

19 stacjach wodowskazowych w dorzeczu Odry,

1 stacji wodowskazowej Przymorza.

Tab 1. SYTUACJA HYDROLOGICZNA w dniu 09.02.2018 o godz. 06:00 UTC (godz. 07:00 czasu urzędowego)

(przekroczenie stanów ostrzegawczych, alarmowych i zmiana stanu w ciągu 24h)

Stacja wodowskazowa	Rzeka	Województwo	Stan wody [cm]	Zmiana stanu [cm]	Stan ostrz. [cm]	Stan alarm. [cm]
Białobrzegi	Pilica	mazowieckie	208	-2	200	250
Januszewice	Czarna	świętokrzyskie	331	-6	320	400
Płoski	Narew	podlaskie	357	-3	330	370
Wizna	Narew	podlaskie	445	1	440	470



Orzechowo	Narew	mazowieckie	328	1	320	400
Osowiec	Biebrza	podlaskie	404	0	400	430
Rajgród	Jędrzyna	podlaskie	154	-1	140	160
Osowiec	Elk	podlaskie	463	-3	460	490
Pisz	Pisa	warmińsko-mazurskie	281	0	270	290
Giżycko	Pisa	warmińsko-mazurskie	162*	0	130	150
Mikołajki	Jez. Mikołajskie	warmińsko-mazurskie	112	0	110	120
Maldanin	Jez. Roś	warmińsko-mazurskie	186*	0	140	160
Malowa Góra	Krzna	lubelskie	312	-11	300	340
Trzciniec	Wkra	mazowieckie	306	-14	280	330
Rodzone	Drwęca	warmińsko-mazurskie	286	0	280	290
Brodnica	Drwęca	kujawsko-pomorskie	255	-5	230	260
Elgiszewo	Drwęca	kujawsko-pomorskie	225	-1	200	230
Tuchola	Brda	kujawsko-pomorskie	141	-1	140	190
Osetno	Barycz	dolnośląskie	261	-9	260	330
Korzeńsko	Orla	dolnośląskie	223	-12	220	260
Śrem	Warta	wielkopolskie	406	-4	400	460
Oborniki	Warta	wielkopolskie	441	-4	420	560
Wronki	Warta	wielkopolskie	420	-4	380	470
Międzychód	Warta	wielkopolskie	381	-1	380	430
Skwierzyna	Warta	lubuskie	433	-5	380	460
Świerkocin	Warta	lubuskie	470	0	450	500
Gorzów Wielkopolski	Warta	lubuskie	461*	-1	380	440
Santok	Warta	lubuskie	480	0	420	490
Kostrzyn Nad Odrą	Warta	lubuskie	402	1	360	410
Dębe	Swędrnia	wielkopolskie	225	-2	200	250
Mosina	Kanał Mosiński	wielkopolskie	165	-3	160	250
Bledzew	Obra	lubuskie	275*	-3	200	220
Pakość	Noteć	kujawsko-pomorskie	265	0	260	280
Białośliwie	Noteć	wielkopolskie	335*	0	280	330
Czarnków	Noteć	wielkopolskie	294	-4	250	300
Krzyż	Noteć	wielkopolskie	291	-2	260	300
Nowe Dreżdenko	Noteć	lubuskie	341*	-2	290	340
Gościmiec	Noteć	lubuskie	385*	2	290	380
Santok	Noteć	lubuskie	303	-2	250	330
Piła	Gwda	wielkopolskie	199	-16	190	220
Drawiny	Drawa	wielkopolskie	144	-4	120	170
Goleniów	Ina	zachodniopomorskie	289	-4	270	320
Węgorzewo	Węgorapa	warmińsko-mazurskie	294*	-1	250	280
Prynowo	Węgorapa	warmińsko-mazurskie	252	-12	250	280
Przystań	Jez. Mamry	warmińsko-mazurskie	184*	-1	160	180

* - przekroczenie stanu alarmowego



4. OSTRZEŻENIA HYDROLOGICZNE

Nie wydano ostrzeżeń hydrologicznych

Ostrzeżenia można śledzić na bieżąco na stronie:

<http://www.pogodynka.pl/ostrezeniahydro>

Aktualną sytuację hydrologiczną można śledzić na bieżąco na stronie:

<http://www.monitor.pogodynka.pl/>

5. PROGNOZA HYDROLOGICZNA DLA POLSKI 09 – 12.02.2018

W dorzeczu Wisły:

Na Wiśle prognozuje się spadki stanu wody oraz lokalnie niewielkiej wahań, głównie w strefie wody średniej, miejscami wysokiej.

Na dopływach Wisły przewiduje się spadki i stabilizację stanu wody, w aktualnie występujących strefach stanów wody. Stany wody mogą być zaburzone pracą urządzeń hydrotechnicznych i rozwojem zjawisk lodowych.

W zlewni Narwi i na jej dopływach prognozowana jest tendencja spadkowa stanu wody, głównie w strefie wody wysokiej. Ujemna temperatura może sprzyjać dalszemu rozwojowi zjawisk lodowych, które już od kilku dni są obserwowane w tym rejonie.

Aktualnie notowane przekroczenia stanów ostrzegawczych i alarmowych na ogół będą się utrzymywać.

W dorzeczu Odry:

Na górnej i środkowej Odrze (do Brzegu Dolnego) prognozuje się wyrównany przebieg stanu wody. W profilu Brzeg Dolny, z uwagi na pracę stopnia wodnego, możliwe są wahań stanu wody o amplitudzie do ok. 100 cm. Na odcinku od Brzegu Dolnego do Słubic prognozowane są wahań stanu wody. Stany wody będą układać się głównie w strefie wody średniej i lokalnie niskiej. Na dolnej Odrze przewidywane są spadki oraz stabilizacja stanu wody, w strefie wody wysokiej i średniej.

Na dopływach górnej i środkowej Odry prognozuje się stabilizację i spadki stanów wody, w strefie wody średniej oraz lokalnie wysokiej i niskiej. Lokalnie stany wody mogą ulegać wahaniom związanym z pracą zbiorników, w szczególności na Bystrzycy i Bobrze.

Na Warcie i jej dopływach przewiduje się spadki stanu wody oraz stabilizację w strefie wody wysokiej i średniej, a lokalnie niskiej. W większości, przekroczenia stanów alarmowych i ostrzegawczych będą się utrzymywały.

W rzekach Przymorza i na Żuławach:

Na wybrzeżu, Zalewie Szczecińskim i Wiślanym oraz na Żuławach prognozowane jest utrzymywanie się stanu wody w granicach wody średniej. W zlewniach rzek uchodzących do Zatoki Gdańskiej i Zalewu Wiślanego oraz rzek Przymorza, przewiduje się wahań stanu wody



w strefie średniej i wysokiej. Stan ostrzegawczy na rzece Inie będzie się utrzymywał, jednak będzie on miał tendencję spadkową.

W zlewniach Łyny i Węgorapy przewidywane są spadki poziomu wody w zakresie dolnej części strefy wody wysokiej. Występujące przekroczenia stanów alarmowych będą się utrzymywać. W Prynowie na Węgorapie możliwe są wahania przy przekroczonym stanie ostrzegawczym. Stany wód mogą zostać lokalnie zaburzone pracą urządzeń hydrotechnicznych oraz rozwojem zjawisk lodowych.

Lokalnie stany wody mogą ulegać wahaniom spowodowanym pracą urządzeń hydrotechnicznych i zmianami odpływów ze zbiorników retencyjnych, o których IMGW-PIB nie jest informowane.

Część meteorologiczną przygotowali: synoptyk meteorolog CBPM: Józef Warmuz
synoptyk meteorolog CNO: Małgorzata Tomczuk

Część hydrologiczną przygotował: dyżurny synoptyk hydrolog: Izabela Adrian

*Prognoza hydrologiczna dla Polski w części opracowana na podstawie materiałów
otrzymanych z biur prognoz hydrologicznych IMGW-PIB*

Uwagi i opinie proszę kierować na adres: centrum.nadzoru@imgw.pl