



## Ocena aktualnej i prognozowanej sytuacji meteorologicznej i hydrologicznej na okres: od godz.13:00 dnia 07.07.2017 do godz. 19:30 dnia 10.07.2017

### 1. Prognoza pogody dla Polski

#### Ważność: od godz. 19:30 dnia 07.07.2017 do godz.19:30 dnia 08.07.2017

W nocy na przeważającym obszarze kraju zachmurzenie umiarkowane i duże, okresami opady deszczu, miejscami burze, możliwy grad. Prognozowana suma opadów burzowych do 25 mm. Jedynie na północnym wschodzie zachmurzenie małe i umiarkowane od południowego zachodu stopniowo wzrastające do dużego, aż do wystąpienia opadów deszczu. Nad ranem lokalnie mgła ograniczająca widzialność do około 400 m. Temperatura minimalna od 9°C, 10°C na północnym wschodzie i wschodnim Pomorzu do około 13°C w centrum i 16°C na południu. Wiatr słaby, zmienny. W czasie burz porywy wiatru do 90 km/h.

W dzień zachmurzenie umiarkowane i duże. Przelotne opady deszczu i burze, lokalnie z gradem. Prognozowana suma opadów w czasie burz do 25 mm. Temperatura maksymalna na północy od 19°C do 23°C, na pozostałym obszarze od 23°C do 26°C. Wiatr rano słaby, zmienny, później umiarkowany, okresami dość silny i porywisty, z kierunków zachodnich. W rejonach burz porywy wiatru do 80 km/h.

#### Ważność: od godz. 19:30 dnia 08.07.2017 do godz. 19:30 dnia 09.07.2017

W nocy zachmurzenie małe i umiarkowane jedynie na wschodzie w pierwszej połowie nocy zachmurzenie duże z większymi przejaśnieniami, przelotne opady deszczu, a na obszarze od Warmii, Mazur i Suwalszczyzny po Mazowsze i Lubelszczyznę początkowo także burze. Nad ranem gdzieś mgła ograniczająca widzialność do około 300 m. Temperatura minimalna od 11°C do 15°C. Wiatr słaby, zachodni. Początkowo w czasie burz porywy wiatru do 65 km/h.

W dzień w południowej połowie kraju i na północnym wschodzie zachmurzenie umiarkowane i duże, przelotne opady deszczu, a na południu miejscami także burze. Na pozostałym obszarze zachmurzenie małe i umiarkowane. Temperatura maksymalna: na północy od 19°C do 23°C, w pasie dzielnic centralnych od 22°C do 26°C, a na południu kraju od 25°C do 28°C. Wiatr słaby, zachodni i północno-zachodni, na południu zmienny. W rejonach burz porywy wiatru do 80 km/h.

### Średnioterminowa prognoza pogody dla Polski

#### Ważność od godz. 19:00 dnia 09.07.2017 do godz. 14:00 dnia 07.07.2017

#### 09/10 - 10.07 (niedziela/poniedziałek - poniedziałek)

Na przeważającym obszarze zachmurzenie umiarkowane i duże, przelotne opady deszczu i burze, lokalnie z gradem. Jedynie na północnym wschodzie zachmurzenie małe i umiarkowane,



bez opadów. Temperatura minimalna n od 12°C do 17°C, w województwach północnych chłodniej : od 6°C do 12°C, a nad samym od 9°C do 14°C. Wiatr słaby i umiarkowany, z kierunków wschodnich, skręcający na kierunki południowe. W czasie burz porywy wiatru do 80 km/h.

### **10/11 - 11.07 (poniedziałek/wtorek - wtorek)**

Zachmurzenie umiarkowane i duże. Przelotne opady deszczu, a na wschodzie miejscami burze. Temperatura minimalna od 13°C na Pomorzu do 20°C na Podkarpaciu. Temperatura maksymalna od 18°C na północy do 27°C na południu. Wiatr słaby i umiarkowany, nad morzem umiarkowany i dość silny, porywisty, z kierunków południowych, skręcający na zachodni. W rejonach burz porywy wiatru do 70 km/h.

### **11/12 - 12.07 (wtorek/środa - środa)**

Zachmurzenie umiarkowane i duże. Przelotne opady deszczu i lokalnie burze. Temperatura minimalna od 11°C do 15°C. Temperatura maksymalna od 18°C na Pomorzu do 25°C na Podkarpaciu. Wiatr słaby i umiarkowany, nad morzem okresami umiarkowany i dość silny, porywisty, zachodni.

### **12/13 - 14.07 (środa/czwartek - piątek)**

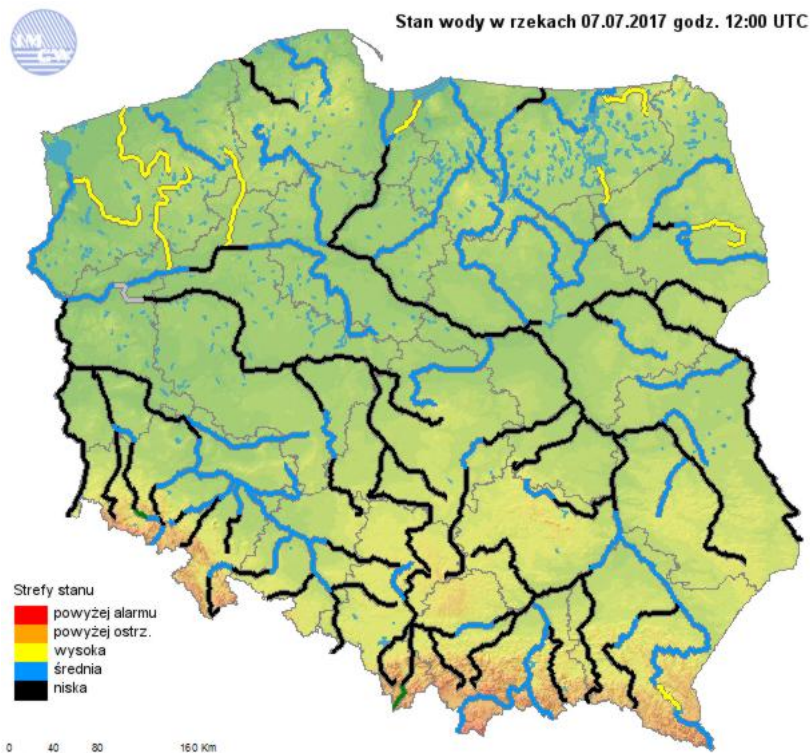
Zachmurzenie umiarkowane i duże, przelotne opady deszczu, a w południowej połowie kraju również burze, lokalnie z gradem. Temperatura minimalna od 7°C na północnym wschodzie do 14°C na południowym zachodzie. Temperatura maksymalna od 19°C na północy do 24°C na południu. Wiatr słaby i umiarkowany, z kierunków zachodnich. W rejonach burz porywy wiatru do 65 km/h.

### **Obowiązują ostrzeżenia o burzach z gradem stopnia 1 wydane dla województw:**

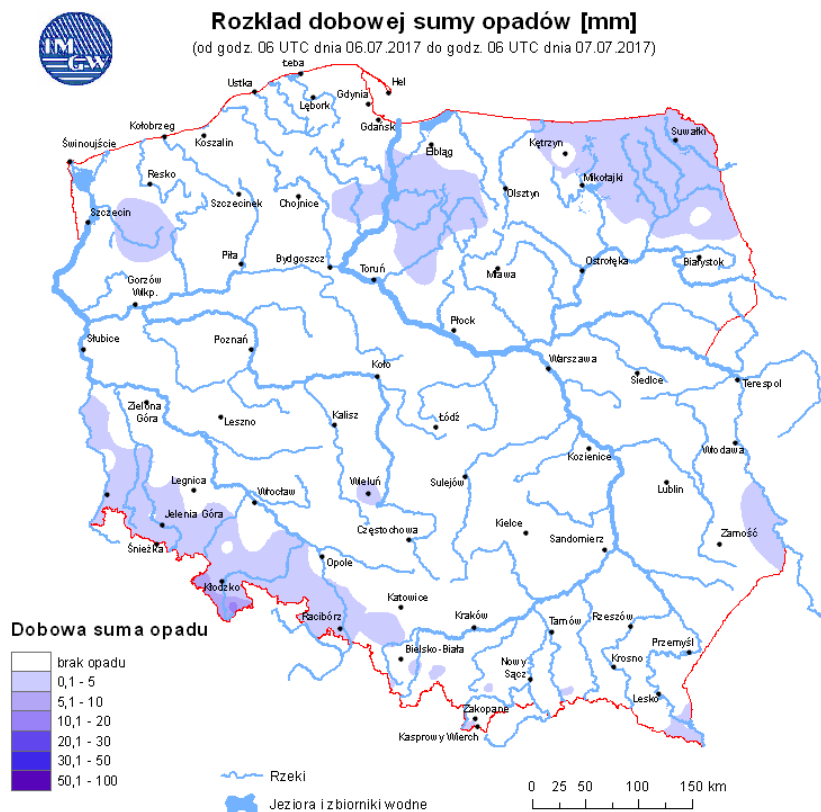
- 1. dolnośląskiego** – ważne do godz. 01:00 dnia 08.07.2017
- 2. opolskiego** – ważne do godz. 01:00 dnia 08.07.2017
- 3. lubuskiego** – ważne do godz. 21:00 dnia 07.07.2017
- 4. wielkopolskiego** – ważne do godz. 22:00 dnia 07.07.2017
- 5. łódzkiego** – ważne do godz. 24:00 dnia 07.07.2017
- 6. śląskiego** – ważne do godz. 02:00 dnia 08.07.2017
- 7. małopolskiego** – ważne do godz. 02:00 dnia 08.07.2017
- 8. świętokrzyskiego** – ważne do godz. 02:00 dnia 08.07.2017
- 9. podkarpackiego** – ważne do godz. 03:00 dnia 08.07.2017

*W okresie prognozy nie przewiduje się wystawienia nowych ostrzeżeń meteorologicznych. Ostrzeżenia można śledzić na bieżąco na stronie: <http://www.pogodynka.pl/ostrezenia>.*

### 3. Ocena aktualnej i prognozowanej sytuacji i hydrologicznej



Ryc. 1. Stan wody w rzekach w Polsce



Ryc. 2. Rozkład dobowej sumy opadów



## OPIS SYTUACJI HYDROLOGICZNEJ z godz. 14:00 (cz. urzędowego)

### Dorzecze Wisły

Stan wody w dorzeczu Wisły układa się głównie w strefie wody średniej i niskiej. Stan wysoki obserwowano na Supraśli oraz lokalnie na Sanie i Pisie. Stan niski zanotowano na Wiśle, Przemszy, Sole, Skawie, Rabie, Białej Tarnowskiej, Nidzie, Wisłocze, Wieprzu, Radomce, Pilicy, Bugu i Nurcu oraz lokalnie na Wisłoku, Kamiennej, Narwi i Liwcu.

### Dorzecze Odry

Stan wody w dorzeczu Odry układa się w strefie wody niskiej i średniej. Stan wysoki obserwowano na Gwdzie, Drawie i Inie. Stan średni zanotowano na Widawie i Baryczy oraz lokalnie na Odrze, Małej Panwi, Nysie Kłodzkiej, Ślęzie, Bystrzycy, Strzegomce, Kaczawie, Bobrze, Prośnie i Noteci.

### Dorzecza Przymorza

Stan wody w dorzeczu Przymorza układa się głównie w strefie wody średniej. Stan wysoki obserwowano na Redze, Nogacie i Gołdapie. Stan niski zanotowano na Słupi oraz lokalnie na Łynie.

### Uwaga!

**Dnia 07.07.2017 (godz. 14:00 cz. urzędowego) nie zanotowano przekroczenia stanu alarmowego na polskich stacjach wodowskazowych.**

**Stan ostrzegawczy został przekroczony na 1 stacji wodowskazowej w dorzeczu Wisły.**

#### 1. STAN WODY z godz. 12:00 UTC (godz. 14:00 czasu urzędowego)

(przekroczenie stanów ostrzegawczych, alarmowych i zmiana stanu)

Stacja wodowskazowa	Rzeka	Województwo	Stan wody [cm]	Zmiana stanu [cm]	Stan ostrz. [cm]	Stan alarm. [cm]
Szreńsk	Mławka	mazowieckie	138	-2/3h	130	180

*przekroczenia stanu alarmowego nie zanotowano*

## 4. Ostrzeżenia hydrologiczne

### Brak ostrzeżeń.

*W okresie progностycznym nie przewiduje się wystawienia nowych ostrzeżeń hydrologicznych. Ostrzeżenia można śledzić na bieżąco na stronie: <http://www.pogodynka.pl/ostrezeniahydro>.*



## 5. Prognoza hydrologiczna dla Polski

### W dorzeczu Wisły:

W najbliższych dniach prognozuje się w dorzeczu Wisły stabilizację poziomu wody na ogół w strefie stanów niskich i średnich. Większe wahania stanu wody prognozowane są na mniejszych dopływach górskich bądź silnie zurbanizowanych. Wahania te spowodowane będą prognozowanymi opadami typu burzowego.

Na Wiśle przewiduje się stopniowe stabilizacje bądź niewielkie wahania głównie w strefie wody niskiej.

Na rzekach w zlewni Wisły prognozuje się stabilizację i opadanie, lokalnie zakłócone pracą urządzeń hydrotechnicznych w strefie stanów średnich oraz niskich. Jednak w miejscu wystąpienia prognozowanych opadów burzowych mogą wystąpić wzrosty poziomu wody w strefie stanów średnich bądź do dolnej części strefy stanów wysokich. Lokalnie, na mniejszych ciekach górskich lub silnie zurbanizowanych, zjawisko może mieć charakter gwałtowny.

W ciągu okresu prognostycznego w zlewni Narwi przewiduje się na ogół stabilizację i opadanie poziomu wody, głównie w strefie wody średniej, miejscami w dolnej wysokiej i niskiej. Lokalnie na dopływach dolnej Narwi możliwe wahania i wzrosty, związane z prognozowanymi opadami burzowymi. Na Wissie w Czachach oraz na Kanale Giżyckim w Giżycku przewiduje się nieduże wahania, mogące okresowo powodować osiągnięcie lub nieznaczne przekroczenie stanu ostrzegawczego.

### W dorzeczu Odry:

W okresie prognostycznym w dorzeczu Odry przewiduje się głównie nieznaczne wahania poziomu wody na ogół w strefie stanów niskich i średnich.

Na górnej Odrze prognozuje się nieznaczne spadki stanu wody, na Odrze środkowej i dolnej stany wody będą się wahały z tendencją spadkową w aktualnych strefach wody.

W zlewniach dopływów górnej i środkowej Odry stany wody na ogół będą ulegały niewielkim (<10cm) wahaniom oraz będą miały przebieg wyrównany w strefie wody średniej i niskiej. Na obszarach występowania opadów o charakterze burzowym przewiduje się lokalne, krótkotrwałe wahania stanów wody. Na odcinkach rzek, będących w zasięgu działania urządzeń hydrotechnicznych, stany wody mogą ulegać większym wahaniom.

W ciągu najbliższych dni w górnym biegu Warty, w początkowym okresie, prognozowana jest stabilizacja i spadki stanów wody. Następnie, po opadach deszczu, wystąpią nieznaczne wzrosty stanów wody, a pod koniec okresu spadki stanów wody. W środkowym i dolnym biegu Warty prognozowane spadki i stabilizacja stanów wody. Na dopływach Warty dominować będą spadki i wahania stanów wody. Lokalnie, zwłaszcza po opadach, na dopływach prognozuje się wzrosty stanów wody. Stany ukladać się będą w strefach wody niskiej i średniej, lokalnie wysokiej.

### W rzekach Przymorza i na Żuławach:

W ciągu najbliższej doby w ujściowym odcinku Odry i Wisły, na Zalewie Szczecińskim i Wiślanym, na Żuławach oraz wzdłuż wybrzeża, poziomy wody będą się wahać głównie w strefie



stanów średnich, lokalnie wysokich. W zlewni Iny, Regi, Parsęty i na rzece Raduni, poziomy wody będą wahać się w strefie stanów wysokich. Na pozostałych rzekach Przymorza stany wody będą układać się w strefie stanów średnich i niskich.

### **Uwaga!**

Lokalnie stany wody mogą ulegać wahaniom spowodowanym pracą urządzeń hydrotechnicznych i zmianami odpływów ze zbiorników retencyjnych, o których IMGW-PIB nie jest informowane.

**Część meteorologiczną przygotowali:**

*synoptyk CBPM: Witold Wiązewski*

*synoptyk CNO: Anna Nemeč*

**Część hydrologiczną przygotował:**

*dyżurny hydrolog: Paweł Staniszewski*

*autoryzacja prognozy: Grzegorz Walijewski*

*Prognoza hydrologiczna dla Polski w części opracowana na podstawie materiałów otrzymanych z biur prognoz hydrologicznych IMGW-PIB*