



Warszawa 30.03.2018

Ocena aktualnej i prognozowanej sytuacji meteorologicznej i hydrologicznej na okres: od godz.15:00 dnia 30.03.2018 do godz. 19:30 dnia 03.04.2018

1. KRÓTKOTERMINOWA PROGNOZA POGODY DLA POLSKI

Ważność: od godz. 19:30 dnia 30.03.2018 do godz. 19:30 dnia 31.03.2018

W nocy zachmurzenie umiarkowane i duże, na północy miejscami zachmurzenie małe. Na południu okresami opady deszczu, na północnym wschodzie lokalnie mgły ograniczające widzialność do 200 m. Temperatura minimalna -4°C na północnym wschodzie do 2°C, 4°C w centrum i 6°C miejscami na południu. Wiatr słaby i umiarkowany, na wybrzeżu okresami porywisty, z kierunków wschodnich. Wysoko w górach porywy wiatru do 100 km/h.

W dzień zachmurzenie duże z większymi przejaśnieniami. Okresami opady deszczu, miejscami o natężeniu umiarkowanym. Na południu oraz na zachodzie kraju po południu i wieczorem możliwe burze. Temperatura maksymalna od 6°C na północnym zachodzie do około 12°C w centrum i 16°C na południu. Chłodniej na wybrzeżu, od 3°C do 5°C. Wiatr umiarkowany, okresami dość silny, porywisty, z kierunków południowych i wschodnich. Na wybrzeżu, a także w czasie burz, wiatr w porywach do 55 km/h. Wysoko w górach porywy wiatru do 100 km/h.

Ważność: od godz. 19:30 dnia 31.03.2018 do godz. 19:30 dnia 01.04.2018

W nocy zachmurzenie duże. Okresami opady deszczu, w rejonach podgórskich lokalnie również deszczu ze śniegiem, a w górach opady śniegu. Opady miejscami o natężeniu umiarkowanym. Na Pomorzu i Kujawach wysokość opadów do 20 mm. Na południu początkowo możliwe burze. Temperatura minimalna od 1°C na północnym zachodzie do 5°C w centrum i 8°C miejscami na wschodzie, w rejonach podgórskich lokalnie 0°C. Wiatr na przeważającym obszarze słaby i umiarkowany, z kierunków zachodnich i północnych, na wschodzie kraju okresami porywisty, z kierunków wschodnich i południowych. Na Pomorzu wiatr umiarkowany i dość silny, w porywach do 55 km/h, na wybrzeżu do 65 km/h, północno-wschodni.

W dzień zachmurzenie duże. Okresami opady deszczu, na zachodzie kraju oraz w rejonach podgórskich przechodzące w deszcz ze śniegiem i śnieg. Opady miejscami o natężeniu umiarkowanym. Na Pomorzu wysokość opadów miejscami do 17 mm. W górach opady śniegu. Temperatura maksymalna od 3°C na północnym zachodzie do 7°C w centrum i 10°C na południowym wschodzie, a w rejonach podgórskich oraz na wybrzeżu od 1°C do 4°C. Wiatr umiarkowany, miejscami dość silny, porywisty, z kierunków zachodnich i północnych, tylko na północnym wschodzie kraju początkowo z kierunków wschodnich. Na zachodzie, południu oraz na Pomorzu porywy wiatru do 65 km/h. Na wybrzeżu wiatr dość silny i silny, od 30 km/h do 40 km/h, w porywach do 70 km/h, północno-wschodni i północny. Wysoko w górach porywy wiatru do 120 km/h.



ŚREDNIOTERMINOWA PROGNOZA POGODY DLA POLSKI

od godz. 19:30 dnia 01.04.2018 (niedziela) do godz. 19:30 dnia 06.04.2018 (piątek)

01/02 - 02.04 (niedziela/poniedziałek - poniedziałek)

Zachmurzenie duże z większymi przejaśnieniami. Miejscami, zwłaszcza w północno-wschodniej połowie kraju, opady deszczu, deszczu ze śniegiem i śniegu. Temperatura minimalna od -2°C do 2°C. Temperatura maksymalna od 2°C na północnym wschodzie do 5°C w centrum i 10°C na południowym zachodzie. Wiatr umiarkowany i dość silny, a na wybrzeżu okresami silny, do 40 km/h, północno-zachodni i zachodni. Porywy wiatru miejscami do 70 km/h.

02/03 - 03.04 (poniedziałek/wtorek - wtorek)

Zachmurzenie umiarkowane i duże. Na północnym zachodzie miejscami opady deszczu. Temperatura minimalna od -3°C na północy do 2°C na południu. Temperatura maksymalna od 6°C na północnym wschodzie do 13°C w centrum i 18°C na południu. Wiatr przeważnie umiarkowany, miejscami porywisty, na południu w porywach do 60 km/h, z kierunków południowych.

03/04 - 04.04 (wtorek/środa - środa)

Zachmurzenie umiarkowane i duże. Temperatura minimalna od 3°C do 9°C. Temperatura maksymalna od 14°C na północy do 17°C w centrum i 21°C na południu, tylko na wybrzeżu miejscami 12°C. Wiatr słaby i umiarkowany, na południu miejscami w porywach do 60 km/h, z kierunków południowych.

04/05 - 05.04 (środa/czwartek - czwartek)

Zachmurzenie duże z większymi przejaśnieniami. Miejscami przelotne opady deszczu. Temperatura minimalna od 6°C na północy do 11°C na wschodzie. Temperatura maksymalna od 13°C na północy do 15°C w centrum i 19°C na południowym wschodzie, a na wybrzeżu lokalnie 12°C. Wiatr przeważnie umiarkowany, na południu miejscami porywisty, z kierunków południowych.

05/06 - 06.04 (czwartek/piątek - piątek)

Zachmurzenie przeważnie umiarkowane. Na północnym zachodzie przelotne opady deszczu. Temperatura minimalna od 3°C do 8°C. Temperatura maksymalna od 14°C do 18°C. Wiatr przeważnie umiarkowany, z kierunków południowych.



2. OSTRZEŻENIA METEOROLOGICZNE

Brak wydanych ostrzeżeń meteorologicznych.

Planowane ostrzeżenia w okresie prognostycznym:

Intensywne opady deszczu/1

Sobota /niedzielę i w niedzielę

-woj. zachodniopomorskie

- woj. pomorskie

-woj. kujawsko-pomorskie

Silny wiatr /1

Sobota/niedzielę, niedziela i niedziela/poniedziałek

- woj. zachodniopomorskie

Sobota/niedzielę, niedziela, niedziela/poniedziałek i poniedziałek

-woj. pomorskie

Niedziela i niedziela/poniedziałek

- woj. dolnośląskie i opolskie

Niedziela, niedziela/poniedziałek i poniedziałek

-woj. śląskie, małopolskie, świętokrzyskie podkarpackie

Niedziela/poniedziałek i poniedziałek

-woj. mazowieckie

-woj. lubelskie

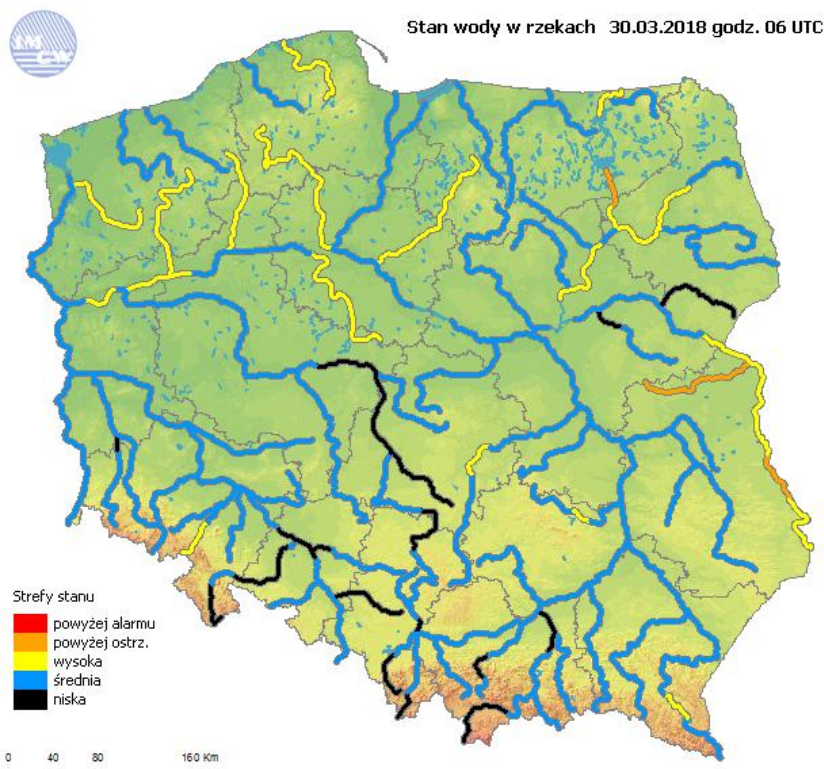
- woj. podlaskie

-woj. warmińsko-mazurskie

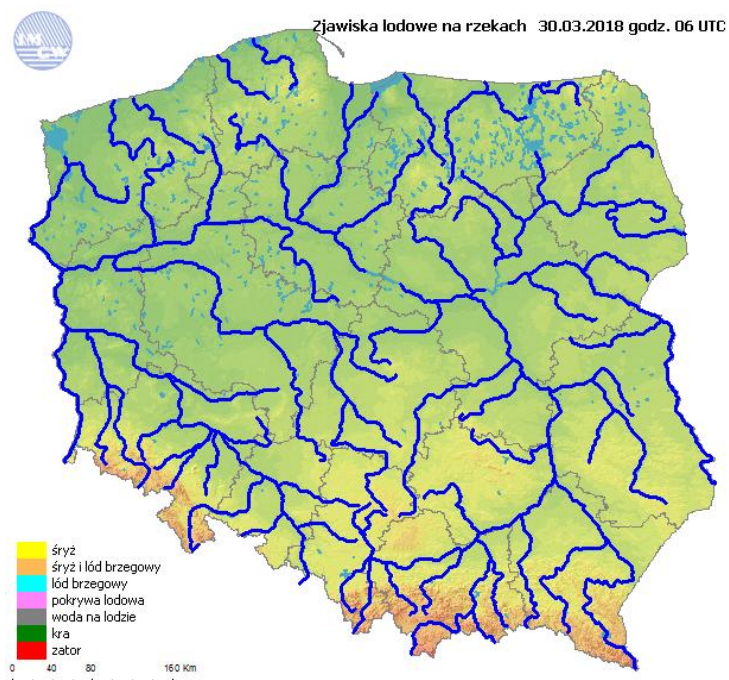
Ostrzeżenia meteorologiczne można śledzić na bieżąco na stronie:

<http://pogodynka.pl/ostrzezenia>

3. OCENA AKTUALNEJ I PROGNOZOWANEJ SYTUACJI HYDROLOGICZNEJ

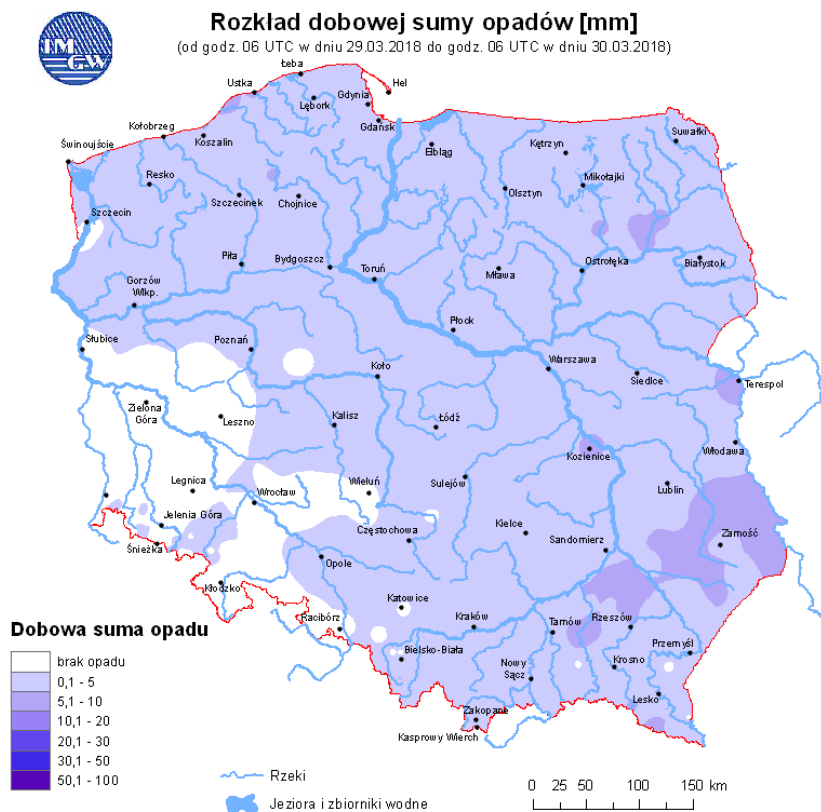


Ryc. 1. Stan wody w rzekach w Polsce

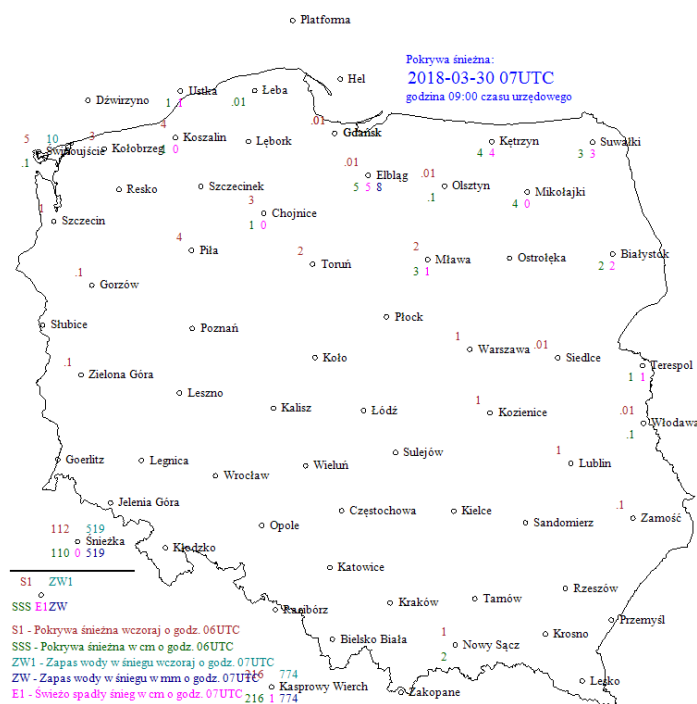


Ryc. 2. Zjawiska lodowe na rzekach w Polsce

Mapa i opis zjawisk lodowych opracowane są na podstawie informacji uzyskanej od obserwatora wodowskazowego IMGW-PIB o formie zlodzenia w rejonie stacji wodowskazowej z godz. 07:00 cz. urz. Obserwacje takie są wykonywane raz dziennie. Dokładne informacje o wielkości i rodzaju zlodzenia wzdłuż głównych rzek kraju można uzyskać w Państwowym Gospodarstwie Wodnym Wody Polskie.



Ryc. 3. Rozkład dobowej sumy opadów



Oznaczenia: .01 – grubość pokrywy śnieżnej poniżej 0,5 cm; .1 – pokrywa śnieżna nieciągła

Ryc. 4. Pokrywa śnieżna oraz zapas wody w śniegu na stacjach synoptycznych IMGW-PIB.



OPIS SYTUACJI HYDROLOGICZNEJ z godz. 08:00 (cz. urzędowego)

Dorzecze Wisły

Stan wody w dorzeczu Wisły układa się głównie w strefie wody średniej. Stan wysoki zanotowano na Pisie, Krznie, Drwęcy i Brdzie oraz lokalnie na Sanie, Kamiennej, Pilicy, Narwi, Biebrzy i Bugu. Stan niski zanotowano na Nurcu oraz lokalnie na górnej Wiśle, na Przemszy, Sole, Rabie, Dunajcu i Liwcu.

Zjawiska lodowe:

Obserwatorzy IMGW-PIB nie zanotowali zjawisk lodowych na rzekach w dorzeczu Wisły.

Dorzecze Odry

Stan wody w dorzeczu Odry układa się głównie w strefie wody średniej. Stan wysoki obserwowano na Gwdzie, Drawie i Inie oraz lokalnie na Bystrzycy, dolnej Warcie i na Noteci. Stan niski zanotowano na Kłodnicy, Nysie Kłodzkiej i Widawce oraz lokalnie na środkowej Odrze, Małej Panwi, Kwisie i na górnej Warcie.

Zjawiska lodowe:

Obserwatorzy IMGW-PIB nie zanotowali zjawisk lodowych na rzekach w dorzeczu Odry.

Dorzecza Przymorza

Stan wody w dorzeczach Przymorza układa się głównie w strefie wody średniej. Stan wysoki zanotowano na Łbie i Węgorapie.

Zjawiska lodowe:

Obserwatorzy IMGW-PIB nie zanotowali zjawisk lodowych na rzekach dorzecza Przymorza.

Uwaga!

Dnia 30.03.2018 (godz. 08:00 cz. urzędowego) stan alarmowy został przekroczony na:

1 stacji wodowskazowej w dorzeczu Wisły, maksymalnie o 16 cm na Jeziorze Roś w miejscowości Maldanin.

Stan ostrzegawczy został przekroczony na:

5 stacjach wodowskazowych w dorzeczu Wisły,

3 stacjach wodowskazowych w dorzeczu Odry,

1 stacji wodowskazowej dorzecza Przymorza.

Tab. 2. SYTUACJA HYDROLOGICZNA w dniu 30.03.2018 o godz. 06:00 UTC (godz. 08:00 czasu urzędowego) (przekroczenie stanów ostrzegawczych, alarmowych i zmiana stanu w ciągu 24h)

Stacja wodowskazowa	Rzeka	Województwo	Stan wody [cm]	Zmiana stanu [cm]	Stan ostrz. [cm]	Stan alarm. [cm]
Januszewice	Czarna	świętokrzyskie	345	11	320	400
Pisz	Pisa	warmińsko-mazurskie	272	0	270	290
Giżycko	Pisa	warmińsko-mazurskie	142	0	130	150
Maldanin	Jez. Roś	warmińsko-mazurskie	176*	0	140	160
Dorohusk	Bug	lubelskie	330	5	290	430
Małowa Góra	Krzna	lubelskie	303	0	300	340
Kanclerzowice	Sąsiecznica	dołnośląskie	201	1	200	230
Bledzew	Obra	lubuskie	217	1	200	220
Gościmiec	Noteć	lubuskie	320	0	290	380
Przystań	Jez. Mamry	warmińsko-mazurskie	165	0	160	180

* - przekroczenie stanu alarmowego



4. OSTRZEŻENIA HYDROLOGICZNE

Brak wydanych ostrzeżeń hydrologicznych.

W okresie prognostycznym (w sobotę) możliwe jest wydanie ostrzeżeń hydrologicznych dla województw: zachodniopomorskiego, pomorskiego, warmińsko-mazurskiego, śląskiego, małopolskiego, podkarpackiego i świętokrzyskiego.

Ostrzeżenia można śledzić na bieżąco na stronie:

<http://www.pogodynka.pl/ostrezeniahydro>

Aktualną sytuację hydrologiczną można śledzić na bieżąco na stronie:

<http://www.monitor.pogodynka.pl/>

5. PROGNOZA HYDROLOGICZNA DLA POLSKI 30.03 – 03.04.2018

W dorzeczu Wisły:

W okresie prognostycznym na Wiśle przewiduje się na ogół wahania stanu wody lokalnie z tendencją wzrostową, w strefie wody średniej, miejscami niskiej.

W pierwszej części okresu prognostycznego na dopływach górnej Wisły spodziewane są na ogół niewielkie wahania stanu wody. Jedynie w zlewniach Sanu, Wisłoka, Wieprza i na świętokrzyskich dopływach Wisły możliwe są wzrosty, związane ze spływem wód opadowych i topnieniem pokrywy śnieżnej. Od nocy 31.03/01.04 prognozowane są wzrosty na całym obszarze zlewni górnej Wisły, miejscami do strefy wody wysokiej, spowodowane prognozowanymi opadami deszczu. Stany wody będą układać się w strefie wody średniej, lokalnie niskiej i wysokiej.

Na dopływach środkowej i dolnej Wisły początkowo przewiduje się głównie stabilizację i wahania stanów wody. Punktowo w zlewni Narwi możliwe niewielkie wzrosty i wahania związane z topnieniem pokrywy śnieżnej. W drugiej części okresu prognostycznego możliwe są wzrosty i wahania stanów wody z tendencją wzrostową (zwłaszcza w północnej i północno-wschodniej części kraju). Stany wody układać się będą w strefie wody średniej, lokalnie wysokiej i niskiej.

Miejscowo stan wody będzie zakłócany pracą urządzeń hydrotechnicznych.

Aktualne przekroczenia stanów alarmowych i ostrzegawczych na ogół będą się utrzymywać.

W dorzeczu Odry:

Na górnej Odrze początkowo prognozuje się niewielkie spadki stanu wody, w strefie wody średniej. Od niedzieli możliwe znaczne wzrosty stanów wody, lokalnie do strefy wody wysokiej, spowodowane prognozowanymi opadami deszczu. Na Odrze skanalizowanej przewidywany jest przeważnie przebieg wyrównany stanu wody w strefie wody średniej, miejscami wody niskiej, z możliwością wahań wywołanych pracą urządzeń hydrotechnicznych.



Pod koniec okresu prognostycznego możliwe wahania z tendencją wzrostową. Stany wody Odry środkowej swobodnie płynącej będą ulegały znacznym wahaniom dobowym w zakresie od kilku do kilkudziesięciu cm w strefie wody średniej. Wahania te są wynikiem planowanej gospodarki wodnej na stopniu Brzeg Dolny. Na Odrze granicznej prognozuje się głównie stabilizację i niewielkie wahania stanów wody w obecnych strefach.

W zlewniach dopływów górnej i środkowej Odry początkowo prognozuje się stabilizację i niewielkie wahania stanów wody. Od 01.04 mogą występować znaczne wzrosty stanów wody spowodowane prognozowanymi opadami deszczu i topnieniem pokrywy śnieżnej w szczytowych partiach gór. Lokalnie będą występowały wahania spowodowane pracą urządzeń hydrotechnicznych, szczególnie na odcinkach rzek poniżej zbiorników retencyjnych i energetycznych. Stany wody będą początkowo układać się głównie w strefie wody średniej z możliwością przejścia pod koniec okresu prognostycznego do strefy wody wysokiej.

Na Warcie górnej do zbiornika Poraj prognozuje się początkowo stabilizację, a w kolejnych dniach wzrosty stanów wody. Poniżej Poraja, aż do ujścia rzeki prognozowane są wzrosty stanów wody. Na dopływach Warty prognozuje się głównie stabilizację i wzrosty stanów wody. Stany wody na Warcie i dopływach układać się będą w strefach wody średniej i niskiej, lokalnie wysokiej.

Na Noteci i jej dopływach prognozowana jest początkowo stabilizacja, a w kolejnych dniach wzrosty stanów wody. Stany wody układać się będą w strefie wody wysokiej i średniej.

Aktualne przekroczenia stanów ostrzegawczych na ogół będą się utrzymywać.

W rzekach Przymorza i na Żuławach:

Na wybrzeżu, Zalewie Szczecińskim i Wiślanym oraz na Żuławach prognozowane są wahania stanów wody w strefie stanów średnich.

W zlewniach rzek Przymorza, zlewniach rzek uchodzących do Zatoki Gdańskiej i Zalewu Wiślanego w pierwszej części okresu prognostycznego stany wody będą miały na ogół przebieg wyrównany, natomiast od soboty możliwe będą wzrosty i wahania stanów wody związane z prognozowanymi opadami deszczu i silnym wiatrem z sektora północnego. Stany wody układać się będą w strefie stanów średnich i niskich, lokalnie w strefie stanów wysokich.

W zlewniach Łyny i Węgorapy prognozuje się na ogół wahania poziomu wody w strefie wody średniej, wywołane pracą urządzeń hydrotechnicznych oraz wpływem wód roztopowych.

Lokalnie stany wody mogą ulegać wahaniom spowodowanym pracą urządzeń hydrotechnicznych i zmianami odpływów ze zbiorników retencyjnych, o których IMGW-PIB nie zawsze jest informowane.

Część meteorologiczną przygotowali: synoptyk meteorolog CBPM: Monika Kaseja
synoptyk meteorolog CNO: Maria Waliniowska

Część hydrologiczną przygotowali: dyżurny synoptyk hydrolog: Izabela Adrian

Prognoza hydrologiczna dla Polski w części opracowana na podstawie materiałów otrzymanych z biur prognoz hydrologicznych IMGW-PIB

Uwagi i opinie proszę kierować na adres: centrum.nadzoru@imgw.pl