



Warszawa 03.11.2017

Ocena aktualnej i prognozowanej sytuacji meteorologicznej i hydrologicznej na okres: od godz.15:00 dnia 03.11.2017 do godz. 19:30 dnia 06.11.2017

1. KRÓTKOTERMINOWA PROGNOZA POGODY DLA POLSKI

Ważność: od godz. 19:30 dnia 03.11.2017 do godz. 19:30 dnia 04.11.2017

W nocy na północy, w centrum i na wschodzie kraju zachmurzenie duże przechodzące w umiarkowane. Początkowo słabe opady deszczu lub mżawki. W drugiej części nocy lokalne mgły ograniczające widzialność do 300 m. Na pozostałym obszarze zachmurzenie małe i umiarkowane, miejscami mgły ograniczające widzialność lokalnie do 100 m. Temperatura minimalna przeważnie od 2°C do 6°C, lokalnie w kotlinach górskich do -2°C. Wiatr słaby, na wybrzeżu umiarkowany, przeważnie południowo-zachodni i południowy.

W dzień zachmurzenie małe i umiarkowane, na północy kraju okresami duże i tam lokalnie słaby deszcz lub mżawka. Rano możliwe lokalnie mgły ograniczające widzialność do 300 m. Temperatura maksymalna od 8°C na północnym wschodzie do 13°C na południowym zachodzie. Wiatr słaby i umiarkowany, w Karpatach i w Sudetach okresami dość silny w porywach do 60 km/h, wysoko w górach do 70 km/h, południowy.

Ważność: od godz. 19:30 dnia 04.11.2017 do godz. 19:30 dnia 05.11.2017

W nocy zachmurzenie małe i umiarkowane, lokalnie, zwłaszcza na północy wzrastające do dużego. Lokalnie na południu kraju możliwe mgły ograniczające widzialność do 200 m. Temperatura minimalna przeważnie od 3°C do 7°C, lokalnie na południu kraju do 1°C, a w kotlinach karpacczych do -1°C. Wiatr słaby i umiarkowany, południowy, w porywach na południu kraju do 60 km/h, a wysoko w górach do 80 km/h.

W dzień zachmurzenie przeważnie umiarkowane, na północy kraju okresami duże. Po południu na północnym zachodzie możliwy słaby deszcz. Temperatura maksymalna od 9°C na północnym wschodzie do 14°C na południowym zachodzie. Wiatr słaby i umiarkowany, w Karpatach i Sudetach okresami dość silny w porywach do 65 km/h, a wysoko w górach do 110 km/h, południowy.

ŚREDNIOTERMINOWA PROGNOZA POGODY DLA POLSKI

od godz. 19:30 dnia 05.11.2017 (niedziela) do godz. 19:30 dnia 10.11.2017 (piątek)

05/06 - 06.11 (niedziela/poniedziałek - poniedziałek)

Zachmurzenie duże z większymi przejaśnieniami na wschodzie kraju. Na zachodzie kraju słabe opady deszczu lub mżawki. Temperatura minimalna od 4°C do 8°C. Temperatura maksymalna od 8°C, 10°C na północy i zachodzie kraju do 14°C na południowym wschodzie. Wiatr słaby i umiarkowany, we wschodniej połowie kraju południowo-wschodni, w zachodniej połowie zachodni i północno-zachodni.

06/07 - 07.11 (poniedziałek/wtorek - wtorek)

Zachmurzenie duże z większymi przejaśnieniami. Miejscami słabe opady deszczu lub mżawki. Temperatura minimalna od 3°C do 7°C. Temperatura maksymalna od 8°C do 12°C. Wiatr słaby i umiarkowany, przeważnie północno-wschodni.



07/08 - 08.11 (wtorek/środa - środa)

Zachmurzenie duże z większymi przejaśnieniami. Na krańcach południowo-zachodnich słabe opady deszczu. Temperatura minimalna od 2°C do 6°C. Temperatura maksymalna od 8°C do 10°C. Wiatr słaby i umiarkowany, północno-wschodni i wschodni.

08/09 - 09.11 (środa/czwartek - czwartek)

Zachmurzenie duże z większymi przejaśnieniami na północy kraju. Miejscami słabe opady deszczu lub mżawki. Temperatura minimalna od 3°C do 6°C. Temperatura maksymalna od 6°C do 10°C. Wiatr przeważnie słaby, wschodni i północno-wschodni.

09/10 - 10.11 (czwartek/piątek - piątek)

Zachmurzenie duże z lokalnymi większymi przejaśnieniami. Na wschodzie opady mżawki. Temperatura minimalna od 2°C do 6°C. Temperatura maksymalna od 6°C na północnym wschodzie do 11°C lokalnie na południu. Wiatr słaby, zmienny.

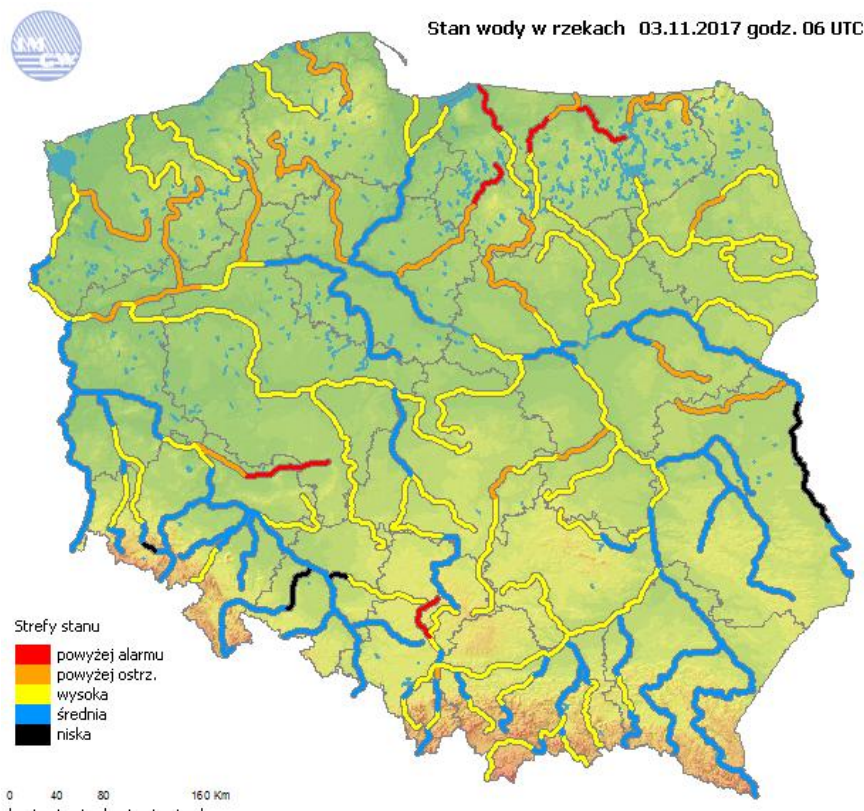
2. Ostrzeżenia meteorologiczne

Nie obowiązują ostrzeżenia meteorologiczne.

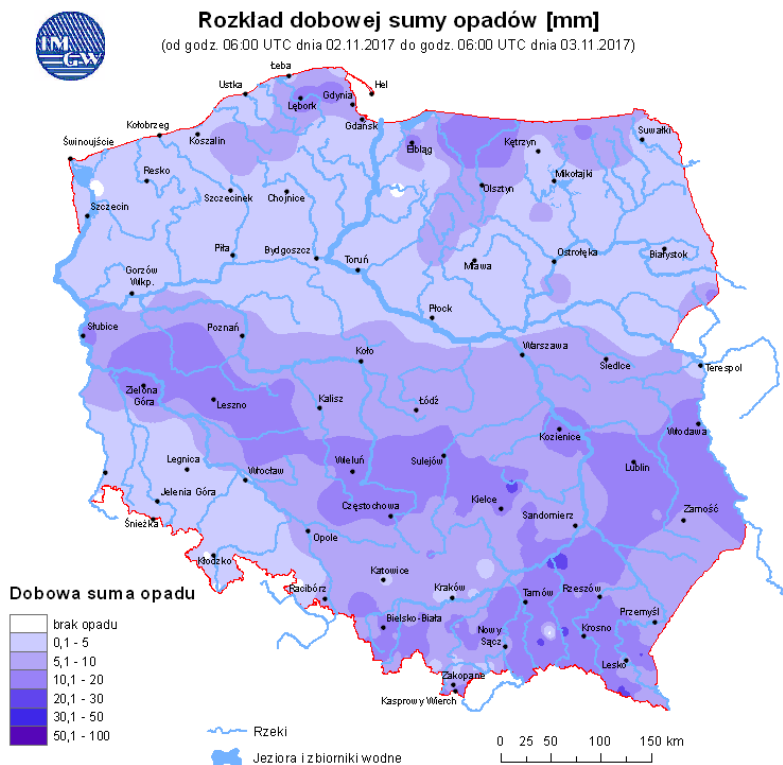
Ostrzeżenia meteorologiczne można śledzić na bieżąco na stronie:

<http://pogodynka.pl/ostrzezenia>

3. Ocena aktualnej i prognozowanej sytuacji i hydrologicznej



Ryc. 1. Stan wody w rzekach w Polsce



Ryc. 2. Rozkład dobowej sumy opadów



OPIS SYTUACJI HYDROLOGICZNEJ z godz. 07:00 (cz. urzędowego)

Dorzecze Wisły

Stan wody w dorzeczu Wisły układa się głównie w strefie wody wysokiej i średniej. Stan średni zanotowano na dolnej Wiśle, na Sanie, Wiśloku, Wieprzu, Bystrzycy, Tyśmienicy i Bugu oraz lokalnie na środkowej Wiśle, na Małej Wiśle, Przemszy, Sole, Skawie, Rabie, Dunajcu, Popradzie, Białej Tarnowskiej, Wiśloce, Kamiennej i Liwcu. Stan niski zanotowano lokalnie na Bugu.

Dorzecze Odry

Stan wody w dorzeczu Odry układa się głównie w strefie wody średniej i wysokiej. Stan wysoki obserwowano na Małej Panwi, Widawie, Baryczy, Bobrze, Kwisie, na środkowej i dolnej Warcie, na Widawce, Nerze, Prośnie, Gwdzie, Drawie i Inie oraz lokalnie na środkowej i dolnej Odrze, na Bystrzycy, górnej Warcie i na Noteci. Stan niski zanotowano lokalnie na Małej Panwi, Nysie Kłodzkiej i Bobrze.

Dorzecza Przymorza

Stan wody w dorzeczach Przymorza układa się w strefie wody wysokiej.

Uwaga!

Dnia 03.11.2017 (godz. 07:00 cz. urzędowego) stan alarmowy został przekroczony na:
7 stacjach wodowskazowych w dorzeczu Wisły maksymalnie o 32 cm na rzece Jegrznia w miejscowości Rajgród,
4 stacjach wodowskazowych w dorzeczu Odry maksymalnie o 21 cm na rzece Orla w miejscowości Korzeńsko,
6 stacjach wodowskazowych dorzeczy Przymorza maksymalnie o 189 cm na rzece Guber w miejscowości Proсна.

Stan ostrzegawczy został przekroczony na:
35 stacjach wodowskazowych w dorzeczu Wisły,
20 stacjach wodowskazowych w dorzeczu Odry,
9 stacjach wodowskazowych dorzeczy Przymorza,
2 stacjach wodowskazowych morskich.

Tab. 1. SYTUACJA HYDROLOGICZNA w dniu 03.11.2017 o godz. 06:00 UTC (godz. 08:00 czasu urzędowego) - przekroczenie stanów ostrzegawczych, alarmowych i zmiana stanu w ciągu 24h.

Stacja wodowskazowa	Rzeka	Województwo	Stan wody [cm]	Zmiana stanu [cm]	Stan ostrz. [cm]	Stan alarm. [cm]
Mizerów-Borki	Pszczynka	śląskie	227	23	220	250
Brynica	Brynica	śląskie	204*	16	180	200
Oświęcim	Soła	małopolskie	402	-7	370	460
Gorlice	Sękówka	małopolskie	395	31	390	450
Sulejów	Pilica	łódzkie	243	1	230	260
Białobrzegi	Pilica	mazowieckie	219	-1	200	250
Januszewice	Czarna	świętokrzyskie	393	1	320	400
Kłudzice	Luciąża	łódzkie	359	27	350	380
Płoski	Narew	podlaskie	349	7	330	370
Supraśl	Supraśl	podlaskie	223	6	220	260



Sokołda	Sokołda	podlaskie	260	3	250	300
Sochonie	Czarna	podlaskie	106	-2	100	120
Dębowo	Biebrza	podlaskie	277	2	270	300
Osowiec	Biebrza	podlaskie	404	2	400	430
Harasimowicze	Sidra	podlaskie	593	11	590	620
Białobrzegi	Netta	podlaskie	207	3	200	240
Rajgród	Jegrznia	podlaskie	192*	2	140	160
Rajgród	Jez. Rajgrodzkie	podlaskie	252*	1	225	240
Czachy	Wissa	podlaskie	334	2	320	360
Gizycko	Pisa	warmińsko-mazurskie	142	1	130	150
Maldanin	Jez. Roś	warmińsko-mazurskie	159	2	140	160
Zaruzie	Ruż	podlaskie	238	-5	220	260
Czarnowo	Orz	mazowieckie	278	6	270	320
Małowa Góra	Krzna	lubelskie	315	6	300	340
Zaliwie-Piegawki	Liwiec	mazowieckie	240	9	220	270
Trzciniac	Wkra	mazowieckie	321	3	280	330
Szeńsk	Mławka	mazowieckie	194*	-1	130	180
Żuków	Bzura	mazowieckie	330	10	300	350
Bielawy	Mroga	łódzkie	341	-5	310	360
Krubice	Utrata	mazowieckie	255	6	220	280
Ostróda	Jez. Drwęckie	warmińsko-mazurskie	506	8	500	510
Rodzone	Drwęca	warmińsko-mazurskie	315*	-1	280	290
Nowe Miasto Lubawskie	Drwęca	warmińsko-mazurskie	335	0	330	340
Brodnica	Drwęca	kujawsko-pomorskie	264*	8	230	260
Elgiszewo	Drwęca	kujawsko-pomorskie	210	0	200	230
Dziarny	Hawka	warmińsko-mazurskie	136	2	130	140
Hława	Jez. Jeziorak	warmińsko-mazurskie	936	1	930	940
Lidzbark	Wel	warmińsko-mazurskie	116	1	110	120
Kuligi	Wel	warmińsko-mazurskie	159	0	150	180
Ciecholewy	Brda	pomorskie	242*	-1	210	240
Tuchola	Brda	kujawsko-pomorskie	150	-1	140	190
Brody Pomorskie	Wierzycza	pomorskie	335	2	320	350
Zbytowa	Widawa	dolnośląskie	334	11	310	350
Odolanów	Barycz	wielkopolskie	133*	17	90	120
Łąki	Barycz	dolnośląskie	289	22	280	310
Osetno	Barycz	dolnośląskie	286	7	260	330
Odolanów	Kuroch	wielkopolskie	177*	18	140	170
Bogdaj	Polska Woda	wielkopolskie	288	4	250	300
Kanclerzowice	Sąsiedzica	dolnośląskie	225	5	200	230
Korzeńsko	Orla	dolnośląskie	281*	11	220	260
Gorzów Wielkopolski	Warta	lubuskie	420	5	380	440
Santok	Warta	lubuskie	441	4	420	490
Niechmirów	Oleśnica	łódzkie	172	13	170	220
Łask	Grabia	łódzkie	174	1	160	180
Kraszewice	Łużyca	wielkopolskie	252	10	240	260



Dębe	Swędznia	wielkopolskie	233	5	200	250
Bledzew	Obra	lubuskie	232*	12	200	220
Białośliwie	Noteć	wielkopolskie	310	0	280	330
Czarnków	Noteć	wielkopolskie	287	1	250	300
Nowe Drezdenko	Noteć	lubuskie	314	4	290	340
Gościmiec	Noteć	lubuskie	362	3	290	380
Santok	Noteć	lubuskie	268	3	250	330
Ptusza	Gwda	wielkopolskie	248	0	240	290
Piła	Gwda	wielkopolskie	213	-4	190	220
Drawiny	Drawa	wielkopolskie	128	2	120	170
Goleniów	Ina	zachodniopomorskie	274	2	270	320
Charnowo	Słupia	pomorskie	325	0	290	340
Bardy	Parzęta	zachodniopomorskie	411*	-2	360	400
Lębork	Łeba	pomorskie	183	4	150	200
Żukowo	Jez. Druzno	warmińsko-mazurskie	631*	-5	570	590
Nowe Sadłuki	Bauda	warmińsko-mazurskie	354	70	300	390
Łozy	Pasłęka	warmińsko-mazurskie	444*	22	350	400
Braniewo	Pasłęka	warmińsko-mazurskie	805*	-12	720	780
Bornity	Walsza	warmińsko-mazurskie	395	21	380	440
Mieduniszki	Węgorapa	warmińsko-mazurskie	440	5	400	450
Przystań	Jez. Mamry	warmińsko-mazurskie	165	1	160	180
Banie Mazurskie	Goldapa	warmińsko-mazurskie	284	14	260	290
Gołdap	Goldapa	warmińsko-mazurskie	181	0	180	210
Smolajny	Łyna	warmińsko-mazurskie	305*	5	280	300
Sępól	Łyna	warmińsko-mazurskie	427	19	420	450
Proсна	Guber	warmińsko-mazurskie	519*	-9	300	330
Trzebież	Zalew Szczeciński	zachodniopomorskie	546	9	540	560
Władysławowo	Bałtyk	pomorskie	550	11	550	570

4. Ostrzeżenia hydrologiczne

Tab. 2. Aktualnie obowiązujące ostrzeżenia hydrologiczne na terytorium Polski

Lp.	Zjawisko/ stopień zagrożenia	Ważność	Przebieg
1.	wzbranie z przekroczeniem stanów ostrzegawczych / 2	od godz. 18:00 dnia 02.11.2017 do godz. 08:00 dnia 04.11.2017	<i>Ujściowy odcinek Odry wraz ze zlewnią Zalewu Szczecińskiego</i>
2.	wzbranie z przekroczeniem stanów alarmowych / 3	od godz. 10:00 dnia 02.11.2017 do godz. 15:00 dnia 03.11.2017	<i>Zlewnia górnej Drwęcy</i>



3.	wezbranie z przekroczeniem stanów alarmowych / 3	od godz. 10:00 dnia 02.11.2017 do godz. 15:00 dnia 03.11.2017	<i>Dopływy środkowej Wisły</i>
4.	wezbranie z przekroczeniem stanów alarmowych / 3	od godz. 11:00 dnia 02.11.2017 do godz. 15:00 dnia 04.11.2017	<i>Zlewni górnej Pilicy i Bzury</i>
5.	wezbranie z przekroczeniem stanów alarmowych / 3	od godz. 11:30 dnia 02.11.2017 do godz. 11:30 dnia 04.11.2017	<i>zlewnia Baryczy</i>
6.	wezbranie z przekroczeniem stanów alarmowych / 3	od godz. 11:30 dnia 02.11.2017 do godz. 11:30 dnia 04.11.2017	<i>zlewnia Baryczy</i>
7.	wezbranie z przekroczeniem stanów ostrzegawczych / 2	od godz. 09:00 dnia 03.11.2017 do godz. 12:00 dnia 04.11.2017	<i>Województwo wielkopolskie</i>
8.	wezbranie z przekroczeniem stanów ostrzegawczych / 2	od godz. 15:00 dnia 03.11.2017 do godz. 12:00 dnia 04.11.2017	<i>Województwo lubuskie</i>

Ostrzeżenia można śledzić na bieżąco na stronie:

<http://www.pogodynka.pl/ostrezeniahydro>

Aktualną sytuację hydrologiczną można śledzić na bieżąco na stronie:

<http://www.monitor.pogodynka.pl/>

5. Prognoza hydrologiczna dla Polski na okres 03.11 - 06.11.2017

W dorzeczu Wisły:

W analizowanym okresie na górnej Wiśle początkowo prognozowane są głównie spadki stanu wody, lokalnie zakłócone spływem wód opadowych i pracą urządzeń hydrotechnicznych, następnie, od soboty, od ujścia Dunajca do Dębłina przewidywane są ponowne wzrosty stanów wody. Na środkowej i dolnej Wiśle prognozowane są spadki stanu wody, oraz okresowe wzrosty związane z przemieszczaniem się wód opadowych. Stany wody na Wiśle układać się będą w strefie wody wysokiej i średniej.

Na dopływach górnej Wisły prognozuje się na ogół spadki stanu wody w strefie wody wysokiej i średniej. Wzrosty stanów wody, wywołane dalszym spływem wód opadowych możliwe będą w dolnych odcinkach rzek. Punktowo utrzymywać się będą przekroczenia stanów



ostrzegawczych. Na Brynicy w Brynicy stan wody będzie układał się przy stanie zbliżonym do stanu alarmowego.

Na dopływach środkowego i dolnego odcinka Wisły w związku z dalszym spływem wód opadowych i pracą urządzeń hydrotechnicznych przewiduje się na ogół wahania oraz stabilizację stanu wody, początkowo - zwłaszcza na Pilicy i Bugu możliwe lokalne wzrosty stanu wody. Stanu wody układać się będą w strefie wody średniej i wysokiej, tylko na granicznym odcinku Bugu w strefie niskiej.

Obecne przekroczenia stanów alarmowych i ostrzegawczych na ogół będą się utrzymywały. Możliwe jest dodatkowo przekroczenia stanów ostrzegawczych na Drzewiczce w Odrzywole, na Jeziorce w Piasecznie i Bzurze w Kwiatkówku i Łowiczu oraz alarmowych na Bzurze w Żukowie, Pilicy w Sulejowie, Mrodze w Bielawach, na Drwęcy w Nowym Mieście Lubawskim i na Welu w Lidzbarku.

W ciągu okresu prognostycznego w zlewni Narwi przewiduje się na ogół niewielkie wzrosty, związane z przemieszczaniem wody w zlewni, głównie w strefie wody wysokiej.

Obserwowane obecnie przekroczenia stanów ostrzegawczych i alarmowych będą się utrzymywać, możliwe są tu na ogół nieduże (kilkunastocentymetrowe) wzrosty i wahania z tendencją wzrostową poziomu wody osiągnięcie lub nieznaczne przekroczenie stanu ostrzegawczego możliwe jest na Narewce w Białowieży, na Elku w Prostkach i Przechodach. Osiągnięcie lub nieznaczne przekroczenie stanu alarmowego przewidywane jest na Jeziorze Roś w Maldaninie.

W dorzeczu Odry:

W analizowanym okresie stany wody górnej Odry będą opadały. Na Odrze środkowej skanalizowanej i swobodnie płynącej prognozowane są wahania stanów wody z tendencją spadkową, spowodowane pracą urządzeń hydrotechnicznych. Poniżej ujścia Bobru początkowo możliwe niewielkie wzrosty, a w drugiej części okresu prognostycznego powolny spadek. Na granicznym odcinku Odry prognozowane są wzrosty stanu wody. Stany wody układać się będą w strefie wody średniej, lokalnie wysokiej (na Odrze środkowej swobodnie płynącej i w dolnym odcinku)

W zlewniach dopływów górnej i środkowej Odry stany wody będą na ogół miały tendencję spadkową w aktualnych strefach. Początkowo w zlewni środkowej i dolnej Olzy, w zlewniach Małej Panwi, Ścinawy Niemodlińskiej, Stobrawy, Widawy stany wody mogą mieć przebieg wyrównany i niewielką tendencję wzrostową ze spływu wód po opadach ubiegłych. W Krzyżanowicach na Widawie możliwe przekroczenie stanu ostrzegawczego. W zlewni Baryczy powolna tendencja wzrostowa powyżej stanów ostrzegawczych i alarmowych będzie trwała przez cały okres prognostyczny lub większą jego część. W Kanclerzowicach na Sąsiedzicy możliwe przekroczenie stanu alarmowego. Praca zbiorników energetycznych Lubachów i Pilchowice będzie powodowała wahania stanów wody na Bystrzycy i Bobrze.

Na górnej Warcie, do zbiornika Poraj, prognozuje się spadki stanów wody. Poniżej zbiornika Jeziorsko, aż do ujścia rzeki prognozuje się wzrosty stanów wody. Na dopływach Warty prognozuje się wzrosty oraz stabilizację stanów wody, lokalnie mogą wystąpić spadki. Stany wody na Warcie i dopływach układać się będą w strefach wody średniej i wysokiej. Na stacji wodowskazowej Wronki (Warta) prognozowane jest przekroczenie stanu ostrzegawczego. Poza tym aktualne przekroczenia stanów ostrzegawczych nadal będą się utrzymywać.

Na Noteci i jej dopływach prognozowane są niewielkie wzrosty i stabilizacja stanów wody, lokalnie spadki. Stany wody układać się będą w strefach wody wysokiej i średniej. Nadal prognozowane jest utrzymywanie się stanów ostrzegawczych na większości wodowskazów środkowej i dolnej Noteci oraz jej dopływów.



W rzekach Przymorza i na Żuławach:

W ciągu najbliższych dni prognozowany jest spadek stanów wody, początkowo w ujściowym odcinku Odry, na Zalewie Szczecińskim możliwe jeszcze niewielkie wzrosty stanów wody. Stany wody będą układać się w strefie wody wysokiej, miejscami opadną do strefy wody średniej. Na rzekach uchodzących do Zatoki Gdańskiej i Zalewu Wiślanego stany wody lokalnie będą się wciąż układały powyżej stanu alarmowego i ostrzegawczego.

W zlewniach Łyny i Węgorapy prognozuje się na ogół wahania i wzrosty poziomu wody, wywołane spływem oraz przemieszczaniem wód opadowych, w strefie wody wysokiej. Na środkowej i dolnej Łynie prognozowane są dalsze wzrosty i wahania z tendencją wzrostową, przy przekroczonym stanie ostrzegawczym w Sępopolu oraz przekroczonym stanie alarmowym w Smolajnach. Na Węgorapie w Mieduniszkach oraz na Gołdapię w Baniach Mazurskich możliwe jest nieznaczne przekroczenie stanu alarmowego. Na Gubrze prognozuje się spadki poziomu wody przy przekroczonym stanie alarmowym. Pozostałe przekroczenia stanów ostrzegawczych będą się utrzymywać.

Uwaga!

Lokalnie stany wody mogą ulegać wahaniom spowodowanym pracą urządzeń hydrotechnicznych i zmianami odpływów ze zbiorników retencyjnych, o których IMGW-PIB nie jest informowane.

Część meteorologiczną przygotowali:

synoptyk CBPM: Józef Warmuz

synoptyk CNO: Małgorzata Tomczuk

Część hydrologiczną przygotowali:

dyżurny hydrolog: Izabela Adrian

Autoryzacja synoptyk hydrolog: Marianna Sasim

Prognoza hydrologiczna dla Polski w części opracowana na podstawie materiałów otrzymanych z biur prognoz hydrologicznych IMGW-PIB

Uwagi i opinie proszę kierować na adres: centrum.nadzoru@imgw.pl