



Warszawa 06.10.2017

Ocena aktualnej i prognozowanej sytuacji meteorologicznej i hydrologicznej

na okres: od godz.15:00 dnia 06.10.2017 do godz. 19:30 dnia 09.10.2017

1. KRÓTKOTERMINOWA PROGNOZA POGODY DLA POLSKI

Ważność: od godz. 19:30 dnia 06.10.2017 do godz. 19:30 dnia 07.10.2017

W nocy zachmurzenie duże z większymi przejaśnieniami. Okresami słabe przelotne opady deszczu, wysoko w górach opady deszczu ze śniegiem i śniegu. Temperatura minimalna od 5°C do 9°C, ciepłej do 11°C lokalnie na wybrzeżu. Wiatr umiarkowany, na wybrzeżu dość silny i porywisty, zachodni i północno-zachodni.

W dzień zachmurzenie duże z większymi przejaśnieniami. Miejscami, zwłaszcza na zachodzie i północy kraju przelotne opady deszczu, wysoko w Tatrach opady śniegu z deszczem. Temperatura maksymalna od 11°C do 13°C, w rejonach podgórskich Karpat miejscami tylko 7°C. Wiatr przeważnie umiarkowany, na północy i zachodzie porywisty, zachodni, na północnym zachodzie południowo-zachodni.

PROGNOZA POGODY NA KOLEJNĄ DOBĘ

Ważność: od godz. 19:30 dnia 07.10.2017 do godz. 19:30 dnia 08.10.2017

W nocy zachmurzenie duże, tylko początkowo na wschodzie umiarkowane. Opady deszczu, z zachodu postępujące w głąb kraju. Temperatura minimalna od 4°C na południowym wschodzie do 9°C na zachodzie i do 10°C nad morzem, chłodniej w rejonach podgórskich Karpat tam miejscami tylko 0°C, w kotlinach sudeckich miejscami 6°C. Wiatr słaby i umiarkowany, na wybrzeżu dość silny, a w zachodniej połowie kraju porywisty, na północnym zachodzie w porywach do 65 km/h, przeważnie południowo-zachodni.

W dzień zachmurzenie duże z przelotnymi opadami deszczu. Temperatura maksymalna od 8°C, 9°C na północnym wschodzie i w dolinach górskich do 14°C lokalnie na zachodzie. Wiatr przeważnie umiarkowany i porywisty, na wschodzie i południu południowo-zachodni i zachodni, na pozostałym obszarze północno-zachodni. Dość silny wiatr w porywach do 70 km/h nad morzem i do 80 km/h w górach.

ŚREDNIOTERMINOWA PROGNOZA POGODY DLA POLSKI

Na okres: od godz. 19:30 dnia 08.10.2017 (niedziela) do godz. 19:30 dnia 13.10.2017 (piątek)

08/09 - 09.10 (niedziela/poniedziałek - poniedziałek)

Zachmurzenie duże z większymi przejaśnieniami. Na północy i północnym wschodzie przelotne opady deszczu. Temperatura minimalna od 4°C do 6°C, nad morzem od 7°C do 9°C. Temperatura maksymalna od 9°C na północnym wschodzie do 13°C na zachodzie i południowym zachodzie. Wiatr umiarkowany, nad morzem umiarkowany i dość silny, na północy i północnym wschodzie porywisty osiągający nad morzem do 60 km/h, zachodni i północno-zachodni.

09/10 - 10.10 (poniedziałek/wtorek - wtorek)

Zachmurzenie duże. Opady deszczu, postępujące od północnego zachodu do centrum kraju. Temperatura minimalna od 4°C do 7°C i do 9°C nad morzem. Temperatura maksymalna od 12°C do 15°C, chłodniej na północnym wschodzie od 10°C do 12°C. Wiatr umiarkowany i porywisty, nad morzem umiarkowany i dość silny w porywach do 65 km/h, południowo-zachodni.



10/11 - 11.10 (wtorek/środa - środa)

Zachmurzenie duże. Okresami deszcz. Temperatura minimalna od 6°C do 9°C. Temperatura maksymalna od 9°C do 13°C. Wiatr umiarkowany i porywisty, nad morzem umiarkowany i dość silny w porywach do 70 km/h, zachodni i północno-zachodni.

11/12 - 12.10 (środa/czwartek - czwartek)

Zachmurzenie duże z większymi przejaśnieniami na południowym zachodzie. Na północy i miejscami w centrum okresami deszcz. Temperatura minimalna od 6°C do 10°C. Temperatura maksymalna od 12°C na północy do 17°C lokalnie na południowym zachodzie. Wiatr umiarkowany, miejscami porywisty, południowo-zachodni.

12/13 - 13.10 (czwartek/piątek - piątek)

Zachmurzenie duże. Na północy miejscami deszcz. Temperatura minimalna od 7°C na północnym wschodzie do 12°C na zachodzie. Temperatura maksymalna na północy od 12°C do 16°C, w centrum i na południu od 18°C do 20°C. Wiatr umiarkowany, nad morzem dość silny, południowo-zachodni.

2. Ostrzeżenia meteorologiczne

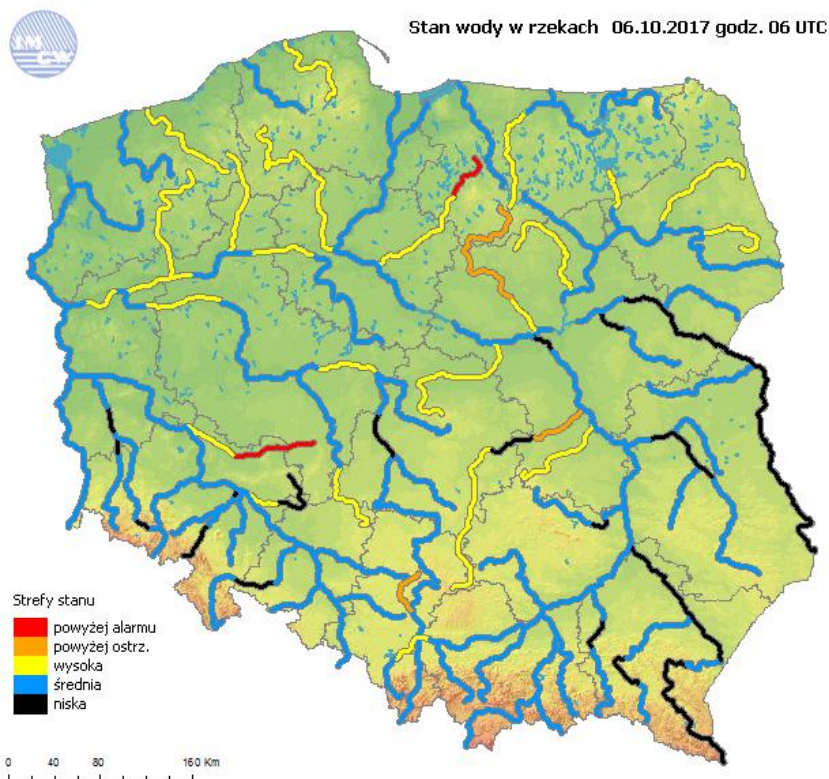
Brak ostrzeżeń meteorologicznych.

W prognozowanym okresie (08.10.2017) możliwe jest wydanie ostrzeżeń 1 stopnia na silny wiatr w rejonach nadmorskich w województwie zachodniopomorskim i pomorskim.

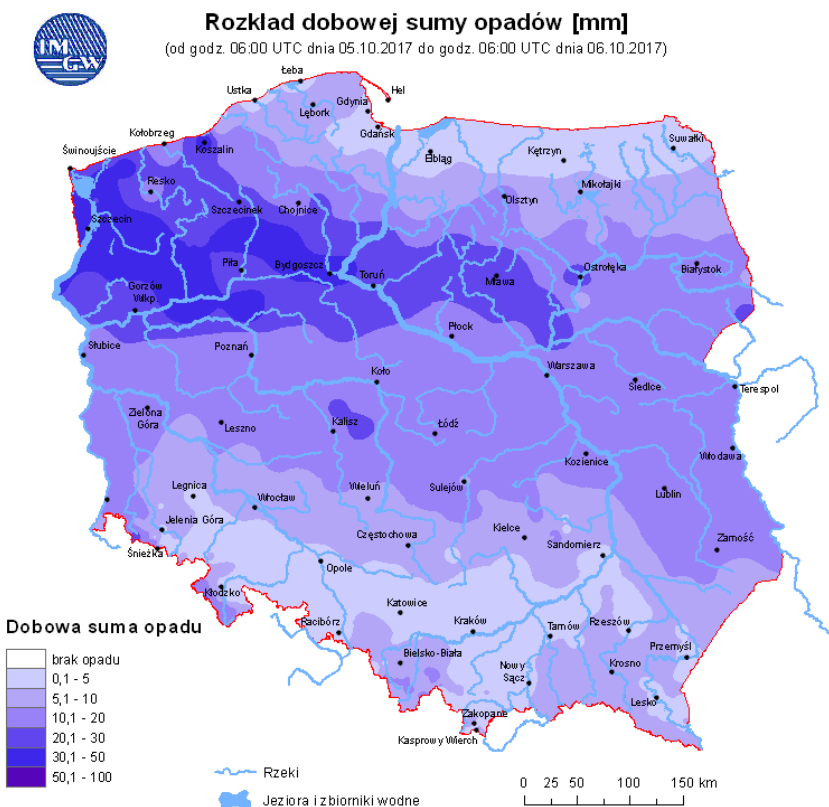
Ostrzeżenia meteorologiczne można śledzić na bieżąco na stronie:

<http://pogodynka.pl/ostrzezenia>

3. Ocena aktualnej i prognozowanej sytuacji i hydrologicznej



Ryc. 1. Stan wody w rzekach w Polsce



Ryc. 2. Rozkład dobowej sumy opadów



OPIS SYTUACJI HYDROLOGICZNEJ z godz. 08:00 (cz. urzędowego)

Dorzecze Wisły

Stan wody w dorzeczu Wisły układa się głównie w strefie wody średniej, lokalnie wysokiej i niskiej. Stan wysoki zanotowano na Brynicy, Radomce, Pilicy, Supraśli, Biebrzy, Orzycu, Wkrze, Bzurze, Drwęcy i Brdzie oraz lokalnie na górnej Wiśle i Pisie. Stan niski zanotowano na Sanie i Bugu oraz lokalnie na środkowej Wiśle, na Wisłoce, Wisłoku, Kamiennej, Wieprzu i Liwcu.

Dorzecze Odry

Stan wody w dorzeczu Odry układa się głównie w strefie wody średniej, lokalnie wysokiej i niskiej. Stan wysoki obserwowano na Baryczy, Gwdzie i Drawie oraz lokalnie na Widawie, Warcie, Prośnie i Noteci. Stan niski zanotowano lokalnie na Nysie Kłodzkiej, Bystrzycy, Widawie, Bobrze, Kwisie i Warcie.

Dorzecza Przymorza

Stan wody w dorzeczach Przymorza układa się w strefie wody średniej i wysokiej. Stan wysoki zanotowano na Parsęcie i Łebie oraz lokalnie na Łynie.

Uwaga!

Dnia 06.10.2017 (godz. 08:00 cz. urzędowego) stan alarmowy został przekroczony na 2 stacjach wodowskazowych w dorzeczu Wisły, maksymalnie o 1 cm na Brdzie w Ciecholewach, oraz na 1 stacji wodowskazowej w dorzeczu Odry o 3 cm na Baryczy w Odolanowie.

Stan ostrzegawczy został przekroczony na 9 stacjach wodowskazowych w dorzeczu Wisły i na 9 stacjach wodowskazowych w dorzeczu Odry.

Tab. 1. SYTUACJA HYDROLOGICZNA w dniu 06.10.2017 o godz. 06:00 UTC (godz. 08:00 czasu urzędowego) - przekroczenie stanów ostrzegawczych, alarmowych i zmiana stanu w ciągu 24h.

Stacja wodowskazowa	Rzeka	Województwo	Stan wody [cm]	Zmiana stanu [cm]	Stan ostrz. [cm]	Stan alarm. [cm]
Brynica	Brynica	śląskie	180	-6	180	200
Białobrzegi	Pilica	mazowieckie	214	5	200	250
Januszewice	Czarna	świętokrzyskie	363	4	320	400
Rajgród	Jez. Rajgrodzkie	podlaskie	227	1	225	240
Trzciniec	Wkra	mazowieckie	302	0	280	330
Szreńsk	Mławka	mazowieckie	174	18	130	180
Bielawy	Mroga	łódzkie	312	17	310	360
Rodzone	Drwęca	warmińsko-mazurskie	290*	6	280	290
Brodnica	Drwęca	kujawsko-pomorskie	242	3	230	260
Lidzbark	Wel	warmińsko-mazurskie	112	3	110	120
Ciecholewy	Brda	pomorskie	241*	3	210	240
Kamionka	Stradunia	opolskie	150	-8	140	180
Odolanów	Barycz	wielkopolskie	123*	17	90	120
Bogdaj	Polska Woda	wielkopolskie	256	19	250	300
Kanclerzowice	Sąsiedzka	dolnośląskie	211	3	200	230



Korzeńsko	Orla	dolnośląskie	227	1	220	260
Dębe	Swędrnia	wielkopolskie	210	7	200	250
Bledzew	Obra	lubuskie	205	5	200	220
Gościmiec	Noteć	lubuskie	305	9	290	380
Białośliwie	Noteć	wielkopolskie	302	4	280	330
Czarnków	Noteć	wielkopolskie	257	17	250	300

* - przekroczenie stanu alarmowego

4. Ostrzeżenia hydrologiczne

Tab. 2. Aktualnie obowiązujące ostrzeżenia hydrologiczne na terytorium Polski

Lp.	Zjawisko/ stopień zagrożenia	Ważność	Przebieg
1.	wezbranie z przekroczeniem stanów alarmowych /2	od godz. 15:30 dnia 05.10.2017 do godz. 15:30 dnia 06.10.2017	Obszar: zlewnia Baryczy (woj. dolnośląskie) Przebieg: Występujące i prognozowane opady deszczu będą powodowały dalsze wzrosty stanów wody w strefie wody wysokiej, na dopływach Baryczy (za wyjątkiem Polskiego Rowu) powyżej stanów ostrzegawczych. Prawdopodobieństwo wystąpienia zjawiska: 100%

W prognozowanym okresie (06.10-09.10.2017) nie przewiduje się wydania ostrzeżeń hydrologicznych.

Ostrzeżenia można śledzić na bieżąco na stronie:

<http://www.pogodynka.pl/ostrezeniahydro>

5. Prognoza hydrologiczna dla Polski na okres 06.10 - 09.10.2017

W dorzeczu Wisły:

Na górnej Wiśle w okresie prognostycznym dominować będą początkowo nieznaczne wahania stanu wody, a następnie stabilizacja poziomu wody. Stany wody układać się będą w strefie wody średniej lokalnie wysokiej. Na dopływach górnej Wisły spodziewane są na ogół spadki poziomu wody w strefie stanów średnich i niskich, a punktowo w strefie stanów wysokich.

Na środkowym i dolnym odcinku Wisły przewiduje się: do zbiornika we Włocławku niewielkie wzrosty stanu wody, poniżej zbiornika we Włocławku wahania – w strefie wody średniej, punktowo niskiej. Na dopływach omawianego odcinka Wisły przewiduje się początkowo wzrosty stanu wody, związane ze sływem wody opadowej i miejscami z pracą urządzeń hydrotechnicznych. Następnie przeważać będą wahania i stabilizacja stanu wody. Poziom wody układać się będzie w strefie wody wysokiej i średniej, lokalnie w niskiej. Obecne przekroczenia stanów ostrzegawczych i alarmowych na ogół będą się utrzymywały. Przewiduje się dalsze wzrosty i możliwość osiągnięcia lub przekroczenia stanu ostrzegawczego: na Utracie w Krubicach, na Jeziorze Drwęckim w Ostródzie, na Drwęcy w Elgiszewie i na Brdzie w Tucholi, natomiast w Szreńsku na Mławce stanu alarmowego.



W zlewni Narwi przewiduje się na ogół wahania oraz nieduże wzrosty poziomu wody w strefie wody średniej i dolnej wysokiej, wywołane spływem wód opadowych oraz przemieszczaniem wody po opadach z minionej doby. Na jeziorze Rajgrodzkim w Rajgrodzie prognozuje się nieduże wahania poziomu wody przy osiągniętym lub nieznacznie przekroczonym stanie ostrzegawczym, na rzece Ruż w Zaruziu prognozowany jest dalszy wzrost w strefie wody dolnej wysokiej z możliwością osiągnięcia stanu ostrzegawczego pod koniec okresu.

W zlewniach Łyny i Węgorapy prognozowane są przeważnie wahania poziomu wody w strefie wody średniej i dolnej wysokiej, wywołane pracą urządzeń hydrotechnicznych oraz przemieszczaniem wody w zlewni.

W dorzeczu Odry:

Na górnej i środkowej Odrze prognozuje się wahania stanu wody. Początkowo obserwowane będą nieznaczne wzrosty, a następnie spadki stanu wody w strefie wody średniej. W zlewniach dopływów górnej i środkowej Odry stany wody będą ulegały wahaniom na ogół w strefach wody średniej, lokalnie wysokiej i niskiej. Większe wahania mogą być spowodowane pracą zbiorników i urządzeń hydrotechnicznych.

Na dolnej Odrze początkowo prognozuje się spadki stanów wody, a następnie wzrosty. Stany wody układać się będą w strefach wody średniej.

Na całym odcinku Warty, aż do ujścia rzeki prognozowane są wzrosty lokalnie stabilizacja stanów wody. Na dopływach Warty prognozuje się wzrosty, miejscowo wahania i stabilizacje. Stany wody na Warcie i dopływach układać się będą w strefach wody średniej i wysokiej, lokalnie niskiej. Na stacjach wodowskazowych Dębe (Swędrnia) i Bledzew (Obra) prognozowane jest utrzymywanie się stanów ostrzegawczych.

Na Noteci prognozowane są głównie wzrosty i stanów wody, lokalnie możliwe wahania i spadki. Na dopływach Noteci występować będą wzrosty stanów wody. Stany wody układać się będą w strefach wody wysokiej lokalnie średniej. W Białosiłwiu, Czarnkowie, Gościmcu (Noteć) i Ptuszy (Gwda) wystąpią dalsze wzrosty powyżej stanów ostrzegawczych. W Pile na Gwdzie prognozuje się wzrost stanów powyżej stanu ostrzegawczego.

W rzekach Przymorza i na Żuławach:

W ujściowym odcinku Wisły i Odry, na zalewie Szczecińskim i Wiślanym, Żuławach oraz wzdłuż wybrzeża prognozowane są wahania poziomów wody w strefie stanów średnich, lokalnie wysokich. Na rzekach Przymorza, uchodzących do Zatoki Gdańskiej i rzekach uchodzących do Zalewu Wiślanego prognozowane są wahania poziomów wody w strefie stanów średnich, lokalnie wysokich.

Uwaga!

Lokalnie stany wody mogą ulegać wahaniom spowodowanym pracą urządzeń hydrotechnicznych i zmianami odpływów ze zbiorników retencyjnych, o których IMGW-PIB nie jest informowane.

Część meteorologiczną przygotowali:

synoptyk CBPM: Romuald Kaseja

synoptyk CNO: Małgorzata Tomczuk

Część hydrologiczną przygotowali:

dyżurny hydrolog: Dariusz Witkowski

Prognoza hydrologiczna dla Polski w części opracowana na podstawie materiałów otrzymanych z biur prognoz hydrologicznych IMGW-PIB

Uwagi i opinie proszę kierować na adres: centrum.nadzoru@imgw.pl