



Warszawa 23.03.2018

Ocena aktualnej i prognozowanej sytuacji meteorologicznej i hydrologicznej

na okres: od godz. 15:00 dnia 23.03.2018 do godz. 19:30 dnia 26.03.2018

1. KRÓTKOTERMINOWA PROGNOZA POGODY DLA POLSKI

Ważność: od godz. 19:30 dnia 23.03.2018 do godz. 19:30 dnia 24.03.2018

W nocy zachmurzenie duże z większymi przejaśnieniami, jedynie na Lubelszczyźnie lokalne z roz pogodzeniami. Miejscami, głównie w południowo-zachodniej połowie kraju, słabe opady deszczu, deszczu ze śniegiem i śniegu, stopniowo zanikające. Miejscami, zwłaszcza w północnej połowie kraju, mgły lub mgły marznące, ograniczające widzialność do około 200 m. Temperatura minimalna na przeważającym obszarze od -3°C do -1°C , chłodniej miejscami na południowym wschodzie: od -9°C do -6°C , a cieplej miejscami na wybrzeżu: 1°C . Lokalnie w kotlinach karpackich spadek temperatury do -13°C , -10°C . Wiatr słaby, zmienny, z przewagą południowo-wschodniego.

W dzień zachmurzenie przeważnie umiarkowane, tylko miejscami na zachodzie i północy zachmurzenie duże i tam początkowo słabe opady deszczu lub mżawki. Rano, zwłaszcza na zachodzie, mgły mogące lokalnie ograniczać widzialność do 300 m. Temperatura maksymalna na przeważającym obszarze kraju od 4°C do 7°C , chłodniej na południowym wschodzie od 2°C do 4°C , a cieplej na południowym zachodzie: 9°C . Wiatr słaby i umiarkowany, południowo-wschodni i południowy.

Ważność: od godz. 19:30 dnia 24.03.2018 do godz. 19:30 dnia 25.03.2018

W nocy zachmurzenie małe i umiarkowane, tylko początkowo miejscami zachmurzenie duże. Lokalnie na południu mgły marznące, ograniczające widzialność do 200 m. Temperatura minimalna na przeważającym obszarze kraju od -4°C do 0°C , chłodniej na południowym wschodzie: od -9°C do -5°C , a cieplej nad morzem: 1°C , 2°C . Wiatr słaby, przeważnie z kierunków południowych.

W dzień zachmurzenie małe i umiarkowane. Rano miejscami silne zamglenia i mgły ograniczające widzialność do 400 m. Temperatura maksymalna na przeważającym obszarze kraju od 6°C do 10°C , chłodniej lokalnie nad morzem i w rejonach podgórskich Karpat: 5°C . Wiatr słaby, miejscami umiarkowany, z kierunków południowych.

ŚREDNIOTERMINOWA PROGNOZA POGODY DLA POLSKI

Na okres: od godz. 19:30 dnia 25.03.2018 (niedziela) do godz. 19:30 dnia 30.03.2018 (piątek)

25/26 – 26.03 (niedziela/poniedziałek - poniedziałek)

We wschodniej połowie kraju zachmurzenie umiarkowane, miejscami duże. W zachodniej zachmurzenie duże i miejscami niewielkie opady deszczu. Temperatura



minimalna od -1°C na południowym wschodzie do 3°C na zachodzie, chłodniej w kotlinach karpackich: -3°C . Temperatura maksymalna od 5°C na wybrzeżu i w kotlinach górskich do 9°C w województwach wschodnich. Wiatr słaby, na wybrzeżu i Pomorzu okresami umiarkowany, południowo-zachodni i zachodni, tylko na zachodzie kraju północno-zachodni.

26/27 – 27.03. (poniedziałek/wtorek - wtorek)

Zachmurzenie duże z większymi przejaśnieniami. Miejscami opady deszczu i deszczu ze śniegiem. Temperatura minimalna od -1°C do 1°C , chłodniej w kotlinach górskich: -2°C . Temperatura maksymalna od 2°C , 3°C na wybrzeżu do 6°C , 7°C na południowym zachodzie. Wiatr słaby, zmienny.

27/28 – 28.03 (wtorek/środa - środa)

Zachmurzenie duże z większymi przejaśnieniami. Okresami opady deszczu, w górach i rejonach podgórskich oraz na północy i północnym wschodzie kraju deszczu ze śniegiem i śniegu. Temperatura minimalna od -4°C na północnym wschodzie i w kotlinach górskich do 1°C na południowym zachodzie. Temperatura maksymalna od 0°C na północnym wschodzie, 2°C miejscami na wybrzeżu do 7°C na południowym zachodzie. Wiatr umiarkowany, południowo-wschodni.

28/29 – 29.03 (środa/czwartek - czwartek)

W województwach południowo-zachodnich pogodnie. Na pozostałym obszarze kraju zachmurzenie duże z większymi przejaśnieniami i miejscami opady deszczu, w województwach północno-wschodnich deszczu ze śniegiem, a na krańcach północno-wschodnich śniegu. Temperatura minimalna od -1°C na północnym wschodzie do 3°C na zachodzie, chłodniej w kotlinach karpackich: -2°C . Temperatura maksymalna od 2°C na północnym wschodzie do 8°C na południowym zachodzie. Wiatr słaby, na wybrzeżu i Pomorzu umiarkowany, przeważnie południowo-wschodni.

29/30 – 30.03 (czwartek/piątek - piątek)

Na północy i wschodzie kraju zachmurzenie duże z większymi przejaśnieniami, miejscami opady deszczu, a na północnym wschodzie także deszczu ze śniegiem i śniegu. Na pozostałym obszarze kraju pogodnie. Temperatura minimalna od -3°C na północnym wschodzie do 1°C na zachodzie i południowym zachodzie, a na wybrzeżu miejscami 2°C . Temperatura maksymalna od 2°C na krańcach północno-wschodnich do 8°C na Śląsku. Wiatr słaby, z kierunków południowych.

2. OSTRZEŻENIA METEOROLOGICZNE

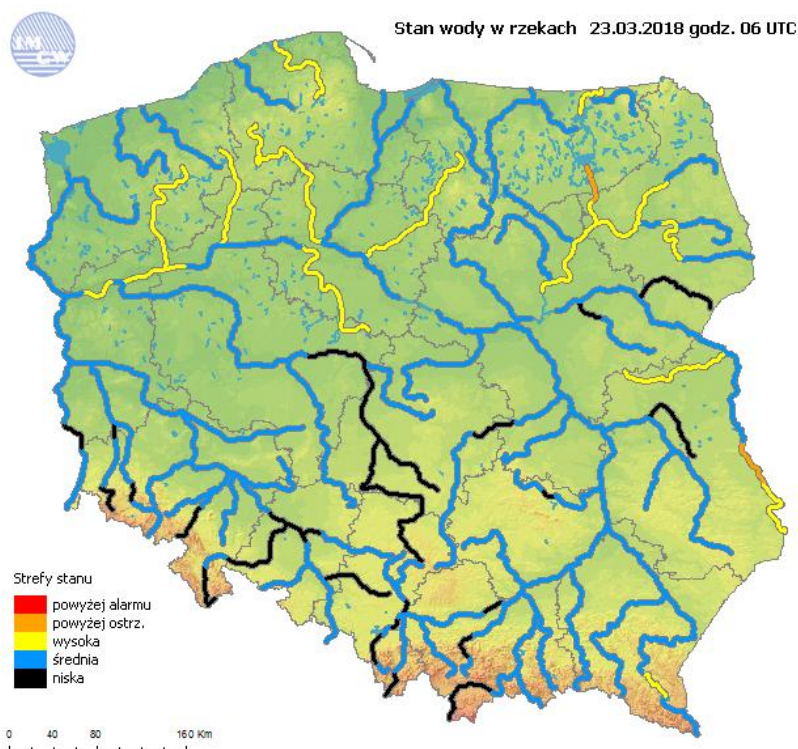
Brak wydanych ostrzeżeń meteorologicznych.

W okresie progностycznym nie planuje się wydania ostrzeżeń meteorologicznych.

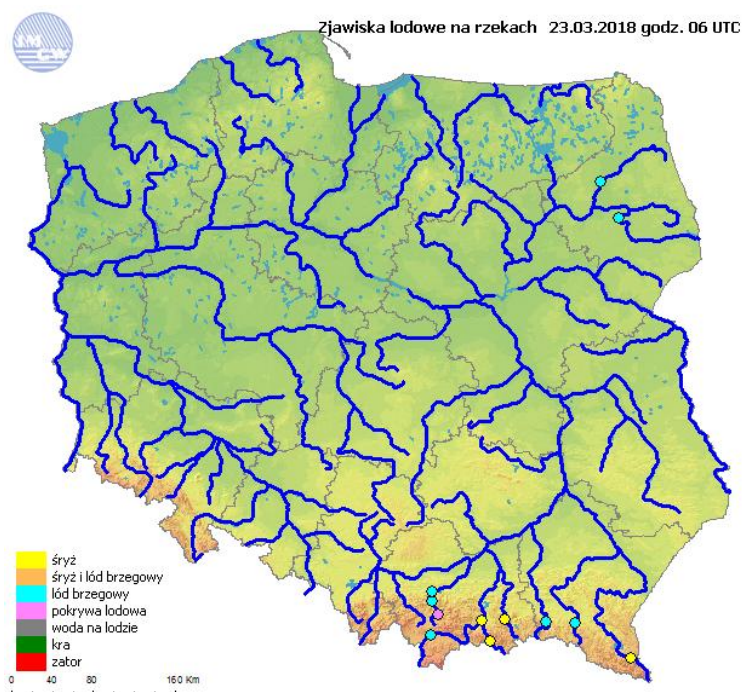
Ostrzeżenia meteorologiczne można śledzić na bieżąco na stronie:

<http://pogodynka.pl/ostrezenia>

3. OCENA AKTUALNEJ I PROGNOZOWANEJ SYTUACJI HYDROLOGICZNEJ

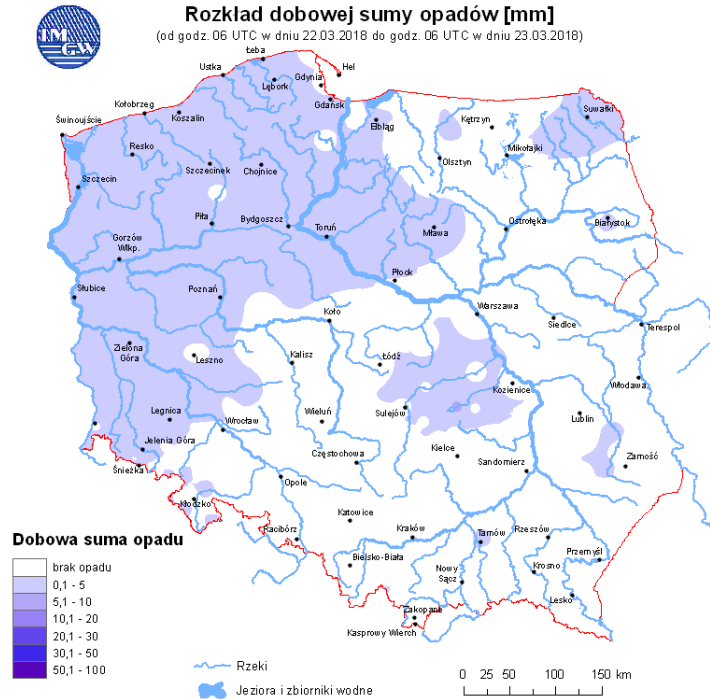


Ryc. 1. Stan wody w rzekach w Polsce

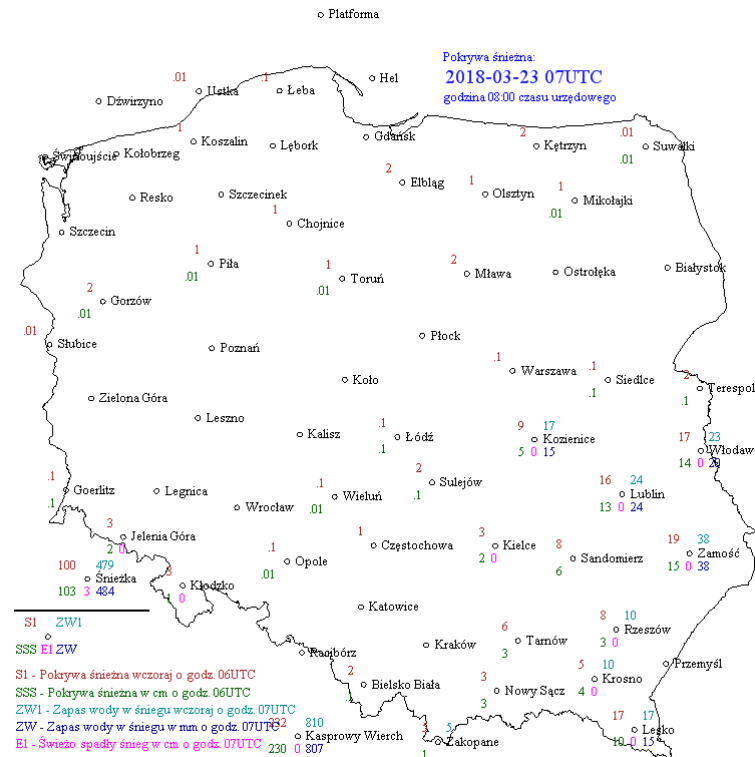


Ryc. 2. Zjawiska lodowe na rzekach w Polsce

Mapa i opis zjawisk lodowych opracowane są na podstawie informacji uzyskanej od obserwatora wodowskazowego IMGW-PIB o formie zlodzenia w rejonie stacji wodowskazowej z godz. 07:00 cz. urz. Obserwacje takie są wykonywane raz dziennie. Dokładne informacje o wielkości i rodzaju zlodzenia wzdłuż głównych rzek kraju można uzyskać w Państwowym Gospodarstwie Wodnym Wody Polskie.



Ryc. 3. Rozkład dobowej sumy opadów



Oznaczenia: .01 – grubość pokrywy śnieżnej poniżej 0,5 cm; .1 – pokrywa śnieżna nieciągła

Ryc. 4. Pokrywa śnieżna oraz zapas wody w śniegu na stacjach synoptycznych IMGW-PIB.



OPIS SYTUACJI HYDROLOGICZNEJ z godz. 07:00 (cz. urzędowego)

Dorzecze Wisły

Stan wody w dorzeczu Wisły układa się głównie w strefie wody średniej. Stan wysoki zanotowano na Pisie, Omulwi, Krznie, Drwęcy i Brdzie oraz lokalnie na Sanie, Narwi, Biebrzy i Bugu. Stan niski zanotowano na Tyśmienicy i Nurcu oraz lokalnie na górnej Wiśle, na Przemśy, Sole, Rabie, Dunajcu, Kamiennej, Pilicy i Liwcu.

Zjawiska lodowe:

Śryż i/lub lód brzegowy zanotowano lokalnie Rabie, Dunajcu, Popradzie, Białej Tarnowskiej, Wistoce, Sanie, Wistoku, Narwi i Biebrzy. Pokrywą lodową zanotowano lokalnie na Rabie.

Dorzecze Odry

Stan wody w dorzeczu Odry układa się głównie w strefie wody średniej. Stan wysoki obserwowano na Gwdzie i Drawie oraz lokalnie na Warcie i Noteci. Stan niski zanotowano na Kłodnicy, Nysie Kłodzkiej i Widawce oraz lokalnie na Odrze, Małej Panwi, Bystrzycy, Bobrze, Kwisie, Nysie Łużyckiej i na górnej Warcie.

Zjawiska lodowe:

Obserwatorzy IMGW-PIB nie zanotowali zjawisk lodowych na rzekach w dorzeczu Odry.

Dorzecza Przymorza

Stan wody w dorzeczach Przymorza układa się głównie w strefie wody średniej. Stan wysoki zanotowano na Łebie i Węgorapie.

Zjawiska lodowe:

Obserwatorzy IMGW-PIB nie zanotowali zjawisk lodowych na rzekach dorzecza Przymorza.

Uwaga!

Dnia 23.03.2018 (godz. 07:00 cz. urzędowego) stan alarmowy został przekroczony na:

1 stacji wodowskazowej w dorzeczu Wisły o 18 cm na Jeziorze Roś w miejscowości Maldanin.

Stan ostrzegawczy został przekroczony na:

3 stacjach wodowskazowych w dorzeczu Wisły,

3 stacjach wodowskazowych w dorzeczu Odry,

1 stacji wodowskazowej dorzecza Przymorza.

Tab. 2. SYTUACJA HYDROLOGICZNA w dniu 23.03.2018 o godz. 06:00 UTC (godz. 07:00 czasu urzędowego) (przekroczenie stanów ostrzegawczych, alarmowych i zmiana stanu w ciągu 24h)

Stacja wodowskazowa	Rzeka	Województwo	Stan wody [cm]	Zmiana stanu [cm]	Stan ostrz. [cm]	Stan alarm. [cm]
Pisz	Pisa	warmińsko-mazurskie	274	0	270	290
Giżycko	Pisa	warmińsko-mazurskie	145	0	130	150
Maldanin	Jez. Roś	warmińsko-mazurskie	178*	0	140	160
Dorohusk	Bug	lubelskie	308	2	290	430
Kanclerzowice	Sąsiedzica	dolnośląskie	200	1	200	230
Bledzew	Obra	lubuskie	200	0	200	220
Gościmiec	Noteć	lubuskie	326	-2	290	380
Przystań	Jez. Mamry	warmińsko-mazurskie	167	-1	160	180

* - przekroczenie stanu alarmowego



4. OSTRZEŻENIA HYDROLOGICZNE

Brak wydanych ostrzeżeń meteorologicznych.

W okresie prognostycznym nie planuje się wydania ostrzeżeń hydrologicznych.

Ostrzeżenia można śledzić na bieżąco na stronie:

<http://www.pogodynka.pl/ostrezeniahydro>

Aktualną sytuację hydrologiczną można śledzić na bieżąco na stronie:

<http://www.monitor.pogodynka.pl/>

5. PROGNOZA HYDROLOGICZNA DLA POLSKI 23.03 – 26.03.2018

W dorzeczu Wisły:

W okresie prognostycznym na Wiśle przewiduje się na ogół spadki i wahania stanu wody w strefie wody średniej, lokalnie niskiej.

Na dopływach górnej Wisły spodziewana jest na ogół tendencja spadkowa poziomu wody. Jedynie miejscami na mniejszych rzekach, możliwe są nieznaczne wzrosty stanu wody w aktualnych strefach, związane z topnieniem pokrywy śnieżnej. Lokalnie, na skutek podpiętrzenia wody przez zjawiska lodowe, możliwe są gwałtowne wzrosty na granicy strefy wody średniej i wysokiej.

Na dopływach środkowej i dolnej Wisły przewiduje się głównie stabilizację i wahania stanów wody z tendencją spadkową, w strefie wody średniej, lokalnie wysokiej i niskiej. Jedynie lokalnie w zlewni Bugu prognozowany jest dalszy wzrost poziomu wody na granicy strefy stanów średnich i wysokich.

Miejscowo stan wody będzie zakłócany pracą urządzeń hydrotechnicznych.

Aktualne przekroczenia stanów alarmowych i ostrzegawczych na ogół będą się utrzymywać.

W dorzeczu Odry:

Na górnej i środkowej Odrze w związku z topnieniem pokrywy śnieżnej i pracą urządzeń hydrotechnicznych na ogół przeważać będą wahania poziomu wody z nieznaczną tendencją spadkową w późniejszym okresie. Stan wody układać się będzie w strefie wody średniej, lokalnie niskiej. Na dolnej Odrze prognozuje się niewielkie wzrosty i stabilizację stanu wody w strefie wody średniej.

W zlewniach dopływów górnej i środkowej Odry stany wody będą miały przebieg wyrównany z możliwością niewielkich wzrostów wywołanych opadami deszczu, topnieniem pokrywy śnieżnej i pracą urządzeń hydrotechnicznych. Stany wody będą układały się w strefie wody średniej i niskiej.



Na Warcie i Noteci oraz ich dopływach prognozuje się stabilizację i spadki stanów wody w aktualnych strefach stanu wody. Obecne przekroczenia stanów ostrzegawczych będą się utrzymywać.

W rzekach Przymorza i na Żuławach:

W ciągu najbliższej doby wzdłuż wybrzeża RP, w ujściu Odry i Wisły, na Zalewie Szczecińskim i na Zalewie Wiślanym przewiduje się wahania poziomów wody w strefie stanów średnich. Na rzekach uchodzących do Zalewu Wiślanego oraz na Żuławach stany wody będą układały się głównie w strefie stanów średnich. Na rzekach Przymorza stany wody będą wahały się przeważnie w strefie stanów średnich, lokalnie wysokich.

W zlewniach Łyny i Węgorapy prognozuje się przeważnie wahania z tendencją spadkową poziomu wody, wywołane pracą urządzeń hydrotechnicznych, w strefie wody średniej, lokalnie dolnej wysokiej.

Lokalnie stany wody mogą ulegać wahaniom spowodowanym pracą urządzeń hydrotechnicznych i zmianami odpływów ze zbiorników retencyjnych, o których IMGW-PIB nie zawsze jest informowane.

Część meteorologiczną przygotowali: synoptyk meteorolog CBPM: Krzysztof Jania
synoptyk meteorolog CNO: Anna Nemec

Część hydrologiczną przygotował: dyżurny synoptyk hydrolog: Dariusz Witkowski

Prognoza hydrologiczna dla Polski w części opracowana na podstawie materiałów otrzymanych z biur prognoz hydrologicznych IMGW-PIB

Uwagi i opinie proszę kierować na adres: centrum.nadzoru@imgw.pl