



Warszawa 28.09.2018

Ocena aktualnej i prognozowanej sytuacji meteorologicznej i hydrologicznej na okres 21-24.09.2018

1. KRÓTKOTERMINOWA PROGNOZA POGODY DLA POLSKI

Ważność: od godz. 19:30 dnia 28.09.2018 do godz. 19:30 dnia 29.09.2018

W nocy na południu i południowym wschodzie zachmurzenie duże z większymi przejaśnieniami, a na południowym zachodzie z rozpogodzeniami oraz okresami opady deszczu, na Podhalu również deszczu ze śniegiem. W Tatrach oraz wysoko w Sudetach opady deszczu przechodzące w deszcz ze śniegiem i śnieg. Na pozostałym obszarze kraju zachmurzenie małe i umiarkowane, tylko w województwach północnych okresami zachmurzenie duże i miejscami niewielkie przelotne opady deszczu, lokalnie opady krypy śnieżnej, w strefie brzegowej i na Mazurach możliwe burze. Temperatura minimalna od 4°C na północy i zachodzie, na Podlasiu lokalnie 3°C, do 7°C na południowym wschodzie. Chłodniej w kotlinach sudeckich: od 1°C do 3°C. Wiatr słaby i umiarkowany, północno-zachodni. W czasie burz wiatr porywisty. Wysoko w górach porywy wiatru do 60 km/h, powodujące zawieje śnieżne.

W dzień zachmurzenie przeważnie małe i umiarkowane, tylko początkowo w Karpatach zachmurzenie duże z zanikającymi przelotnymi opadami deszczu, w górach deszczu ze śniegiem, a w Tatrach śniegu. Na krańcach północnych zachmurzenie okresami wzrastające do dużego i miejscami słaby przelotny deszcz. Temperatura maksymalna od 12°C na północnym wschodzie, na Podlasiu lokalnie 11°C, do 15°C na zachodzie, chłodniej na Podhalu: 9°C. Wiatr słaby i umiarkowany, na wschodnim wybrzeżu porywisty, z kierunków północnych i zachodnich. W Karpatach wiatr okresami dość silny, w porywach do 60 km/h, powodujący zawieje śnieżne.

Ważność: od godz. 19:30 dnia 29.09.2018 do godz. 19:30 dnia 30.09.2018

W nocy zachmurzenie małe, na północy także umiarkowane, a na wybrzeżu okresami duże i tam niewielkie przelotne opady deszczu. Temperatura minimalna od 1°C na Podlasiu, od 3°C do 5°C na przeważającym obszarze kraju, do 7°C na Pomorzu i 9°C nad morzem. W miejscowościach podgórskich chłodniej: od -2°C do 0°C. Na wschodzie kraju przygruntowe przymrozki do -1°C, a na Podlasiu do -2°C. Wiatr słaby, nad morzem umiarkowany, południowo-zachodni i południowy. W Bieszczadach wiatr okresami dość silny, w porywach do 60 km/h.

W dzień bezchmurnie lub zachmurzenie małe, na zachodzie i północy także umiarkowane, a na wybrzeżu okresami duże i tam niewielkie przelotne opady deszczu. Temperatura maksymalna od 12°C, 14°C na wschodzie do 17°C na zachodzie i 18°C na Dolnym Śląsku. Chłodniej na Podhalu: około 10°C. Wiatr słaby, na wybrzeżu umiarkowany i porywisty, południowy i południowo-zachodni.

2. ŚREDNIOTERMINOWA PROGNOZA POGODY DLA POLSKI

Na okres: od godz. 19:30 dnia 23.09.2018 (niedziela) do godz. 19:30 dnia 28.09.2018 (piątek)

30.09/01.10 - 01.10 (niedziela/poniedziałek - poniedziałek)

Zachmurzenie małe i umiarkowane, na zachodzie i w centrum okresami duże i miejscami tam niewielkie opady deszczu. Temperatura minimalna od 3°C do 8°C, na wybrzeżu od 8°C do



10°C. Temperatura maksymalna od 13°C, 15°C na północy i w miejscowościach podgórskich do 18°C na południu. Wiatr słaby i umiarkowany, południowy i zachodni.

01/02 - 03.10 (poniedziałek/wtorek - środa)

Zachmurzenie duże z większymi przejaśnieniami. Okresami opady deszczu. Temperatura minimalna od 4°C do 9°C, nad morzem około 10°C. Temperatura maksymalna od 10°C na Pomorzu do 15°C na południu, na wybrzeżu i w miejscowościach podgórskich od 11°C do 14°C. Wiatr umiarkowany, na wybrzeżu okresami dość silny, w całym kraju porywisty, w porywach na północy do 60 km/h, a na wybrzeżu do 75 km/h, z kierunków zachodnich.

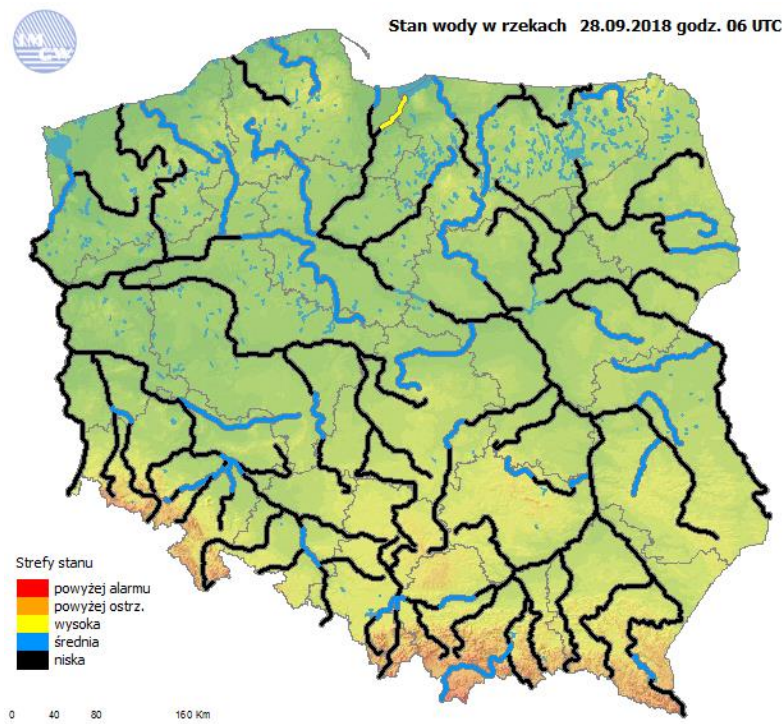
03/04 - 05.10 (środa/czwartek - piątek)

Zachmurzenie umiarkowane, w czwartek na północy, a w piątek także na południowym zachodzie okresami duże i miejscami tam przelotne opady deszczu. Temperatura minimalna w czwartek od 5°C do 8°C, nad morzem 10°C, a w piątek od 7°C do 11°C. Temperatura maksymalna od 12°C, 15°C, miejscami na północy do 19°C na południu. Wiatr umiarkowany, na wybrzeżu okresami dość silny, na północy porywisty, w porywach na wybrzeżu do 65 km/h, a z środy na czwartek na wybrzeżu zachodnim do 80 km/h, południowo-zachodni i zachodni

3. AKTUALNE OSTRZEŻENIA METEOROLOGICZNE

Aktualnie nie obowiązuje żadne ostrzeżenie meteorologiczne. Nie prognozuje się wydania kolejnego ostrzeżenia hydrologicznego

4. OCENA AKTUALNEJ SYTUACJI HYDROLOGICZNEJ



Ryc. 1. Stan wody w rzekach w Polsce



Dorzecze Wisły

Stan wody w dorzeczu Wisły układa się głównie w strefie wody niskiej i średniej. Stan średni zanotowano na Bystrzycy, Tyśmienicy, Supraśli, Krznie, Bzurze i Brdzie oraz lokalnie na Wiśle, Sole, Dunajcu, Sanie, Kamiennej, Pilicy, Narwi, Liwcu, Wkrze i Drwęcy.

Dorzecze Odry

Stan wody w dorzeczu Odry układa się głównie w strefie wody niskiej i średniej. Stan średni zanotowano na Baryczy i Gwdzie oraz lokalnie na Odrze, Ślęzie, Bystrzycy, Strzegomce, Bobrze, Prośnie i Noteci.

Dorzecza Przymorza

Stan wody w dorzeczach Przymorza układa się głównie w strefie wody niskiej i średniej. Stan wysoki zanotowano na Nogacie. Stan średni zanotowano na Parsęcie, Łebie i Gołdapię oraz lokalnie na Pasłęce i Łynie.

Uwaga!

Dnia 28.09.2018 (godz. 08:00 cz. urzędowego) nie zanotowano przekroczenia stanu alarmowego na stacjach wodowskazowych w Polsce.

Stan ostrzegawczy przekroczony został na 1 stacji wodowskazowej w dorzeczu Wisły

SYTUACJA HYDROLOGICZNA w dniu 28.09.2018 o godz. 06:00 UTC (godz. 08:00 czasu urzędowego)
(przekroczenie stanów ostrzegawczych, alarmowych i zmiana stanu w ciągu 24h)

Stacja wodowskazowa	Rzeka	Województwo	Stan wody [cm]	Zmiana stanu [cm]	Stan ostrz. [cm]	Stan alarm. [cm]
Ciecholewy	Brda	pomorskie	223	-1	210	240

przekroczenia stanu alarmowego nie zanotowano

5. AKTUALNE OSTRZEŻENIA HYDROLOGICZNE:

Lp.	Zjawisko/ stopień zagrożenia	Województwa
1.	Wezbranie z przekroczeniem stanów ostrzegawczych / 1	Zachodniopomorskie (Zalew Szczeciński)

W okresie prognostycznym nie przewiduje się wydania innych ostrzeżeń hydrologicznych.

Ostrzeżenia hydrologiczne można śledzić na bieżąco na stronie:

<http://www.pogodynka.pl/ostrezeniahydro>

Aktualną sytuację hydrologiczną można śledzić na bieżąco na stronie:

<http://www.monitor.pogodynka.pl> (strona wymaga logowania)



6. PROGNOZA HYDROLOGICZNA DLA POLSKI

W dorzeczu Wisły:

W okresie objętym prognozą, na Wiśle prognozowane są wahania poziomu wody na ogół w strefie stanów niskich z tendencją do opadania.

Na dopływach Wisły spodziewana jest głównie tendencja spadkowa poziomu wody bądź stabilizacja w strefie stanów średnich oraz niskich. Jedynie w nocy (z 28 na 29.09) na mniejszych ciekach górskich w wyniku prognozowany opadów deszczu mogą zaznaczyć się wahania poziomu wody w aktualnych strefach stanów.

W zlewni Bugu spodziewane są wahania poziomu wody w strefie stanów niskich, jedynie na Krznie w dolnej części strefy stanów średnich.

W ciągu okresu prognostycznego w zlewni Narwi przewiduje się na ogół stabilizację poziomu wody w strefie wody niskiej i średniej.

W dorzeczu Odry:

Na Odrze stany wody będą utrzymywały się na wyrównanym poziomie, w strefie wody niskiej. Na odcinku skanalizowanym Odry przy ogólnej tendencji opadania, mogą wystąpić wahania w obecnych strefach, związane z pracą urządzeń hydrotechnicznych. Od Głogowa do Nietkowa stany wody będą ulegały wahaniom (odcinkami o 20-50cm), w strefie wody niskiej. Poniżej Połęcka Słubicach amplitudy wahań nie powinny przekroczyć 10-15cm/dobę, w strefie wody niskiej.

W zlewniach dopływów Odry stany wody na ogół będą opadały oraz miały przebieg wyrównany, w strefie wody niskiej, lokalnie średniej. Początkowo, na obszarach występowania prognozowanych opadów atmosferycznych, mogą zaznaczyć się niewielkie wzrosty (<10cm). Większe zmiany stanów wody mogą pojawiać się na odcinkach rzek, będących w zasięgu działania urządzeń hydrotechnicznych.

Na Warcie i Noteci i jej dopływach prognozuje się wzrosty i stabilizację stanów wody, lokalnie spadki. Możliwe są wahania stanów wody w związku z pracą urządzeń hydrotechnicznych. Stany wody układać się będą w strefie wody niskiej i średniej.

W rzekach Przymorza i na Żuławach:

Na Wybrzeżu Zachodnim i Zalewie Szczecińskim prognozowane są wahania stanów wody w strefie stanów średnich, z tendencją wzrostową, możliwe przekroczenia stanów ostrzegawczych w Trzebieży (w sobotę 29.09). Następnie prognozowana jest stabilizacja (do poniedziałku 01.10)

Na Wybrzeżu Środkowym i w rejonie Zatoki Gdańskiej początkowo stany wody będą się utrzymywały w strefie stanów wysokich, z tendencją spadkową do strefy stanów średnich.

Na Żuławach stany wody będą się utrzymywały w strefie stanów średnich. W zlewniach rzek Przymorza, zlewniach rzek uchodzących do Zatoki Gdańskiej i Zalewu Wiślanego stany wody będą się utrzymywały w strefie stanów niskich i średnich.



INSTYTUT METEOROLOGII I GOSPODARKI WODNEJ
PAŃSTWOWY INSTYTUT BADAWCZY
CENTRUM NADZORU OPERACYJNEGO PSHM
ul. Podleśna 61, 01-673 Warszawa
tel.: (022) 56-94-140
fax.: (022) 83-45-097
e-mail: centrum.nadzoru@imgw.pl
www.pogodynka.pl www.imgw.pl

W zlewniach Łyny i Węgorapy prognozuje się przeważnie wahania poziomu wody, związane z pracą urządzeń hydrotechnicznych oraz lokalnie prognozowanymi opadami deszczu, w strefie wody niskiej i średniej.

Część meteorologiczną przygotował: synoptyk meteorolog CBPM: Maria Waliniowska
Część hydrologiczną przygotował: synoptyk hydrolog CNO: Grzegorz Walijewski

Prognoza hydrologiczna dla Polski w części opracowana na podstawie opracowań biur prognoz hydrologicznych IMGW-PIB

Uwagi i opinie proszę kierować na adres: centrum.nadzoru@imgw.pl