



Warszawa 24.08.2018

Ocena aktualnej i prognozowanej sytuacji meteorologicznej i hydrologicznej na okres 24 – 27.08.2018

1. KRÓTKOTERMINOWA PROGNOZA POGODY DLA POLSKI

Ważność: od godz. 19:30 dnia 24.08.2018 do godz. 19:30 dnia 25.08.2018

W nocy zachmurzenie duże z większymi przejaśnieniami na zachodzie kraju oraz początkowo na krańcach wschodnich. Na zachodzie i północnym zachodzie przelotne opady deszczu. Na pozostałym obszarze kraju przelotne opady i burze, od zachodu stopniowo zanikające. Możliwe opady gradu. Prognozowana wysokość opadów w czasie burz do 25 mm, a na Górnym Śląsku i w Małopolsce lokalnie do 40 mm. Temperatura minimalna od 12°C na Pomorzu Zachodnim i w kotlinach sudeckich do 19°C na wschodzie Podkarpacia. Wiatr słaby i umiarkowany, z kierunków zachodnich i południowych. W czasie burz porywy wiatru do 90 km/h.

W dzień zachmurzenie duże z większymi przejaśnieniami w województwach zachodnich. Przelotne opady deszczu, we wschodniej połowie kraju także burze, lokalnie z opadami gradu. Prognozowana wysokość opadów w czasie burz do 20 mm, w Małopolsce i na Podkarpaciu do 30 mm. Temperatura maksymalna od 18°C, 19°C na wybrzeżu, Pomorzu i terenach podgórskich do 27°C na Zamojszczyźnie i wschodzie Podkarpacia. Wiatr słaby i umiarkowany, z kierunków zachodnich. W czasie burz porywy wiatru do 70 km/h.

Ważność: od godz. 19:30 dnia 25.08.2018 do godz. 19:30 dnia 26.08.2018

W nocy zachmurzenie duże z większymi przejaśnieniami i roz pogodzeniami w zachodniej połowie kraju. Na krańcach zachodnich na ogół bez opadów. W pozostałej części kraju okresami opady deszczu, na Śląsku głównie o charakterze ciągłym i tutaj prognozowana suma opadów do 20 mm. W Małopolsce i na Podkarpaciu lokalne burze. Prognozowana wysokość opadów w czasie burz do 20 mm. Temperatura minimalna od 9°C na Pomorzu i w kotlinach sudeckich do 19°C na wschodzie Podkarpacia. Wiatr na ogół słaby, zmienny, w czasie burz silniejszy, w porywach do 65 km/h.

W dzień na krańcach zachodnich zachmurzenie małe i umiarkowane. W pozostałej części kraju zachmurzenie umiarkowane i duże, okresami opady deszczu, w województwach południowych głównie o charakterze ciągłym i tutaj prognozowana suma opadów do 20 mm. Temperatura maksymalna od 16°C do 21°C, na terenach podgórskich województwa małopolskiego i śląskiego od 13°C do 15°C. Wiatr słaby i umiarkowany, na wybrzeżu porywisty, głównie z kierunków zachodnich i południowych.



2. ŚREDNIOTERMINOWA PROGNOZA POGODY DLA POLSKI

Na okres: od godz. 19:30 dnia 26.08.2018 do godz. 19:30 dnia 31.08.2018

26/27 - 28.08 (niedziela/poniedziałek - wtorek)

Zachmurzenie małe i umiarkowane, na wybrzeżu, Pomorzu i Podkarpaciu okresami duże z przelotnymi opadami deszczu. Temperatura minimalna pierwszej nocy od 7°C do 12°C, nad morzem do 14°C, kolejnej nocy od 9°C do 14°C, nad morzem do 16°C. Temperatura maksymalna od 19°C do 24°C, w poniedziałek na Pogórzu Karpackim około 17°C. Wiatr słaby i umiarkowany, z kierunków zmieniających się.

28/29 - 31.08 (wtorek/środa - piątek)

Bezczmurnie lub zachmurzenie małe, okresami umiarkowane, tylko na Pomorzu Zachodnim w czwartek i piątek przejściowo zachmurzenie duże z przelotnymi opadami deszczu. Temperatura minimalna od 11°C do 16°C, chłodniej na terenach podgórskich i Suwalszczyźnie, około 10°C. Temperatura maksymalna w środę i czwartek od 22°C, 23°C na wschodzie i wybrzeżu do 27°C, 30°C na zachodzie i południowym zachodzie, tylko na Podhalu około 22°C, w piątek od 23°C na Suwalszczyźnie do 31°C w Małopolsce i na Górnym Śląsku. Wiatr słaby i umiarkowany, południowo-wschodni.

3. AKTUALNE OSTRZEŻENIA METEOROLOGICZNE

Ostrzeżenia o burzach z gradem 1° wydano dla prawie całej Polski, z wyjątkiem województw: zachodniopomorskiego, lubuskiego i podkarpackiego.

W sobotę istnieje możliwość wydania ostrzeżeń na burze z gradem 1° dla województwa małopolskiego i podkarpackiego.

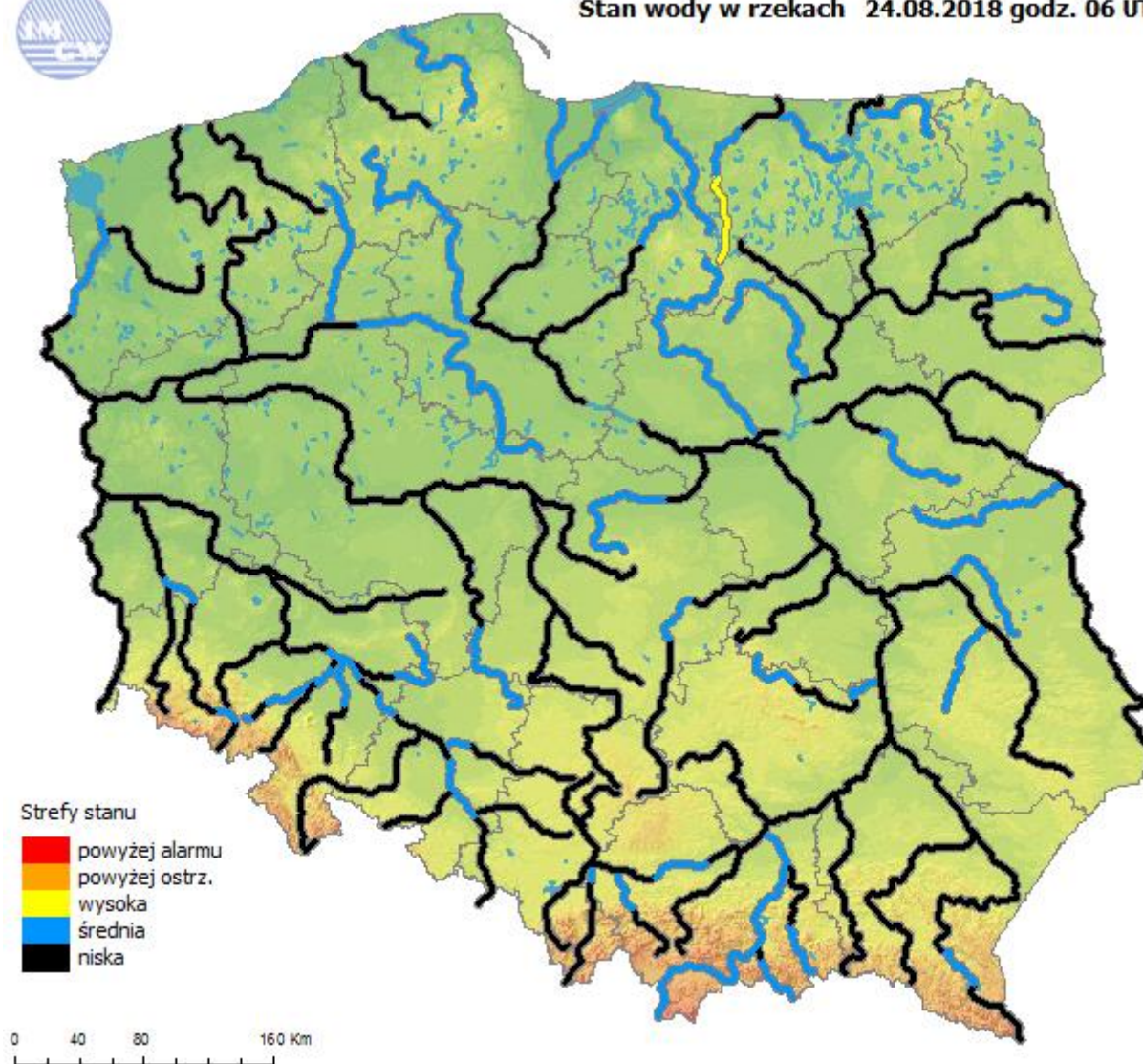
Ostrzeżenia meteorologiczne można śledzić na bieżąco na stronie:

<http://pogodynka.pl/ostrezenia>

4. OCENA AKTUALNEJ SYTUACJI HYDROLOGICZNEJ



Stan wody w rzekach 24.08.2018 godz. 06 UTC



Ryc. 1. Stan wody w rzekach w Polsce

Dorzecze Wisły

Stan wody w dorzeczu Wisły układa się głównie w strefie wody niskiej i średniej. Stan średni zanotowano na Dunajcu, Popradzie, Bystrzycy, Tyśmienicy Supraśli, Orzycu, Krznie, Wkrze i Brdzie oraz lokalnie na Wiśle, Sole, Skawie, Białej Tarnowskiej, Sanie, Kamiennej, Pilicy, Liwcu, Bzurze i Drwęcy.

Dorzecze Odry

Stan wody w dorzeczu Odry układa się głównie w strefie wody niskiej i średniej. Stan średni zanotowano na Gwdzie oraz lokalnie na Odrze, Ślęzie, Bystrzycy, Strzegomce, Widawie, Bobrze, Prońnie i Noteci.



Dorzecza Przymorza

Stan wody w dorzeczach Przymorza układa się głównie w strefie wody średniej i niskiej. Stan wysoki obserwowano na górnej Łynie. Stan niski zanotowano na Redze, Parsecie, Słupi i Węgorapie oraz na dolnej Łynie.

Uwaga!

Dnia 24.08.2018 (godz. 08:00 cz. urzędowego) nie zanotowano przekroczenia stanu alarmowego na stacjach wodowskazowych w Polsce.

Stan ostrzegawczy zanotowano na 1 stacji wodowskazowej w dorzeczu Wisły.

1. SYTUACJA HYDROLOGICZNA w dniu 24.08.2018 o godz. 06:00 UTC (godz. 08:00 czasu urzędowego)
(przekroczenie stanów ostrzegawczych, alarmowych i zmiana stanu w ciągu 24h)

Stacja wodowskazowa	Rzeka	Województwo	Stan wody [cm]	Zmiana stanu [cm]	Stan ostrz. [cm]	Stan alarm. [cm]
Ciecholewy	Brda	pomorskie	227	1	210	240

przekroczenia stanu alarmowego nie zanotowano

5. OSTRZEŻENIA HYDROLOGICZNE:

Wydano jedno ostrzeżenie na woj. śląskie – gwałtowne wzrosty stanów wody (stopień zagrożenia: 1).

Istnieje duże prawdopodobieństwo wydania kolejnych ostrzeżeń w dniu 25.08.2018 na województwa:

- małopolskie
- opolskie
- śląskie
- podkarpackie

Ostrzeżenia można śledzić na bieżąco na stronie:

<http://www.pogodynka.pl/ostrezeniahydro>

Aktualną sytuację hydrologiczną można śledzić na bieżąco na stronie:

<http://www.monitor.pogodynka.pl/>



6. PROGNOZA HYDROLOGICZNA DLA POLSKI 24 – 27.08.2018

W dorzeczu Wisły:

Na Wiśle w najbliższych dniach prognozuje się głównie wahania stanu wody w strefie wody średniej oraz niskiej. Na górnej Wiśle zauważalne będą wzrosty w strefie wody niskiej, związane z prognozowanymi opadami w piątek, sobotę i niedzielę.

Na dopływach górnej Wisły w sobotę i niedzielę prognozowane są wzrosty w strefie wody niskiej i średniej, lokalnie wysokiej. W kolejnych dniach prognozuje się stabilizację poziomu wody głównie w strefie stanów średnich. Największe wzrosty w sobotę i niedzielę prognozowane są w zlewni Małej Wisły, Soły, Skawy, Raby, Dunajca, Nidy, Wisłoki i Sanu. W miejscu wystąpienia burz spodziewane są gwałtowne wzrosty do strefy wody wysokiej z możliwymi krótkotrwałymi przekroczeniami stanów ostrzegawczych.

W ciągu okresu prognostycznego w zlewni Narwi przewiduje się początkowo na ogół spadki oraz stabilizację poziomu wody w obecnych strefach, w drugiej połowie okresu przeważać będą już wahania i wzrosty wywołane spływem wód opadowych, po opadach także o charakterze burzowym, w strefie wody niskiej i średniej, na dopływach Biebrzy i dopływach Narwi w miejscu wystąpienia intensywnych opadów burzowych - do dolnej strefy wody wysokiej.

Na dopływach środkowej i dolnej Wisły prognozowane są głównie wahania oraz niewielkie wzrosty stanów wody w strefie wody średniej i niskiej, lokalnie wysokiej. W rejonach występowania opadów burzowych mogą wystąpić lokalne wahania stanu wody w aktualnych strefach stanu. Najbardziej narażone są na to niewielkie cieki oraz obszary zurbanizowane. Lokalnie mogą występować wahania, związane z pracą urządzeń hydrotechnicznych.

W dorzeczu Odry:

Stan wody górnej Odry początkowo może ulegać, od sobotniego wieczoru możliwa wyraźna tendencja wzrostowa na skutek prognozowanych opadów jednostajnych, w strefie wody niskiej i średniej. Na Odrze środkowej początkowo stan wody będzie miał przebieg wyrównany, w dalszej części okresu możliwe są wahania z tendencją wzrostową w strefach wody niskiej i średniej. Na dolnej Odrze prognozowana jest stabilizacja i niewielkie wahania.

W zlewniach dopływów górnej i środkowej Odry stany wody początkowo będą miały przebieg wyrównany z możliwością lokalnych, szybkich i krótkotrwałych wzrostów spowodowanych prognozowanymi burzami z opadami deszczu i opadami przelotnymi.



Największe wzrosty przewidywane są na rzekach górskich i podgórszych oraz w zlewniach silnie zurbanizowanych, mogą wynieść od kilkunastu do ok. 40 cm, lokalnie ok. 60-80 cm, punktowo niewykluczone wyższe. W zlewniach dopływów górnej Odry i środkowej Odry w drugiej części okresu stany wody mogą mieć tendencję wzrostową wywołaną prognozowanymi opadami jednostajnymi. Na Bobrze poniżej Pilchowic pierwszej doby wystąpią wahania stanu wody związane z pracą zbiornika Pilchowice. W zlewniach dopływów górnej i środkowej Odry stany wody będą układały się na ogół w strefach wody niskiej i średniej, lokalnie i przejściowo w strefie wody wysokiej.

Na górnej Warcie oraz jej dopływach w najbliższych dniach prognozowane są wzrosty związane z opadami. Stany wody na Warcie i dopływach układać się będą w strefach wody niskiej i średniej, lokalnie wysokiej

W rzekach Przymorza i na Żuławach:

W ciągu najbliższej doby w ujściowym odcinku Wisły i Odry, na Zalewie Szczecińskim oraz wzdłuż Wybrzeża prognozowane są wahania w strefie stanów średnich, na Żuławach i na Zalewie Wiślanym lokalnie do strefy stanów wysokich. W zlewniach rzek Przymorza, zlewniach rzek uchodzących do Zatoki Gdańskiej i Zalewu Wiślanego stany wody będą się utrzymywały w strefie stanów niskich, lokalnie średnich. Lokalnie w Goręczynie, Kalistach oraz w Żukowie w strefie stanów wysokich.

W zlewniach Łyny i Węgorapy prognozuje się początkowo na ogół wahania poziomu wody związane z pracą urządzeń hydrotechnicznych, od godzin popołudniowych także wzrosty, wywołane prognozowanymi opadami deszczu, również burzowymi, na ogół do strefy wody średniej, na Gubrze i w zlewni Węgorapy w miejscu wystąpienia intensywnych opadów burzowych także do dolnej wysokiej. Na górnej Łynie w profilu Olsztyn-Kortowo w przypadku wystąpienia intensywnych opadów na obszarze zlewni do ww. profilu, prognozowane jest przekroczenie stanu ostrzegawczego, istnieje tu także możliwość osiągnięcia lub krótkookresowego przekroczenia stanu alarmowego.

Część meteorologiczną przygotowała: synoptyk meteorolog CBPM Małgorzata Tomczuk

Część hydrologiczną przygotowała: dyżurny Paweł Staniszewski

Prognoza hydrologiczna dla Polski w części opracowana na podstawie opracowań biur prognoz hydrologicznych IMGW-PIB

Uwagi i opinie proszę kierować na adres: centrum.nadzoru@imgw.pl