



Warszawa 18.05.2018

Ocena aktualnej i prognozowanej sytuacji meteorologicznej i hydrologicznej

na okres: od godz.15:00 dnia 18.05.2018 do godz. 19:30 dnia 21.05.2018

1. PROGNOZA POGODY DLA POLSKI

Ważność: od godz.19:30 dnia 18.05.2018 do godz. 19:30 dnia 19.05.2018

W nocy na ogół zachmurzenie umiarkowane lub duże, nad ranem gdzieniegdzie, głównie na północnym zachodzie kraju, roz pogodzenia. Na krańcach południowo - wschodnich zachmurzenie całkowite z przejaśnieniami. Miejscami w południowej i wschodniej połowie kraju przelotne opady deszczu, na krańcach północno-wschodnich i południowo-zachodnich początkowo możliwe burze. Wysoko w Tatrach możliwe opady deszczu ze śniegiem lub śniegu. Temperatura minimalna od 7°C na Pomorzu i w kotlinach sudeckich, około 10°C w centrum, do 12°C na krańcach wschodnich. Wiatr słaby i umiarkowany, na wybrzeżu dość silny i okresami porywisty, z kierunków północnych i zachodnich. W czasie burz i w górach porywy wiatru do 60 km/h.

W dzień zachmurzenie małe i umiarkowane, a na wschodzie, południu i krańcach zachodnich okresami duże z przelotnymi opadami deszczu. Na Przedgórzu Sudeckim i w Sudetach oraz na krańcach wschodnich możliwe burze. Temperatura maksymalna od 17°C do 22°C. Chłodniej na wybrzeżu i Podhalu: od 14°C do 17°C. Wiatr słaby i umiarkowany, z kierunków północnych. W czasie burz wiatr porywisty, a w Karpatach w porywach do 55 km/h.

Ważność: od godz. 19:30 dnia 19.05.2018 do godz. 19:30 dnia 20.05.2018

W nocy zachmurzenie małe i umiarkowane, jedynie w Sudetach, w Karpatach, na Podkarpaciu oraz Roztoczu okresami duże i tam przelotne opady deszczu. Temperatura minimalna od 4°C na Podlasiu oraz w kotlinach karpackich do 8°C na południowym wschodzie, Dolnym Śląsku, Kujawach i Mazowszu. Wiatr słaby i umiarkowany, północno-wschodni i północny.

W dzień zachmurzenie małe, na krańcach południowo-wschodnich okresami wzrastające do umiarkowanego i tam możliwe słabe opady deszczu. Temperatura maksymalna od 18°C na Suwalszczyźnie, Pomorzu Wschodnim i Podhalu, około 20°C na przeważającym



obszarze, do 23°C na Pomorzu Zachodnim. Chłodniej gdzieniegdzie na wybrzeżu i w kotlinach sudeckich: od 15°C do 17°C. Wiatr słaby i umiarkowany, północno-wschodni i wschodni.

ŚREDNIOTERMINOWA PROGNOZA POGODY DLA POLSKI

**Ważność: od godz. 19: 30 dnia 20.05.2018 (niedziela) do godz. 19:30 dnia 25.05.2018
(piątek)**

20/21 - 21.05 (niedziela/poniedziałek - poniedziałek)

Zachmurzenie małe, na północy kraju wzrastające do umiarkowanego. Temperatura minimalna od 5°C na Podlasiu do 11°C miejscami nad morzem. Temperatura maksymalna od 19°C w Małopolsce i w kotlinach sudeckich do 22°C na Pomorzu Zachodnim i Ziemi Lubuskiej. Wiatr słaby i umiarkowany, wschodni.

21/22 - 25.05 (poniedziałek/wtorek - piątek)

Zachmurzenie małe i umiarkowane, okresami, głównie na południu i wschodzie, wzrastające do dużego aż do wystąpienia przelotnych opadów deszczu i lokalnych burz. Temperatura minimalna od 8°C do 12°C, chłodniej w kotlinach górskich: od 4°C do 7°C. Temperatura maksymalna od 18°C do 25°C, chłodniej w kotlinach górskich: od 16 do 18°C. Wiatr słaby i umiarkowany, wschodni i północny. W czasie burz porywy wiatru do 65 km/h.

2. OSTRZEŻENIA METEOROLOGICZNE:

Aktualnie brak ostrzeżeń meteorologicznych.

W okresie progностycznym nie przewiduje się wydawania ostrzeżeń meteorologicznych.

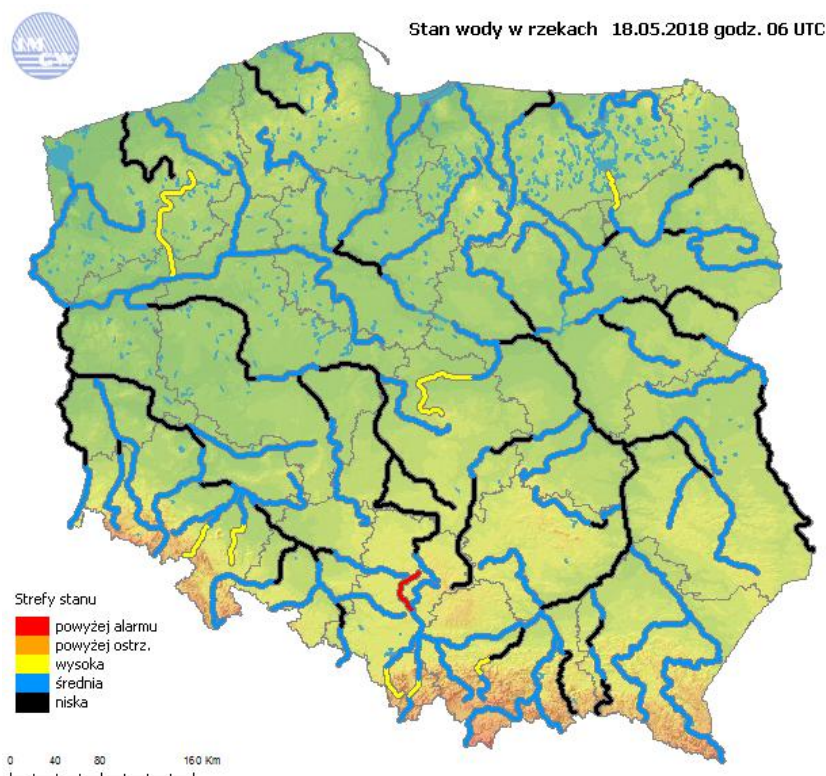
Ostrzeżenia meteorologiczne można śledzić na bieżąco na stronie:

<http://pogodynka.pl/ostrezenia>

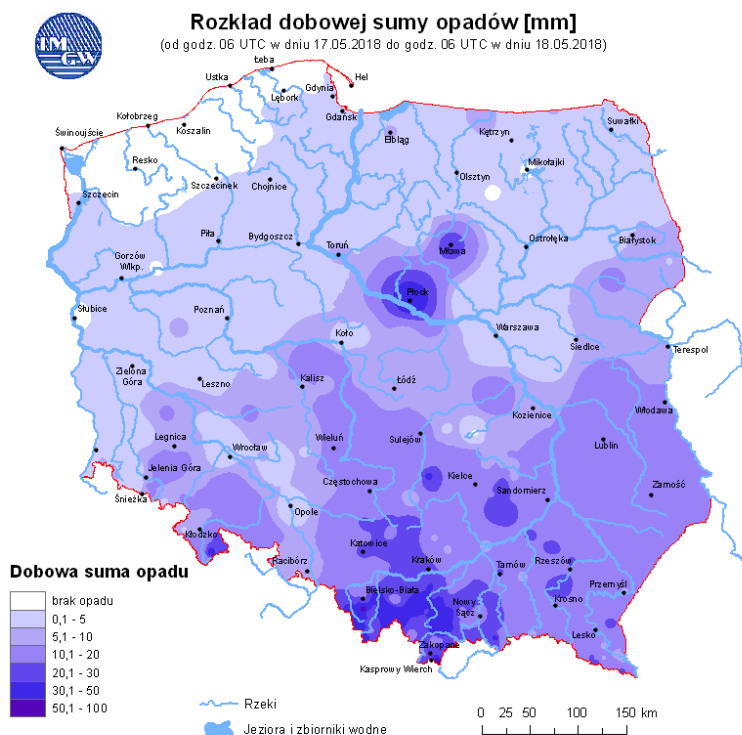
Aktualną sytuację meteorologiczną można śledzić na bieżąco na stronie:

<http://www.monitor.pogodynka.pl/>

3. OCENA AKTUALNEJ I PROGNOZOWANEJ SYTUACJI HYDROLOGICZNEJ



Ryc. 1. Stan wody w rzekach w Polsce



Ryc. 2. Rozkład dobowej sumy opadów



OPIS SYTUACJI HYDROLOGICZNEJ z godz. 08:00 (cz. urzędowego)

Dorzecze Wisły

Stan wody w dorzeczu Wisły układa się głównie w strefie wody średniej i niskiej. Stan wysoki zanotowano na Brynicy oraz lokalnie na Wiśle, Sole, Rabie, Pisie i Bzurze. Stan niski zanotowano na Białej Tarnowskiej i Nurcu oraz lokalnie na Wiśle, Rabie, Wistoce, Kamiennej, Wieprzu, Pilicy, Narwi, Biebrzy, Bugu, Liwcu i Wkrze.

Dorzecze Odry

Stan wody w dorzeczu Odry układa się głównie w strefie wody średniej i niskiej. Stan wysoki obserwowano na Drawie oraz lokalnie na Ślęzie i Bystrzycy. Stan niski zanotowano na Widawce oraz lokalnie na Odrze, Małej Panwi, Nysie Kłodzkiej, Kwisie, Nysie Łużyckiej, Warcie i Prośnie.

Dorzecza Przymorza

Stan wody w dorzeczach Przymorza układa się głównie w strefie wody średniej. Stan niski zanotowano na Redze, Słupi oraz lokalnie na Łynie.

Uwaga!

Dnia 18.05.2018 (godz. 08:00 cz. urzędowego) stan alarmowy został przekroczony na 1 stacji wodowskazowej w dorzeczu Wisły, o 4cm na Brynicy w miejscowości Brynica. Stan ostrzegawczy został przekroczony na 1 stacji wodowskazowej w dorzeczu Wisły i 2 stacjach wodowskazowych w dorzeczu Odry.

Tab. 1. SYTUACJA HYDROLOGICZNA w dniu 18.05.2018 o godz. 06:00 UTC (godz. 08:00 czasu urzędowego) (przekroczenie stanów ostrzegawczych, alarmowych i zmiana stanu w ciągu 24h)

Stacja wodowskazowa	Rzeka	Województwo	Stan wody [cm]	Zmiana stanu [cm]	Stan ostrz. [cm]	Stan alarm. [cm]
Brynica	Brynica	śląskie	204*	61	180	200
Pewel Mała	Koszarawa	śląskie	153	64	150	230
Borów	Ślęza	dolnośląskie	172	76	160	200
Kanclerzowice	Sąsiecznica	dolnośląskie	212	81	200	230

* - przekroczenie stanu alarmowego



4. OSTRZEŻENIA HYDROLOGICZNE:

Tab. 2. Aktualne ostrzeżenia hydrologiczne:

Lp.	Zjawisko/ stopień zagrożenia	Ważność	Obszar (województwo)
1.	wzbranie z przekroczeniem stanów ostrzegawczych / 2	od godz. 11:30 dn. 18.05.2018 do godz. 09:00 dn. 20.05.2018	zlewnie Ślęży i Sąsiecznicy (woj. dolnośląskie)

W okresie prognostycznym nie przewiduje się wydawania ostrzeżeń hydrologicznych.

Ostrzeżenia można śledzić na bieżąco na stronie:

<http://www.pogodynka.pl/ostrezeniahydro>

Aktualną sytuację hydrologiczną można śledzić na bieżąco na stronie:

<http://www.monitor.pogodynka.pl/>

5. PROGNOZA HYDROLOGICZNA DLA POLSKI 18.05. – 21.05.2018

W dorzeczu Wisły:

W okresie prognostycznym na Wiśle, w związku ze sływem wód opadowych, dominować będą wzrosty i wahania poziomu wody w strefie wody niskiej i średniej.

W zlewni górnej Wisły, w związku ze sływem wód opadowych, wzrosty poziomu wody spodziewane są lokalnie w zlewniach: Dunajca, Wiśłoki, Sanu, Wiślaka, Wieprza oraz świętokrzyskich dopływów Wisły. Wzrosty te będą miały miejsce głównie w strefie stanów średnich. Na stacji Brynica (Brynica) poziom wody powinien opaść poniżej stanu alarmowego, a na stacji Pewel Mała (Koszarawa) poniżej stanu ostrzegawczego. Natomiast na stacji Trybsz rz. Białka (zlewnia Dunajca) możliwe jest przekroczenie stanu ostrzegawczego. Na pozostałym obszarze spodziewane są spadki poziomu wody w strefie stanów średnich, lokalnie w dolnej części strefy stanów wysokich. Miejscami mogą wystąpić wahania poziomu wody, w aktualnych strefach stanu, wywołane prognozowanymi opadami deszczu.

Na dopływach środkowej Wisły oraz w zlewni Narwi i Bugu początkowo występować będą nieznaczne wahania i wzrosty poziomu wody, na ogół w strefie wody średniej i niskiej, tylko lokalnie wysokiej, związane ze sływem wód opadowych i prognozowanymi na piątek lokalnymi opadami deszczu o charakterze burzowym. Na Czarnej Włoszczowskiej w Januszewicach możliwe jest osiągnięcie bądź przekroczenia stanu ostrzegawczego.



W późniejszym okresie (20.05. – 21.05.) oczekiwana jest stabilizacja i wahania stanu wody z tendencją spadkową do strefy wody niskiej i na pograniczu strefy wody niskiej i średniej.

Na dopływach dolnej Wisły przewiduje się stabilizację stanu wody oraz lokalne wahania stanu wody związane z pracą urządzeń hydrotechnicznych. Stan wody układać się będzie w strefie wody średniej, lokalnie w wysokiej i niskiej.

W dorzeczu Odry:

W okresie prognostycznym na górnej i dolnej Odrze przewiduje się głównie stabilizację i nieznaczne spadki stanu wody w strefie wody średniej i niskiej. Na Odrze środkowej dominować będą wahania stanu wody z tendencją wzrostową, związane z przemieszczaniem się w dół rzeki wód opadowych oraz zwiększonym zrzutem wody ze Zbiornika Nysa na Nysie Kłodzkiej.

W zlewniach dopływów górnej Odry prognozowane są początkowo niewielkie wzrosty stanów wody spowodowane sływem wód opadowych oraz prognozowanymi na piątek przelotnymi opadami deszczu. Lokalnie, szczególnie w zlewni Olzy oraz Kłodnicy, stany wody mogą się przejściowo układać w strefie wody wysokiej. Od soboty oczekiwany jest przebieg wyrównany lub opadanie stanów wody w strefie lub do strefy wody średniej.

W zlewniach dopływów środkowej Odry przeważać będą wahaniami i spadki stanu wody. Niewielkie wzrosty stanów wody możliwe są szczególnie w zlewniach: Baryczy, Widawy, Oławy, Ślęzy i Stobrawy, gdzie poza Stobrawą, do końca obowiązywania prognozy stany wody będą się utrzymywały w strefie wody wysokiej, z przekroczeniem stanu ostrzegawczego w Borowie na Ślęzy (początkowo) oraz w Kanclerzowicach na Sasicznicy (prawdopodobnie przez większą część okresu obowiązywania prognozy). Stany wody w strefie wody wysokiej będą się początkowo utrzymywały również w zlewni rzeki Białej Łądeckiej, a stany wody na granicy strefy wody średniej i wysokiej oczekiwane są na dolnej Nysie Kłodzkiej w związku ze zwiększonym zrzutem wody ze Zbiornika Nysa. Prognozowane stany wody lokalnie, mogą zostać zakłócone wskutek pracy urządzeń hydrotechnicznych.

Na Warcie początkowo dominować będą wzrosty i wahania, a w kolejnych dniach stabilizacja i spadki stanów wody. Na dopływach Warty prognozuje się głównie wzrosty stanów wody. Stany wody na Warcie i dopływach układać się będą w strefach wody niskiej i średniej, lokalnie wysokiej. W Bledzewie (Obra) prognozowane są wahania stanów wody w strefie stanów alarmowego i ostrzegawczego.

Na Noteci i jej dopływach prognozowane są spadki i stabilizacja stanów wody. Stany wody układać się będą w strefie wody średniej, lokalnie wysokiej.



W rzekach Przymorza i na Żuławach:

W ciągu najbliższych dni na wybrzeżu RP, w ujściowym odcinku Wisły i Odry oraz na Zalewie Szczecińskim prognozuje się wahania poziomów wody w strefie stanów średnich. Na Zalewie Wiślanym i Żuławach poziomy wody będą się wahały w strefie stanów średnich, lokalnie wysokich. Na rzekach Przymorza i rzekach uchodzących do Zatoki Gdańskiej oraz Zalewu Wiślanego stany wody będą utrzymywały się w strefie stanów średnich i niskich.

W zlewniach Łyny i Węgorapy prognozuje się przeważnie wahania i początkowo również wzrosty poziomu wody, na ogół w strefie wody średniej, związane ze splywem wód opadowych, lokalnie także pracą urządzeń hydrotechnicznych.

Przygotował: dyżurny synoptyk hydrolog: *Dariusz Witkowski*

Prognoza meteorologiczna dla Polski opracowana na podstawie prognoz

Centralnego Biura Prognoz Meteorologicznych IMGW-PIB

*Prognoza hydrologiczna dla Polski w części opracowana na podstawie materiałów
otrzymanych z biur prognoz hydrologicznych IMGW-PIB*

Uwagi i opinie proszę kierować na adres: centrum.nadzoru@imgw.pl