



Warszawa 29.12.2017

Ocena aktualnej i prognozowanej sytuacji meteorologicznej i hydrologicznej na okres: od godz.15:00 dnia 29.12.2017 do godz. 19:30 dnia 3.01.2018

1. KRÓTKOTERMINOWA PROGNOZA POGODY DLA POLSKI

Ważność: od godz. 19:30 dnia 29.12.2017 do godz. 19:30 dnia 30.12.2017

W nocy przeważać będzie zachmurzenie umiarkowane, tylko lokalnie, zwłaszcza na wschodzie oraz początkowo na południu, duże. Miejscami, głównie na wschodzie oraz w centrum i na południu kraju stopniowo zanikające słabe opady śniegu lub deszczu ze śniegiem. Lokalnie na południu, mgły ograniczające widzialność, zwłaszcza nad ranem, nawet do 200 m. Temperatura minimalna na przeważającym obszarze od -4°C do -1°C, mroźniej do -6°C, -7°C miejscami na południu, a w rejonach podgórskich Karpat możliwe -12°C. Wiatr słaby i umiarkowany, z kierunków zachodnich, skręcający od zachodu kraju na kierunki południowe. Nad morzem wiatr okresami porywisty.

W dzień zachmurzenie małe i umiarkowane, od zachodu kraju wzrastające do dużego, aż do wystąpienia na zachodzie, a potem także i w centrum opadów deszczu ze śniegiem i deszczu. Rano na południu kraju miejscami jeszcze mgły ograniczające widzialność do 300 m. Temperatura maksymalna od 1°C do 5°C, w kotlinach karpaccyckich lokalnie -2°C. Wiatr na wschodzie na ogół słaby, w zachodniej połowie Polski umiarkowany, okresami, zwłaszcza nad morzem, dość silny, w porywach nad morzem oraz na Pogórzu Sudeckim do 60 km/h, z kierunków południowych.

Ważność: od godz. 19:30 dnia 30.12.2017 do godz. 19:30 dnia 31.12.2017

W nocy zachmurzenie duże z opadami: na wschodzie głównie śniegu, w pasie od Pomorza wschodniego poprzez centrum po Górny Śląsk i zachodnią Małopolskę deszczu ze śniegiem i deszczu, lokalnie marznącego deszczu powodującego gołoledź, a na zachodzie deszczu. Temperatura minimalna od -3°C, -2°C na południowym wschodzie i wschodzie do około 0°C w centrum i 3°C na zachodzie i nad morzem. Wiatr umiarkowany, porywisty, nad morzem dość silny, południowo-wschodni, skręcający stopniowo na południowo-zachodni. Wiatr w porywach osiągać będzie miejscami 70 km/h, w rejonach podgórskich 80 km/h, a wysoko w górach 100 km/h.

W dzień przeważać będzie zachmurzenie duże z okresowymi opadami deszczu, tylko na krańcach południowo-wschodnich początkowo deszczu ze śniegiem. Temperatura maksymalna od 4°C, 7°C na wschodzie oraz miejscami na wschodnim Wybrzeżu do 10°C, a lokalnie nawet 12°C na zachodzie i południowym zachodzie. Wiatr umiarkowany, okresowo dość silny, porywisty, południowo-zachodni. Wiatr w porywach osiągać jeszcze może 60 km/h, a wysoko w górach nawet do 100 km/h.

ŚREDNIOTERMINOWA PROGNOZA POGODY DLA POLSKI

Na okres: od g. 19:30 dnia 31.12.2017 (niedziela) do g. 19:30 dnia 05.01.2018 (piątek)

31.12/01.01 - 01.01 (niedziela/poniedziałek - poniedziałek)

Zachmurzenie duże z opadami deszczu. Temperatura minimalna od 3°C miejscami na północnym wschodzie do 8°C lokalnie na południowym zachodzie. Temperatura maksymalna od 6°C do 9°C. Wiatr umiarkowany porywisty, okresowo, nad morzem dość silny, południowo-zachodni. Wiatr w porywach do 60 km/h.



01/02 - 05.01 (poniedziałek/wtorek - piątek)

Zachmurzenie przeważnie duże. Okresowo opady: na zachodzie głównie deszczu, na pozostałym obszarze deszczu i deszczu ze śniegiem, a przejściowo na północnym wschodzie i wschodzie także i śniegu. W Karpatach opady deszczu ze śniegiem i śniegu. Temperatura minimalna przeważnie od -2°C do 3°C, tylko przejściowo na zachodzie do 4°C, lokalnie 5°C. Temperatura maksymalna na przeważającym obszarze od 1°C do 6°C, tylko w środę na południowym zachodzie miejscami do 9°C. Wiatr słaby i umiarkowany, przejściowo, zwłaszcza nad morzem, dość silny, do czwartku włącznie porywisty, południowy i południowo-zachodni, tylko w czwartek przejściowo północno-zachodni. Wiatr okresowo w porywach do 60 km/h.

Zostały wydane ostrzeżenia 1° o oblodzeniu dla województw:

- mazowieckiego,
- lubelskiego,
- warmińsko-mazurskiego, subregion wschodni,
- podlaskiego,
- świętokrzyskiego,
- małopolskiego,
- podkarpackiego.

W sobotę, 30.12 mogą zostać wydane ostrzeżenia:

- o marznących opadach dla województw:
 - świętokrzyskiego,
 - małopolskiego,
- o zawiejach i zamieciach śnieżnych dla województwa podkarpackiego,
- o silnym wietrze dla województwa zachodniopomorskiego,

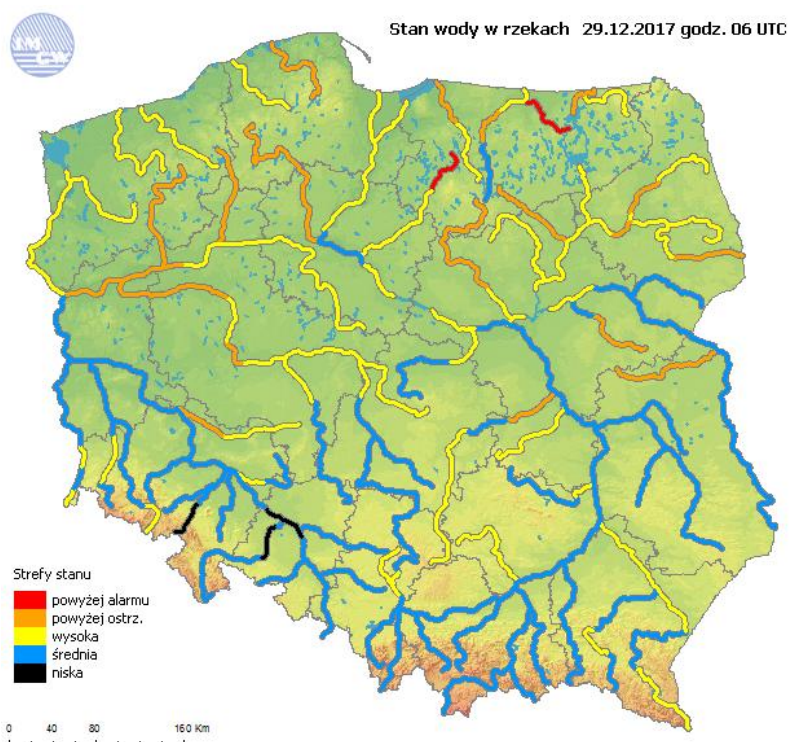
Oprac.: synoptyk CBPM Krzysztof Jania

synoptyk CNO-PSHM Małgorzata Tomczuk

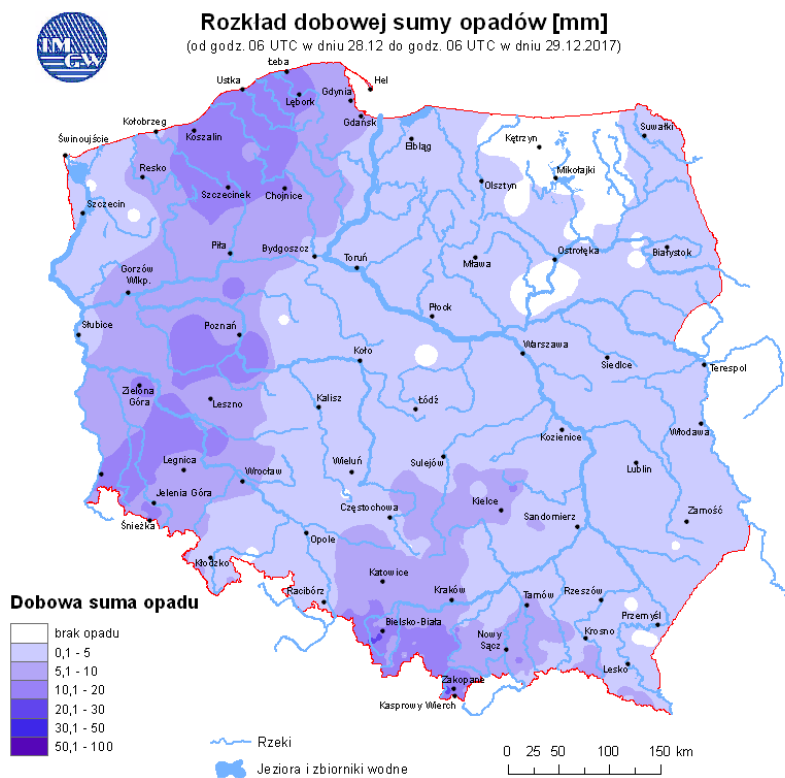
Ostrzeżenia meteorologiczne można śledzić na bieżąco na stronie:

<http://pogodynka.pl/ostrzezenia>

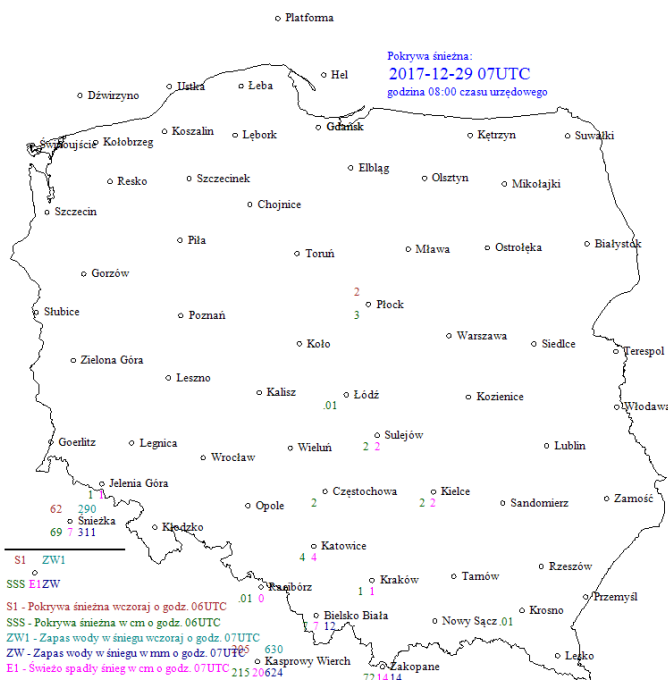
3. OCENA AKTUALNEJ I PROGNOZOWANEJ SYTUACJI HYDROLOGICZNEJ



Ryc. 1. Stan wody w rzekach w Polsce



Ryc. 2. Rozkład dobowej sumy opadów



Ryc. 3. Pokrywa śnieżna oraz zapas wody w śniegu na stacjach synoptycznych IMGW-PIB.

OPIS SYTUACJI HYDROLOGICZNEJ z godz. 07:00 (cz. urzędowego)

Dorzecze Wisły

Stan wody w dorzeczu Wisły układa się w strefie wody średniej i wysokiej. Stan wysoki zanotowano na dolnej Wiśle, na Brynicy, Nidzie, Sanie, Radomce, Pilicy, Narwi, Supraśli, Biebrzy, Pisie, Omulwi, Orzycu, Krznie, Wkrze, Drwęcy i Brdzie oraz lokalnie na Przemszy, Wisłoku, Kamiennej, Liwcu i Bzurze,.

Zjawiska lodowe:

Nie obserwowano.

Dorzecze Odry

Stan wody w dorzeczu Odry układa się głównie w strefie wody średniej i wysokiej. Stan wysoki obserwowano na dolnej Odrze, na środkowej i dolnej Warcie, na Baryczy, Kwisie, Nerze, Noteci, Gwdzie, Drawie i Inie oraz lokalnie na Widawie, Bobrze, Nysie Łużyckiej i Prośnie. Stan niski zanotowano lokalnie na środkowej Odrze, na Nysie Kłodzkiej i Bystrzycy.

Zjawiska lodowe:

Nie obserwowano.

Dorzecza Przymorza

Stan wody w dorzeczach Przymorza układa się w strefie wody wysokiej. Stan średni zanotowano lokalnie na Łynie.

Zjawiska lodowe:

Nie obserwowano.



Uwaga!

Dnia 29.12.2017 (godz. 07:00 cz. urzędowego) stan alarmowy został przekroczony:

na 6 stacjach wodowskazowych w dorzeczu Wisły, maksymalnie o 15 cm na Jeziorze Roś w miejscowości Maldanin,

na 1 stacji wodowskazowej w dorzeczu Odry, maksymalnie o 28 cm na rzece Obra w miejscowości Bledzew,

na 3 stacjach wodowskazowych dorzecza Przymorza, maksymalnie o 27 cm na rzece Guber w miejscowości Proсна.

Stan ostrzegawczy został przekroczony na:

22 stacjach wodowskazowych w dorzeczu Wisły,

24 stacjach wodowskazowych w dorzeczu Odry,

7 stacjach wodowskazowych dorzecza Przymorza.

4. OSTRZEŻENIA HYDROLOGICZNE

W dniu dzisiejszym nie obowiązują ostrzeżenia hydrologiczne. Występujące aktualnie przekroczenia stanów alarmowych i ostrzegawczych będą utrzymywały się na aktualnym poziomie wykazując niewielkie wahania.

Sytuacja ta może ulec zmianie jeśli zmieni się sytuacja i prognozy meteorologiczne lub przebieg zjawisk hydrologicznych.

Ostrzeżenia można śledzić na bieżąco na stronie:

<http://www.pogodynka.pl/ostrezeniahydro>

Aktualną sytuację hydrologiczną można śledzić na bieżąco na stronie:

<http://www.monitor.pogodynka.pl/>

5. PROGNOZA HYDROLOGICZNA DLA POLSKI 29.12 - 03.01.2018

W dorzeczu Wisły:

Na Wiśle prognozuje się wahania stanu wody, w strefie wody średniej, tylko na dolnej Wiśle w strefie wody wysokiej.

W zlewniach górskich dopływów Wisły spodziewane są wahania stanów wody na granicy strefy stanów średnich i wysokich. Pod koniec okresu prognozowane są lokalne wzrosty stanu wody spowodowane prognozowanymi opadami - początkowo deszczu ze śniegiem, a potem deszczu oraz dodatnimi temperaturami, które będą powodować topnienie pokrywy śnieżnej.

Na pozostałych dopływach Wisły prognozuje się na ogół stabilizację, głównie w strefie wody średniej i wysokiej. Lokalnie na dopływach dolnej Wisły możliwe niewielkie wzrosty a stany wody mogą być zakłócone pracą urządzeń hydrotechnicznych. Przekroczenia stanów ostrzegawczych i alarmowych będą się utrzymywać.



W dorzeczu Odry:

Na górnej Odrze w pierwszej części okresu prognozowane są wzrosty stanów wody do ok. 20 cm, w drugiej części okresu stany wody będą opadały i będą utrzymywały się w strefie wody średniej. Na środkowej Odrze stany wody będą miały przebieg wyrównany. Okresowo i lokalnie prognozowane są niewielkie wahania stanów wody w strefie wody średniej. Na Odrze granicznej prognozowana jest stabilizacja i niewielkie wahania w strefie wody wysokiej.

W zlewniach dopływów górnej i środkowej Odry prognozuje się dobowe wahania stanów wody o amplitudzie do ok. 40 cm. Na odcinkach rzek, będących w zasięgu działania urządzeń hydrotechnicznych, szczególnie na Bobrze poniżej Pilchowic i Kwisie poniżej Leśnej możliwe są większe wahania stanów. Stany wody będą na ogół utrzymywały się w strefie wody średniej i niskiej lokalnie wysokiej.

Na Warcie i jej prognozowane są niewielkie spadki i stabilizacja stanów wody, jedynie lokalnie po wystąpieniu prognozowanych opadów możliwe wzrosty i wahania stanów wody w strefach wody wysokiej i średniej. Obecne przekroczenia stanów alarmowych i ostrzegawczych nadal będą się utrzymywać.

Na Noteci i jej dopływach prognozowana jest stabilizacja i wzrosty stanów wody. Stany wody układać się będą w strefach wody wysokiej. Nadal prognozowane jest utrzymywanie się stanów ostrzegawczych na większości wodowskazów środkowej i dolnej Noteci i jej dopływów.

W rzekach Przymorza i na Żuławach:

Na wybrzeżu, Zalewie Szczecińskim, Żuławach, Zalewie Wiślanym oraz w ujściowym odcinku Odry i Wisły prognozuje się niewielkie wahania poziomów wody w strefie wody wysokiej, lokalnie powyżej stanu ostrzegawczego. Na rzekach Przymorza, uchodzących do Zatoki Gdańskiej oraz Zalewu Wiślanego stany wody będą układać się głównie w strefie wody wysokiej, lokalnie powyżej stanów ostrzegawczych.

W zlewniach Łyny i Węgorapy prognozuje się na ogół wahania poziomu wody, wywołane sływem wód opadowych oraz pracą urządzeń hydrotechnicznych, głównie w strefie wody wysokiej, lokalnie powyżej stanów alarmowych i ostrzegawczych

Lokalnie stany wody mogą ulegać wahaniom spowodowanym pracą urządzeń hydrotechnicznych i zmianami odpływów ze zbiorników retencyjnych, o których IMGW-PIB nie jest informowane.

Część meteorologiczną przygotowali: *synoptyk meteorolog CBPM: Krzysztof Jania*

synoptyk meteorolog CNO: Małgorzata Tomczuk

Część hydrologiczną przygotował: *dyżurny synoptyk hydrolog: Marianna Sasim*

Prognoza hydrologiczna dla Polski w części opracowana na podstawie materiałów otrzymanych z biur prognoz hydrologicznych IMGW-PIB

Uwagi i opinie proszę kierować na adres: centrum.nadzoru@imgw.pl