



Warszawa 15.12.2017

**Ocena aktualnej i prognozowanej sytuacji  
meteorologicznej i hydrologicznej  
na okres: od godz.15:00 dnia 15.12.2017 do godz. 19:30 dnia 18.12.2017  
KOREKTA**

**1. KRÓTKOTERMINOWA PROGNOZA POGODY DLA POLSKI**

**Ważność: od godz.19:30 dnia 15.12.2017 do godz.19:30 dnia 16.12.2017**

W nocy na południowym wschodzie Polski zachmurzenie małe i umiarkowane wzrastające do całkowitego i opady deszczu i deszczu ze śniegiem przechodzące w opady śniegu. Na południowym wschodzie Małopolski i na Podkarpaciu opady okresami o umiarkowanym natężeniu - suma opadów od 5 mm do 15 mm, a przyrost pokrywy śnieżnej o 3 cm do 10 cm. Na północnym wschodzie kraju zachmurzenie całkowite i opady deszczu ze śniegiem i śniegu, stopniowo zanikające. Na pozostałym obszarze Polski zachmurzenie duże z większymi przejaśnieniami na południu; gdzieś słabe opady śniegu lub deszczu ze śniegiem. Temperatura minimalna od -3°C do 1°C, niższa w rejonach podgórskich Śląska i Małopolski - od -6°C do -3°C. Wiatr słaby, zmienny, z przewagą południowo-zachodniego, jedynie na wybrzeżu wiatr umiarkowany, początkowo porywisty, południowo-zachodni.

W dzień na południowym wschodzie Polski zachmurzenie całkowite i opady śniegu, okresami o umiarkowanym natężeniu - na południowym wschodzie Małopolski i Lubelszczyzny przyrost pokrywy śnieżnej o 5 cm do 10 cm, a na Podkarpaciu o 10 cm do 20 cm. Na pozostałym obszarze kraju zachmurzenie duże, miejscami słabe opady śniegu lub deszczu ze śniegiem. Temperatura maksymalna od 0°C do 3°C, niższa w rejonach podgórskich - około -1°C. Wiatr słaby i umiarkowany, zachodni i północno-zachodni. W strefie nadmorskiej wiatr umiarkowany, okresami dość silny i porywisty, południowo-zachodni i zachodni.

**Ważność: od godz.19:30 dnia 16.12.2017 do godz. 19:30 dnia 17.12.2017**

W nocy zachmurzenie duże. Okresami słabe opady śniegu. Temperatura minimalna od -4°C do -1°C, niższa w rejonach podgórskich - około -5°C, wyższa na wybrzeżu - około 1°C. Wiatr słaby i umiarkowany, zachodni i północno-zachodni. W strefie nadmorskiej wiatr umiarkowany, okresami dość silny i porywisty, z kierunków zachodnich.

W dzień zachmurzenie duże, miejscami umiarkowane. Okresami przelotne opady śniegu. Temperatura maksymalna od 0°C do 2°C, niższa w rejonach podgórskich - około -1°C, wyższa na wybrzeżu - około 3°C. Wiatr słaby i umiarkowany, zachodni i północno-zachodni.

**ŚREDNIOTERMINOWA PROGNOZA POGODY DLA POLSKI**

**Na okres: od godz.19:30 dnia 17.12.2017 (niedziela) do godz.19:30 dnia 22.12.2017 (piątek)**

**17/18 - 18.12 (niedziela/poniedziałek - poniedziałek)**

Zachmurzenie umiarkowane i duże. Na zachodzie miejscami słabe opady śniegu. Temperatura minimalna od -5°C do -1°C. Temperatura maksymalna od -3°C do 2°C. Wiatr



słaby, na zachodzie z kierunków południowych, a na wschodzie z kierunków zachodnich.

### 18/19 - 19.12 (poniedziałek/wtorek - wtorek)

Zachmurzenie umiarkowane i duże. Temperatura minimalna od  $-5^{\circ}\text{C}$  do  $-2^{\circ}\text{C}$ . Temperatura maksymalna od  $-2^{\circ}\text{C}$  do  $2^{\circ}\text{C}$ . Wiatr słaby, zmienny, jedynie na wybrzeżu umiarkowany, południowo-zachodni.

### 19/20 - 20.12 (wtorek/środa - środa)

Zachmurzenie umiarkowane i duże. Wieczorem na krańcach północno-zachodnich opady deszczu. Temperatura minimalna od  $-7^{\circ}\text{C}$ ,  $-4^{\circ}\text{C}$  wschodzie do  $-1^{\circ}\text{C}$ ,  $1^{\circ}\text{C}$  na zachodzie. Temperatura maksymalna od  $-3^{\circ}\text{C}$ ,  $0^{\circ}\text{C}$  na wschodzie do  $3^{\circ}\text{C}$ ,  $5^{\circ}\text{C}$  na zachodzie. Wiatr słaby, w dzień wzmagający się do umiarkowanego i dość silnego, południowo-zachodni.

### 20/21 - 22.12 (środa/czwartek - czwartek)

Zachmurzenie duże. Okresami opady deszczu. Temperatura minimalna od  $-1^{\circ}\text{C}$  do  $4^{\circ}\text{C}$ . Temperatura maksymalna od  $3^{\circ}\text{C}$  do  $6^{\circ}\text{C}$ . Wiatr umiarkowany i dość silny, porywisty, zachodni, północno-zachodni.

### 21/22 - 23.12 (środa/czwartek - piątek)

Zachmurzenie duże. Okresami opady deszczu, na północnym wschodzie przechodzące w opady deszczu ze śniegiem. Temperatura minimalna od  $2^{\circ}\text{C}$  do  $4^{\circ}\text{C}$ . Temperatura maksymalna od  $4^{\circ}\text{C}$  do  $6^{\circ}\text{C}$ . Wiatr dość silny, w porywach do  $65\text{ km/h}$ , zachodni i północno-zachodni.

## 2. OSTRZEŻENIA METEOROLOGICZNE

Tab. 1. Wydane ostrzeżenia meteorologiczne

Lp.	Zjawisko/ stopień zagrożenia	Ważność	Obszar
1.	intensywne opady śniegu/ 2	od godz. 00:00 dnia 16.12.2017 do godz. 18:00 dnia 16.12.2017	<i>podkarpackie – Bieszczady i Beskid Niski</i>
2.	intensywne opady śniegu/ 1	od godz. 00:00 dnia 16.12.2017 do godz. 18:00 dnia 16.12.2017	<i>podkarpackie – subregion północny</i>
3.	intensywne opady śniegu/ 1	od godz. 00:00 dnia 16.12.2017 do godz. 16:00 dnia 16.12.2017	<i>małopolskie – subregion południowy</i>
4.	Oblodzenie/1	od godz. 19:00 dnia 15.12.2017 do godz. 09:00 dnia 16.12.2017	<i>lubuskie</i>
5.	Oblodzenie/1	od godz. 21:00 dnia 15.12.2017 do godz. 09:00 dnia 16.12.2017	<i>wielkopolskie</i>



6.	Oblodzenie/1	od godz. 22:00 dnia 15.12.2017 do godz. 09:00 dnia 16.12.2017	<i>łódzkie</i>
7.	Oblodzenie/1	od godz. 22:00 dnia 15.12.2017 do godz. 09:00 dnia 16.12.2017	<i>mazowieckie</i>
8.	Oblodzenie/1	od godz. 22:00 dnia 15.12.2017 do godz. 09:00 dnia 16.12.2017	<i>lubelskie</i>

Istnieje możliwość wydania ostrzeżeń na następujące zjawiska:

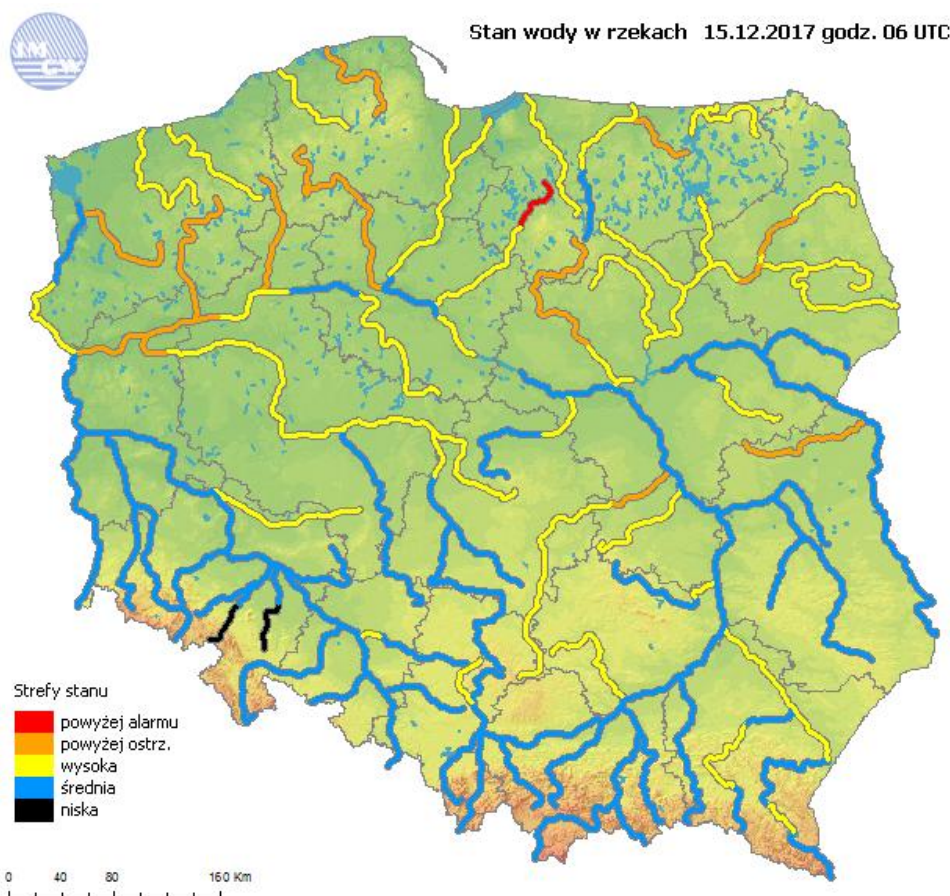
Z niedzieli na poniedziałek - 17/18.12.2017

- Oblodzenie, stopień 1 – woj. lubuskie, wielkopolskie, łódzkie.

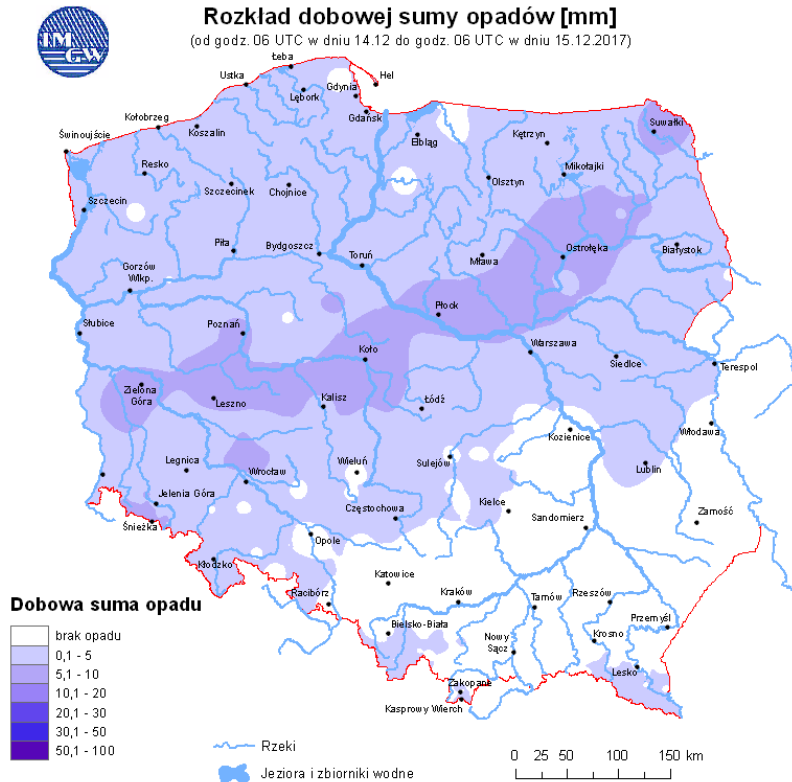
Ostrzeżenia meteorologiczne można śledzić na bieżąco na stronie:

<http://pogodynka.pl/ostrezenia>

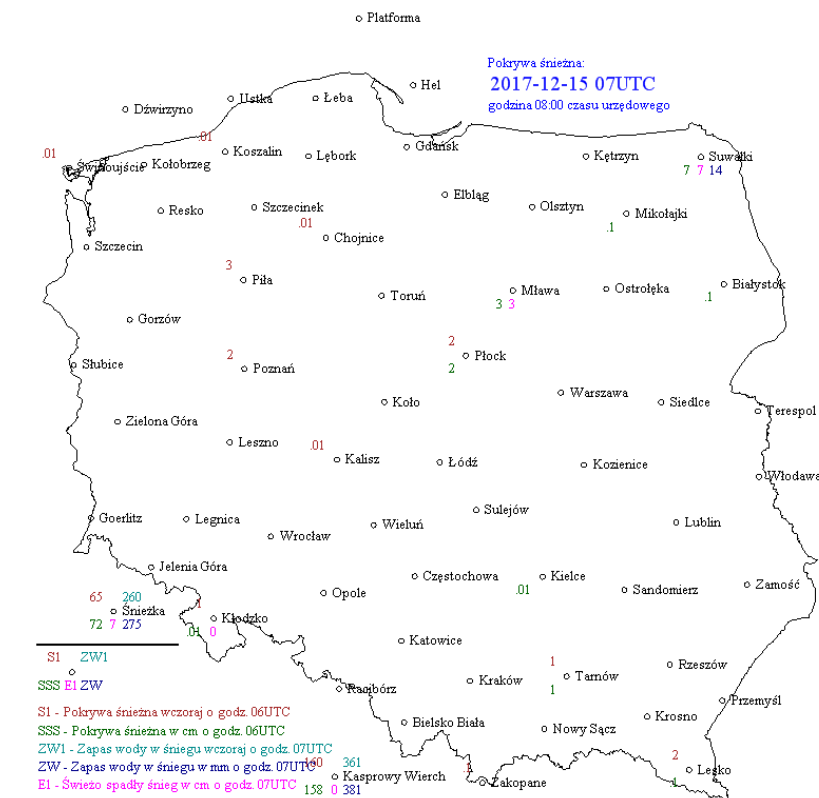
### 3. OCENA AKTUALNEJ I PROGNOZOWANEJ SYTUACJI HYDROLOGICZNEJ



Ryc. 1. Stan wody w rzekach w Polsce



Ryc. 2. Rozkład dobowej sumy opadów



Ryc. 3. Pokrywa śnieżna oraz zapas wody w śniegu na stacjach synoptycznych IMGW-PIB.



## OPIS SYTUACJI HYDROLOGICZNEJ z godz. 07:00 (cz. urzędowego)

### Dorzecze Wisły

Stan wody w dorzeczu Wisły układa się w strefie wody średniej i wysokiej.

Stan wysoki zanotowano na dolnej Wiśle, na Brynicy, Nidzie, Wiśłoku, Radomce, Pilicy, Narwi, Supraśli, Biebrzy, Pisie, Omulwi, Orzycu, Krznie, Wkrze, Drwęcym i Brdzie oraz lokalnie na Sanie, Kamiennej, Liwcu i Bzurze.

### Dorzecze Odry

Stan wody w dorzeczu Odry układa się głównie w strefie wody średniej i wysokiej.

Stan wysoki obserwowano na Baryczy, środkowej i dolnej Warcie, Noteci, Gwdzie, Drawie i Inie oraz lokalnie na Małej Panwi. Stan niski zanotowano lokalnie na Ślęzie i Bystrzycy.

### Dorzecza Przymorza

Stan wody w dorzeczach Przymorza układa się głównie w strefie wody wysokiej. Stan średni zanotowano w ujściowym odcinku Odry oraz lokalnie na Łynie.

### Uwaga!

Dnia 15.12.2017 (godz. 07:00 cz. urzędowego) stan alarmowy został przekroczony:  
na 4 stacjach wodowskazowych w dorzeczu Wisły, maksymalnie o 9 cm w Jeziorze Roś w miejscowości Maldanin.

na 1 stacji wodowskazowej w dorzeczu Odry, o 27 cm na rzece Obra w miejscowości Bledzew.

Stan ostrzegawczy został przekroczony na:

17 stacjach wodowskazowych w dorzeczu Wisły,

15 stacjach wodowskazowych w dorzeczu Odry,

6 stacjach wodowskazowych w dorzeczach Przymorza.

**Tab. 2.** SYTUACJA HYDROLOGICZNA w dniu 15.12.2017 o godz. 06:00 UTC (godz. 07:00 czasu urzędowego) - przekroczenie stanów ostrzegawczych, alarmowych i zmiana stanu w ciągu 24h.

Stacja wodowskazowa	Rzeka	Województwo	Stan wody [cm]	Zmiana stanu [cm]	Stan ostrz. [cm]	Stan alarm. [cm]
Białobrzegi	Pilica	mazowieckie	233	-2	200	250
Januszewice	Czarna	świętokrzyskie	364	-8	320	400
Płoski	Narew	podlaskie	357	-1	330	370
Wizna	Narew	podlaskie	445	0	440	470
Osowiec	Biebrza	podlaskie	408	1	400	430
Rajgród	Jegrznia	podlaskie	158	1	140	160
Rajgród	Jez. Rajgrodzkie	podlaskie	226	0	225	240
Osowiec	Elk	podlaskie	471	0	460	490
<b>Giżycko</b>	<b>Pisa</b>	<b>warmińsko-mazurskie</b>	<b>155*</b>	0	<b>130</b>	<b>150</b>



Stacja wodowskazowa	Rzeka	Województwo	Stan wody [cm]	Zmiana stanu [cm]	Stan ostrz. [cm]	Stan alarm. [cm]
<b>Maldanin</b>	<b>Jez. Roś</b>	<b>warmińsko-mazurskie</b>	<b>169*</b>	0	<b>140</b>	<b>160</b>
Malowa Góra	Krzna	lubelskie	<b>308</b>	-4	300	340
Trzciniec	Wkra	mazowieckie	<b>309</b>	-1	280	330
Szreńsk	Mławka	mazowieckie	<b>161</b>	-2	130	180
<b>Rodzone</b>	<b>Drwęca</b>	<b>warmińsko-mazurskie</b>	<b>298*</b>	0	<b>280</b>	<b>290</b>
<b>Brodnica</b>	<b>Drwęca</b>	<b>kujawsko-pomorskie</b>	<b>267*</b>	-1	<b>230</b>	<b>260</b>
Elgiszewo	Drwęca	kujawsko-pomorskie	<b>214</b>	-2	200	230
Dziarny	Ławka	warmińsko-mazurskie	<b>130</b>	0	130	140
Ława	Jez. Jeziorak	warmińsko-mazurskie	<b>932</b>	0	930	940
Lidzbark	Wel	warmińsko-mazurskie	<b>111</b>	-1	110	120
Ciecholewy	Brda	pomorskie	<b>214</b>	-1	210	240
Tuchola	Brda	kujawsko-pomorskie	<b>143</b>	2	140	190
Odolanów	Kuroch	wielkopolskie	<b>143</b>	16	140	170
Kanclerzowice	Sąsiedzica	dolnośląskie	<b>206</b>	5	200	230
Skwierzyna	Warta	lubuskie	<b>387</b>	2	380	460
Gorzów Wielkopolski	Warta	lubuskie	<b>426</b>	3	380	440
Santok	Warta	lubuskie	<b>452</b>	1	420	490
Kostrzyn Nad Odrą	Warta	lubuskie	<b>368</b>	2	360	410
Dębe	Swędrnia	wielkopolskie	<b>222</b>	1	200	250
<b>Bledzew</b>	<b>Obra</b>	<b>lubuskie</b>	<b>247*</b>	4	<b>200</b>	<b>220</b>
Białośliwie	Noteć	wielkopolskie	<b>295</b>	0	280	330
Czarnków	Noteć	wielkopolskie	<b>268</b>	3	250	300
Nowe Drezenko	Noteć	lubuskie	<b>313</b>	1	290	340
Gościmiec	Noteć	lubuskie	<b>361</b>	1	290	380
Santok	Noteć	lubuskie	<b>274</b>	1	250	330
Piła	Gwda	wielkopolskie	<b>210</b>	6	190	220
Drawiny	Drawa	wielkopolskie	<b>127</b>	1	120	170
Goleniów	Ina	zachodniopomorskie	<b>281</b>	0	270	320
Charnowo	Słupia	pomorskie	<b>292</b>	-10	290	340
Bardy	Parsęta	zachodniopomorskie	<b>370</b>	-4	360	400
Łębork	Łeba	pomorskie	<b>154</b>	-7	150	200
Żukowo	Jez. Druzno	warmińsko-mazurskie	<b>577</b>	-5	570	590
Przystań	Jez. Mamry	warmińsko-mazurskie	<b>179</b>	-1	160	180
Prosna	Guber	warmińsko-mazurskie	<b>301</b>	-11	300	330

\* - przekroczenie stanu alarmowego



#### 4. OSTRZEŻENIA HYDROLOGICZNE

Aktualnie nie obowiązują ostrzeżenia hydrologiczne. Nie prognozuje się wydania ostrzeżenia hydrologicznego podczas weekendu.

Jakkolwiek może się to zmienić, jeśli zmienią się prognozy meteorologiczne lub przebieg zjawisk meteorologicznych.

*Ostrzeżenia można śledzić na bieżąco na stronie:*

**<http://www.pogodynka.pl/ostrezeniahydro>**

*Aktualną sytuację hydrologiczną można śledzić na bieżąco na stronie:*

**<http://www.monitor.pogodynka.pl/>**

#### 5. PROGNOZA HYDROLOGICZNA DLA POLSKI 15.12 - 18.12.2017

##### **W dorzeczu Wisły:**

Na Wiśle prognozuje się głównie wahania stanu wody, jedynie na środkowym odcinku Wisły, od Zawichostu do ujścia Narwi możliwe niewielkie wzrosty. Stany wody układać się będą głównie w strefie wody średniej, na dolnej Wiśle w strefie wody wysokiej.

W związku z prognozowanymi opadami deszczu w pierwszej dobie prognozy (w nocy przechodzącymi w śnieg) w zlewni Wisłoki, Sanu powyżej zbiornika Solina oraz Wisłoku spodziewany jest wzrost stanów wody na granicy strefy stanów średnich i wysokich. Punktowo możliwe jest krótkotrwałe przekroczenie stanu ostrzegawczego.

Na pozostałych dopływach Wisły prognozuje się stabilizację i niewielkie spadki, głównie w strefie wody średniej i wysokiej. Tylko na Bugu oraz lokalnie na dopływach Narwi i Biebrzy możliwe są niewielkie wzrosty stanów wody w obecnych strefach. Stany wody mogą być zakłócone pracą urządzeń hydrotechnicznych. Przekroczenia stanów ostrzegawczych i alarmowych będą się utrzymywać z tendencją spadkową.

##### **W dorzeczu Odry:**

Na górnej Odrze prognozuje się spadki stanu wody. Na skanalizowanym odcinku środkowej Odry prognozuje się wahania stanu wody, poniżej ujścia Małej Panwi z tendencją spadkową. Stan wody środkowej Odry swobodnie płynącej będzie się wahał w zależności od pracy stopnia wodnego Brzeg Dolny: do Ścinawy będzie opadał, w Głogowie i Nowej Soli będzie podnosił się, a następnie miał przebieg wyrównany, od Cigacic do ujścia Bobru początkowo będzie opadał, a następnie nieznacznie wzrastał, poniżej ujścia Bobru będzie ulegał wahaniom z tendencją spadkową. Na Odrze granicznej, na odcinku poniżej Słubic, prognozuje się wzrosty stanów wody. Stany wody będą układać się w aktualnych strefach.

W zlewniach dopływów górnej Odry prognozuje się głównie stabilizację i niewielkie spadki stanów wody. Na początku okresu prognostycznego na obszarach do 500 m n.p.m. możliwe są niewielkie wahania spowodowane prognozowanymi opadami deszczu. W zlewni Baryczy utrzyma się tendencja wzrostowa. Wahania stanów wody spowodowane pracą zbiorników energetycznych wystąpią w pierwszej części okresu na Bystrzycy poniżej



Lubachowa, na Bobrze poniżej Pilchowic i na Kwisie poniżej Leśnej. Na Nysie Kłodzkiej poniżej Nysy stan wody opadnie na skutek zmniejszenia odpływu ze zbiornika Nysa.

Na Warcie prognozowana jest głównie stabilizacja stanów wody, lokalnie na górnym odcinku możliwe są spadki, a na środkowym i dolnym miejscami wzrosty stanów wody. Na dopływach Warty prognozowane są spadki i stabilizacja stanów wody, lokalnie wzrosty i wahania. Na Warcie i jej dopływach stany wody układać się będą w strefach wody średniej i wysokiej, lokalnie niskiej. Na stacjach wodowskazowych Skwierzyna, Santok, Gorzów Wlkp., Kostrzyn nad Odrą (Warta) i Dębe (Swędrnia) prognozowane jest utrzymywanie się stanów ostrzegawczych. W Bledzewie (Obra) prognozowane są wahania stanów wody w strefie stanów alarmowych.

Na Noteci i jej dopływach prognozowana jest stabilizacja stanów wody. Stany wody układać się będą w strefach wody wysokiej, lokalnie średniej. Nadal prognozowane jest utrzymywanie się stanów ostrzegawczych na większości wodowskazów środkowej i dolnej Noteci.

### **W rzekach Przymorza i na Żuławach:**

Na wybrzeżu, Zalewie Szczecińskim, Żuławach, Zalewie Wiślanym oraz w ujściowym odcinku Odry i Wisły przewidywane są wahania poziomów wody w strefie stanów średnich i wysokich z tendencją wzrostową. Na rzekach uchodzących do Zatoki Gdańskiej i Zalewu Wiślanego prognozowane są wahania stanów wody w strefie stanów średnich i wysokich, lokalnie powyżej stanów ostrzegawczych. Na rzekach Przymorza stany wody będą układać się głównie w strefie wody wysokiej, lokalnie powyżej stanów ostrzegawczych z niewielką tendencją spadkową.

W zlewniach Łyny i Węgorapy prognozuje się na ogół wahania i lokalne wzrosty poziomu wody, głównie w strefie wody wysokiej, wywołane wpływem wód opadowych. Na Gubrze przewiduje się wahania poziomu wody przy przekroczonym stanie ostrzegawczym, a na Jeziorze Mamry wahania z możliwością ponownego przekroczenia stanu alarmowego. Na Łynie w Smolajnach istnieje możliwość osiągnięcia lub nieznacznego przekroczenia stanu ostrzegawczego.

### **Uwaga!**

Lokalnie stany wody mogą ulegać wahaniom spowodowanym pracą urządzeń hydrotechnicznych i zmianami odpływów ze zbiorników retencyjnych, o których IMGW-PIB nie jest informowane.

Korekta dotyczyła prognozy dla zlewni Wisły.

**Część meteorologiczną przygotowali:**  
synoptyk meteorolog CBPM: Iwona Lelątko  
synoptyk meteorolog CNO: Maria Waliniowska  
**Część hydrologiczną przygotowali:**  
dyżurny hydrolog: Izabela Adrian  
autoryzacja synoptyk hydrolog: -

*Prognoza hydrologiczna dla Polski w części opracowana na podstawie materiałów otrzymanych z biur prognoz hydrologicznych IMGW-PIB*





INSTYTUT METEOROLOGII I GOSPODARKI WODNEJ  
PAŃSTWOWY INSTYTUT BADAWCZY  
CENTRUM NADZORU OPERACYJNEGO PSHM  
ul. Podleśna 61, 01-673 Warszawa  
tel.: (022) 56-94-140  
fax.: (022) 83-45-097  
e-mail: [centrum.nadzoru@imgw.pl](mailto:centrum.nadzoru@imgw.pl)  
[www.pogodynka.pl](http://www.pogodynka.pl) [www.imgw.pl](http://www.imgw.pl)

---

*Uwagi i opinie proszę kierować na adres: [centrum.nadzoru@imgw.pl](mailto:centrum.nadzoru@imgw.pl)*