



Warszawa 01.12.2017

## Ocena aktualnej i prognozowanej sytuacji meteorologicznej i hydrologicznej

na okres: od godz.15:00 dnia 01.12.2017 do godz. 19:30 dnia 04.12.2017

### 1. KRÓTKOTERMINOWA PROGNOZA POGODY DLA POLSKI

#### Ważność: od godz. 19:30 dnia 01.12.2017 do godz. 19:30 dnia 02.12.2017

W nocy zachmurzenie duże. Miejscami słabe opady śniegu, deszczu ze śniegiem, na zachodzie lokalnie opady mżawki, a na wybrzeżu okresami opady deszczu. Lokalnie mgły ograniczające widzialność do 500 m. Miejscami oblodzenie mokrej nawierzchni dróg i chodników. Wysoko w górach bezchmurnie lub zachmurzenie małe. Temperatura minimalna na przeważającym obszarze od  $-4^{\circ}\text{C}$  do  $0^{\circ}\text{C}$ , chłodniej na krańcach południowych od  $-8^{\circ}\text{C}$  do  $-5^{\circ}\text{C}$ , a w dolinach karpackich od  $-15^{\circ}\text{C}$  do  $-10^{\circ}\text{C}$ . Na wybrzeżu od  $0^{\circ}\text{C}$  do  $3^{\circ}\text{C}$ . Wiatr słaby, na północy słaby i umiarkowany, z kierunków zachodnich.

W dzień zachmurzenie duże z większymi przejaśnieniami. Wysoko w górach rozpogodzenia. Miejscami słabe opady śniegu, deszczu ze śniegiem, a na wybrzeżu deszczu. Temperatura maksymalna od  $0^{\circ}\text{C}$  do  $3^{\circ}\text{C}$ , na wybrzeżu do  $4^{\circ}\text{C}$ , a w rejonach podgórskich od  $-4^{\circ}\text{C}$  do  $-1^{\circ}\text{C}$ . Wiatr słaby, na północy kraju słaby i umiarkowany, z kierunków zachodnich i północnych, a miejscami słaby, zmienny.

#### Ważność: od godz. 19:30 dnia 02.12.2017 do godz. 19:30 dnia 03.12.2017

W nocy zachmurzenie umiarkowane i duże, lokalnie rozpogodzenia. Na północnym zachodzie oraz na południu Polski miejscami słabe opady śniegu. Lokalnie mgły osadzające szadź i ograniczające widzialność do 500 m. Temperatura minimalna od  $-4^{\circ}\text{C}$  do  $-1^{\circ}\text{C}$ , na wybrzeżu  $0^{\circ}\text{C}$  do  $1^{\circ}\text{C}$ , w terenach podgórskich od  $-7^{\circ}\text{C}$  do  $-4^{\circ}\text{C}$ . Wiatr słaby, na północy kraju słaby i umiarkowany, z kierunków zachodnich.

W dzień zachmurzenie umiarkowane i duże. Miejscami słabe opady śniegu, nad morzem także deszczu ze śniegiem. Temperatura maksymalna od  $-2^{\circ}\text{C}$  do  $2^{\circ}\text{C}$  i do  $3^{\circ}\text{C}$  na zachodnim wybrzeżu. Wiatr słaby i umiarkowany południowo-zachodni, na Pomorzu i Wybrzeżu porywisty, w porywach do 60 km/h.

### ŚREDNIOTERMINOWA PROGNOZA POGODY DLA POLSKI

#### 03/04 - 04.12 (niedziela/poniedziałek - poniedziałek)

Zachmurzenie duże. Okresami opady: na wschodzie i południu śniegu, na pozostałym obszarze deszczu ze śniegiem i deszczu. Temperatura minimalna od  $-5^{\circ}\text{C}$  na wschodzie i południu, około  $0^{\circ}\text{C}$  w centrum, do  $2^{\circ}\text{C}$  na zachodzie i do  $5^{\circ}\text{C}$  nad morzem. Temperatura maksymalna odpowiednio od  $0^{\circ}\text{C}$  na wschodzie i południu, około  $3^{\circ}\text{C}$  w centrum do  $5^{\circ}\text{C}$  na zachodzie i do  $6^{\circ}\text{C}$  nad morzem. Wiatr umiarkowany, nad morzem umiarkowany i dość silny, porywisty, zachodni i północno-zachodni.

#### 04/05 - 05.12 (poniedziałek/wtorek - wtorek)

Zachmurzenie duże z większymi przejaśnieniami. Miejscami opady śniegu, deszczu ze śniegiem i deszczu. Temperatura minimalna od  $-2^{\circ}\text{C}$  do  $1^{\circ}\text{C}$ , nad morzem od  $2^{\circ}\text{C}$  do  $4^{\circ}\text{C}$ . Temperatura maksymalna od  $0^{\circ}\text{C}$  na wschodzie do  $5^{\circ}\text{C}$ ,  $6^{\circ}\text{C}$  na zachodzie i do  $7^{\circ}\text{C}$  nad morzem. Wiatr umiarkowany, nad morzem umiarkowany i dość silny, porywisty, północno-zachodni i zachodni.



### 05/06 - 06.12 (wtorek/środa - środa)

Zachmurzenie duże. Okresami deszcz, na wschodzie także deszcz ze śniegiem. Temperatura minimalna od -3°C na północnym wschodzie, 2°C, 4°C w centrum do 7°C miejscami nad morzem. Temperatura maksymalna od 3°C do 7°C, nad morzem do 8°C. Wiatr umiarkowany i dość silny, porywisty, zachodni.

### 06/07 - 07.12 (środa/czwartek - czwartek)

Zachmurzenie duże. W centrum i na północy kraju okresami deszcz. Temperatura minimalna w południowo-wschodniej części kraju od 0°C do 4°C, w północno-zachodniej od 3°C do 7°C. Temperatura maksymalna odpowiednio od 3°C do 6°C i od 5°C do 8°C. Wiatr umiarkowany i dość silny, porywisty, z kierunków zachodnich.

### 07/08 - 08.12 (czwartek/piątek - piątek)

Na południowym wschodzie zachmurzenie umiarkowane okresami duże. Na pozostałym obszarze zachmurzenie duże z większymi przejaśnieniami, okresami deszcz. Temperatura minimalna od 0°C do 3°C i do 6°C miejscami nad morzem. Temperatura maksymalna od 2°C na północnym wschodzie do 8°C na zachodzie i północnym zachodzie. Wiatr umiarkowany, nad morzem i na Pomorzu umiarkowany i dość silny, porywisty, południowo-zachodni i południowy.

## 2. Ostrzeżenia meteorologiczne

**Tab. 1. Wydane ostrzeżenia meteorologiczne.**

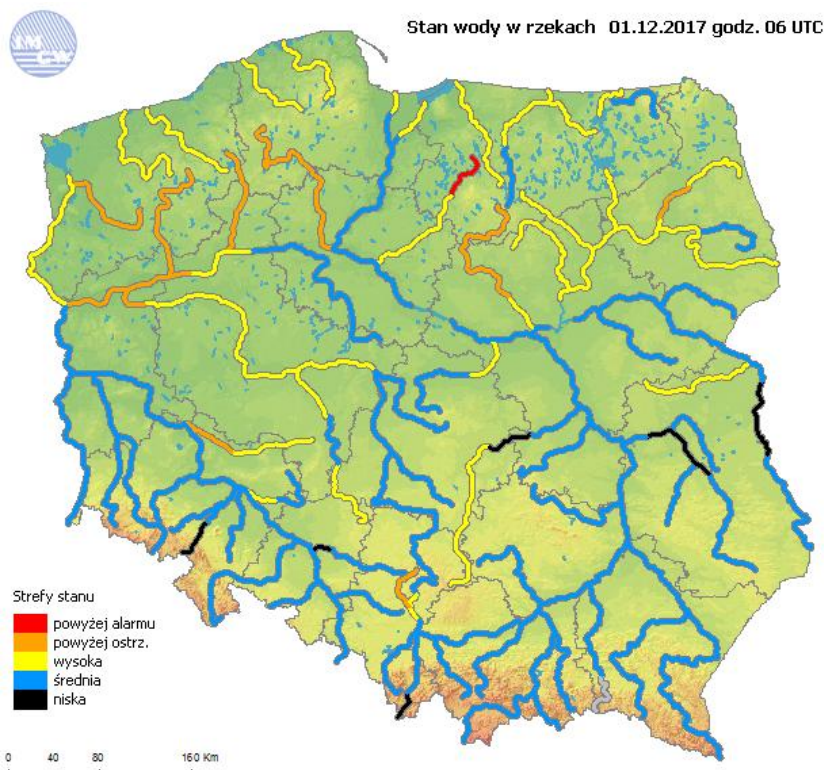
Lp.	Zjawisko/ stopień zagrożenia	Ważność	Obszar
1.	oblodzenie/ 1	od godz. 00:00 dnia 02.12.2017 do godz. 07:00 dnia 02.12.2017	woj. pomorskie
2	oblodzenie/ 1	od godz. 00:00 dnia 02.12.2017 do godz. 07:00 dnia 02.12.2017	woj. kujawsko - pomorskie

*W niedziele możliwe jest występowanie porywistego wiatru w strefie przybrzeżnej.*

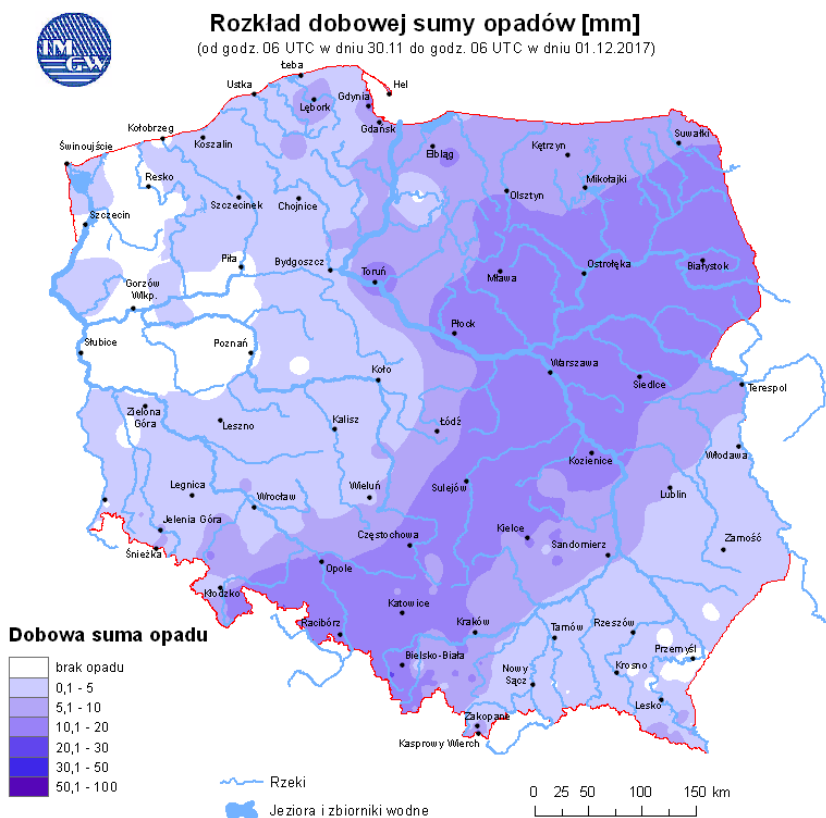
*Ostrzeżenia meteorologiczne można śledzić na bieżąco na stronie:*

**<http://pogodynka.pl/ostrzezenia>**

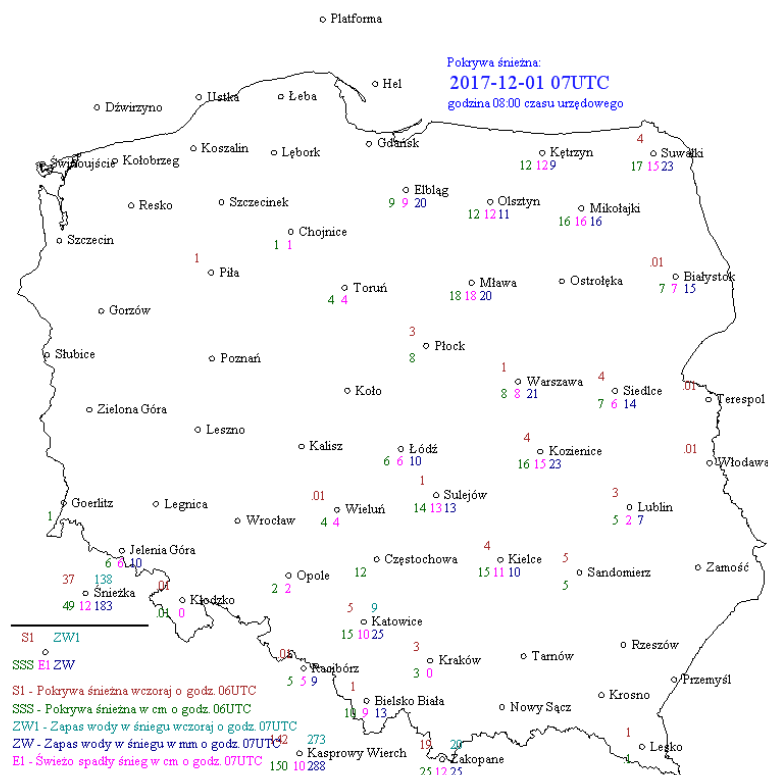
### 3. Ocena aktualnej i prognozowanej sytuacji i hydrologicznej



Ryc. 1. Stan wody w rzekach w Polsce



Ryc. 2. Rozkład dobowej sumy opadów



Ryc. 3. Pokrywa śnieżna oraz zapas wody w śniegu na stacjach synoptycznych IMGW-PIB.

## OPIS SYTUACJI HYDROLOGICZNEJ z godz. 07:00 (cz. urzędowego)

### Dorzecze Wisły

Stan wody w dorzeczu Wisły układa się głównie w strefie wody średniej i wysokiej. Stan wysoki zanotowano Brynicy, Narwi, Biebrzy, Pisie, Omulwi, Orzycu, Krznie, Wkrze, Drwęcy i Brdzie oraz lokalnie na Przemszy, Pilicy i Bzurze. Stan niski zanotowano lokalnie na Sole, Wieprzu, Pilicy i Bugu.

### Dorzecze Odry

Stan wody w dorzeczu Odry układa się głównie w strefie wody średniej i wysokiej. Stan wysoki obserwowano na dolnej Odrze, Baryczy, środkowej i dolnej Warcie, na Gwdzie, Drawie i Inie oraz lokalnie na Widawie, Prośnie i Noteci. Stan niski zanotowano lokalnie na Małej Panwi i Bystrzycy.

### Dorzecza Przymorza

Stan wody w dorzeczach Przymorza układa się w strefie wody wysokiej. Stan średni zanotowano w, na Gołdapie oraz lokalnie w ujściowym odcinku Wisły i na Łynie.

### Uwaga!

**Dnia 01.12.2017 (godz. 07:00 cz. urzędowego) stan alarmowy został przekroczony:**  
na 4 stacjach wodowskazowych w dorzeczu Wisły maksymalnie o 7 cm na rzece Drwęca w miejscowości Rodzone;  
na 1 stacji wodowskazowej w dorzeczu Odry o 30 cm na rzece Obra w miejscowości Bledzew.

**Stan ostrzegawczy został przekroczony na:**



15 stacjach wodowskazowych w dorzeczu Wisły,  
15 stacjach wodowskazowych w dorzeczu Odry,  
4 stacjach wodowskazowych w dorzeczu Przymorza.  
5 stacjach wodowskazowych morskich.

**Tab. 2. SYTUACJA HYDROLOGICZNA w dniu 01.12.2017 o godz. 06:00 UTC (godz. 07:00 czasu urzędowego) - przekroczenie stanów ostrzegawczych, alarmowych i zmiana stanu w ciągu 24h.**

Stacja wodowskazowa	Rzeka	Województwo	Stan wody [cm]	Zmiana stanu [cm]	Stan ostrz. [cm]	Stan alarm. [cm]
Brynica	Brynica	śląskie	188	10	180	200
Januszewice	Czarna	świętokrzyskie	369	11	320	400
Ploski	Narew	podlaskie	334	0	330	370
Osowiec	Biebrza	podlaskie	407	0	400	430
Rajgród	Jegrznia	podlaskie	144	10	140	160
Rajgród	Jez. Rajgrodzkie	podlaskie	227	0	225	240
Ełk	Ełk	warmińsko-mazurskie	210	2	200	230
Osowiec	Ełk	podlaskie	460	1	460	490
<b>Giżycko</b>	<b>Pisa</b>	<b>warmińsko-mazurskie</b>	<b>150*</b>	2	<b>130</b>	<b>150</b>
<b>Maldanin</b>	<b>Jez. Roś</b>	<b>warmińsko-mazurskie</b>	<b>161*</b>	2	<b>140</b>	<b>160</b>
Trzcinec	Wkra	mazowieckie	295	2	280	330
Szreńsk	Mławka	mazowieckie	158	6	130	180
<b>Rodzone</b>	<b>Drwęca</b>	<b>warmińsko-mazurskie</b>	<b>297*</b>	1	<b>280</b>	<b>290</b>
<b>Brodnica</b>	<b>Drwęca</b>	<b>kujawsko-pomorskie</b>	<b>261*</b>	1	<b>230</b>	<b>260</b>
Elgiszewo	Drwęca	kujawsko-pomorskie	205	0	200	230
Dziarny	Iława	warmińsko-mazurskie	135	0	130	140
Iława	Jez. Jeziorak	warmińsko-mazurskie	935	1	930	940
Ciecholewy	Brda	pomorskie	219	0	210	240
Tuchola	Brda	kujawsko-pomorskie	146	1	140	190
Osetno	Barycz	dolnośląskie	277	-3	260	330
Kanclerzowice	Sąsiedzica	dolnośląskie	209	0	200	230
Korzeńsko	Orla	dolnośląskie	234	-6	220	260
Skwierzyna	Warta	lubuskie	389	0	380	460
Gorzów Wielkopolski	Warta	lubuskie	426	1	380	440
Santok	Warta	lubuskie	453	1	420	490
Kostrzyn Nad Odrą	Warta	lubuskie	367	-1	360	410
Dębe	Swędnia	wielkopolskie	207	-15	200	250
<b>Bledzew</b>	<b>Obra</b>	<b>lubuskie</b>	<b>250*</b>	2	<b>200</b>	<b>220</b>
Białośliwie	Noteć	wielkopolskie	294	0	280	330
Czarnków	Noteć	wielkopolskie	277	0	250	300
Nowe Drezdenko	Noteć	lubuskie	307	0	290	340
Santok	Noteć	lubuskie	274	1	250	330
Piła	Gwda	wielkopolskie	201	-5	190	220
Drawiny	Drawa	wielkopolskie	125	-1	120	170



Goleniów	Ina	zachodniopomorskie	<b>293</b>	2	270	320
Bardy	Parsęta	zachodniopomorskie	<b>369</b>	-9	360	400
Gdańsk Sobieszewo	Martwa Wisła	pomorskie	<b>557</b>	21	550	570
Żukowo	Jez. Druzno	warmińsko-mazurskie	<b>585</b>	9	570	590
Przystań	Jez. Mamry	warmińsko-mazurskie	<b>172</b>	1	160	180
Trzebież	Zalew Szczeciński	zachodniopomorskie	<b>550</b>	16	540	560
Gdańsk Port Północny	Bałtyk	pomorskie	<b>555</b>	18	550	570
Gdynia	Bałtyk	pomorskie	<b>550</b>	17	550	570
Hel	Bałtyk	pomorskie	<b>552</b>	16	550	570
Władysławowo	Bałtyk	pomorskie	<b>553</b>	15	550	570

\* - przekroczenie stanu alarmowego

## 4. Ostrzeżenia hydrologiczne

Tab. 3. Wydane ostrzeżenia hydrologiczne.

Lp.	Zjawisko/ stopień zagrożenia	Ważność	Obszar
1.	wzbranie z przekroczeniem stanów ostrzegawczych/2	od godz. 12:00 dnia 30.11.2017 do godz. 08:00 dnia 02.12.2017	Ujściowy odcinek Odry wraz ze zlewnią Zalewu Szczecińskiego (zachodniopomorskie)
2.	wzbranie z przekroczeniem stanów ostrzegawczych/ 2	od godz. 18:00 dnia 30.11.2017 do godz. 22:00 dnia 01.12.2017	Wybrzeże zachodnie i wschodnie (zachodniopomorskie, pomorskie)
3.	wzbranie z przekroczeniem stanów ostrzegawczych/ 2	od godz. 13:00 dnia 01.12.2017 do godz. 08:00 dnia 02.12.2017	Żuławy i Zalew Wiślany (pomorskie, warmińsko-mazurskie)

W związku z prognozowanym na niedzielę wystąpieniem porywistego wiatru w strefie przybrzeżnej, możliwe jest również wydanie ostrzeżenia hydrologicznego dla tego regionu, na wezbrania z przekroczeniem stanów ostrzegawczych.

Ostrzeżenia można śledzić na bieżąco na stronie:

<http://www.pogodynka.pl/ostrezeniahydro>

Aktualną sytuację hydrologiczną można śledzić na bieżąco na stronie:

<http://www.monitor.pogodynka.pl/>



## 5. Prognoza hydrologiczna dla Polski na okres 01.12 - 04.12.2017

### W dorzeczu Wisły:

W najbliższych dniach na Wiśle prognozowane są głównie wahania oraz stabilizacja w strefie wody średniej, jedynie w ujściowym odcinku możliwe wahania na pograniczu strefy wody średniej i wysokiej.

Na mniejszych karpackich dopływach Wisły spodziewane są nieznaczne wzrosty, w strefie wody średniej i lokalnie wysokiej, spowodowane topnieniem pokrywy śnieżnej. Na pozostałych dopływach górnej Wisły występować będą głównie wahania i stabilizacja poziomu wody na ogół w strefie stanów średnich. Na dopływach Wisły środkowej i dolnej w najbliższych dniach sytuacja będzie stabilna z niewielką tendencją wzrostową, związaną ze spływem wód roztopowych, głównie w strefie wody wysokiej i średniej. W dalszym ciągu będą utrzymywały się przekroczenia stanów ostrzegawczych i alarmowych.

W ciągu okresu prognostycznego w zlewni Narwi przewiduje się głównie wahania i wzrosty poziomu wody w dolnej strefie wody wysokiej, miejscami w strefie wody średniej, wywołane spływem wód opadowych oraz w dalszym ciągu prognozowanymi opadami atmosferycznymi. Obserwowane obecnie przekroczenia stanów ostrzegawczych i alarmowych na ogół będą się utrzymywać. Na Narwi w Wiźnie istnieje możliwość osiągnięcia lub nieznacznego przekroczenia stanu ostrzegawczego

### W dorzeczu Odry:

Stan wody górnej Odry początkowo będzie miał niewielką tendencję wzrostową i przebieg wyrównany a następnie będzie wolno opadał w strefie wody średniej. Na środkowej Odrze stan wody będzie ulegał wahaniom w strefie wody średniej z przewagą słabej tendencji wzrostowej. Na dolnej Odrze prognozuje się stabilizację stanów wody, w ujściowym odcinku możliwe wahania i nieznaczne wzrosty stanów wody. Stany wody układać się będą w strefach wody średniej i wysokiej.

W zlewniach dopływów górnej Odry początkowo stany wody mogą mieć niewielką tendencję wzrostową i przebieg wyrównany, w dalszej części okresu prognostycznego będą wolno opadać na ogół w strefie wody średniej. W zlewniach dopływów środkowej Odry stany wody będą przeważnie opadały w strefach wody średniej, lokalnie wysokiej, miejscami w dolnych biegach rzek Niziny Śląskiej możliwa niewielka tendencja wzrostowa. Lokalnie stany wody mogą zostać zakłócone pracą urządzeń hydrotechnicznych.

Na Warcie prognozuje się stabilizację i lokalne wahania stanów wody. Na dopływach Warty dominować będzie stabilizacja i spadki stanów wody. Stany wody na Warcie i dopływach układać się będą w strefach wody średniej i wysokiej, lokalnie niskiej. Obecne przekroczenia stanów ostrzegawczych i alarmowych będą nadal się utrzymywać.

Na Noteci i jej dopływach prognozowana jest stabilizacja stanów wody, lokalnie spadki. Stany wody układać się będą w strefach wody wysokiej i średniej. Nadal prognozowane



jest utrzymywanie się stanów ostrzegawczych na większości wodowskazów środkowej i dolnej Noteci oraz jej dopływów.

### **W rzekach Przymorza i na Żuławach:**

Na wybrzeżu, w ujściowym odcinku rzeki Odry i Wisły, na Zalewie Szczecińskim i Wiślanym, w zlewniach rzek Przymorza, poziomy wody będą utrzymywały się w strefie stanów wysokich, lokalnie z możliwością przekroczenia stanów ostrzegawczych.

Na Żuławach i w zlewniach rzek uchodzących do Zatoki Gdańskiej i Zalewu Wiślanego spodziewane są wahania stanów wody w strefie stanów wysokich lokalnie z możliwością przekroczenia stanów ostrzegawczych.

W zlewniach Łyny i Węgorapy prognozuje się na ogół wahania i wzrosty poziomu wody, wywołane sływem wód opadowych, prognozowanymi opadami atmosferycznymi oraz lokalnie pracą urządzeń hydrotechnicznych, w strefie wody średniej i dolnej wysokiej. Występujące przekroczenie stanu ostrzegawczego na Jeziorze Mamry będzie się utrzymywać.

### **Uwaga!**

Lokalnie stany wody mogą ulegać wahaniom spowodowanym pracą urządzeń hydrotechnicznych i zmianami odpływów ze zbiorników retencyjnych, o których IMGW-PIB nie jest informowane.

#### ***Część meteorologiczną przygotowali:***

*synoptyk CBPM: Romuald Kaseja*

*synoptyk CNO: Grażyna Dąbrowska*

#### ***Część hydrologiczną przygotował:***

*dyżurny hydrolog: Dariusz Witkowski*

*Autoryzacja synoptyk hydrolog: Marianna Sasim*

*Prognoza hydrologiczna dla Polski w części opracowana na podstawie materiałów otrzymanych z biur prognoz hydrologicznych IMGW-PIB*

---

***Uwagi i opinie proszę kierować na adres: [centrum.nadzoru@imgw.pl](mailto:centrum.nadzoru@imgw.pl)***